

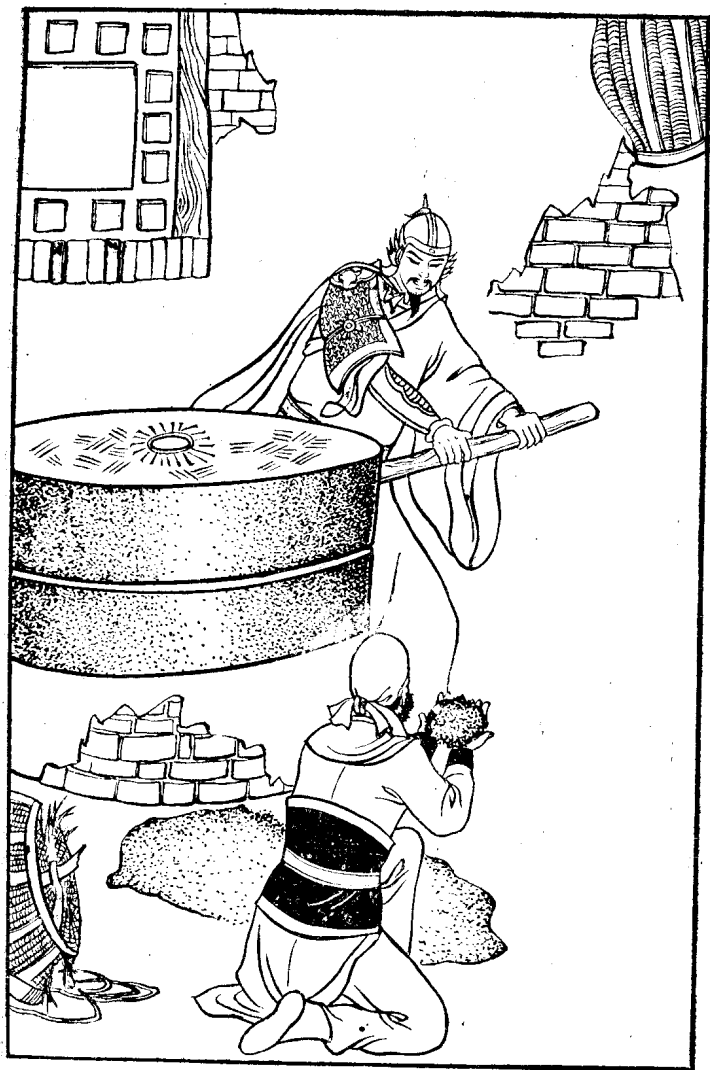
朱仙镇名胜故事

马冠林 著

中州古籍出版社

内 容 提 要

朱仙镇，是宋朝民族英雄岳飞大败金兵的地方；也是元、明、清三代北方商业中心。它曾与景德、佛山、汉口合称为我国四大名镇，有许多名胜古迹，吸引着中外游客，更有无数美丽的传说脍炙人口。这里搜集整理民间流传的故事三十余篇，多为英雄豪杰可歌可泣的壮举；也有名姬美媛的动人事迹；还有介绍朱仙镇风物的隽永小品，可读性极强。



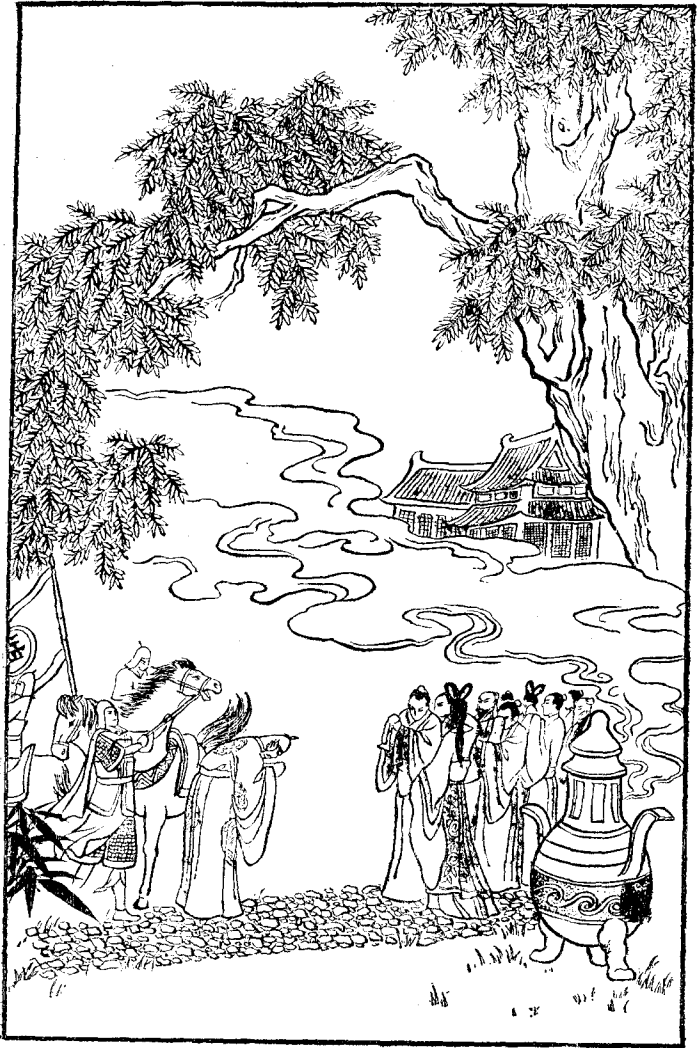
磨石隕



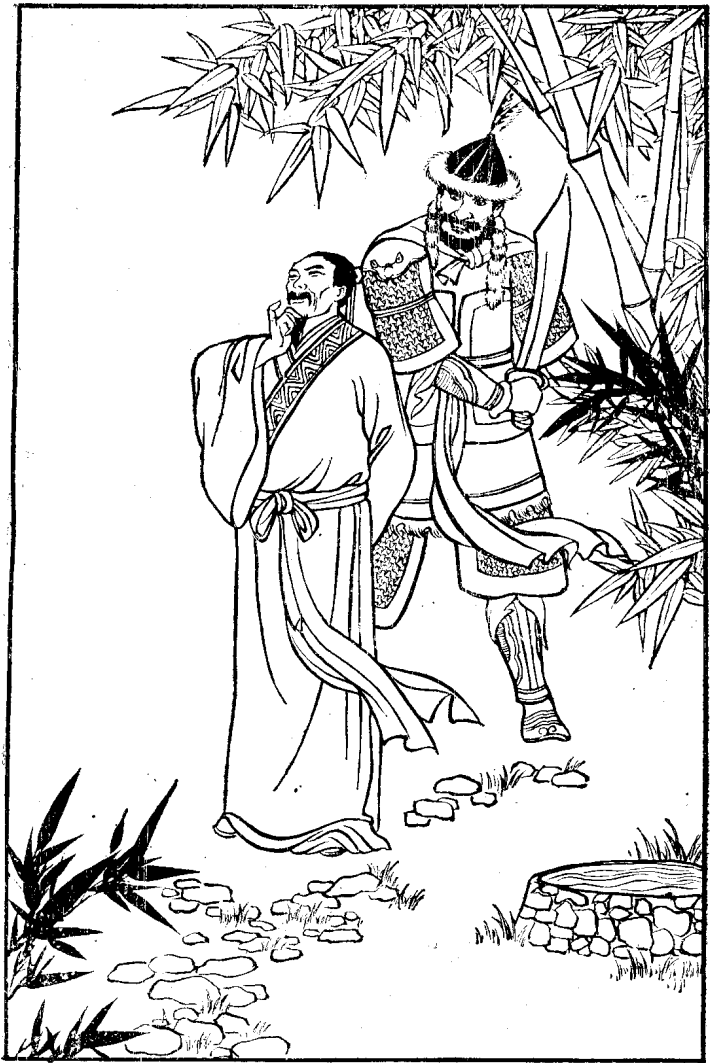
金兀术仓惶逃跑



送 紫 崖 先 生 北 伐



岳 飞 拜 别 朱 仙 镇 父 老



色 不 惧 毫 汉 老 酒 酿



孟昶写对联



智 退 金 兵



饮 马 泉

目 录

朱仙镇的来历	1
昔日朱仙镇	5
关羽夜读《春秋》	8
八大锤大闹朱仙镇	10
铁杆晒凤	13
岳飞题词朱仙镇	16
岳云领赏	20
岳飞庙	23
张溥题词岳飞庙	26
仁义桥	28
回龙巷	31
清真寺	33
路拳王夜捉白衣鬼	35
烽火台	38
名妓题诗退乾隆	41
四眼井	46
朱仙镇年画	48
刘娥村	52
岳飞计除内奸	54

元帅桥·····	59
迷魂地擒群魔·····	63
竹竿青酒·····	66
太师饼·····	71
宝刀碑·····	75
青龙岗·····	78
孟昶与对联·····	80
五奸跪忠·····	82
岳飞狱中斗秦桧·····	85
相思槐·····	93
五香豆腐干的来历·····	96
朱仙镇西瓜甜似蜜·····	100
陨石狮子·····	102
牛头山·····	108
孙庞结义台·····	110

朱仙镇的来历

朱亥生于战国开封城南仙人庄村，此地当时属于魏国。他自幼聪明过人，勤奋好学，力大过人，武艺高强，精通兵法，多谋善断。因厌恶当时的战乱岁月，隐居故里屠宰为生。他的村子原名朱庄，后来为啥改为仙人庄？原来的聚仙镇为何改名朱仙镇？杀猪的屠夫为何春节贴朱亥的门神像？这得从信陵君窃符救赵，打败秦国说来。

战国时期，秦国派大将白起带兵攻打赵国，在今山西省高平县打败了赵括，俘虏了赵国四十万军卒，将其全部活埋，又派大将王龁带兵包围赵国国都邯郸，赵国国都危在旦夕。

赵国向魏国求救，魏国派大将晋鄙带兵十万前去救赵，但晋鄙顾虑秦国兵多将勇，到了国境线上不敢前进。

赵国公子平原君的夫人是魏国公子信陵君的姐姐，平原君几次派人给信陵君送信，请他催魏王下令让晋鄙出兵。魏王犹豫不决，迟迟不肯出兵援赵。信陵君对身边的人说：“我劝魏王，魏王不听，我对不起平原君，可我还要顾及姐姐呀！我只有一个办法，亲自到赵国去，和平原君一起战死在赵国。”于是信陵君就通知自己的朋友和门客，并说：“愿意随我去的，就直接冲秦军的大营，杀身成仁。”结果有三

千人愿意同他一齐去赵国。

信陵君率领三千宾客向赵国出发了，路过魏国都城大梁东门的时候，信陵君去看望他的好友侯生。侯生说：“公子对我很好，现在舍生到虎口里去，我岂能袖手旁观！”

信陵君问他有啥妙策，侯生说：“听人讲，魏王很喜欢如姬夫人，是真的吗？”信陵君说：“是真的。”

侯生说：“还听说如姬夫人的父亲被人害死，如姬夫人请求魏王替她报仇，三年没找到仇人。后来公子把她的仇人杀了，并把头献给她，可有此事？”信陵君回答说：“确有此事。”

侯生说：“如姬要向你报恩，已非一日了。现在晋鄙领兵的那半个兵符藏在魏王的卧室，只有如姬才能盗出来，只要公子开口求如姬帮忙，如姬一定照办。我有个朋友叫朱亥，此人力大过人、武艺高强。公子拿着兵符，让朱亥跟在身边，能把晋鄙的军权夺回来，领十万大军去救赵国，你姐姐和平原君就能转危为安。”

信陵君听罢点头称是，于是就对身边一个知己的人说：“今天下午你找到如姬，我托她帮忙，让她把兵符从魏王的卧室里盗出来，转交于我。”那人见了如姬说明来意，如姬表示就去拿。如姬到了魏王卧室，见魏王醉卧玉榻，就将兵符盗出交于来人。信陵君拿着兵符去找侯生，侯生同他一块去到朱庄找到朱亥，并将来意说明，他说：“如果晋鄙不交兵权，你就把他打死，你挂帅救赵抗秦。”朱亥一口答应。

信陵君率领门客来到魏国边境线上，见到晋鄙就说：

魏王说，您长久在外，辛苦了，要我替您领兵救赵。”还让朱亥拿出兵符给他看。晋鄙拿出自己的半个兵符一验，正好是一个整体。可是他心里仍在犹豫：光有兵符为何没有文书凭证？于是便对信陵君说：“公子先休息休息，等我把军队的花名册编好再给你。”公子说：“邯郸危在旦夕，救兵如救火，不能迟延。”晋鄙说：“实说了吧，我还要禀报国王……”没等晋鄙说完下边的



话，公子给朱亥丢了个眼色，朱亥抡起大铜锤说：“将军不听王命，图谋不轨，我要对你惩办！”说着就将晋鄙一锤打死。

公子举着兵符对士兵说：“魏王有令，让朱将军挂帅救赵，有不听者，和晋鄙一样的下场。”兵士齐声说：“听朱将军指挥！”

朱亥和公子率十万大军夜袭秦军，秦军傲慢麻痹，放松了警惕，没料到魏国在背后出兵，一战即溃，赵国被救。平原君十分感谢信陵君和朱亥的恩德，就封朱亥为百里侯，朱亥的丰功伟绩传开后，朱庄的人认为朱亥是神仙，把朱庄变为仙人庄。朱亥后来迁居聚仙镇，也就把该镇改为朱仙镇了。现在的朱仙镇公社院就是朱亥故里，镇上曾有朱亥庙一座，不少历史名人前来瞻仰。后世的屠夫认为朱亥是屠宰出身，就敬他为祖师爷，每逢春节，就在大门上贴朱亥的画像门神。

· 昔日朱仙镇

朱仙镇位于开封西南四十五里，北宋到明朝末叶，它与湖北的汉口镇、广东的佛山镇、江西的景德镇齐名，合称为举世闻名的四大名镇。当时的商业区域：北至四里许的小王店，南到八里外的腰铺，东至三里余的宋寨，西到四里外的豆腐店。南北面积为十二里，东西为八里许。全镇人口为三十万余。运粮河又名贾鲁河，横贯镇中，将朱仙镇分为东镇和西镇。

运粮河宽十二丈，源于荥阳嵩渚山。北与黄河联通，下达周家口，注淮水以入安徽。陆运北至开封，南达许昌，直到汉口镇，自宋以来，该镇地居南北要冲，堪称水陆之会。因河道深广，日夜舟楫如林，故华北和西北的山货由此南输，东南一带的丝、糖、米、茶源源溯河北运。河两岸货物堆积如山，由此集散，白日车水马龙，夜间灯火辉煌。因它是水陆交通枢纽，自然使该镇成为中原的商业重镇。

当时镇上经商者四万余户，有二十七条商业街道，如西大街，东大街，估衣街，京货街，炮坊街，银匠街，木器街，粮行街，花生行街，年画街，春妓院街，菜街，酒店街，鸽市街，牲口行街，时货庄街，珠宝街，仙人街，武馆街，官衙街，关庙街等等。