

建

筑

人民美術出版社

# 设计 装修 装饰

主 编 邹 文 博士  
学术总监 陈六汀 博士

## 大全

### 室内装修卷

# 建筑 设计 装修 装饰 大全

人民美術出版社

## 室内 装修 卷

学术总监 陈六汀 主编 邹文 副主编 周志 王波涛



#### 图书在版编目(CIP)数据

室内装修 / 邹文等主编. - 北京: 人民美术出版社, 2000.5

(建筑设计、装修、装饰大全 / 邹文主编)

ISBN 7-102-02166-6

I. 建… II. 邹… III. 建筑装饰 - 手册  
IV. TU238-62

中国版本图书馆 CIP 数据核字 (2000) 第 06989 号

#### 建筑设计装修装饰大全 (全三卷)

主 编 邹 文 等

出版发行 人民美术出版社

(北京市东城区北总布胡同32号 100735)

责任编辑 杨 恩 毕行之 何露露

装帧设计 文等工作室

制 版 北京时代超越科技发展有限公司

印 刷 广东东莞新丰印刷有限公司

开 本 787毫米×1092毫米 8开

字 数 360千字

印 张 129

印 数 0001-2000

版 次 2000年5月第1版

印 次 2000年5月第1次印刷

书 号 ISBN 7-102-02166-6/J·1858

定 价 2480.00元 (全三卷)

版权所有 翻印必究

**顾问**

张世礼 清华大学美术学院环境艺术设计研究所所长  
郑曙阳 清华大学美术学院环境艺术设计系主任 教授  
吕舟 清华大学建筑学院副教授 美国建筑史学会客座会员  
沈阳 北京市文物局古建研究所高级工程师  
蒋培铭 中国广播电影电视部建筑设计所土建建筑设计师 所长

**主编**

邹文 清华大学美术学院副教授 美术学博士  
中国美术家协会雕塑艺术委员会 秘书长

**学术总监**

包林 清华大学美术学院工业设计系留法博士 北京市政府顾问  
宋晔皓 清华大学建筑学院工学博士  
陈六汀 清华大学美术学院室内设计专业博士

**编委**

包林 宋晔皓 陈六汀 杜鹏飞 刘岳 张昭  
周志 王波涛 徐爽 谭波 扈秀丽 邹文

**审校**

张纪

**文字主编校**

扈秀丽 周卫星 等

**解析图绘制**

刘宪成 张宁 徐英涛 等

**外文资料翻译**

京都涉外文化事务所

**装帧设计**

文等工作室

**制版**

北京时代超越科技发展有限公司

**策划**

北京时代先河文化发展有限公司

顾问  
编撰  
人员名单

## 前言

外观造型,是建筑的第一视觉状态。人们观其整体全貌或各个侧面,必须与建筑保持一段距离。这使建筑的占有关系及审视关系产生了矛盾,即建筑的所有者往往并非该建筑的经常欣赏者。进入建筑的人们,与该建筑的有效审视点失去了距离,无法看见建筑的外观全貌,多数时间只能作为居住使用者与建筑发生人与物的关系,而被迫放弃对该建筑物的审美便利。

建筑的外观造型,其实更多地是为建筑的所有者、居住使用者之外的第三者存在的。建筑物的使用者们对建筑空间的占有,其主权关系,主要体现在该建筑的内空间的利用与欣赏上。建筑物的外观占有属于荣誉性占有,而室内空间占有才是有效占有。

这或许正是室内装修为什么会被越来越重视的原因。

《建筑设计装修装饰大全》这套大型画册,便因应建筑的规律与社会的需要,把室内装修作为一个独立于外观造型的系统来介绍。室内空间,是指由建筑墙体、地面、顶面规定的中空环境,它同建筑本来是不能分离的,但在认识及技术手段的处理上,它又可作为建筑的后续状态和延伸状态来看待。装修的水平,标志着建筑的文明程度。因而,室内装修便意味着建筑的升华和完善。在全套画册中,它构成了不可或缺的重要部分。

我们依然设了四个板块来介绍室内装修。在第一板块的知识内容中,重点分析了世界装修潮流及中国装修市场的情况,为的是免使花费不少的装修很快过时。在操作板块和服务板块中,我们据广泛采集而又精心挑选加工的资料,清理出一条序列化线索,从勘测、计划、预算、设计、备料、施工、监理、验收、养护等等环节入手,详细作了图文并茂的介绍。考虑到本书的读者既有设计者、施工人员、“甲方客户”,又有一般的居室主人,他们阅读的时间有限,重最终效果而轻过程,管查验而不能参与施工,我们把数千成功实例按功能用途、形式结构、材料条件、经费成本等的不同作了相对的类型化归集。分门别类加以实例化的解析,甚至配置了线描解析图、主色搭配图、用材组合图等,以方便检索、方便创意参考及验收参考。相信可以取悦于读者。

# 目次

单元一	知识板块	1 - 8
国外室内装修基本概况		
单元二	知识板块	9 - 16
中国室内装修基本概况		
单元三	知识板块	17 - 24
室内装修在建筑中的性质、地位和作用		
单元四	知识板块	25 - 32
当代室内装修的主要思潮		
单元五	操作板块	33 - 40
室内装修与建筑的关系		
单元六	操作板块	41 - 48
建筑基础的利用与改造、碍件的消除与隐藏		
单元七	操作板块	49 - 56
装修程序、装修队伍和公司的遴选、装修前的勘测与草图		
单元八	操作板块	57 - 64
装修设计项目的表述与论证		
单元九	操作板块	65 - 74
室内装修效果图表现		

75-80

操作板块

单元十

室内装修电脑效果图的表现

81-88

操作板块

单元十一

室内装修的预算与合同的签定

89-96

操作板块

单元十二

室内装修的因材施艺

97-104

操作板块

单元十三

室内装修的操作(地面、天花板)

105-112

操作板块

单元十四

室内装修的操作(地面、隔断、门窗)

113-120

操作板块

单元十五

室内装修的监理、验收与结算

121-128

操作板块

单元十六

室内装修的保养和维护

129-136

服务板块

单元十七

室内装修的社会管理规程

137-144

服务板块

单元十八

室内装修的售后服务

145-152

案例板块

单元十九

政府、机关、法院的室内装修

153-160

案例板块

单元二十

军队、警察、教堂、图书馆的室内装修

单元二十一 案例板块 161-168  
学校、博物馆、展览馆的室内装修

单元二十二 案例板块 169-176  
高级写字楼的室内装修

单元二十三 案例板块 177-184  
办公空间、经理室、会议厅的室内装修

单元二十四 案例板块 185-192  
旅游建筑的室内装修（一）入口、中庭、宴会厅

单元二十五 案例板块 193-200  
旅游建筑的室内装修（二）客房

单元二十六 案例板块 201-208  
旅游建筑的室内装修（三）餐厅、桑拿馆、健身美容中心

单元二十七 案例板块 209-216  
餐厅酒吧间的室内装修

单元二十八 案例板块 217-224  
商业建筑的室内装修

单元二十九 案例板块 225-232  
金融建筑的室内装修

单元三十 案例板块 233-240  
交通建筑的室内装修

单元三十一 案例板块 241-248  
观演建筑的室内装修



249-256

案例板块

娱乐建筑的室内装修

单元三十二

257-264

案例板块

二十世纪家居装修鉴赏

单元三十三

265-272

案例板块

门厅的装修

单元三十四

273-280

案例板块

客厅的装修

单元三十五

281-288

案例板块

卧室的装修

单元三十六

289-296

案例板块

书房的装修

单元三十七

297-304

案例板块

休闲空间与和室的室内装修

单元三十八

305-312

案例板块

儿童房的装修

单元三十九

313-320

案例板块

餐厅的装修

单元四十

321-328

案例板块

厨房的装修

单元四十一

329-336

案例板块

浴室、卫生间的装修

单元四十二



图 001

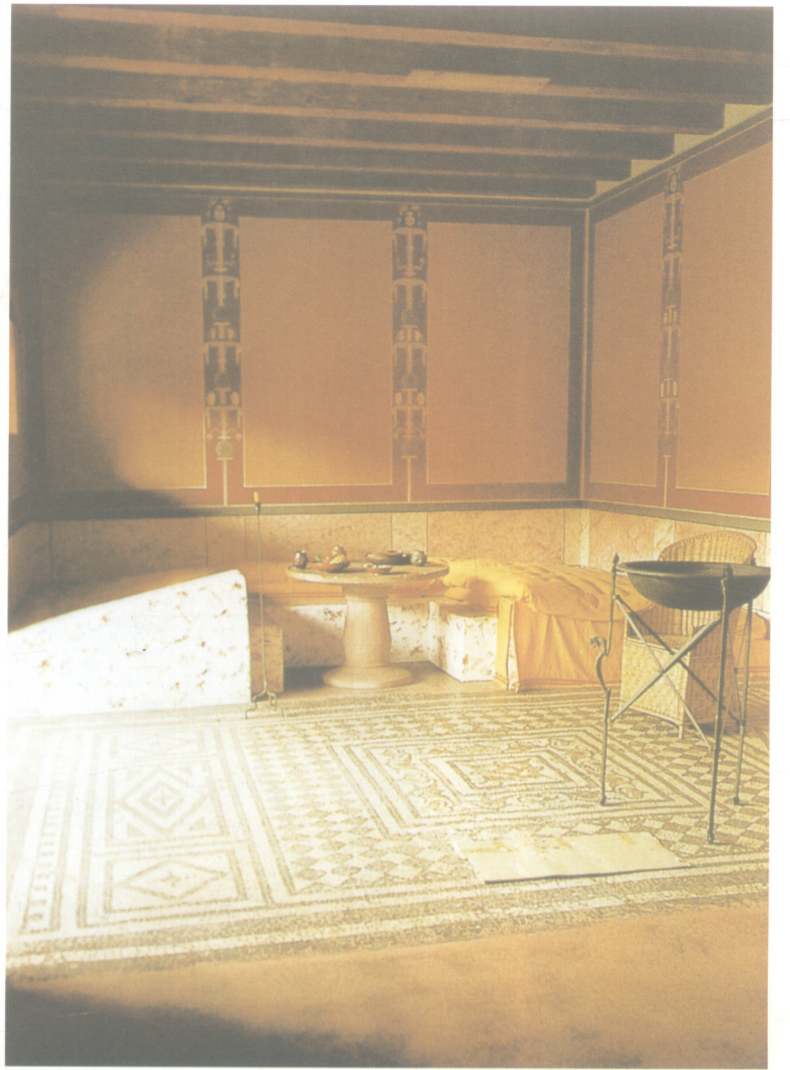
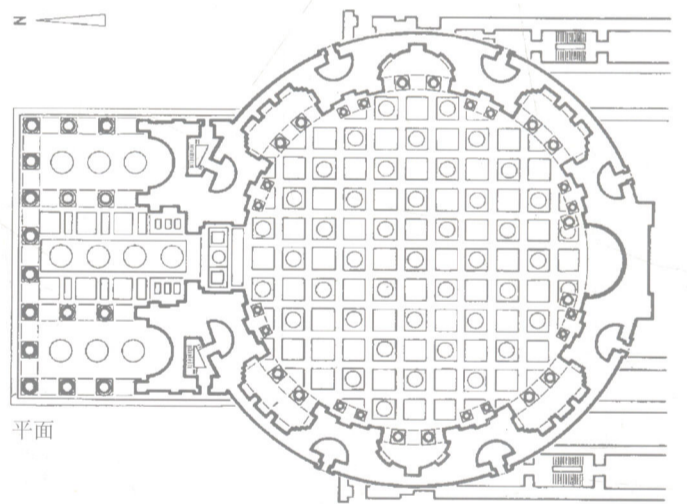


图 002



图 003



平面

图 004

图 001 罗马戴克里先皇宫 建于公元 300 年，戴克里先为罗马帝国皇帝，公元 284 年登基。他建造皇宫的初衷显然是要树立一个超然似神的皇帝威严形象。然而在几百年后这里却成为基督教大教堂。尽管后世改建很多，但也可以大体看出罗马时期室内设计的大体状况。这座宫殿是模仿军团要塞造成的，其本身几乎就是一座城市。

图 002 罗马家居一景 建于公元 1 世纪，整个家庭设计得严谨而大方，气度从容，充分反映出罗马市民在日常生活中的精神状态。

图 003 罗马万神庙 建于公元 118—128 年，是罗马帝国时代圆形庙宇中最大的一个，也是世界上最早的大跨度建筑。其最具特色的是那半球形穹窿顶，其正中有一直径 8.9 米的圆形天窗，这是唯一的采光口，从早到晚随着太阳的移动，室内光线也变化，造成一种神幻的意境和气氛，反映了对上天神祇的崇拜。其室内处理也很统一，墙面和柱子都用大理石饰面，整个室内感觉和谐而圣洁。其穹窿顶上凹陷的方图案设计得也十分巧妙，加上顶部采光产生的阴影变化更增强了室内空间效果。

图 004 罗马万神庙平面图



图 005

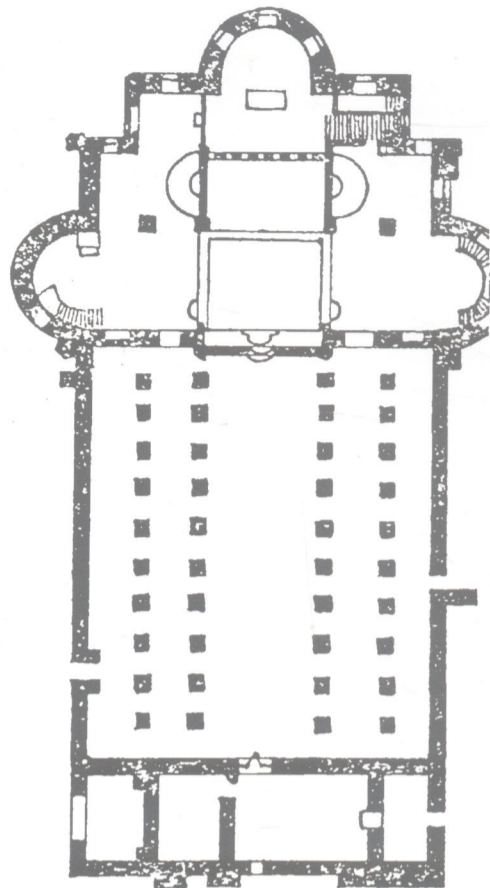


图 006



图 007

图005 一座早期的巴西里卡式教堂内部 约公元530年建造，“巴西里卡”本是罗马帝国时期一种高大厅堂类型公共建筑，于公元前184年首次出现，多被用于法律与商业建筑上。其形状通常为长形，长度为宽度的两倍，没有主厅，两侧用柱子隔成侧廊。因主厅高出侧廊，光线便可从主厅上部假楼的侧窗照进大厅。基督教取得合法地位并逐渐强大起来后，这种建筑形式便成为了以后几个世纪基督教建筑艺术的主要形式。

图006 巴西里卡式样的伯利恒圣诞教堂平面图  
图007 亚琛大教堂内部 约建于公元785年，位于德国西部亚琛。该教堂以拉韦的圣教堂为样板，融合了拜占庭式和法兰克式风格，是加洛林王朝文艺复兴时期代表性建筑。

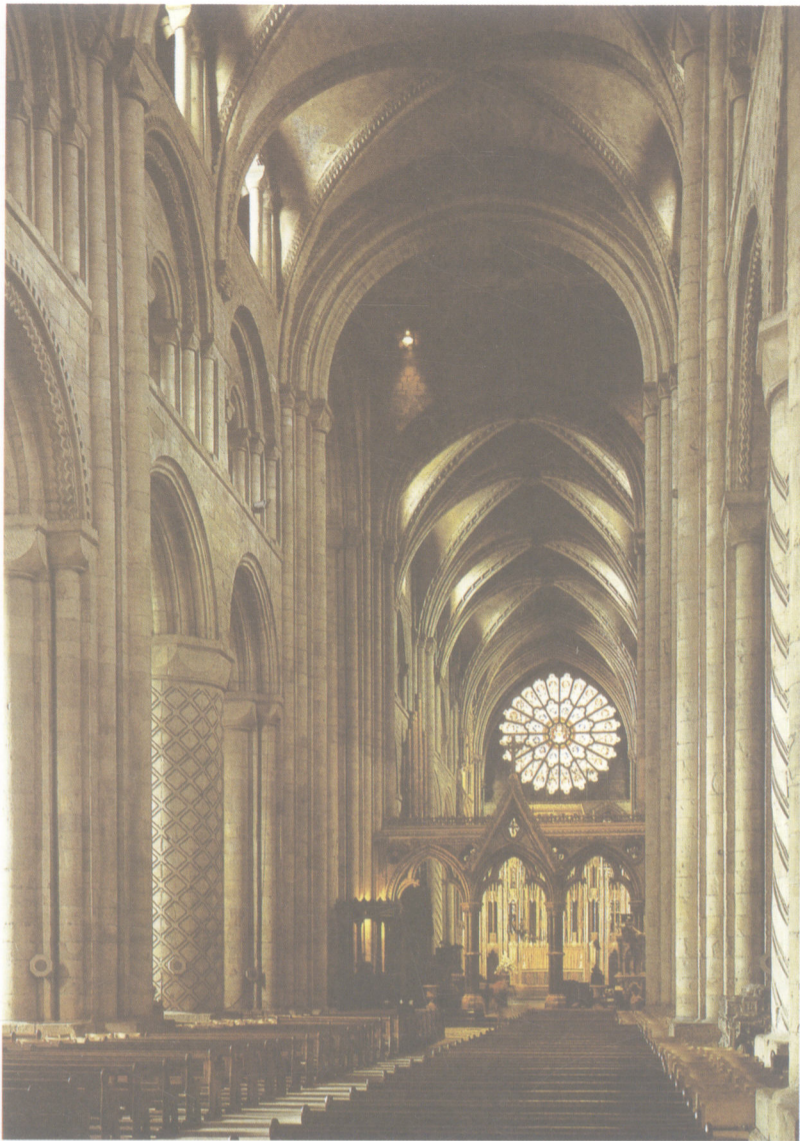


图 008



图 009

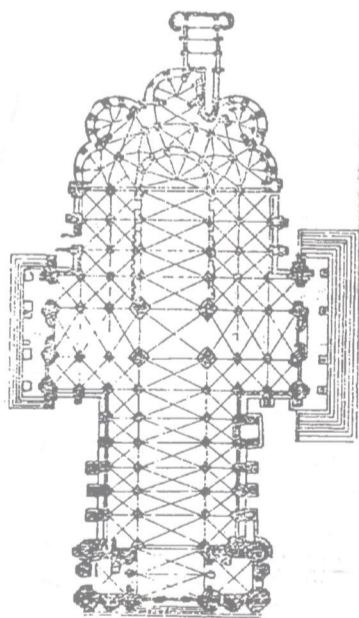


图 010

图 008 达拉谟大教堂的本堂与西翼正貌 建于公元1093—1128年，属罗马式晚期的诺曼式风格建筑。

图 009 沙特尔大教堂内部 位于法国沙特尔市，是典型的哥特式风格建筑，它的建造历史可以追溯到公元9世纪，现存大教堂是公元13世纪初重建的，钟楼则约建于公元12世纪。它共装饰了173面彩绘玻璃窗和2个圆花窗，与整个教堂复杂的内部结构处理共同构成了一个色彩斑斓又充满神秘气氛的世界。

图 010 沙特尔大教堂平面图

图 011 剑桥皇家学院礼拜堂内部 约建于公元1446年，位于英国伦敦，属垂直式哥特风格建筑。这种漂亮的扇形穹窿顶是英国所独有的一种建筑样式，它很普遍并得到很好的发展。



图 011



图 012

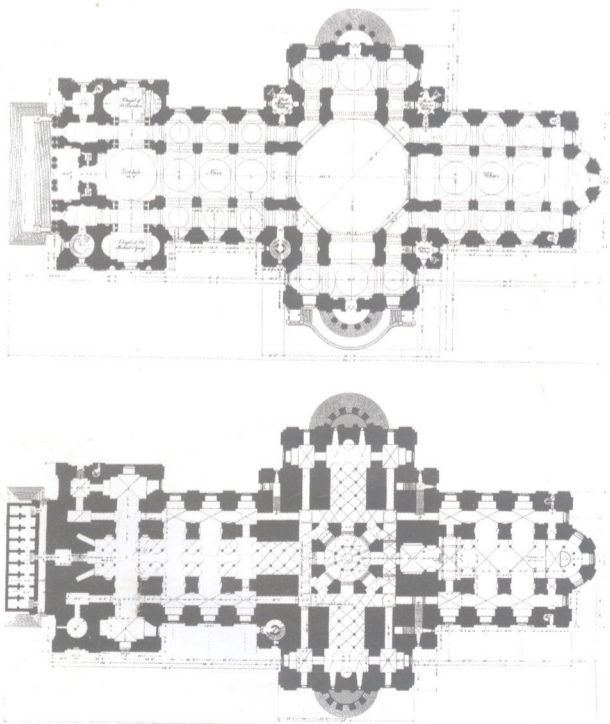


图 013

图 012 圣保罗大教堂内部 约建于 1675—1710 年，位于英国伦敦泰晤士河畔，是由著名建筑设计师克里斯托弗设计的。该教堂平面为拉丁十字型，每跨上空均有碟状穹窿，承托着一个灯塔型顶窗。整个建筑室内处理得庄严神圣，气度不凡，是巴洛克式建筑风格的典型代表。

图 013 圣保罗大教堂平面图



图014



图015



图016

图014 凡尔赛宫太子寝宫 建于公元1661—1756年，位于法国巴黎。集中体现了法国17—18世纪的建筑风格和伟大成就，此宫位于主要宫殿的楼下，是太子翼楼的主要空间之一，过去路易十六当太子时多于此地活动。

图015 凡尔赛宫牛眼沙龙 是国王寝宫的前厅，得名于它那显著的圆形窗子，也是那些陪侍国王起身或上床的近臣或侍从等候的地方。

图016 奥格斯都堡内景 建于18世纪，位于今德国境内，以其华丽繁琐的洛可可风格装饰著称，是18世纪欧洲宫廷贵族室内设计的典型代表。



图 017

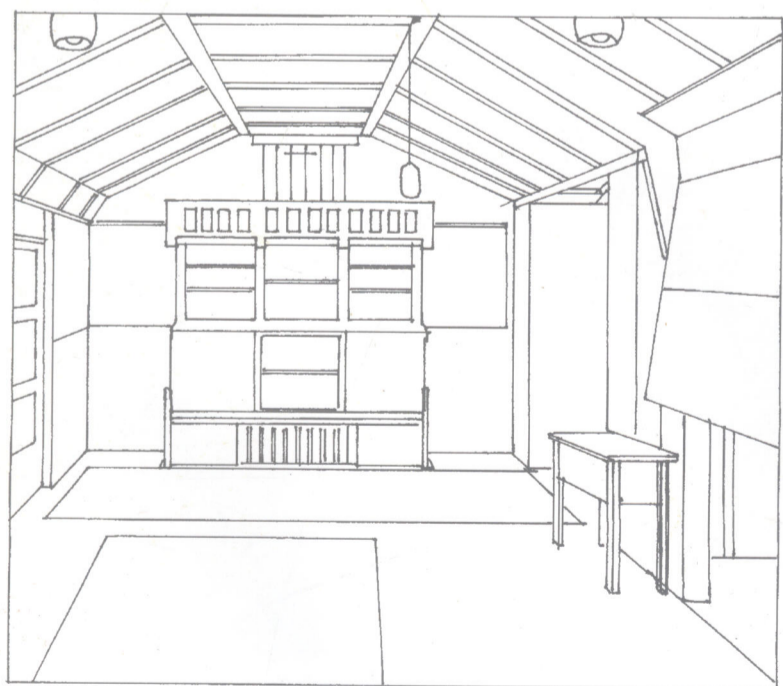


图 018

图 017 肯特红屋内景 建造于公元1859—1860年，位于英国肯特郡，由建筑师菲利普·韦伯设计。这座红屋是艺术与手工艺运动发起人威廉·莫里斯的住宅，自然反映出艺术与手工艺运动的巨大影响，其内部装修设计独具特色，展示出一种完全不同于古典建筑样式的“田园”之风，也营造出一种和谐、自然、亲切宜人的气氛。

图 018 肯特红屋的结构透视图



图 019

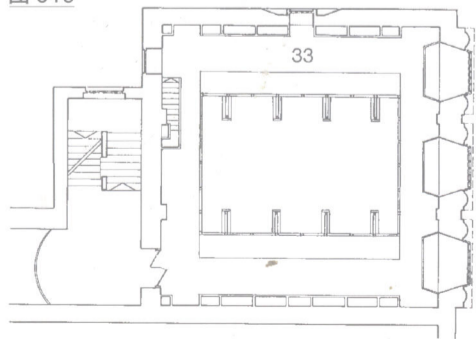
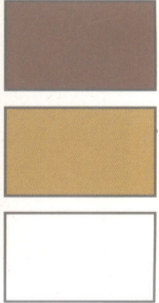


图 020

图 019 格拉斯哥艺术学校图书馆内景 建造于公元 1906—1907 年，位于英国格拉斯哥，由著名建筑设计师麦金托什设计。此图书馆的凸窗中，应该是负空间的空虚处成了被金属窗框之表面质感所强调的实体正空间，墙面加厚加大，藉以增加其深度感及贯穿感，而盘曲的线角则使门的影响范围得以扩大。在材料运用上也充满了新意，显示了设计家的敏锐观察力。

图 020 格拉斯哥学校平面图

本页主要色调



本页主要材料

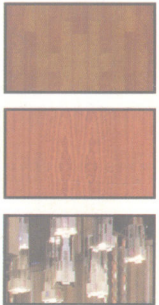






图 021

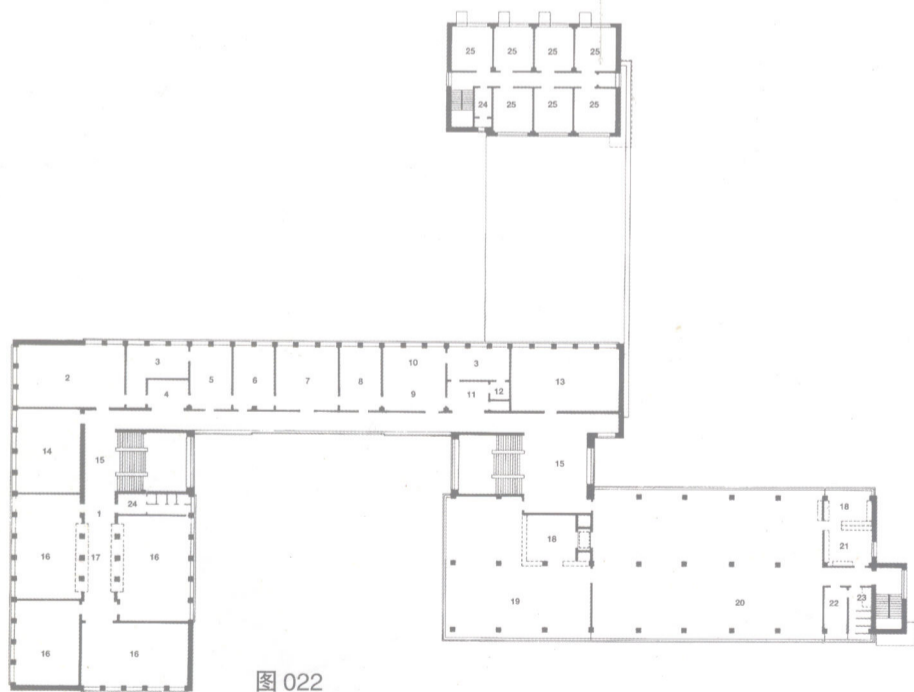


图 022

图 021 包豪斯校舍

建于公元1925—1926年，位于德国德绍市，格罗皮乌斯设计，其建筑语汇简洁而统一，完整的方块体，四角窗格，朴实的阳台抹灰墙等避免了任何装饰，是现代建筑上一个重要的里程碑式建筑。

图 022 包豪斯校舍平面图

### 国外室内装修基本概况

创造怎样的室内环境，直接关系到人们室内生产、生活的质量，因此，室

内装修从某一个侧面反映着与其相当的社会物质、精神特征，具有时代的印记。国外的室内装修最早可追溯到古埃及。贵族府邸中墙面彩绘、地面草编装饰，卡纳克的阿蒙神庙中精美石柱，都体现出人们对室内环境的审美要求。希腊、罗马时代，建筑艺术的成熟带动了室内装饰的发展，从庞贝遗址中考究的大理石地面、精美的墙面壁饰和其他室内装饰的精工细作来看，当时的室内装修已达到很高的水平。

中世纪罗曼、哥特、拜占庭风格着重于营造室内含蓄、高雅、神秘的宗教气氛。文艺复兴则是在古希腊、罗马的基础上赋予了室内环境以新的生命力，纤细、华丽、富有生活气息。巴洛克时期的室内装修与古典风格不同，华贵的织物，高档的石饰，再加上曲线多变的家具和艺术作品，表现出一种富丽、柔婉的动态抒情效果。罗可可的室内装修风格是在此基础上的刻意美化，过分地追求浓艳的色彩和精巧雕琢，使其成为繁琐、庸俗与脂粉气的代名词。

19世纪的工业革命带来了生产方式的大变革，工艺美术运动是其中导致现代设计萌发的运动。它的继承者新艺术运动在全世界范围内掀起了现代设计运动，其对曲线的强调，对表面装饰的重视以及对自然界的模仿，都对当时的室内风格产生了极大的影响。1919年，包豪斯学派走上历史舞台，在室内设计方面，开始倡导重视功能。室内装修开始运用现代工艺技术和新材料，创造出与工业社会相适应的新的室内观念。此后，随着审美观、价值观的发展变化，室内装修也完全突破了传统装饰观念的束缚，出现了多元化的室内设计风格，如传统风格、现代风格、后现代风格、自然风格、混合型风格等不同风格，这代表的是室内装修技术的成熟。同时，装修技术的丰富表现力使不同室内设计流派也粉墨登场，如高技派、光亮派、白色派、新罗可可派、超现实派、解构主义派、艺术装饰派等等。每一种派别的装修都有不同侧重与特点，但有一点是共通的，即室内装修已不是一种单纯的室内装饰，它所涉及的内容有很高的技术含量和文化含量。同时，它已与许多新兴学科，如人体工程学、环境心理学、环境物理学等，有了极为密切的联系。

总之，随着人类文明程度的提高，科技水平、审美与价值观念也会相应变化，那么，室内装修也会随之走向综合化、多元化和公众化，创造出更为理想的室内环境。