

时光飞逝，岁月如梭；硝烟散尽，炮声已绝。当年的烽火影像已成记忆中怀念的思绪。但在这片先烈们曾经浴血奋战的土地，却依旧保存着他们英雄的足迹，无声诉说着他们感人的故事。让我们穿越时空，重温那段波澜壮阔的历史；让我们走进山东，体验红色之旅！

# 山东红色之旅

主编 于冲

山东友谊出版社

# 山东红色之旅

主 编 于 冲

执行主编 孙树娥

牛国栋

编 写 鲁春晓

山东友谊出版社

图书在版编目 (C I P) 数据

山东红色之旅 / 于冲主编. — 济南: 山东友谊出版社,  
2007.12

ISBN 978-7-80737-271-4

I. 山… II. 于… III. 旅游指南—山东省 IV. K928.952

中国版本图书馆 CIP 数据核字 (2007) 第 194527 号

主 管: 山东出版集团

集团网址: [www.sdpress.com.cn](http://www.sdpress.com.cn)

出版发行: 山东友谊出版社

地 址: 济南市经九路胜利大街 39 号 邮编 250001

电 话: 总编室 (0531) 82098756 82098142

发行部 (0531) 82098035 (传真)

印 刷 山东新华印刷厂临沂厂

版 次 2008 年 1 月第 1 版

印 次 2008 年 1 月第 1 次印刷

规 格 170mm × 230mm

印 张 14

字 数 200 千字

定 价 26.00 元

---

(如印装质量问题, 请与出版社总编室联系调换)



## 前言

时光飞逝，岁月如梭，硝烟散尽，炮声已绝。曾经的烽火影像已成记忆中怀念的思绪。但

是这片先烈浴血奋战过的地方，却依旧保

存着先烈们奋斗的足迹，依旧诉说着英雄们感人的故事。让我们穿

越时空，叩开历史之门，重温那段波澜壮阔的历史画卷；让我们走进山东，体验红色之旅，感受那个可歌可泣的峥嵘岁月！

山东山水形胜，历史久远，文化昌达，同样也是一片英雄的土地。自中国共产党成立到新中国诞生的整个新民主主义革命时期，山东人民都为中国革命的最终胜利做出了重大贡献，形成了一种极度无私奉献的“百姓英雄主义”精神。陈毅元帅说：“淮海战役的胜利是人民用小推车推出来的，我陈毅死在棺材里也忘不了山东人民对我们的支援。”

“小推车”、“红嫂”、“铁道游击队”、“苦菜花”、“地雷战”……这种平民特征与全国其他地区的领袖与英雄文化互为补充，共同构成了中国完整的红色革命文化。

山东红色旅游资源十分丰富，在空间格局上已形成“一个核心，三个区域，一条主线”。一个核心是以临沂为中心的沂蒙山革命老根据地红色旅游区，涵盖区域包括临沂、日照、淄博、泰安、莱芜等城市。其中临沂是国家18个革命老区之一，其所辖沂水、临沭、苍山、莒南四县是山东仅有的一类革命老区。三个区域：一是以菏泽为中心的原冀鲁豫边区为基本范围的鲁西



地区。二

是以枣庄和微

山湖为中心的铁道

游击队活动区。这一地区

是山东人民敌后游击斗争的主

要活动区域,是抗日游击战争的一个

典范,充满了革命英雄主义的传奇色彩,是沂

蒙山革命根据地的重要补充。三是以烟台、威海、青岛、潍坊为中

心的胶东革命根据地,这一区域是山东敌后武装斗争的重要地区,是滨海地区重要的红色旅游

地。一条主线是指八路军一一五师在山东的转战路线。这条主线与蒙山沂水的优美风光融为一体,将

山东红色旅游的一个核心与三个区域串联起来,形成独具特色的山东红色旅游圈。2004年年底,

国家公布了30条红色旅游精品路线,济南-济宁-枣庄-临沂-连云港线位列其中。

本书是在全国兴起“红色旅游”的热潮中应运而生的,为庆祝中国共产党成立

85周年,纪念红军长征胜利70周年,由山东省旅游局组织专门力量实地考

察、拍摄并撰写,是国内外第一部完整反映山东红色之旅的专著。它打

破了山东现今行政区划的限制,按照革命年代山东地区形成的

“一个核心,三个区域,一条主线”为基本构架,结合当今旅游路线

编排等实际情况,收录了山东一大批经典红色旅游景点和精品

线路。

山东不但红色旅游资源丰富,更是文物古迹和自然风光的荟

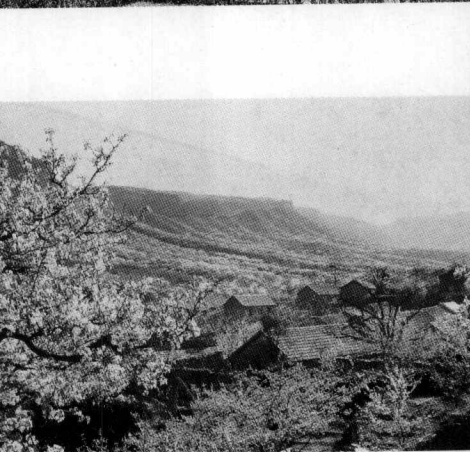
萃之地。本书在介绍山东红色之旅的同时,也对相关的旅游景

观、旅游交通有所涉及,友情提示,为您的齐鲁之行当好向导和

参谋。



# 目录



## 前 言

### 第一章 沂蒙山区好地方

(临沂—日照—淄博)

#### 临沂景点举要

- 3 华东革命烈士陵园
- 8 新四军军部旧址
- 9 大青山战斗遗址
- 10 大青山革命烈士陵园
- 11 山东省战工会旧址纪念馆
- 13 鲁中革命烈士陵园
- 14 沂蒙母亲王换于纪念馆
- 17 《跟着共产党走》歌曲诞生地
- 18 山东抗日军政干部学校旧址
- 20 中共中央山东分局旧址
- 21 《大众日报》创刊地
- 23 孟良崮战役纪念地
- 25 孟良崮战役指挥所
- 26 孟良崮战役纪念碑
- 26 孟良崮战役纪念馆
- 27 八路军一一五师师部旧址、山东省政府成立纪念地
- 31 山东抗日“第一村”——渊子崖村
- 32 山东省第一个新民主主义青年团成立地
- 34 厉家寨
- 35 《沂蒙山小调》诞生地
- 37 鲁南革命烈士陵园

滨海革命烈士陵园 38

九间棚 40

温馨提示 41

### 日照景点举要

罗荣桓故居 42

山东省军区军事会议处旧址 44

“日照暴动”纪念地五莲山、九仙山 45

莒县横山抗日根据地 46

中共莒县浮来山支部旧址 47

莒县蟠龙山烈士陵园 48

温馨提示 49

### 淄博景点举要

淄博市革命烈士陵园 50

黑铁山抗日武装起义旧址 52

马鞍山抗日遗址 53

焦裕禄纪念馆 55

温馨提示 56

## 第二章 炮声在大山里回荡

(泰安—莱芜)

### 泰安景点举要

徂徕山起义纪念地 58

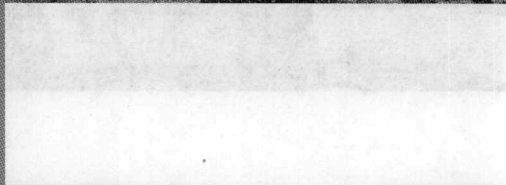
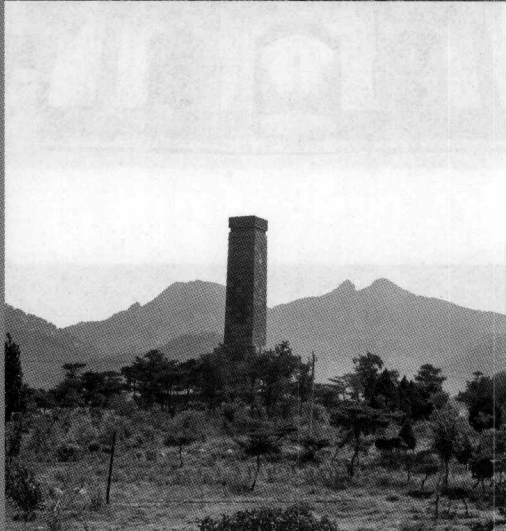
徂徕山抗日英雄纪念碑 60

泰安革命烈士陵园 61

陆房战斗烈士陵园 63

中共东平县工委诞生地 64

东进支队司令部办公室旧址 65







66 香山战斗遗址

67 温馨提示

### 莱芜景点举要

68 莱芜战役纪念地

71 莱芜战役纪念馆

73 莱芜战役陈毅指挥所

74 中共莱芜县委诞生地

76 汪洋台革命烈士陵园

77 温馨提示

## 第三章 谱写民族团结抗日的英雄诗篇

(济宁—枣庄)

### 济宁景点举要

80 铁道游击队的故乡

82 微山湖

85 微山岛

87 微山湖铁道游击队纪念馆

90 微山湖抗日游击大队纪念碑

### 枣庄景点举要

91 枣庄铁道游击队纪念馆

94 铁道游击队影视城

95 台儿庄大战纪念地

97 台儿庄大战纪念馆

99 李宗仁史料馆

102 台儿庄清真寺

### 其他红色景点

104 鲁西南战役纪念馆

羊山革命烈士陵园 105

抱犊崮 106

中共苏鲁边区临时特委旧址 108

温馨提示 110

## 第四章 灯塔照耀黎明前的海岸线

(烟台—威海—青岛—潍坊)

### 烟台、威海景点举要

海阳“地雷战”纪念地 114

赵疃地雷战遗址 115

海阳地雷战纪念馆 118

电影《地雷战》拍摄地 121

天福山起义纪念地、天福山起义纪念馆 122

中共胶东特委起义旧址 124

雷神庙战斗遗址 125

电影《苦菜花》拍摄地——昆嵛山 127

“第一渡海战役”发起地——长山列岛 130

### 青岛景点举要

青岛海军博物馆 132

### 潍坊景点举要

王尽美故里·王尽美故居 134

王尽美纪念馆 135

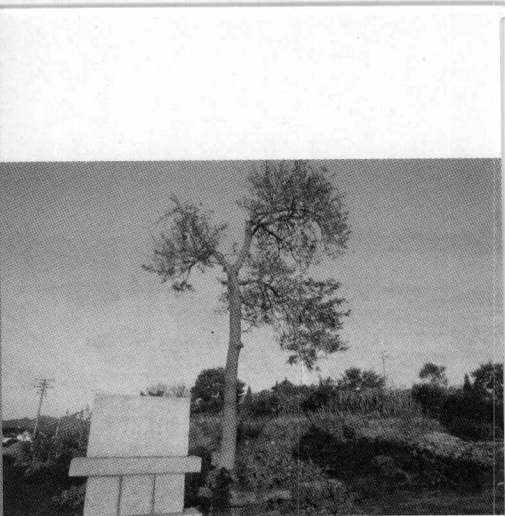
### 其他红色景点

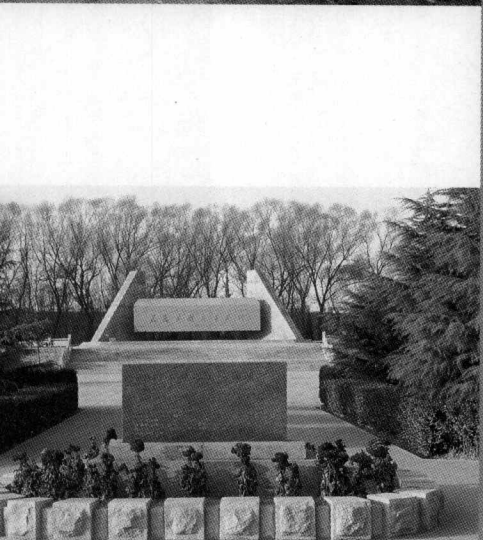
牙山抗日革命根据地 137

国路乔塔顶阻击战纪念地 138

英灵山胶东革命烈士陵园 139

抗日军政大学牟氏庄园分校 139





141 《大众报》社驻地  
 142 杨子荣故里  
 143 马石山突围战遗址  
 144 马石山烈士陵园  
 145 荣成伟德将军碑廊  
 147 中共青岛地方支部旧址纪念馆  
 148 青岛革命烈士纪念馆  
 149 平度市抗日战争纪念馆  
 150 温馨提示

## 第五章 号角在母亲河畔吹响

( 菏泽—聊城—德州—滨州—东营 )

### 菏泽景点举要

153 冀鲁豫边区革命纪念馆  
 156 羊山战役遗址  
 157 湖西革命烈士陵园

### 聊城景点举要

160 谷官屯暴动遗址  
 161 坡里暴动旧址  
 163 范筑先纪念馆  
 165 张自忠将军纪念馆  
 166 刘邓大军渡河指挥部遗址  
 167 马本斋烈士陵园  
 169 鲁西北烈士陵园  
 170 孔繁森纪念馆

### 德州景点举要

171 宋哲元纪念馆



冀鲁边区起义旧址	173
肖华与牟宜之结义园	174
陵县大宗家战斗纪念碑	177

### 滨州景点举要

渤海区革命烈士陵园	179
沙窝翟战斗纪念地	180
“耀南中学”旧址——长山中学	181
杨家峪“抗日沟”	183

王文烈士纪念亭	184
---------	-----

张家集土改纪念馆	186
----------	-----

### 东营景点举要

黄河垦区文化公园	189
----------	-----

中共刘集支部旧址	190
----------	-----

温馨提示	192
------	-----

## 第六章：奏响大决战序曲的千年古城

### (济南)

#### 济南景点举要

济南战役发生地	194
---------	-----

济南战役指挥所旧址	197
-----------	-----

济南解放纪念阁	197
---------	-----

济南战役纪念馆	199
---------	-----

#### 其他红色景点

中共山东省党史陈列馆	202
------------	-----

中共山东省委秘书处旧址	203
-------------	-----

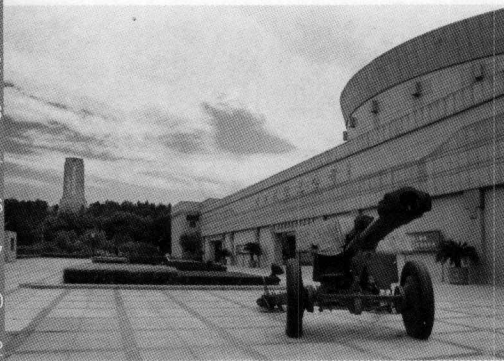
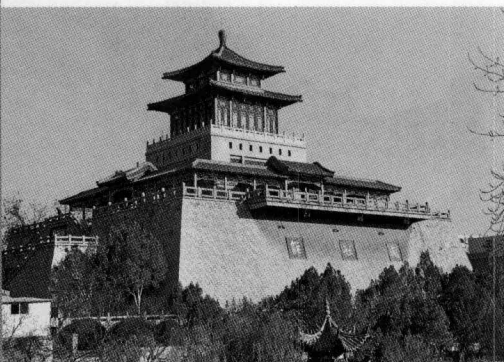
济南革命烈士陵园	204
----------	-----

社会主义青年团山东省地方团诞生地	206
------------------	-----

“五三惨案”纪念馆	207
-----------	-----

大峰山抗日根据地遗址	210
------------	-----

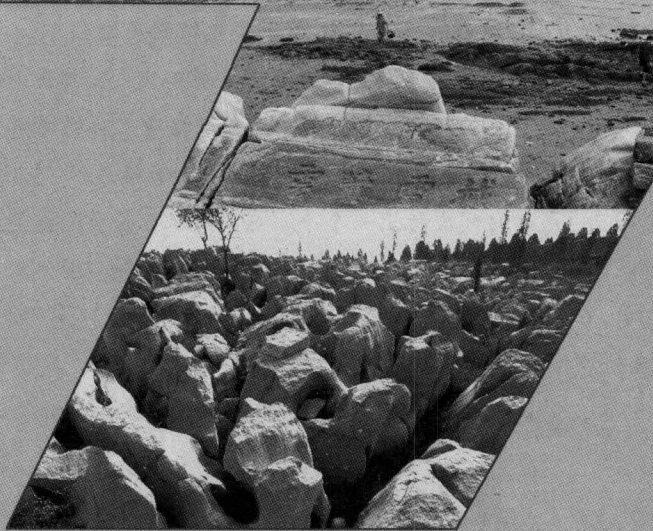
温馨提示	212
------	-----





## 第一章 沂蒙山区好地方

(临沂—日照—淄博)



人人都说沂蒙山好，沂蒙山上好风光；青山绿水多好看，风吹草低见牛羊；高粱红来稻花香，满担果蛋堆满仓……

——山东民歌《沂蒙山小调》

临沂市位于山东省东南部，辖兰山、河东、罗庄三区和沂南、沂水、莒南、临沭、郯城、苍山、费县、平邑、蒙阴九县。面积约1.72万平方公里，人口达1005万，是山东省面积最大、人口最多的地级市。

曾几何时，一首优美的《沂蒙山小调》唱出了临沂无限秀美的风光。她融北国的粗犷风光与南国的鱼米之乡风韵于一体，北部是绵延起伏的群山，中部是逶迤的丘陵，南部是一望无际的平原。山有巍巍蒙山，横亘数百里，七十二主峰、三十六洞天；水有绵绵沂河，如镶嵌的玉带，纵贯全境，充满灵性；田有临郯苍平原，沃野万顷，稻花飘香；古有沂南北寨汉画像石墓、银雀山汉墓竹简；今有现代化农村的典范罗庄。

你可能还不知道，大名鼎鼎的沂蒙山并不是一座山，也不是沂山和蒙山的总称。直到今天，国家正式出版的地图上也找不到“沂蒙山”这三个字。从地理位置上讲，沂蒙山属于鲁中南的泰（山）沂山脉。“沂蒙山”这个称谓比较明确响亮地提出来，是始于当年党中央、毛泽东对一一五师东进的指示：要建立沂蒙山抗日根据地。根据地建立起来，特别是这首旋律优美的《沂蒙山小调》的广为传唱后，沂蒙山就此变得闻名遐迩。

1940年，八路军一一五师挺进沂蒙山区，八百里沂蒙红旗漫卷，红星闪耀，成为全国著名革命根据地。一一五师这支八路军三大主力之一的英雄部队，也由于沂蒙山而平添了特有的风采。一一五师政委罗荣桓、代师长陈光、政治部主任肖华等老一辈无产阶级革命家在这里战斗、工作，留下了光辉的足迹。

这里曾经发生过一幕幕惊天地泣鬼神的故事，留田突围、大青山反扫荡、渊子崖血战，这些或传奇或悲壮的战斗，是沂蒙山抗日根据地永存的丰碑。用沂蒙山人的话说就是：“这里的每一个山头都曾经被敌人的炮火轰炸过。”在敌人的炮火中，沂蒙山人挺身而出，成为时间坐标上一一个个永恒的雕像，成为民族英雄。他们用自己的鲜血把沂蒙山区造就成一块红色热土，当时沂蒙根据地420万人中，有120多万群众参军支前，6万多名革命先烈的热血洒在这片土地上，可谓“村村有烈士、乡乡有红嫂”。车轮滚滚的支前队伍，送子送郎参军的动人场面，救护伤员的红嫂故事，惊魂动魄的孟良崮战役都记下了这一段光荣的历史。铁打的沂蒙山人还逐渐形





成了“爱党爱军、开拓创新、艰苦创业、无私奉献”的沂蒙精神，培养和教育了一大批革命者。

沂蒙山区作为著名的革命老区，如今已成为红色旅游圣地，成为山东红色旅游的核心。以临沂为中心的沂蒙山革命老根据地，涵盖区域包括今临沂、日照、泰安、莱芜、淄博等地市，让我们走进沂蒙山区，去感受沂蒙精神，回味那个火热的战争年代。

## 临沂景点举要

### 【华东革命烈士陵园】

位于临沂市兰山区陵园前街54号。

在新中国成立前的20多年里，华东军民团结一致，前赴后继，英勇斗争，为了中国人民的解放事业，遍及全国16个省籍的成千上万的英雄儿女在这片土地上献出了宝贵的生命。1949年2月，



临沂华东革命烈士陵园大门



临沂华东革命烈士陵园革命烈士纪念馆



山东省人民政府为纪念在第一次国内革命战争、抗日战争和解放战争中牺牲的华东地区革命烈士而建立了这座华东地区最大的革命烈士陵园。初名为临沂烈士陵园，1986年10月经国务院批准，更名为华东革命烈士陵园，同时被国务院列为全国第一批烈士纪念建筑物重点保护单位。

烈士陵园坐北朝南，占地19.2万平方米。主体建筑有20余处，共分三部分：陵园中心建筑——革命烈士纪念塔与塔后宫殿式的烈士纪念堂连结成了陵园的中轴线；东墓区有罗炳辉等人的塑像与墓碑；与此相对应的是西墓区。陵园内建筑风格特异，松柏葱郁，蟠曲多姿，遮天蔽日。沿路谒陵，花草相间，古木参天，林荫如盖，庄严肃穆。

陵园纪念塔塔身的正面镶有毛泽东亲笔题写的“革命烈士纪念塔”七个鎏金大字，每字平均高1.5米，数里之外，清晰可辨。塔为五角灯塔式建筑，高47.5米。基部塔台为五面体石质平台，高2.5米，周围绕以石栏，环周有五条13级台阶通下。基台上为亭式塔墩，周围环接铜质栏杆，五角各立有两条花岗石柱，石柱顶端镶有表现战争年代工、农、青、妇、兵战斗、生产、放哨等内容的10个浮雕。亭内五面塔壁上部各有一幅大型浅浮雕，题材均为反映军民英勇战斗、取得胜利的事迹。浮雕下部亭壁上分别为老一辈革命家的题词。塔上部为攒尖亭式建筑，顶端嵌有一立体巨型景泰蓝五角红星。

革命烈士纪念堂坐落在烈士纪念塔北百米处，宽45米，高21.4米，石灰石构成，两层飞檐，斗拱交错，顶覆黑色琉璃瓦，崇高壮丽。正面抱厦上方，刻着“革命烈士纪念堂”七个金色大字，端庄古朴。堂内为穹窿顶，顶部饰以彩塑。迎门影壁上镌刻着周恩来的题词“人民革命的烈士们永垂不朽！”壁阴面是任弼时的题词“你们的功绩永垂不朽！”壁前两侧，分别陈列着王麓水、赵铸、刘炎、张元寿4位烈士的半身石质浮雕像。纪念堂内两旁是直通屋顶的巨大连碑，镌刻着6.2万多烈士的英名，其中团级以上烈士372名。他们都是大革命时期至解放战争时期，在以



沂蒙山区为主的山东以至华东各地英勇捐躯或积劳成疾逝世的，其中有3万多是沂蒙山区人。纪念馆左右两翼分别是革命战史陈列馆和烈士事迹陈列馆，真实而形象地再现了许多重大革命事件，详尽介绍了32名著名烈士的事迹。位于纪念馆东侧解放战争革命战史陈列馆，有这样一组数字：在宿北、鲁南、孟良崮、济南、淮海和渡江6大战役中，沂蒙人民共出动民工1052万人次，担架43万副，大小车180万辆，船2万9千余只……

纪念馆前的东西两侧，修造了罗炳辉、王麓水、汉斯·希伯、张元寿、刘炎、常恩多以及陈明、辛锐夫妇等八位革命烈士的七座风格各异的烈士墓。汉斯·希伯的墓前置汉斯·希伯的汉白玉雕像一座；罗炳辉将军的墓前，还雕塑了罗炳辉将军的戎装站立石像一座，并为其建筑古亭。

东墓区还有粟裕将军骨灰撒放处。当年，沂蒙山区乃至整个华东解放区都流传着这样一首歌谣“毛泽东当家家旺，粟司令打仗仗仗胜”。

#### 人物简介：



罗炳辉像

▶ 罗炳辉：1897年12月22日出生在云南省彝良县大河区阿都乡偏坡寨一个贫苦农民的家里。1915年冬，17岁的罗炳辉离开家乡，到省城昆明参加了滇军。他参加过讨袁护国战争和北伐战争。1929年7月，罗炳辉秘密加入中国共产党，同年11月，他率领吉安、吉水、泰和等八县靖卫队1000余人举行了著名的吉安起义。加入红军后，他率部屡建奇功，曾在一天之中连夺两座县城，朱德称他是“两脚骑兵”。1939年，罗炳辉调任新四军第五支队司令员，率部挺进皖中，开创了淮南抗日民主根据地。他在抗击日、伪、顽的斗争中英勇善战，成为华中敌后家喻户晓的抗日名将和传奇英