

建 / 筑 / 细 / 部 / 创 / 意 / 丛 / 书

# 建筑景观 细部创意

主 编 丁 山

Details Creation in Landscape Design .



机械工业出版社  
CHINA MACHINE PRESS



建  
筑  
细  
部  
创  
意  
丛  
书

# 建筑景观 细部创意

主 编 丁 山



机械工业出版社  
CHINA MACHINE PRESS

TU-856/9

本书是作者对多年所收集资料进行整理而编著的，书中精选了 1000 多个富有创意的景观细部设计实例，对建筑景观细部进行生动详尽展示。全书以介绍景观细部的设计为主，其中对广场、道路、公园、局部花园、公墓和景观元素做了深入的剖析，对功能、空间氛围不同的公共空间细部特征加以归类。本书的构思新颖、生动，将给读者提供有价值的启发。本书可供建筑设计人员、规划人员、工程业主、工程建设者及建筑院校师生参考阅览。

### 图书在版编目 (CIP) 数据

建筑景观细部创意/丁山主编. —北京: 机械工业出版社, 2007. 9  
(建筑细部创意丛书)  
ISBN 978-7-111-22402-0

I. 建... II. 丁... III. 景观—环境设计 IV. TU-856

中国版本图书馆 CIP 数据核字 (2007) 第 147975 号

机械工业出版社 (北京市百万庄大街 22 号 邮政编码 100037)  
策划编辑: 赵 荣 责任编辑: 罗 筱 责任校对: 刘志文  
封面设计: 陈 沛 责任印制: 李 妍  
保定市 中画美凯印刷有限公司印刷  
2008 年 1 月第 1 版第 1 次印刷  
154mm × 209mm · 10 印张 · 296 千字  
标准书号: ISBN 978-7-111-22402-0  
定价: 48.00 元

凡购本书, 如有缺页、倒页、脱页, 由本社发行部调换  
销售服务热线电话: (010) 68326294  
购书热线电话: (010) 88379639 88379641 88379643  
编辑热线电话: (010) 68327259  
封面无防伪标均为盗版

## 《建筑景观细部创意》编写人员

主 编 丁 山

参 编 黄 静 吕晓倩 李文梅

吴亚君 王晓芹 暴彦丽

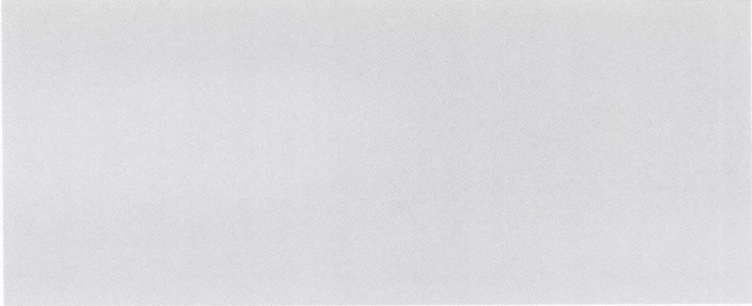
张瑞清 卜艳明

# 前言

景观设计学 ( Landscape Architecture ) 是一门建立在广泛的人文学、艺术学科以及自然科学基础之上的应用学科,其内容包括景观分析、规划布局、景观设计、环境改造、环境管理、环境保护和景观恢复等部分。景观设计所关注的主要是人类户外空间环境的再创作,重在对人类生存环境质量的提升及自然环境的维持和尊重。景观设计具体的筹划范围包括了城市与区域的物质空间规划设计,这就要求景观设计师需要同时掌握关于自然和社会两方面的知识,懂得如何协调人与自然的关系。

于此,在景观的构成要素和细部表现中总会融进或多或少具有自然特性和社会特性双重性格的客体形式。而它们的参与也会给景观注入非物质性的魅力,进而形成具有浓厚文化意蕴的人文景观,同时将自然景观与人工景观做一个质的区分,也将景观设计的过程升华到可以被记载、被传承、具有多种意义的艺术形式。

景观设计的基础语言是工程语言,而平面设计是景观设计中极为重要的一个设计步骤,其中包括地界、用地类型、景点、物点、服务设施、工程设施、运动游乐设施、建筑、山石、水体、小品设置、植物等。除了从平面要素上对设计进行构思之外,还应该从竖向设计的角度立体地构思。概括地讲,就是在块场地上进行垂直于水平面方向的布置和处




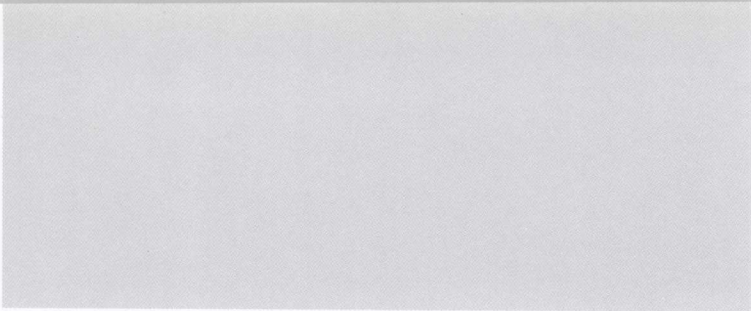
理的手法。竖向设计最大的优势在于常常结合地貌特征，在高程上创造高低变化，这样就能最大限度地发挥景观场地的综合特点，使人工设施与地貌、景点、场地之间产生联系，创造出更加宜人和富有空间及视觉变化的景观。

在兼顾环境本身的固有特性及设计手法的同时发生变化是成就景观品质的首要条件。除了上述提到客观因素外，一定时期内的政治、经济、文化也会对景观设计带来一系列深刻的或不深刻的启示、指导和制约作用。这不仅体现在景观设计的规划布局、环境保护、场地选择等宏观方面，甚至在其细节的表现上同样能映射出特定时期的社会信息。

景观与建筑的不同之处在于，它不存在完整性而只强调统一和谐氛围的营造，这就决定了景观整体与细部之间相互沟通与转换的可能性。一定范围内的景观区域内任何一个细部都是一种景观，而任何一个景点或景区都是由不同品质、不同形式的细部共同构成的。

环境艺术专业是目前高校中的热门专业，但随着园林景观设计水平的飞速发展，景观设计师要学习的东西越来越多。除了学习公共健康和安全方面的法规之外，还需要学习景观设备、景观材料以及环境品质等基本常识。如此多的知识要学，这就使得景观设计师很难有时间去仔细考虑有关环境景观设计的细部知识。





事实上,如何塑造景观各构成要素并体现这些要素在整体设计效果中的重要性;如何处理譬如简单表面等特殊细部;如何设计转角等场地的过渡;如何展现节点和边缘并使它们具有意义;如何设计水池、喷泉、长凳、凉亭、铺地、灯具、标志物等细部,使这些细部要素统一在大环境中,互不干扰又能彼此烘托,对于纯粹意义上的景观设计来说,才是重中之重。

基于上述情况,我们编撰了这本《建筑景观细部创意》,以介绍景观细部的设计为主,并列举了大量的细部形式,其中包括小建筑、亭子、廊、隔墙、栏杆、花坛、绿篱、草坪、铺装、台阶等地上景观元素及地下排水和喷泉等地下部分。为使本书的内容更加集中,我们所列举的实例主要聚焦在公共空间的景观建筑细部,其中包括公园、广场、街道等一些与城市、城镇、社区的景观建筑和景观设计紧密相关的细部,并对功能、空间氛围不同的公共空间细部特征加以归类,以便读者可以有选择性、针对性地对我们提供的信息进行参阅。

王其钧

2007年6月

于中央美术学院



# 目录

## 前言

### 广场景观 ..... 2

广场平面形式 ..... 3

广场类型 ..... 15

广场家具 ..... 45

### 道路景观 ..... 68

林荫道 ..... 69

车道 ..... 75

自行车道 ..... 97

人行道 ..... 101

灯柱 ..... 109

垃圾箱 ..... 125

护栏 ..... 129

### 公园景观 ..... 132

公园平面形式 ..... 133

公园装置 ..... 141

### 局部花园景观 ..... 156

屋顶花园 ..... 157

入口花园 ..... 165

室内花园 ..... 175

住宅花园 ..... 189

公共花园 ..... 201

### 公墓景观 ..... 208

城市公墓景观 ..... 209







**景观元素 .....** 212

水体景观 .....

植物景观 .....

景观小品 .....

景观细部 .....

**选图索引 .....** 298

**参考文献 .....** 308

**后 记 .....** 312



John Lewis

BEYOND THE  
HORIZONS AND  
BEYOND THE  
HORIZONS

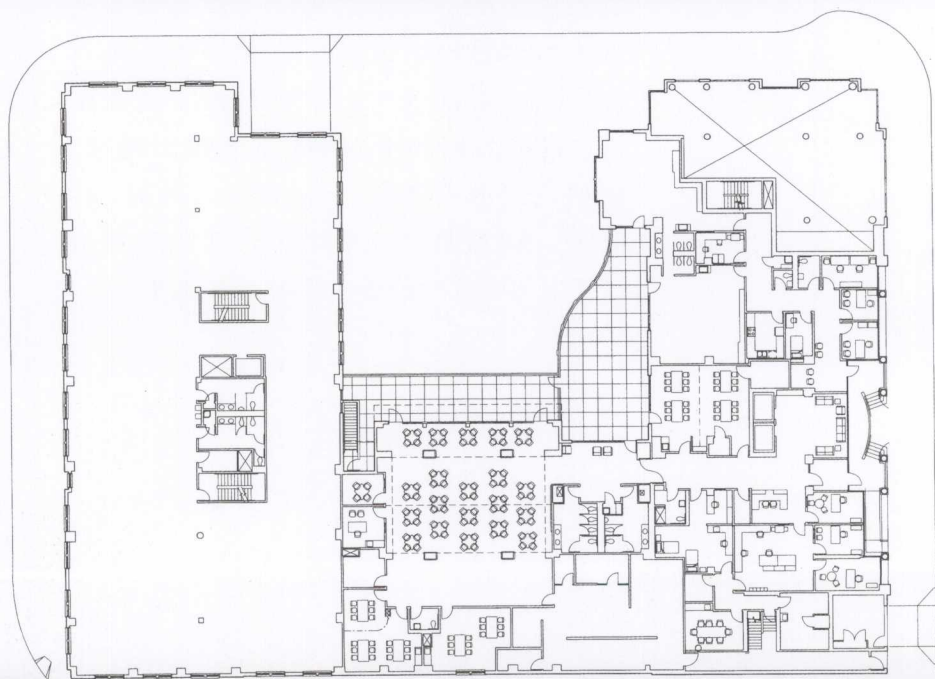
The image is a vertical strip of a photograph with an orange tint. It depicts a grand, classical-style building with a large dome on the left side. In the foreground, there is a fountain with several water jets. The scene is set in a square or plaza. The text '广场景观' is overlaid on the right side of the strip.

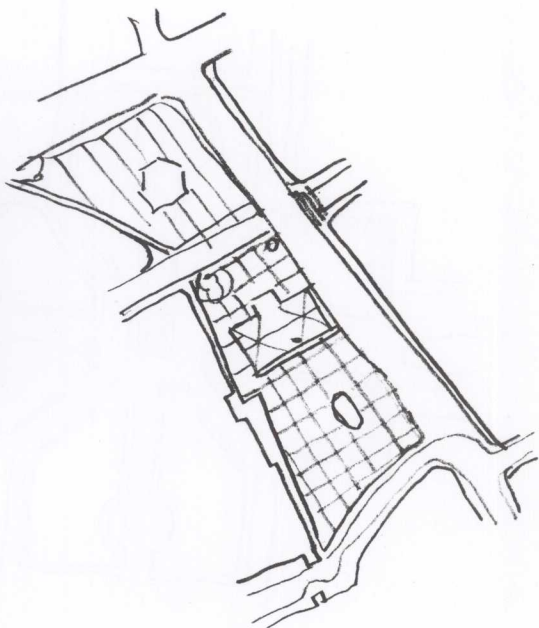
# 广场景观



## 广场平面形式

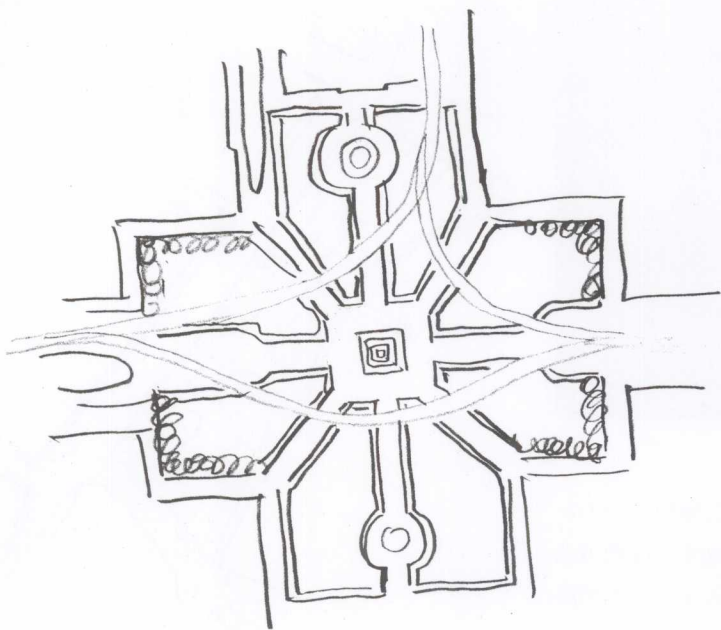
广场平面能综合反映广场的性质，广场因不使用墙体和屋顶而具有开朗、明敞的空间氛围。与街道相比，广场又具有向心性的特点。无论广场采用哪一种平面形式，都能表现出这种特性。通常而言，越是简单的平面形式，表现力越强，比如几何形中的圆形、方形、三角形、梯形等，规则形广场常用于大面积规划设计中，小型广场也可采用不规则形。





规则形广场对空间利用较为充分，在整个场地的角落中可酌情加设广场家具，既美化环境又能增添情趣，如设置恰当还能起到画龙点睛的作用。





不规则形广场的优点是可以灵活构图布景,不必拘泥于场地的限制。其缺点在于景观较为分散,如果设置不恰当,则会造成没有主题的情形。

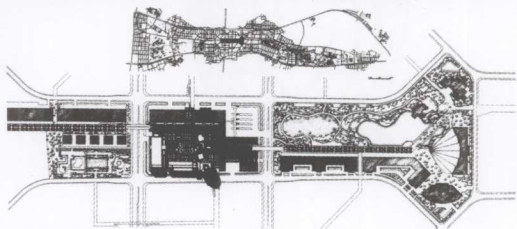
在设计时,应尽量避免景观的外扩,注意对景观要素的回拢和收缩,以突出主题,形成聚焦。



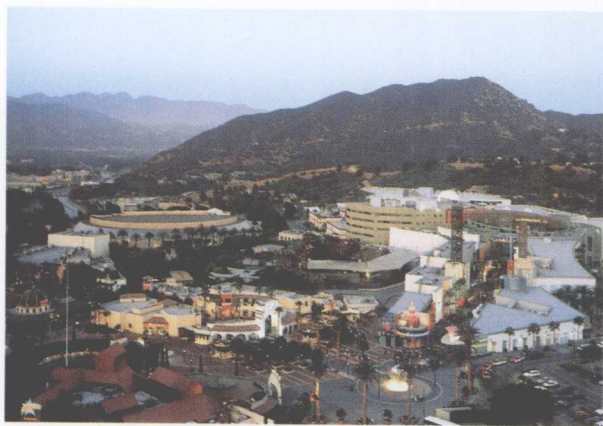


◀ (左页下图) 由建筑师林丁格及其合伙人汉诺威 (Lindinger & Partners, Hannover) 设计的路易森广场位于德国达姆施塔特市中心, 广场采用梅花形的平面形式, 突出的四边延伸出去与街道相连, 使广场兼具公共聚会场所和公共汽车、电车的交通中心的功能。

▶ 由日本建筑师矶崎新 (Arata Isozaki) 设计日本茨城县筑波研究学园的筑波中心大厦广场采用不规则的椭圆形, 广场景观由平缓踏步、流水瀑布、植物花架等多种要素组成。







► (右页上图) 由建筑师鲍里斯·波德雷卡设计的奥地利圣珀尔滕市政广场原来主要用于停放小汽车，改建后的广场在近似长方形的地面全部采用石砌，形成统一的质感。表现力突出的照明则加强了建筑空间的敞通感，尤其是夜晚，整个广场明亮如昼，光洁的地面放射出盈盈的光芒，把建筑的投影折回到最小。

