

XUE SHE YING
XIAO CONG SHU

怎样拍摄 舞台照片

上海人民
美术出版社
摄影学丛书



SHANG HAI
REN MIN
MEI SHU
CHU BAN SHU



上海人民
美术出版社
学摄影小丛书

SHANG HAI REN MIN MEI SHU CHU BAN SHE
XUE SHE YING XIAO CONG SHU

怎样拍摄 舞台照片

陈莹 著

怎样拍摄舞台照片

陈 莹著

上海人民美术出版社出版发行

(上海长乐路 672 弄 33 号)

责任编辑: 林 牧 版式设计: 曹鹤鸣

全国新华书店经销 上海市印刷十厂印刷

开本 787×1092 1/48 印张 1 附图 30 幅 字数 27,000

1992 年 6 月第 1 版 第 1 次印刷

印数: 13,000

沪新登字 102 号

目 录

- 一、了解剧情和舞台摄影常识是拍好剧照的基础 1
- 二、舞台摄影使用的器材和感光材料 2
- 三、舞台摄影的位置和角度 8
- 四、舞台摄影的调测焦距、光圈和用光 11
- 五、舞台摄影的构图 15
- 六、各个剧种的特点和表现方法 19
- 七、舞台摄影应以抓拍为主要手段 34
- 八、舞台摄影不可忽视的一个侧面 40

舞台摄影是运用摄影技巧,把舞台上演员优美感人的表演,艺术地、形象地再现于摄影作品中的一个专门的摄影门类。舞台摄影本身是一种艺术创作,通过作者的创造性劳动而产生的舞台艺术摄影作品,不仅能给人以美的鉴赏,同时也为舞台艺术留下一份宝贵的艺术资料。

一、了解剧情和舞台摄影

常识是拍好剧照的基础

拍摄一张优美动人的剧照,除了必要的艺术修养和摄影技巧外,对剧情的了解是重要的关键。一出戏或一个节目,都有完整的情节和生活片断,它的表演,从开场到结尾需要一个过程。我们不可能盲目地、毫无选择地乱拍,这既浪费胶卷,也无必要。舞台摄影必须用一幅或几幅照片,简洁概括地反映戏或节目的剧情。因此,了解剧情,掌握演出情况和剧中人物的来龙去脉,才能在拍摄时心中有数,围绕着主题内容和优美的形象,抓取戏的高潮和最能反映典型神态的一瞬间,这样获得的剧照就较为引人入胜。当然也有对剧情事先并不了解,间或拍到了一、二张好照片,但这大都是偶然因素造成的,不能以此为例来指导实践。

除了了解剧情,对舞台的一些常识问题也不能忽视,掌握舞台摄影的常识,有助于运用摄影技巧拍摄最能反映演员精采的表演;有助于体现主题内容,加强舞台摄影

作品的艺术性。如音乐伴奏的快慢、情调和表演动作的速度、表情和气氛是相一致的；舞台灯光的色彩和光色，象征一定的感情，运用不同色彩的灯光能配合剧情的发展，增强气氛和效果；动作表情，如喜、怒、哀、乐，不同剧种和每个演员都有各自特点，但其基本点总有相似之处，可供借鉴。这些都是舞台摄影上的一些常识问题，如果我们掌握这些因素，就可借助音乐的节奏、舞台灯光的色彩，以及剧中人的动态，来观察场面气氛，抓取能表现主题和人物需要的画面。

二、舞台摄影使用的器材和感光材料

拍摄舞台剧照现在一般都使用 135 胶卷的照相机，虽然使用的照相机牌号并不一致，但同样可以拍出优美的舞台照片，除“傻瓜”相机例外。在镜头使用上，标准镜头适用于拍摄中景场面，画面虽受到一定的限制。不过它的光圈较大，如 1.2、1.4，在较暗的舞台灯光下就显出其有利的一面，缺点是画面上人物结影较小，放大尺寸照片时就会受影响。使用变焦镜头，那就灵活方便得多，框取大小不同的画面时，不必另换镜头，可以根据不同距离拉近或推远，调整焦距虚实，决定所取画面的大小。从舞台摄影的角度上来看，28~80 毫米的大广角到中焦的变焦镜头，或 70~150 毫米的变焦镜头，或 80~200 毫米的

中焦到长焦的变焦镜头,都是比较实用的。

拍摄舞台剧照使用的胶卷,不论黑白或彩色,感光速度越快越好,这不仅可以在明亮的灯光下拍摄较快的动作,也可以在灯光较暗时用较快的快门速度进行拍摄。如使用 27 定胶片,在舞台上全是明亮的灯光下,一般可用光圈 5.6 或 8,速度 1/125 秒或 1/60 秒。这是指国产黑白 27 定胶卷,曝光要过头些,以减少一些冲片时间,如原来冲 10 分钟,可冲 8 分钟,这样冲出来的片子反差不会太强,显得柔和,结影粒子也细腻。如曝光时间紧扣或不足,那末冲洗时间就要增加些,冲出来的片子反差过强,结影粒子也粗,放大尺寸照片效果就差。若使用 24 定、21 定胶卷,则相应减慢些速度或放大光圈。有时市场上只有 21 定胶卷供应,舞台光线较暗,就要酌情减慢速度。有时即使光圈开足,速度还是只能拍 1/4 秒或 1/2 秒,拍摄时,使用三脚架来解决,这是一个办法。另外,要求有志于舞台摄影者平时有意识地锻炼臂力,使自己的双手能起三脚架的作用,持平持稳相机,一般能做到以 1/2 秒速度拍摄时,手不颤动,就能应付舞台上的阴暗光线。这样做的好处是,不一定每次都要带一个三脚架,而能灵活快速地上下、左右及时跟踪舞台上移动着的表演者的位置,拍摄较为满意的照片。如图 1 是在上海体育馆拍摄的镜头,当领唱者在表演区来回走动唱歌,光线比中间舞台明显暗弱。而舞台旁侧灯光架上装有一个圆形的彩色转盘,变换各

种色彩的灯光成了主要光源。这时拍摄者从演员身后,站在舞台另一侧装饰着气球、花草的台阶上,双手紧握相机,用80~200变焦镜头,4.5光圈,1/2秒拍摄的。那左上方灯光上转动着的圆形色彩光片,由于慢速拍摄,形成了一个似带晕的月亮,增添了夜晚的气氛和情调。本文中所列举的黑白照片,都是使用27定胶卷拍摄的,如使用21定或24定胶卷,可依此类推。

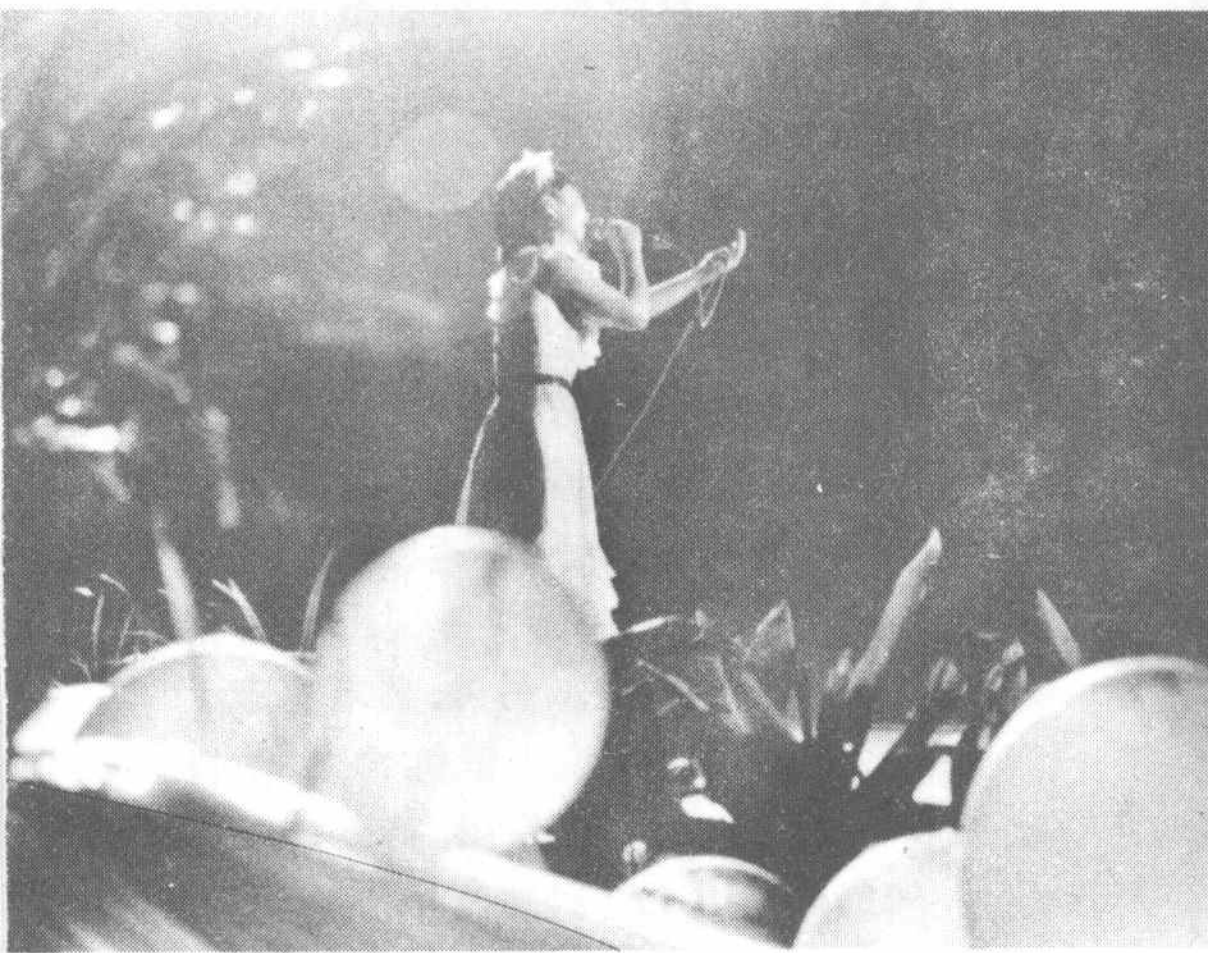


图 1

一般来说,舞台上灯光明亮,全是白灯光,如京剧演出传统剧目时的灯光,27定胶卷可拍光圈8、1/125秒;舞台上使用色彩灯光,表现白天时,可用5.6光圈、1/30秒;如表现夜晚或灯光较暗淡时,使用3.5光圈或4光圈、1/15秒,有些甚至要开足

光圈,拍 1/2 秒。以上数据,仅供参考,因舞台灯光千变万化,根据现场实际情况,加以变化。根据目前一般使用的照相机都有自动档,也可把胶卷提高 3 定,如 21 定的胶卷作 24 定使用,然后把相机调到自动档,以光圈先决或速度先决进行拍摄。

为了提高胶卷的有效感光度,也可在暗房制作时,从冲洗配方上挖掘些潜力。如使用菲尼酮强力微粒显影配方冲洗胶卷,能把原来胶片上所定的感光度提高一倍有余。如使用 21 定胶卷按 27 定不到些的感光度,或 25 定、26 定,用菲尼酮配方冲洗,就可获得相应的感光效果。

菲尼酮配方

水	750 毫升
无水亚硫酸钠	100 克
几奴尼	5 克
硼砂	2 克
硼酸(结晶).....	1 克
溴化钾	1 克
菲尼酮	0.2 克
加水至	1000 毫升

菲尼酮药液配成后。第一、二次冲片使用时,可比原来标准的冲洗时间减少些,如原来冲 10 分钟,改冲 8 分钟,以免冲出的胶片反差过强,影响放印照片质量。冲后的药液不要倒掉,从第三次开始,冲洗照片每次在使用过的旧药液中加 10% 新药液,时间就按标准时间冲洗。这样冲出来的胶片反差中和适当,同时又节约了药液。

舞台中央和后景的光线明暗相差较

大,常使中间部分感光过度,而阴暗部分感光不足,因此影像反差也较大,给人以生硬的感觉,因而使放出来的照片效果不好。冲洗时,可用两液显影法来调节,两液显影法就是胶片显印不是使用一种显影液来完成,而是使用两种药液先后分两段进行。

以显影剂米吐尔与保护剂亚硫酸钠配合成为第一液,以促进剂碳酸钠及保护剂亚硫酸钠配合成为第二液。

将已拍好的胶卷先放入第一液中进行显影,此时,显影液浸放胶膜中,强光部分易于显影。显影到一定程度,取出胶片,再放入第二液中,中间不必经过水洗。此时强光部分显影因开始作用已久,显影能力减弱,而阴暗部分的显影剂则尚未消耗,此时加入促进剂碳酸钠,加强了对阴暗部分的显影。在这种情况下,可补救影像上明暗反差过分悬殊的缺点。附配方:

第一液

温水(52℃).....	500 毫升
米吐尔	3 克
无水亚硫酸钠.....	30 克
加冷水至.....	1000 毫升

将已拍好的胶片放入上液,显影时间约为6—10分钟。温度18℃。

第二液

温水(52℃).....	500 毫升
无水碳酸钠.....	15 克
无水亚硫酸钠.....	10 克
加冷水至.....	1000 毫升

在第一液显影后,放入第二液中进行显影3—5分钟,然后再经过停显、定影、水

洗、干燥等工作。

现时在舞台下使用彩色胶卷拍摄剧照的很多，目前市场上供应的彩色胶卷一般都是 21 定，必须按准确感光度进行拍摄。用彩色负片拍摄时，曝光最好能过半档，这样有利于放大尺寸照片时获得较理想的效果。

舞台剧照需要将场景气氛和前后层次表现出来，应尽量避免使用闪光灯拍摄。有些场面因彩色灯光较暗，可在放大光圈、放慢速度上下功夫解决，但有时也会因光线实在太暗，一般感光度的胶卷都不能正确曝光时，为捕足确能反映主题和人物的一些优美而快速的动作，不得已而使用闪光灯的，不过这样拍出来的照片，人物如贴在平板上，用幻灯片打出的背景天幕也成一块白片，什么景物都看不见，舞台上的灯光艺术效果均被破坏。使用闪光灯还会使演员分神，影响剧场演出效果，有些惊险表演和高空节目，还可能因闪光一亮，演员眼前突然漆黑，造成一时失手而出事故。国外艺术团体来沪演出时，都较为强调场内不准使用闪光灯，个别的艺术家甚至因舞台下有人不遵守这个通知，当场离场停演的例子。所以舞台摄影者应自觉地避免使用闪光拍摄，这也是对演员和观众的尊重，是舞台摄影中群众观点的表现。何况现在有些精采的演出，常有电视现场直播，使用闪光拍照，也会影响荧屏播出的质量。

三、舞台摄影的

位置和角度

舞台摄影应取什么位置最合适？一般情况下，以舞台中心第一排向左或右稍侧的地位，尤其是右侧为佳。因为舞台的上场门面对观众席左面，演员出场或下场时，常会有些好的情态可以抓取，如图2川北



图 2

灯戏《么妹嫁给谁》就是在演员下场时拍摄的。而舞台中心可取的画面比稍斜些的位置来得狭，两个人物间出现的走向也比稍斜位置来得大，可取画面不如侧斜些的角度多。而且台正中常有话筒挡在演员面前，有些重要的演出，更是话筒密集，有时可达8、9只之多。再有在观众排座中央夹道靠近舞台的座位或加座，也是个合适的位置，这个地方对观众看戏影响较小。二楼的前座左、右角或中央，可拍到在楼下不能拍到的场面。有时也可到后台去拍些有一定特色和主要演员在化妆等有情趣的生活照片。图3、4就是在后台拍摄到的。前者是1956年，上海举行京、昆剧会演时，上



图 3

海京剧院院长周信芳在后台向参加会演的盖叫天和俞振飞进行慰问时，作者在后台遇上这个京、昆三位艺术大师欢欣相叙的场面，就抓拍了这个极为珍贵的历史镜头。图4是京剧表演艺术家盖叫天为上海戏曲学校学生作示范演出后，未来的京剧小演员们来到后台，向老一辈艺术家献上红领巾表示敬意时，作者跟随孩子们进入后台拍下的。这类照片虽不是正面的演出剧照，但它反映了演员生活的一个侧面，还是很有意义的。



图 4

舞台演出的丰富多采和变化多样，如以单一的角度来拍摄，就可能显得一般化，应根据不同剧（节）目的情况来选择合适的

角度。通常选择的角度有：

1. 平行角度。这是我们面前普通的常用角度，适合拍一些单线横队、斜队，和一到三、五个演员的场面或人物特写。

2. 侧面角度。从演员平列队形的左、右两侧拍摄。这种角度人物越近越大，越远越小，具有较强的透视感和深远感。如大、小合唱可用这种角度来拍摄。

3. 俯摄角度。从高处向下拍摄。这可使演员众多的大场面表现得有层次，对于图案形式的场面，更能取得优美和理想的画面。

4. 高斜角度。站在舞台一角比较高的地方，从斜角度向演员进行拍摄，采用这角度可比正面拍摄的照片有变化和深度。

5. 仰摄角度。自下向上面拍摄，可有助于表现正面人物的高大，也可看到演员低头下望的表情。

四、舞台摄影的调测

焦距、光圈和用光

由于舞台表演艺术都是动的表演艺术，尤其是戏曲、舞蹈中不少场面是跳跃、旋转、奔驰的急剧动作，拍摄时既要抓取优美的舞姿，又要取得清晰的效果，这就要准确调整焦距，但因为不能追随舞台上动的表演的每个动作来测定距离，只有用目测距离或先期测定距离来解决。目测必须经常练习，才能达到准确无误；先期预测，可在演出前根据剧场具体条件，在座位上先

对舞台前沿、舞台中心、舞台稍后部分的焦距,如台口是4.5米,台中是6米,台后是10.6米,那么用5.6光圈,将焦距定在6米上,这样利用景深,可获得4.5米到台后10.6米都在清晰范围。这样在抢拍急速动作中就不必为对焦距,而失去了良机。在拍摄有些剧种如曲艺、话剧、音乐时,由于它们的移动地位不大,可以在现场从容调整焦距。在观众席上怎样调节光圈、快门,从技术上讲是决定一幅照片成败的关键。舞台演出时,灯光有时在同一场戏中的明暗强弱差别就相当大,遇到这种情况,是调节光圈还是快门速度,那就需要按照舞台表演的动作节奏快慢来决定。如果表演者地位移动不大。动作也不快速,虽然光线不是太亮,先把光圈定好,使它有一定的景深,再决定用什么快门。一般情况下,如光圈定4.5或5.6,用1/30秒就可以了。如果表演动作快速急剧,则应根据动作先定速度,再根据舞台灯光定光圈,这样如速度定1/100秒,那末根据舞台灯光强弱情况可选定光圈为8、5.6、4.5、或全部开足光圈。如京剧演传统剧目,舞台灯光明亮,则可用光圈8,1/100秒,那末根据舞台灯光强弱情况可选定光圈为8、5.6、4.5或全部开足光圈。如京剧演传统剧目,舞台灯光明亮,则可用光圈8,1/100秒,而芭蕾舞常是灯光较暗,甚至有时只有一只追光,那末用1/100秒,则要开足光圈。光圈大了,景深就受到影响,但只要焦距对实,一般不会因景深而成为问题。

调整光圈、快门是根据舞台光线的强

弱,用曝光表来测出的,这是一个方面,但在舞台摄影中,这个办法并不能完全解决问题,因为在舞台下有时候曝光表也无能为力,微弱的光线测不出来,所以目测曝光也是很重要的一个方面,要使目测曝光准确,需要经常锻练和积累经验、舞台摄影者要把自己的眼睛练成曝光表,这样就能觉察舞台上灯光的细微变化,从而及时调整光圈、速度。锻练的方法是在不同舞台光线下采用的不同曝光数据记下来,待冲出胶卷后再逐一对照,如此多次反复后,即可将眼睛练成相当准确的曝光表。另外,坐在观众席上灯光微弱,这时如要按舞台



图 5