

Temples

# 中国名寺

ZHONG GUO MINGSI

中国佛教禅宗祖庭

—少林寺

惊险奇绝之寺—悬空寺

江南著名古寺

—灵隐寺

云南圆通寺

陕西法门寺

東方出版社



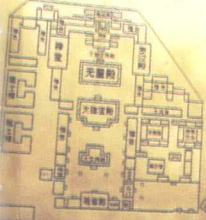
# 中国名寺

ZHONG GUO MING SI

◎ 韩欣 主编



## 显通寺



国家重点文物保护单位 始建于东汉永平十一年 明嘉靖年重修 占地面积43700平方米 各种建筑400余间 中轴线上依次为观音殿 大文殊殿 大雄宝殿 无量殿 千手文殊殿 铜殿 藏经殿 藏经阁 韦驮殿 韦驮门 韦驮殿 铜塔 铜钟 石幢 石狮等文物珍品 具有极高的历史价值和艺术价值。

Listed as a major site of focus under state protection, the temple is one of the oldest Buddhist temples in China founded high in a state of eastern Han dynasty. It was enlarged in Ming and rebuilt in Qing dynasties. With a building area of 43700 square meters, the temple has sections of different kind. In front of the main hall are listed several pavilions along the axis in Ming times, with the main pavilions. The site has ground a 100-meter tall bell, tall drum, and standing stone are well preserved. The temple had bronze pagoda, bronze bell, stone tablet and sculpture are of high historic and artistic value.

山西省大同市东关

东方出版社

责任编辑 贺 畅  
封面设计 三石工作室  
版式设计 贾玉杰

---

图书在版编目 (CIP) 数据

中国名寺/韩欣 主 编. —北京: 东方出版社, 2008.5  
ISBN 978-7-5060-3037-3  
I .中... II .韩... III .寺庙—简介—中国  
IV .K928.75

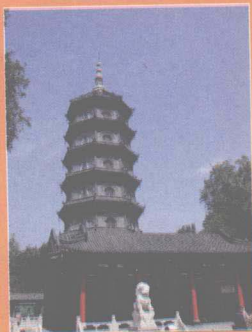
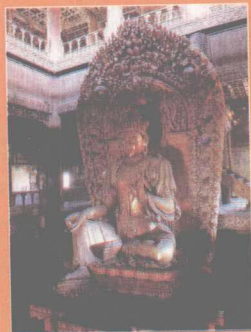
中国版本图书馆CIP数据核字 (2007) 第201530号

---

中国名寺  
ZHONGGUO MINGSI



主 编 韩 欣  
出版发行 东方出版社 (100706 北京朝阳门内大街166号)  
邮购地址 100706 北京朝阳门内大街166号 人民东方图书销售中心  
邮购电话 010-65250042 65289539  
印 刷 北京楠萍印刷有限公司 新华书店经销  
开 本 787毫米×1092毫米 1/16 印张:15  
字 数 350千字  
版 次 2008年7月第1版 2008年7月北京第1次印刷  
书 号 ISBN 978-7-5060-3037-3  
定 价 29.90元



QIAN YAN

## 前言

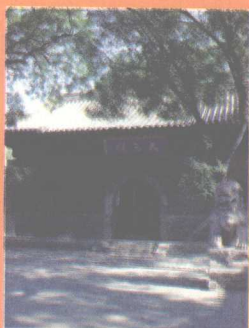
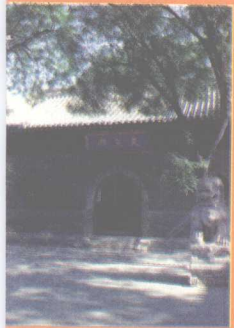
从我国历史上第一座寺庙洛阳白马寺的诞生到现在，中国佛教寺庙有着近两千年的历史。在这漫长的岁月中，一代代的信徒、帝王、贵族、工匠们怀着极高的崇敬和狂热，用智慧和财力建起了一座座寺庙，千年不断的香火把它们熏成了名寺古刹；它们中的每一座都有了深厚的文化记忆，成为珍藏丰富的艺术宝库。

佛教自传入中国以后，经过历代传扬，寺庙遍及九土。它们在佛教中的称谓繁多，为“寺”、为“庵”或为“石窟”，不一而足。佛教寺院是佛教诸神在人间的栖身地，乃是俗世净土。作为佛教活动的重要场所，寺院见证了佛教的兴衰历程；作为建筑，寺院反映了各个时代的建筑水平和艺术风格；作为文化区域，寺院对中国文化的发展、传播，中外文化交流作出了不可磨灭的贡献；作为旅游名胜，寺院又是旅游文化的宝贵资源。从古代的帝王将相，文人贤哲，武士侠客，到今天的中外游人，都曾在寺院内留下了游赏观光的足迹。

俗话说：“看庙看神。”比起其他宗教来，这一宗教的雕刻和绘画艺术品特别丰富，成为游览佛教名胜古迹的游客观赏的主要内容。佛教的雕塑有泥塑、石塑、木雕和金属铸造等几种形式。在寺庙内的佛教雕塑大多是泥雕，少量是金属铸造和木雕。它们表现的是各种各样的佛教传说中的创教人物和神鬼，包括佛、菩萨、罗汉、诸天（天王、金刚、力士），各宗派祖师等。旅游者观赏到的佛教艺术的另一大表现形式就是壁画，这是佛教艺术家们在寺庙和石窟的墙壁上、天花板上所绘的图画，也是历史最悠久的绘画形式之一。

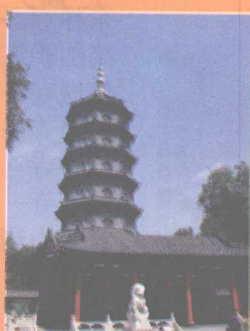
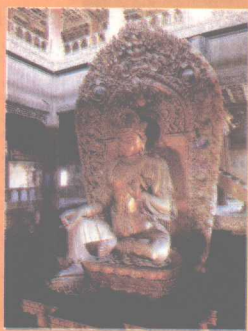
能够使旅游者感受到更深层次佛教文化的，还有匾额、楹联、碑铭、诗文等文物。这些文物往往用语不多，却意蕴悠长。文字美妙隽永，又耐人寻味，这些能引导游人进入佛家的意境。

旅游者到寺庙游览时，还会看到不少佛教的法器，它们各有不同的用途。



钟是用来召集僧众作法事的。鼓有两种，法堂东北角的称为“法鼓”，西北角的称为“茶鼓”。法器还有木鱼、梆、磬、铃、香炉等。除了法器之外，佛教僧侣最常使用的道具就是念珠，又称为“佛珠”或“数珠”，是僧侣或信徒在念诵佛、菩萨名号或咒语时用来记数的法具。佛教道具还有：净瓶、戒刀、钵、拂尘、锡杖、如意、手炉、佛教教旗等。这都是很有欣赏价值的文物收藏品。

总之，本书首先对佛教的渊源与传播、佛教诸神、佛教建筑、佛教艺术作了综合介绍，以便旅游者了解佛教的基本知识；而对全国著名佛教寺庙的一一介绍，则让旅游者尽可能多地了解这些建筑和艺术品的产生时代、微妙内涵和文物价值，让旅游者从历史、宗教、文学、艺术、哲学和民族风俗等不同角度去观赏这些文化古迹，使旅游者在陶冶性情、愉悦身心时，又可扩大自己的知识面，增加旅游乐趣。



# 编委会

BIAN WEI HUI

主 编：韩 欣  
副 主 编：高敬敏  
编 委：杨平三 宁学功 韩晓峰  
刘长瑜 宋尤立 赵静忠  
姚成郡 郝传宝 吴志雁  
李 燕 倪新敏 严明贵  
贾浓铀 刘义存 孙翠霞

总 策 划：王建国

美术设计：泽尔文化

电脑制作：贾玉杰

图片提供：中国图片网 邵之雪 黄 萌  
雷鸣艺 凌 霄 汪吉姆  
薛世旭等

# MU LU 目录

## 概述篇

佛教诸神	2
佛寺建筑	14
佛教艺术	20

## 华北地区

广济寺	28
法源寺	34
潭柘寺	36
戒台寺	42
雍和宫	46
独乐寺	52
外八庙	54
大显通寺	60
塔院寺	66
菩萨顶	70
悬空寺	74
贝子庙	80



## 西北地区

大慈恩寺	84
法门寺	88
大佛寺	94
拉卜楞寺	98
塔尔寺	104

## 东北地区

极乐寺	110
-----	-----

## 华东地区

玉佛寺	114
东林寺	118
兴国禅寺	124
化城寺	126
天台寺	130
灵谷寺	132
寒山寺	136
普陀山诸寺	140
国清寺	146
灵隐寺	152
南普陀寺	158
开元寺	162

## 华中地区

白马寺	166
少林寺	172

## 华南地区

光孝寺	178
六榕寺	182



## 西南地区

布达拉宫	186
大昭寺	192
小昭寺	196
扎什伦布寺	198
峨眉山诸寺	204
昭觉寺	210
筇竹寺	214
圆通寺	218
崇圣寺	222

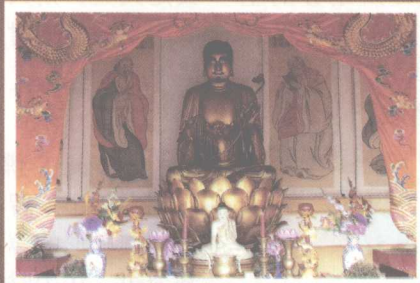


## 港台地区

宝莲禅寺	226
台湾佛寺	228



GAI SHU PIAN  
概述篇



# 佛教诸神

**佛**教诸神是佛教徒所划分的生命体中较为高级的生命体，是佛教徒所信奉崇拜的偶像，亦是佛教徒所追求的理想境界。俗云：“看庙看神”，在佛教旅游活动中，旅游者接触最多和最感兴趣的也是佛教诸神。

## 佛、菩萨与罗汉

佛、菩萨与罗汉是佛教诸神中的主神。在佛教所划分的10类生命体中，高于人类的“四圣”与“诸天”当然属于佛教诸神的范畴，至于其他5种生命体尤

其是人类，则只有做出超凡的业绩并具有广泛的影响时，才能被允许进入佛教诸神的行列。

## 诸佛

佛本是“佛陀”的简称，原义为“觉者”、“智者”，是佛教对其创始人释迦牟尼的尊称，后来因佛教强调佛法无边，认为时间是无始无终的，空间是无边无际的，于是便有了无数的佛。

## ★ 释迦牟尼佛

一般来说，释迦牟尼被尊称为“佛”，民间则俗称“佛爷”或“老佛爷”。除此之外，释迦还有如来、应供、正遍知、明行足、善逝、世间解、无上士、调御丈夫、天人师、世尊“十大名号”。

释迦牟尼佛有坐像、立像、卧像三种。坐像一般为释迦牟尼佛修行时的姿态，坐姿主要有三种：结跏趺坐，就是左足放在右大腿上，右足放在左大腿上，又称金刚跏趺坐；半结跏坐，就是右足放在左大腿上，左足放在右大腿下；善跏趺坐，就是两足下垂，又称倚



坐。释迦结跏趺坐最常见的手印是“禅定印”，双手上下相叠放于小腹前，手掌向上；还有“说法印”，左手放在足上，右手举起，屈指作环状，这种造型也就是“说法相”。右手直伸下垂，名为“触地印”，这种造型称作“成道相”。

释迦牟尼立像一般为释迦佛游行说法的姿态。立像多为左手下垂，右手屈臂上伸。右手屈臂前伸，手掌向前，手指向上，叫“施无畏印”，表示能除众生苦；左臂端起，左手食指向下伸屈，手掌向前称“与愿印”，表示能满众生愿。这种造型也叫“旃檀佛像”。

卧像一般表示释迦佛最后去世涅槃时的情况。其姿态大多为右肋而卧，有



的还在其身后塑造绘出众多弟子悲哀哭泣的形状，以表现他们对佛涅槃的悲伤心情。这种造型也称“涅槃像”，俗称“卧佛”。



### ★ 三身佛

大乘佛教认为佛有三身：绝对真理是佛的法身；体验真如的智慧（如如智）是佛的报身；教化世间的尊胜仪容是佛的应身。

法身佛（毗卢遮那佛），是以佛法成身，象征佛法绝对真理无时不在，无处不在。法身佛也指人先天具有的佛性（也称法性、如来藏、真心或本觉），这是人能成就佛身的内在原因和根据。

“法身佛”也可以说是佛法的人格化。报身佛（卢舍那佛），这是指以法身为因、经过艰苦修习而获得佛果之身，也就是所谓的行为功德圆满、能显现出智慧的佛身。应身佛（释迦牟尼佛，或释迦文佛），这是为度脱世间众生，随应三界六道、不同状况和需要而变化之身。释迦牟尼的生身就是应身，因为它是为度脱世间众生而出世从事教化的。

### ★ 二佛并坐

“二佛并坐”就是在一个圆拱龕中，左右并坐着两尊佛像。相传，一日释迦牟尼佛在灵鹫山说《法华经》，忽然有宝塔从地下涌出，升至天空，塔中有声音赞叹道：“善哉善哉！释迦牟尼



世尊!”释迦牟尼应大众之请打开塔门，多宝佛全身舍利结跏趺坐，结法界定印；其时，多宝佛在宝塔中分半座让释迦牟尼就坐，此即“二佛并坐”造型。

### ★ 三世佛

“三世佛”有两种说法，一种是依“三世”原本的时间意义而划分的过去佛燃灯佛（或云迦叶佛）、现在佛释迦牟尼佛与未来佛弥勒佛，而另一种是按地域划分势力范围，此三世佛是指东方净琉璃世界的药师佛，娑婆世界的释迦牟尼佛，西方极乐世界的阿弥陀佛。前一种三世佛称为竖三世佛，后者为横三世佛。

### ★ 千佛

“千佛”通常也称三世三千佛，即过去世庄严劫一千佛，以燃灯佛为首，称燃灯诸佛；现在世贤劫一千佛，以释迦牟尼佛为首，称释迦牟尼诸佛；未来世星宿劫一千佛，以弥勒佛为首，称弥勒诸佛。若单言“千佛”，则是指现在世贤劫一千佛。

### ★ 五方佛与过去七佛

五方佛可以说是一种方位神，过去七佛则是佛教为标榜其历史久远所杜撰

出来的久远之世的佛教神。五方佛即东、南、西、北、中五个方位的佛的总称，而过去七佛包括释迦牟尼及其以前的六世佛陀，依时间先后排列为：毗婆尸佛、尸弃佛、毗舍婆佛、拘楼孙佛、拘那含佛、迦叶佛、释迦牟尼佛。

### ★ 欢喜佛与藏传佛教诸神

欢喜佛在藏传佛教（喇嘛教）寺庙中才有供奉。在藏传佛教寺庙中，最常见的欢喜佛是所谓的“五本尊”：大威德金刚、胜乐金刚、时轮金刚、密集金刚和欢喜金刚。此外常见的欢喜佛还有大黑天、马头金刚、不动金刚、寿主依怙尊、战神依怙尊、能怖金刚和大力金刚手等。

藏传佛教还把度母列为菩萨的法



身，呈女身，通常画作眉毛修长，高鼻秀口，双目顾盼，容貌娇艳，神态妩媚，丰乳细腰宽臀，肢体裸露较多。

### 菩萨

菩萨是大乘佛教中仅次于佛的第二等果位，全称“菩提萨埵”，意谓“觉有情”、“道众生”等。他们的主要职责是协助佛一起教化众生，传播佛法，普度众生。大乘佛教有时又把凡是立下宏愿上求佛道，下化众生者都称为菩萨，这就大大扩展了菩萨的范围。

#### ★ 文殊菩萨

文殊菩萨，全称文殊师利，有时又作曼殊师利。在大乘佛教中，文殊菩萨是众菩萨之首，被认为是如来“法王”之子，因此常称他为“法王子”。他是智慧的化身，经常协同释迦牟尼宣讲佛法。

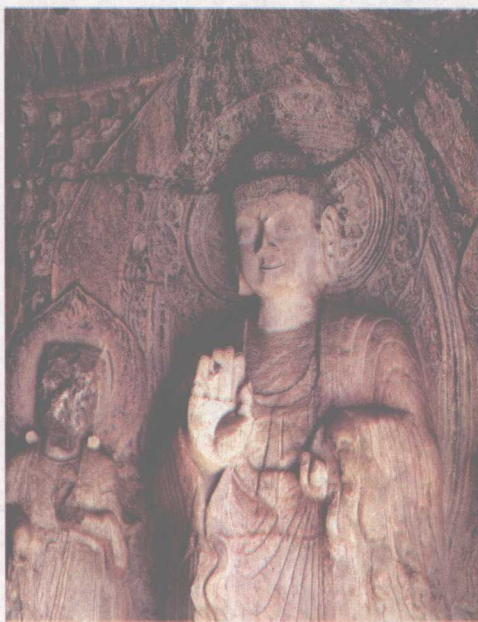
在佛教造像中，一般的文殊菩萨像多为头戴五髻宝冠的童子形，左手执青莲花，花上放般若经梵篋，右手执宝剑，身坐白莲台。但大部分文殊菩萨像都是身骑狮子，表示菩萨智慧威猛。

#### ★ 普贤菩萨

普贤菩萨是佛教中常见的一位菩萨，他和文殊菩萨一起，作为释迦牟尼佛的胁侍，文殊象征智慧，普贤象征真理。普贤菩萨像在佛教寺院中单独供的不多，多为释迦牟尼佛的胁侍。普贤菩萨像大多头戴宝冠，身穿菩萨装，合掌骑于六牙白象。

#### ★ 观音菩萨

在佛教各种菩萨像中，观音菩萨像的种类最多。一般观音菩萨头戴宝冠，冠上有化阿弥陀佛像。其他形象及衣物



装饰则与别的菩萨像没有多大差别。有时观音像旁，还塑有一个小小的童子像，童子面向观音菩萨，双手合十，这就是所谓“童子拜观音”。

密教的经典往往把一些密咒（陀罗尼）与观世音菩萨相联系，由此而产生了所谓六观音、七观音之说。这些观音中，主要有马头观音、千手观音、十一面观音、不空罽索观音、准胝观音、如意轮观音等。

#### ★ 地藏菩萨

地藏菩萨梵名乞叉底伽沙。中国佛教寺院中的地藏菩萨多为光头或是头戴毗卢冠，身披袈裟的出家僧人之相。一手持锡杖，一手持莲花，或是手持幡幢、宝珠等。

#### 罗汉

罗汉是“阿罗汉”的简称。在小乘



自淨尊者



宝见尊者



宝胜尊者



宝涯尊者



悲密世間尊者



辨德尊者



波提婆尊者



不动尊者



不空不有尊者



屏提尊者



成就因緣尊者



大忍尊者



道世尊者



道仙尊者



帝网尊者



电光尊者



法藏永劫尊者



梵胜尊者



佛陀密多尊者



伏驮密多尊者



富那夜舍尊者



伽那天眼尊者



现身无常尊者



现身尊者



慧积尊者



慧作尊者



迦留陀夷尊者



迦那提婆尊者



迦那行那尊者



见人飞腾尊者



劫宾履藏尊者



解空第一尊者

净正尊者



解空无名尊者



解空无垢尊者



解空定空尊者



罗网思惟尊者



雷德尊者



鸠摩罗多尊者



敬首尊者



明罗尊者



妙惧尊者



马头尊者



马胜尊者



那提迦叶尊者



摩诃注那尊者



摩帝尊者



明首尊者







那延罗目尊者



难胜尊者



婆苏般豆尊者



普等尊者



权教尊者



善德尊者



云摩尊者



施幢无垢尊者



悟达尊者



严土尊者



休息尊者



勇宝尊者



游戏尊者



直意尊者



众首尊者



助欢尊者