

SHIYUNXIANGSHANSHUIHUAJI

施云翔

山水画集

高峡生平湖
歲在甲戌仲夏
施云翔



天津人民美術出版社
(全国优秀出版社)



西岭晴雪 69cm × 69cm 2006年

图书在版编目(CIP)数据
施云翔山水画集/施云翔绘. —天津: 天津人民美术出版社, 2007. 6
ISBN 978-7-5305-3478-6
I. 施... II. 施... III. 山水画—作品集—中国—现代
IV. J222.7
中国版本图书馆CIP数据核字(2007)第067028号

天津人民美术出版社出版发行
天津市和平区马场道150号
邮编: 300050 电话: (022) 23283867
出版人: 刘子瑞 网址: <http://www.tjrm.cn>
天津市豪迈印务有限公司印刷 全国新华书店经销
2007年6月第1版 2007年9月第2次印刷
开本: 880×1194 毫米1/8 印张: 3.5 印数: 2501-5000
版权所有, 侵权必究 定价: 28.00元

艺术简介

施云翔，原四川峨眉画院副院长，后移居广州。现为广州书画专修学院副教授，《东方艺术家》主编，广东省美术家协会会员，广州山水画研究学会理事。作品多次在国内外展出并获奖，其优秀作品均被日本、新加坡和欧美各国人士及团体收藏。1995年参加新加坡中华艺术宫主办的“当代中国画家精英展”，获银奖，其个人传记被载入《中国现代书画名家人名录》。1996年在广州美术馆举办个人画展。1997年在台湾地区举办个人画展，作品入编《'97首届欧洲中国艺术大赛获奖作品集》。1998年在广东珠江三角洲沿海各地举办巡回画展，参加广州国际艺术博览会。1999年在美国旧金山举办个人画展。作品入编《二十世纪中国现代艺术精品集》。2004年参加“中法艺术年展”，获国际艺术金彩奖，作品被收入法国现代美术画刊，2006年其作品、论文被收入国家文化部中国艺术研究院艺术评论杂志《文艺年志》。近年先后有作品入选全国画展和当代中国画家提名展，入编国内大型画集、画刊有《当代名家扇面图典》、《当代国画家四条屏画集》、《当代中青年艺术家佳作选》、《东方美术》、《艺术家》、《美术界》、《美术大观》、《中国书画》、《国画家》、《水墨名家》等学术期刊及书画美术报。近年出版多部画集。

施云翔

前言

在上世纪70年代，中国大批知识青年奔赴农村安家落户，在这个特殊的年代，这些青年人以他们的知识和青春面对人生，在艰苦的环境中接受人生的考验和磨难。他们放弃了学业，命运把他们投入到了大自然的怀抱。

那时还是小青年的施云翔背着行装落户到四川峨眉山的崇山峻岭之中。开始了他那艰苦而近乎苦行僧式的劳动和学习生活。艰苦和磨难对初涉尘世的小青年似乎是一种沉重的打击，但对于性格坚韧，安于寂寞，自强不息的施云翔似乎成了人生的宝贵精神财富。生活的磨难丰富了他人生的理念，艰苦的人生经历更坚定了他追求美好人生的信心。所有这一切都被转化成了强烈的求知欲和苦读深研的动力，他以恬然淡定面对生活，以宽阔的胸襟面对自然，在磨难中苦练绘画基本功，在修炼中发现自然之美，不断充实和完善自己。

四川是中国的鱼米之乡，是祖国山河最秀美的地方，而“峨眉天下秀”又集中了四川秀美山川的精华。峨眉的秀美山川本身就是山水画家最好的教师，施云翔和大山朝夕为伴，日出而作，日落而息。崇山的晨旭，暮时的迷雾，奔腾的烟云，高耸的巨树，清澈的山泉，繁茂的植被，逐渐和他精神融为一体，他踏踏实实地习画，在学习和思考中融汇古今，逐渐升华到心随笔意，领悟自然的境界。正是大山塑造了他沉稳内敛的个性，正是大山给予了他深邃厚重的大气势、大境界。

施云翔是近年来在中国画坛初露头角的山水画家，也是深具潜力的一代新秀。成就和造诣把他推上了艺术院校的讲坛。他在创作上以现实主义精神为基础，融入浪漫主义色彩。他笔下的山水，气势恢宏，雄秀壮阔，烟波浩渺，光影迷离气象万千，浸透着四川名山大川的秀美神韵和大自然的奇幻灵动。他力破陈法，笔墨纵横，豪放中见精微，雅俗共赏，意趣横生。营造出他独具个性的艺术世界，他博采众长，融汇古今，他作品中有张大千、黄宾虹、李可染、傅抱石、陆俨少的影子，但呈现给观众的是施云翔的艺术个性。

2000年以来，施云翔画路有了明显的变化，他对自己的绘画语言重新进行组构调整，在更加贴近传统的同时，深入探讨寻求中西绘画艺术相互借鉴和互相融合的契合点，积极探索水墨与色彩和谐兼容的新艺术形式。把西方写实绘画观念和浪漫主义创作精神与中国画中泼墨泼彩相融和，大胆试验，在抽象中寻求具象，使作品更加贴近时代，贴近生活。笔墨当随时代，中国画贵在创新，充满时代精神的绘画必然能唤起更多观者的共鸣。施云翔的作品已引起更多美术家、艺术爱好者关注和收藏家的喜爱。其作品《梦回川江图》在2006年中国嘉德拍卖公司以15万元成交就是很好的佐证。

施云翔还年轻，以后的艺术道路还很漫长。事业成功艺术成就永远会伴随着勤奋、善于思考的人。这部画册是施云翔先生对自己过去艺术实践的小结，从一个侧面反映了画家对至善至美的追求和艺术成就。我深信施云翔先生不断会有更多更好的作品推出，回报社会、读者对画家的关爱。

刘建平



川江帆影 69cm × 69cm 2006年

中国画的立意与美学思想

施云翔

“大象无形”是中国画的宇宙观和美学思想。

中国画的艺术本色还原就是最单纯的黑与白。

墨分五色之说，只是一种层次上的对比和感性上的意识。黑白虚实的对比关系是中国画历代美学思想的根基。

中国画讲意境，意在笔先，即先立意，再行笔。

所谓“意”，就是你对宇宙人生、自然、景观以及生命物华的认识而所要表达的意会和寓意。

“意”不是写实。写实是源于生活，写意是高于生活。写实的作品是具象的，写意的作品是意象的，因此，“意”是画外功夫。

“意”也是你的学识、修养、观念，内在素质，审美取向，思维方式，以及对自然景观深度的概括。因此，一幅作品的“立意”，就是你的基本美学思想的反映。

中国画的留白，称为“虚”。虚不是无，而是有。一种意识上的有。中国儒学思想指出：“形而上谓之意，形而下谓之器”，即有形的是物质，无形的是精神。

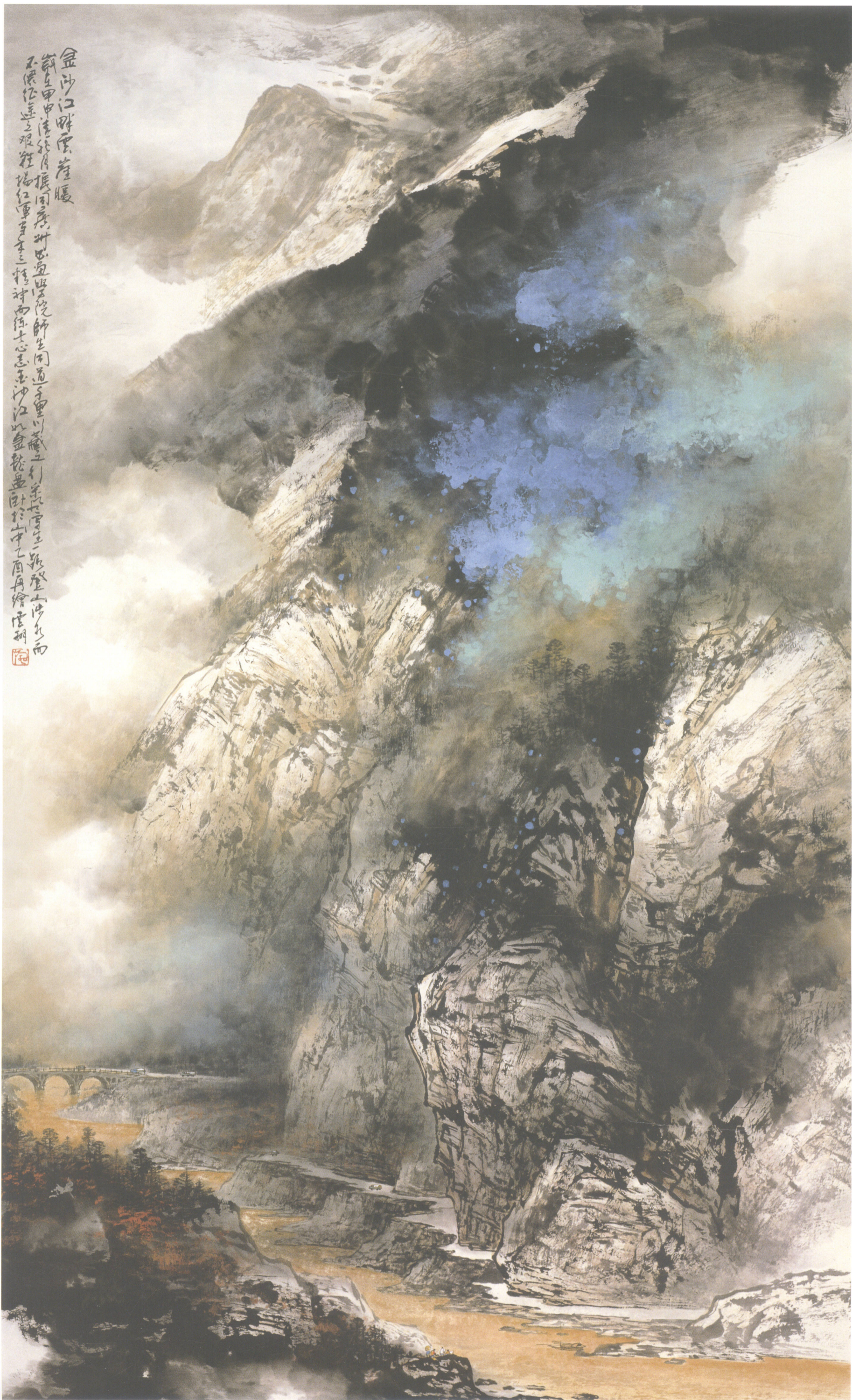
“以虚静推于天地，通于万物，此谓之天乐”，这是庄周的哲学。

中国画的留白在形而下可以说是“云”，在形而上是一种特有的意念观，中国画的立意往往以“虚”中生美，即“虚静”之美。

“虚”的涵义还包含了多种美学思想：

其一，虚是意象美和自然美，即画面中的空白意象深远，似自然的云烟……其二，虚是宁静的美和生动的美，宇宙无边的宁静与浩然之气的流动，这里包含了静与动……其三，虚是无形之美和变化之美，云烟山岚，浮云流动似有形，但不断的变化而又没有固定的形，形在不断的变化，既有形而又无形。其四，虚有距离之美和神秘之美，因为有了距离，就产生了想象的空间。意象之美就是我们对看不清的物象有了更多的理想之美。由于虚中之美的朦胧，便生出了一种神秘来……

因为神秘，无形的大象就产生了巨大的魅力。



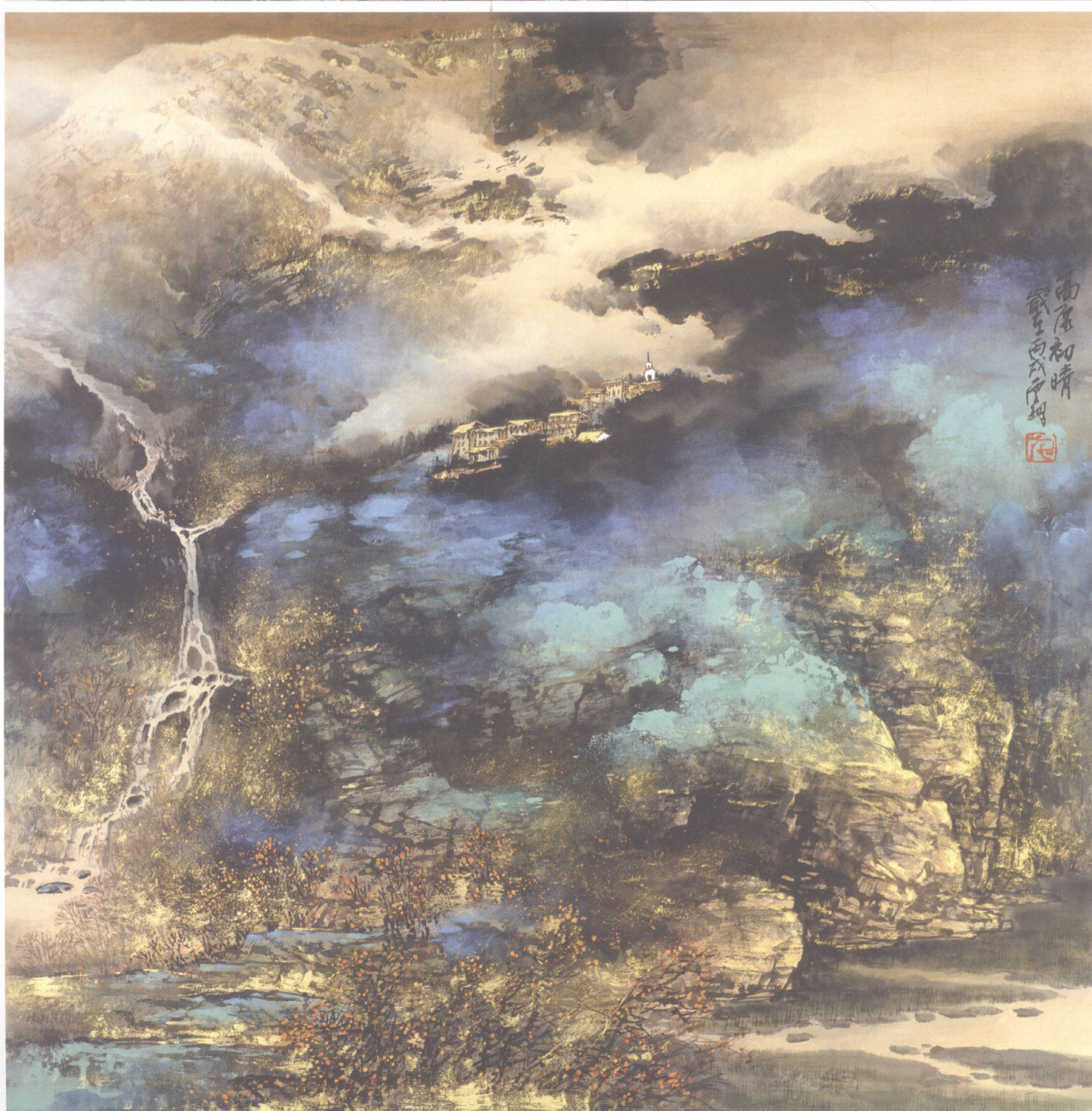
金沙江畔云崖暖
岁在甲申仲夏月，振国、彦州、思远、院师、生同道于里川藏之行，余与彦生二君登山涉水而
不俱还途之艰难，始红军当年三过折冲而保七心志，金沙江以叠嶂叠嶂，于山中乙酉丹绘于时。

金沙江畔云崖暖 145cm X 93cm 2005年



江舟渔歌行 69cm X 69cm 2006年

江舟渔歌行
岁在丙戌
于桂林江舟行
[Red Seal]

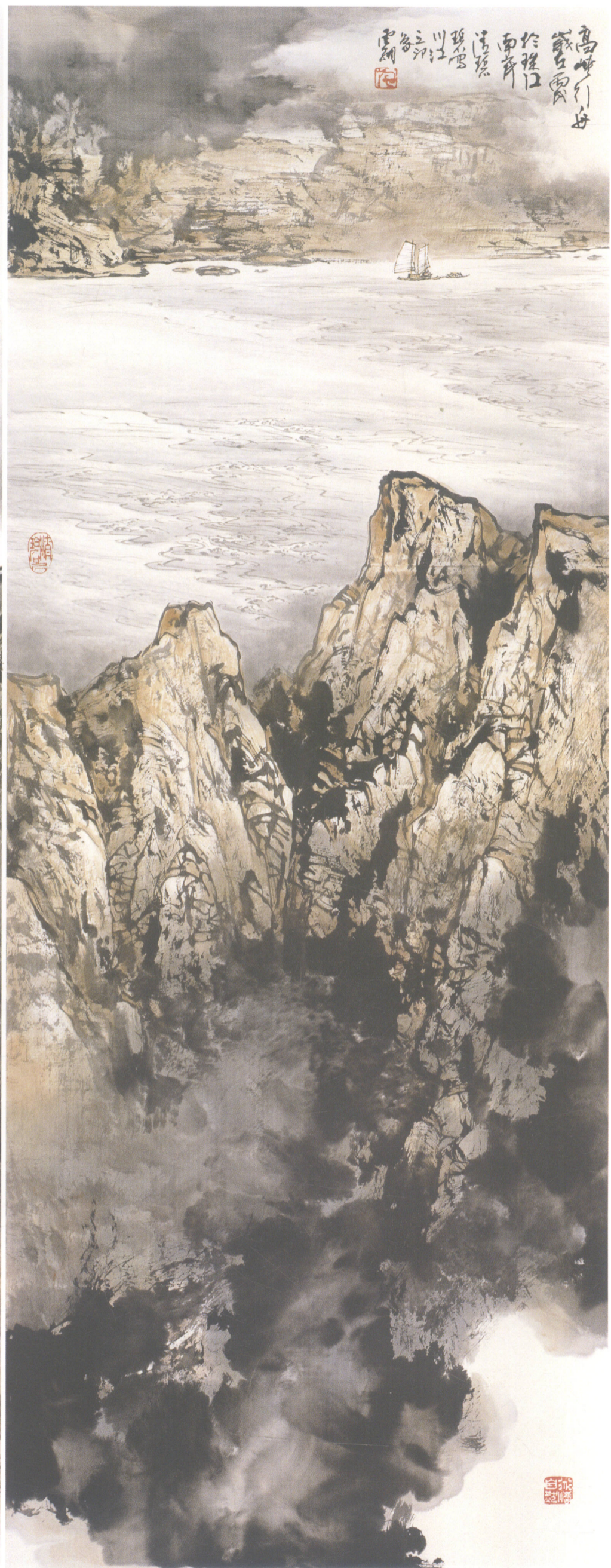


高原初晴 69cm X 69cm 2006年

高原初晴
岁在丙戌
于桂林江舟行
[Red Seal]



梦回川江·之一 137cm × 60cm 2006年



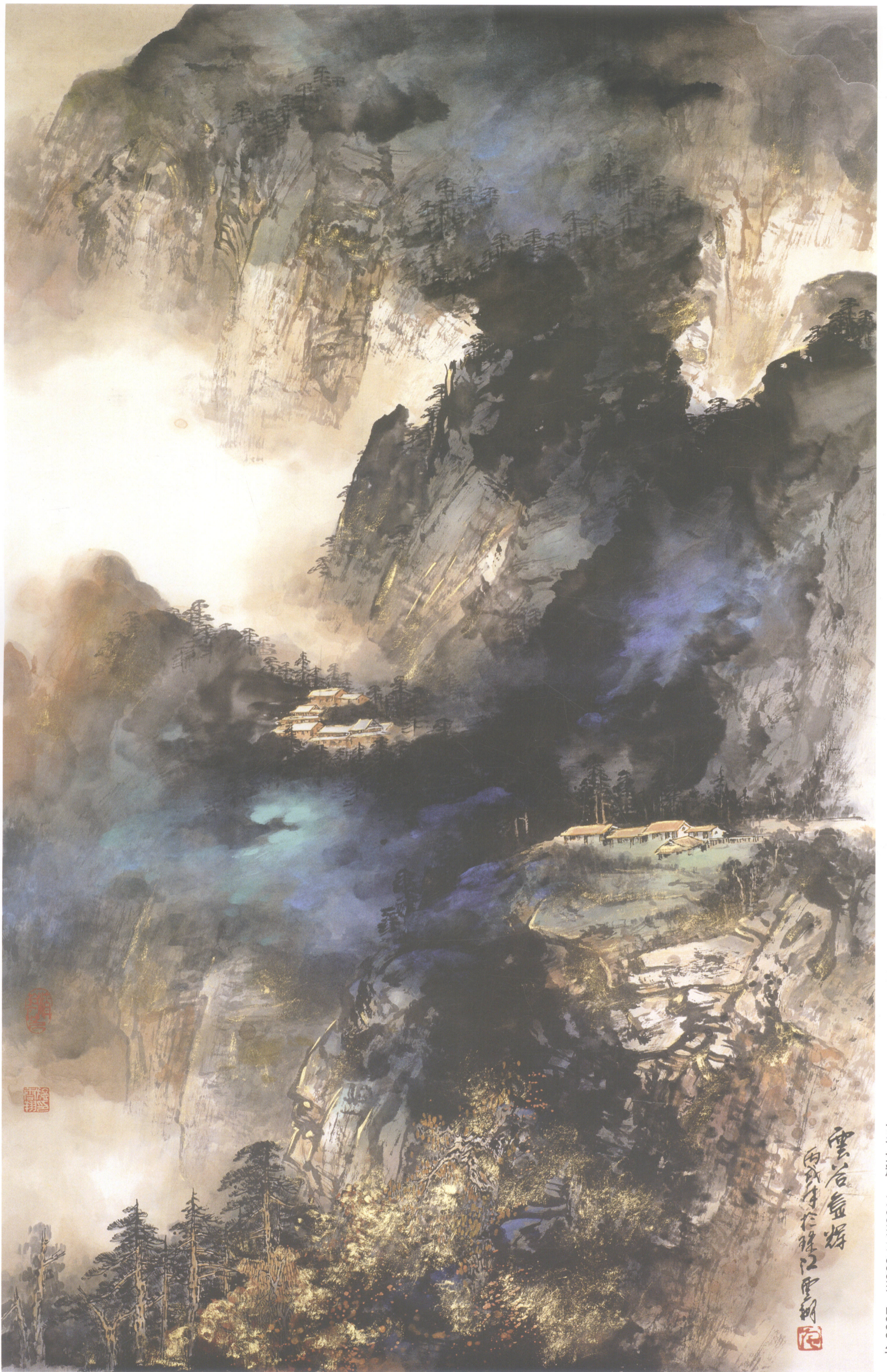
梦回川江·之二 137cm × 60cm 2006年



梦回川江·之三 137cm x 60cm 2006年

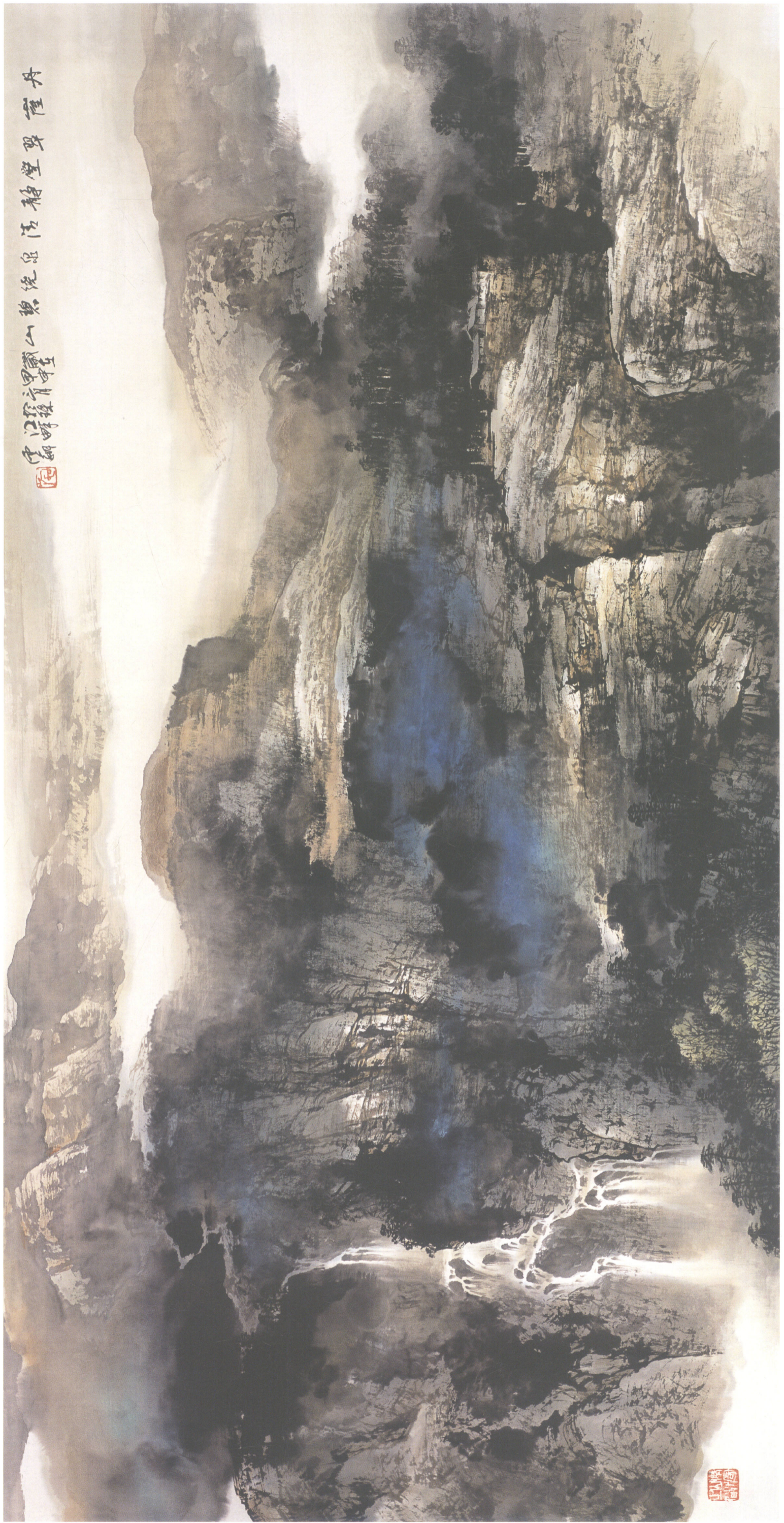


梦回川江·之四 137cm x 60cm 2006年



云谷金辉 110cm X 69cm 2006年

雲谷金輝
丙戌年於珠江畔
金輝



清泉绕碧山 69cm x 137cm 2004年



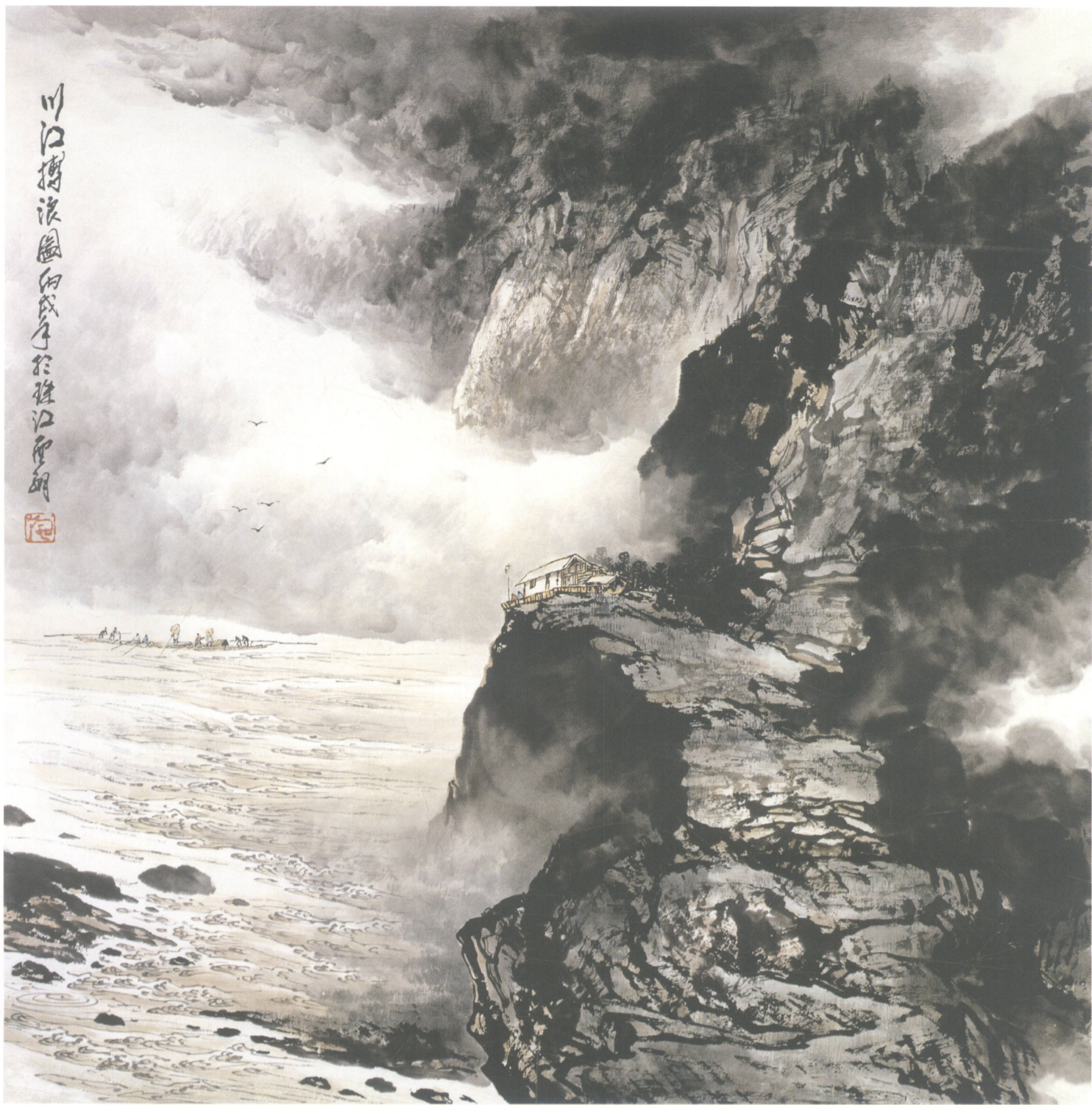
唐人诗意 137cm × 50cm × 2 2005年

试读结束：需要全本请在线购买：www.ertongbook.com



峡江云涌
甲辰年夏月
于京
画
于京

峡江云涌 69cm x 137cm 2004年



川江搏浪 69cm X 69cm 2006年



蜀江晴烟 69cm X 69cm 2006年



高山泉韵 69cm x 137cm 2004年



溪山深处
看山清且瘦
瑞宣画
年三十一月



溪山深处 98cm X 60cm 2006年



江天云开 69cm x 137cm 2005年



宿云初散
青山湿
丙戌年秋

宿云初散 98cm X 60cm 2006年