

中国传统 家具装饰

高阳 门琳 曾亚奴 编著



天津出版传媒集团
百花文艺出版社

中国传统 家具装饰

高阳 门琳 曾亚奴 编著

2L1085

天津出版传媒集团



百花文艺出版社

图书在版编目 (C I P) 数据

中国传统家具装饰 / 高阳, 门琳, 曾亚奴著. --天津 : 百花文艺出版社, 2014.1
ISBN 978-7-5306-5839-0

I. ①中… II. ①高…②门…③曾… III. ①家具-装饰美术-中国-古代 IV. ①J525.3

中国版本图书馆 CIP 数据核字 (2013) 第 315178 号

选题策划: 刘升盈 装帧设计: 张振洪
责任编辑: 刘升盈 责任校对: 陈 凯

出版人: 李华敏

出版发行: 百花文艺出版社

地址: 天津市和平区西康路 35 号 邮编: 300051

电话传真: +86-22-23332651 (发行部)

+86-22-23332656 (总编室)

+86-22-23332478 (邮购部)

主页: <http://www.bhpubl.com.cn>

印刷: 天津市永源印刷有限公司

开本: 787×1092 毫米 1/16

字数: 34.2 千字 图数: 718 插页: 2

印张: 16

版次: 2014 年 1 月第 1 版

印次: 2014 年 1 月第 1 次印刷

定价: 39.80 元

目 录

第一章 中国传统家具与家具装饰概说	001
* 中国传统家具的历史	001
* 中国传统家具的类别	003
* 中国传统家具装饰的特点	004
第二章 古拙淳朴——中国原始家具造型与装饰图案	007
* 原始家具造型	007
* 原始家具装饰图案	008
第三章 狞厉尊严——中国商代西周家具造型与装饰图案	013
* 商代西周家具造型	013
* 商代西周家具装饰图案	018
第四章 奇魅神秘——中国春秋战国家具造型与装饰图案	024
* 春秋战国家具造型	024
* 春秋战国家具装饰图案	031

第五章 奔放壮美——中国秦汉家具造型与装饰图案	039
* 秦汉家具造型	039
* 秦汉家具装饰图案	043
第六章 秀逸婉约——中国魏晋家具造型与装饰图案	060
* 魏晋家具造型	060
* 魏晋家具装饰图案	068
第七章 雄伟华丽——中国隋唐家具造型与装饰图案	078
* 隋唐家具造型	078
* 隋唐家具装饰图案	089
第八章 简洁庄重——中国五代宋元家具造型与装饰图案	096
* 五代宋辽金元家具造型	096
* 五代宋辽金元家具装饰图案	108
第九章 清雅大方——中国明代家具造型与装饰图案	115
* 明代家具造型	115
* 明代家具装饰图案	139
第十章 精美奢华——中国清代家具造型与装饰图案	164
* 清代家具造型	164
* 清代家具装饰图案	208
后记	250
参考文献	252

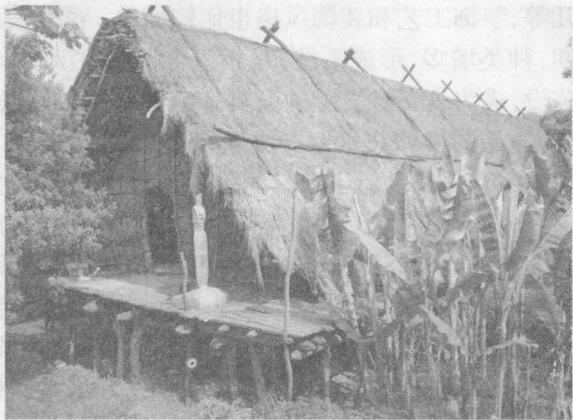
第一章

中国传统家具与家具装饰概说

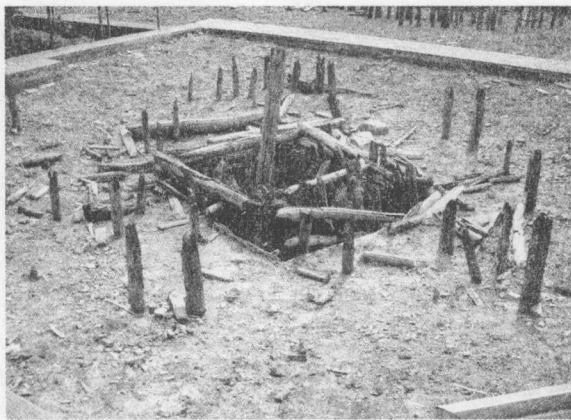
中国传统家具的历史

中国传统家具的产生、发展、成熟、鼎盛的历史,是与人类社会形态和社会结构的变化,生产方式和生活方式的演变和发展密不可分的。中国传统家具是中国古代手工艺的代表种类之一,作为与人们日常生活息息相关的“大件儿”用品,它的历史在一定程度上也是一部中国古代生活史、文化史和工艺技术史。

中国家具的历史源远流长,最早可以上溯到距今 7000 多年前的原始社会新石器时代,随着原始人类居住方式的改变,即从“穴居”演进到搭建简陋的“棚屋”,人们开始学会利用和加工木材,在这个过程中逐渐发明和掌握了榫卯技术。浙江余姚河姆渡原始居民生活遗址中,有一种木结构的房屋,下部为木柱构成的架,高出地面,底架采取打桩的方法建成。桩木打成后,上架横梁,再铺板材,然后在木板上立柱构梁架和屋顶,形成架空的建筑房屋,称为干栏式建筑。干栏式建筑有良好的通风和防潮性能,可防蛇虫猛兽,可避潮湿,下面还可养殖家禽家畜。至今,我国南方地区特别是少数民族人民仍然采用这种古老建筑形式。榫卯技术普遍应用于建筑,在浙江余姚



河姆渡干栏式建筑(现代复原)



河姆渡木构水井遗址



河姆渡遗址出土的榫卯木构件

河姆渡新石器时代村落遗址中出土了使用榫卯工艺的建筑构件遗存，这为后来的家具制作打下了基础。河姆渡的木构水井遗址，井口呈方形，边长2米，井口为榫卯套接的木框，每边竖以排桩为井壁；水井深约1.35米，外围有一直径约6米的栅栏和28根木柱，这是迄今发现的我国最早的水井。河姆渡遗址原始社会的中后期，已有考古发现证明有简单粗陋的木器制作，可以看做是中国古代家具的萌芽。

原始社会之后的奴隶社会与封建社会，家具的发展经历了初创——发展——成熟——鼎盛的历史。“中国古代家具的发展大体经历了三个阶段，一是从商周时期到春秋战国之前‘家具的初始阶段’，二

是从春秋战国到唐代之前的‘早期古典家具阶段’，三是从五代到清代之前的‘晚期古典家具阶段’。”如果在这三个阶段的基础上进一步划分的话，史前原始社会、夏、商、西周时期是中国传统家具的萌芽期，这时出现的其实是具有类似家具功能的一些器物，种类较少，如用来坐卧的席，祭祀、宴飨时陈放祭品和食物的青铜礼器俎、禁、案、几等，装饰工艺和装饰风格也比较简单。春秋、战国、秦汉时期是中国传统家具的成长期，种类增多，形成系统，互相组合，逐渐摆脱礼器的局限，适用于整体居室的布置与陈设，成为真正意义上的家具。家具制作开始以木材为主要原料，在选材方面更加讲究，原始的榫卯技术发展成熟，加工木材的技术工艺不断完善，家具的装饰手法也更加丰富和多样。后世家具的重要装饰工艺和手法：雕刻、漆饰、镶嵌、金属饰件装饰在这一时期都已经出现并达到一定水平。中原的青铜家具、荆楚的漆木家具在家具造型和图案装饰上都更具有审美性和文化性的双重品格。家具的实用价值和观赏价值在这一时期得到一定程度的体现。魏晋南北朝时期是中国传统家具的过渡和变化期，由于社会动荡，战乱频繁，政权更迭，西北少数民族的文化和印度东传的佛教文化对传统的中原文化和艺术造成重大的冲击和影响，社会的政治、经济、文化也集中反映在家具的形态与装饰上。西北少数民族的高型家具传入中原，改变了中国传统家具一直

以来的低矮造型；佛教题材的图案装饰出现于家具，丰富了中国传统家具装饰的内容。因此，魏晋南北朝时期是中国传统家具历史上承前启后，继承发展的时期。隋唐时期是中国传统家具的发展和丰富期，国家统一、社会稳定、经济繁荣的背景使得手工业迅速发展，空前规模的对外商贸与文化交流使得文化艺术的发展达到前所未有的高峰，这为家具制造与家具艺术的发展提供了丰沃的土壤。这一时期家具的种类、样式、材料、工艺、装饰都有新的发展与成就。高型家具逐渐代替低型家具得到广泛应用，家具造型丰富，装饰华丽是这一时期最主要的特征。宋元明清时期是中国传统家具的成熟和鼎盛期，这一时期在中国封建社会的农业结构中逐渐出现并最终形成了手工业、商业的独立阶层，城市经济繁荣，商品经济发展，手工艺的水平达到高峰。在宋元时期，高型家具已经普及，品类繁多。明代的家具制造更是达到全面完善、成熟和鼎盛，成为中国家具史上最辉煌的一页，家具的材料、工艺、造型、装饰、内涵都尽善尽美，家具精品迭出，形成了鲜明独特的时代风格和民族风格。清代家具的工艺和装饰发展到极致，分类更细，做工更精，产量更大，并形成了不同的地域特色，但晚期作品开始出现了过于繁缛奢华，重表面效果而忽视功用和内涵的败笔。可以说清代是中国传统家具发展史上最后的一个高潮。

中国传统家具的类别

中国传统家具按照形态来分类可以分为低矮型家具和高型家具两大类，中间还可以划分出一个渐高型家具的过渡类别。这两大类别是由人们的居住方式和起居方式所决定的。原始社会至秦汉时期，人们的起居方式是席地坐卧，因此家具造型低矮；东汉末至魏晋南北朝，被称为胡人的西北少数民族统治政权带来了垂足而坐的生活方式和高型家具，家具的造型出现了混合的趋势，但总体上还是以低矮型为主；唐宋之后，高型家具才逐渐成熟和普及，如我们今天所熟悉的桌、椅、凳等家具。

如果将家具按照制作使用的材料来分类，则有漆木家具、藤竹家具、金属家具、陶瓷家具等。

在更多的情况下，对中国传统家具进行分类的方法是采用按照家具的使用功能划分，可以分为七大类：

1. 坐具

早期的席、筵，后来的椅、凳、墩等均属坐具。

2. 卧具

供躺卧的席、床、榻等。

3. 承具

即上面可以陈放各类物品的家具，如几、案、桌等。

4. 凭具

用来倚靠或凭扶的家具,如凭几、隐囊。

5. 皮具

指储藏东西用的家具,大的有柜、橱、箱等,小的有匣、篋、盒、奩等。

6. 屏具

遮蔽视线、分隔空间用的各式屏风类家具。

7. 架具

有搭挂或支架功能的家具,如衣架、镜架、盆架、灯架等。

除了以上七大类之外,还有被称为“杂项”的众多供陈设或赏玩,或具有某种特殊使用功能的小型家具,不胜枚举。

中国传统家具装饰的特点

纵观中国传统家具的发展历史,原始家具的古拙淳朴、商代西周家具的狞厉尊严、春秋战国家具的奇魅神秘、秦汉家具的奔放壮美、魏晋家具的秀逸婉约、隋唐家具的雄伟华丽、五代宋元家具的简洁庄重、明代家具的清雅大方、清代家具的精美奢华……历朝历代,家具的造型与装饰风格异彩纷呈,各具特色,为我们展开了一幅瑰丽的画卷,留下了一笔丰厚的文化遗产。

中国传统家具的装饰特点表现在装饰与造型结构浑然一体,装饰细节丰富,装饰手段多样,装饰题材体现文化内涵等方面。特别是装饰美与材质美并重,且突出材料本身自然的美感,不事雕琢,使装饰既巧夺天工又令人感到协调适度,浑朴天成,这是中国传统家具装饰的最高境界。

中国传统家具材质多样,以木家具为主,此外还有竹、藤、石、金属、陶瓷等材质制作的家具。中国传统装饰艺术特别重视材质本身的美感所起到的装饰效果,《周礼·考工记》中云:“天有时,地有利,材有美,工有巧,合此四者,然后可以为良。”这段话传诵至今,成为中国传统手工技艺的标准。其中“材美”与“工巧”是同样受到重视的。中国传统家具的设计、制作和装饰效果也离不开“材质美”这一要素。

木制家具比其它材质家具使用得更普遍,数量也更多。中国传统家具特别重视木料的选择。在长期的历史发展过程中,形成了漆木家具和硬木家具两大系统。漆木家具从原始社会开始萌芽产生,直至现代依然发展,大多使用软木制作;硬木家具在明代兴盛,是中国传统家具中最具特色和文化历史内涵的品类,代表了中国传统家具最辉煌的成就。也正是硬木家具在设计制作上格外看重材料的品质和材料本身色泽、纹理的装饰美感。

常见的硬木包括紫檀、黄花梨、鸡翅木、酸枝木、铁力木等。紫檀主要产于东南亚

和南亚国家,如泰国、马来西亚、菲律宾和印度等国,我国两广地区和云南也有少量出产。紫檀是硬木中密度最大的木材,生长速度极其缓慢,由于材料的稀有而异常珍贵,有“寸檀寸金”之谓。紫檀的天然肌理细腻,色泽高古雅致,呈紫黑或紫红色,适合运用精雕细刻的手法装饰。根据紫檀天然纹理和色泽的不同,又分为金星紫檀、鸡血紫檀、牛毛紫檀、花梨紫檀等小类品种。

黄花梨木是仅次于紫檀的名贵木材,在中国古代家具制作中应用甚广,记载也更多。据《博物要览》记载:“花梨产交(即交趾)广(即广东、广西)溪涧,一名花榈树,叶如梨而无实,木色红紫而肌理细腻,可作器具、桌、椅、文房诸器。”《广州志》云:“花榈色紫红,微香,其纹有若鬼面,亦类狸斑,又名‘花狸’。老者纹拳曲,嫩者纹直,其节花圆晕如钱,大小相错者佳。”《琼州志》云:“花梨木产崖州、昌化、陵水。”明代黄省曾《西洋朝贡典录》载:“花梨木有两种:一为花榈木,乔木,产于我国南方各地;一为海南檀,落叶乔木,产于南海诸地。二者均可作高级家具。”黄花梨木色金黄温润,中心颜色较深呈红褐色或深褐色,纹理清晰,如行云流水。木纹中常见木疔,呈现出狐狸头、老人头及毛发等纹理,即为“鬼面”、“狸斑”等。

鸡翅木是木材的断面上有鸡翅(外观呈“V”字形)花纹的红木,生长于亚热带地区,主要产地在东南亚和南美。鸡翅木以独特的纹理著称,历来深受文人雅士喜爱。明代曹昭《格古要论》云:“鸛鵲木(鸡翅木)出西番,其木一半紫褐色,内有蟹爪纹,一半纯黑色,如乌木。有距者价高。”清代屈大均《广东新语·海南文木》云:“有曰鸡翅木,白质黑章如鸡翅,绝不生虫。”近代博物大家王世襄先生形容鸡翅木:“肌理致密,紫褐色深浅相间成纹,尤其是纵切而微斜的剖面,纤细浮动,予人羽毛璀璨闪耀的感觉。”

酸枝木产于热带、亚热带地区,主要产地为东南



紫檀木



黄花梨木

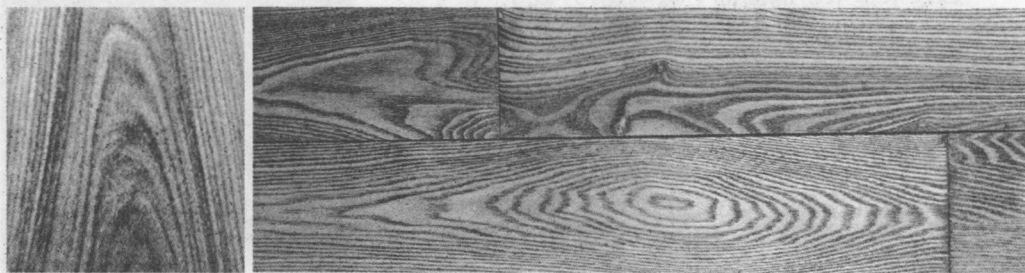


鸡翅木

亚国家。由于在加工过程中会散发出酸味或酸香味,故名酸枝。酸枝之名在广东一带常用,长江以北则多将此木泛称为“红木”。酸枝木根据色泽的不同分为三种,黑酸枝、红酸枝、白酸枝。在三种酸枝木中,黑酸枝木品质最好,其颜色由紫红至紫褐或紫黑,木质坚硬,光泽闪亮。有的黑酸枝木与紫檀木极接近,常被人们误认为是紫檀,只是比起紫檀纹理较粗。红酸枝木纹理比黑酸枝木更为明显,纹理顺直,颜色大多为枣红色。白酸枝木颜色比前两者要浅得多,色彩接近花梨,有时极易与花梨相混淆。

铁力木产于中国云南地区,是我国土生土长的树种,因此不像外来进口木材那样珍贵稀有,由于价廉易得,又属大型树种,所以铁力木家具用材宽松,可制作大型家具,如故宫所藏翘头大案即为代表。铁力木纤维粗长而不易切断,横向走刀极易起毛刺,因此不宜精雕细刻,一般用阳线和少量雕工进行装饰。铁力木色呈深棕,有些近似黑色,木纹流畅优美,类似鸡翅木。

为了突出材质的高贵和天然之美,硬木家具只做精致而少量的雕花,避免使大面积的雕饰遮掩了木材本身的纹路美,一般不上漆更不做过多的色彩装饰,而是运用传统的“烫蜡”处理。烫蜡是中国传统家具进行木材表面处理的一种装饰方法,运用蜂蜡和产自四川的虫白蜡按一定比例混合融化,涂在家具表层,形成一层保护膜。这层保护膜在空气氧化、人手的抚摸和擦拭等作用下,使家具的表面、棱角和边线等处出现一种自然透亮、温润如玉的光泽,即行内俗称的“包浆”。这种装饰手法最大限度地保留和展现了家具木材自身的材质美,产生朴素清雅、浑然天成的美感。同时又能有效地保护家具。工艺的过程以及使用的材料完全是无污染的,是绿色、天然、环保的家具装饰手法,因此继承和应用传统烫蜡技术在现代家具设计和生产中也具有非常重要的意义。



酸枝木

铁力木

第二章

古拙淳朴——中国原始家具造型与装饰图案

原始家具造型

原始人类在茹毛饮血，衣羽寝皮的生活中不断发展着自身利用自然和改造自然的能力，从最原始的树居、穴居到学会利用木材、茅草等材料搭建房屋，这种居住条件的变化使得原始人为自己创造出可以定居的“家”，家具的产生也就具备了先决条件。

原始家具的造型主要有席、俎、案等。

原始人掌握了编织技术之后，“席”就成为第一件具有“家具”意义的物品。早在床出现之前，席子就是古代先民最重要的家具。席子自从原始社会被发明之后，在中国历史上很长一段时间都被作为重要的居室坐卧和铺陈用品。在浙江余姚河姆渡遗址、浙江吴兴钱山漾遗址中，出土了距今7000年和5000年左右的草席、苇席、竹席、篾席等不同材质的席子编织实物，证明了席地坐卧的生活方式使得席子成为中国原始社会时期最常见的家具。



甲骨文席床疾疴四字

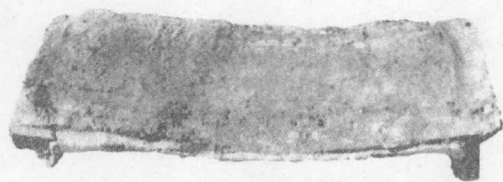
山西襄汾陶寺夏文化遗址出土数件最早的木制家具，有案、俎、几、匣等，皆用木料砍削而成。这批家具所处的年代大约相当于传说中的尧舜时期。其中一件木案平面呈矩形或圆角矩形，“Ⅱ”形案足，长900至1200毫米，宽250至400毫米，高100至180毫米，皆用木料砍削而成，用红、白、黑、黄、蓝、绿等天然矿物颜料彩绘进行装饰。



河姆渡先民编制草席情景复原



河姆渡苇席残片

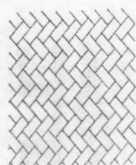


原始漆案 山西襄汾陶寺遗址出土

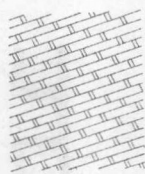
彩绘装饰的出现说明中国古代先民已经开始注重家具的审美，将艺术性与实用性有机地结合起来。

原始家具装饰图案

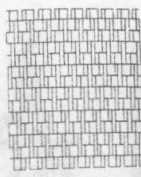
在原始社会时期，席子编织的工艺技法已经比较成熟和多样，有人字形、十字形、辫子形、菱格形、方格形等多种织法。在北方黄河流域的新石器时代遗址中的彩陶残片上，也发现过大量的席纹纹样。



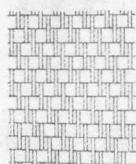
人字纹编织



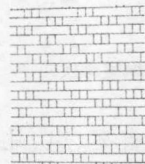
缠结编织



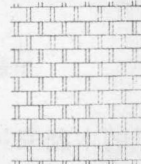
条带式编织



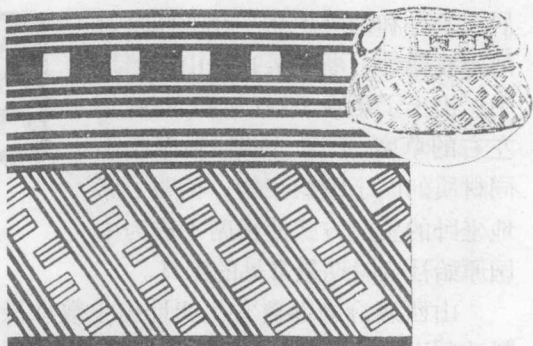
条带式编织



辫纹编织

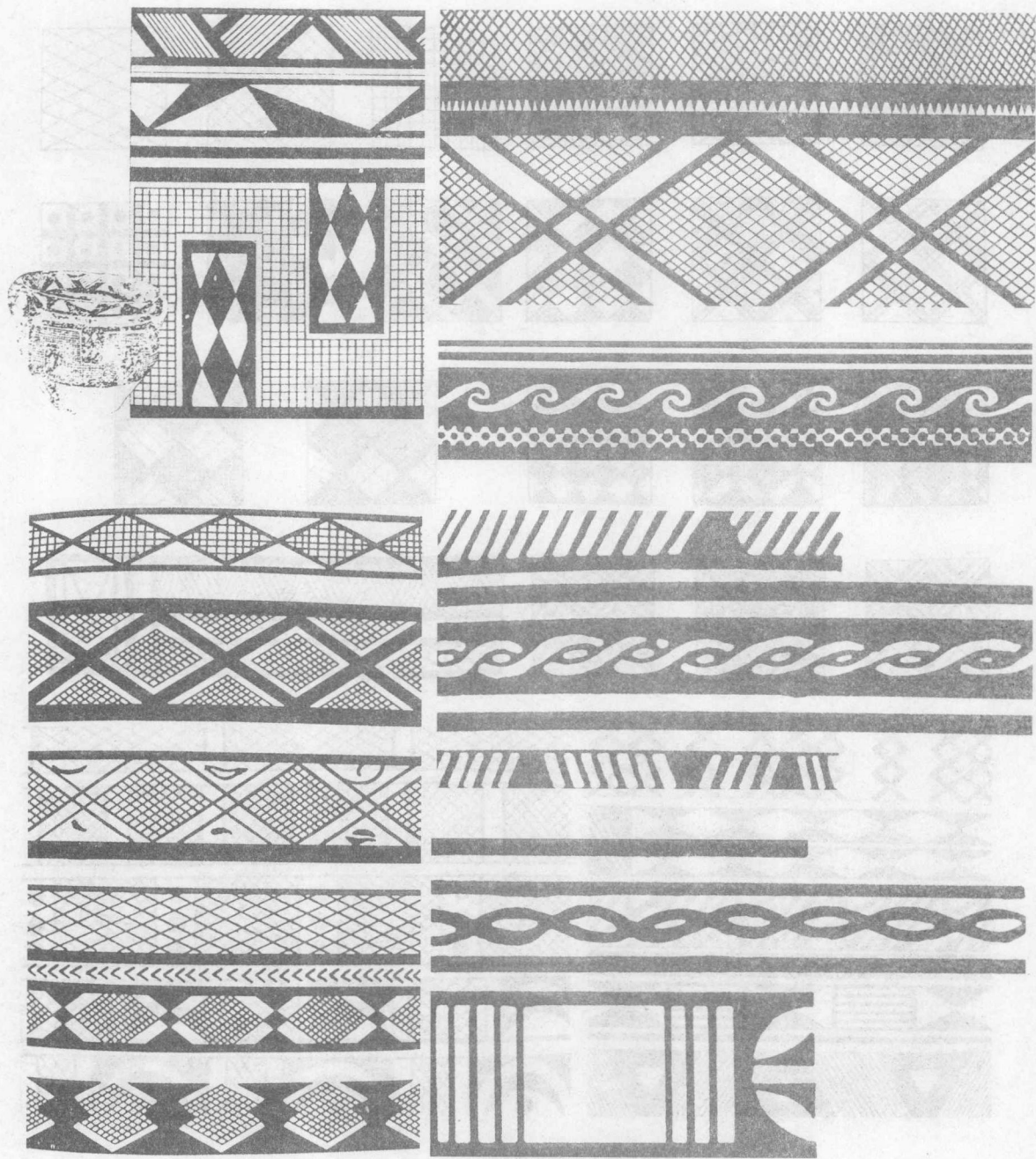


回格编织

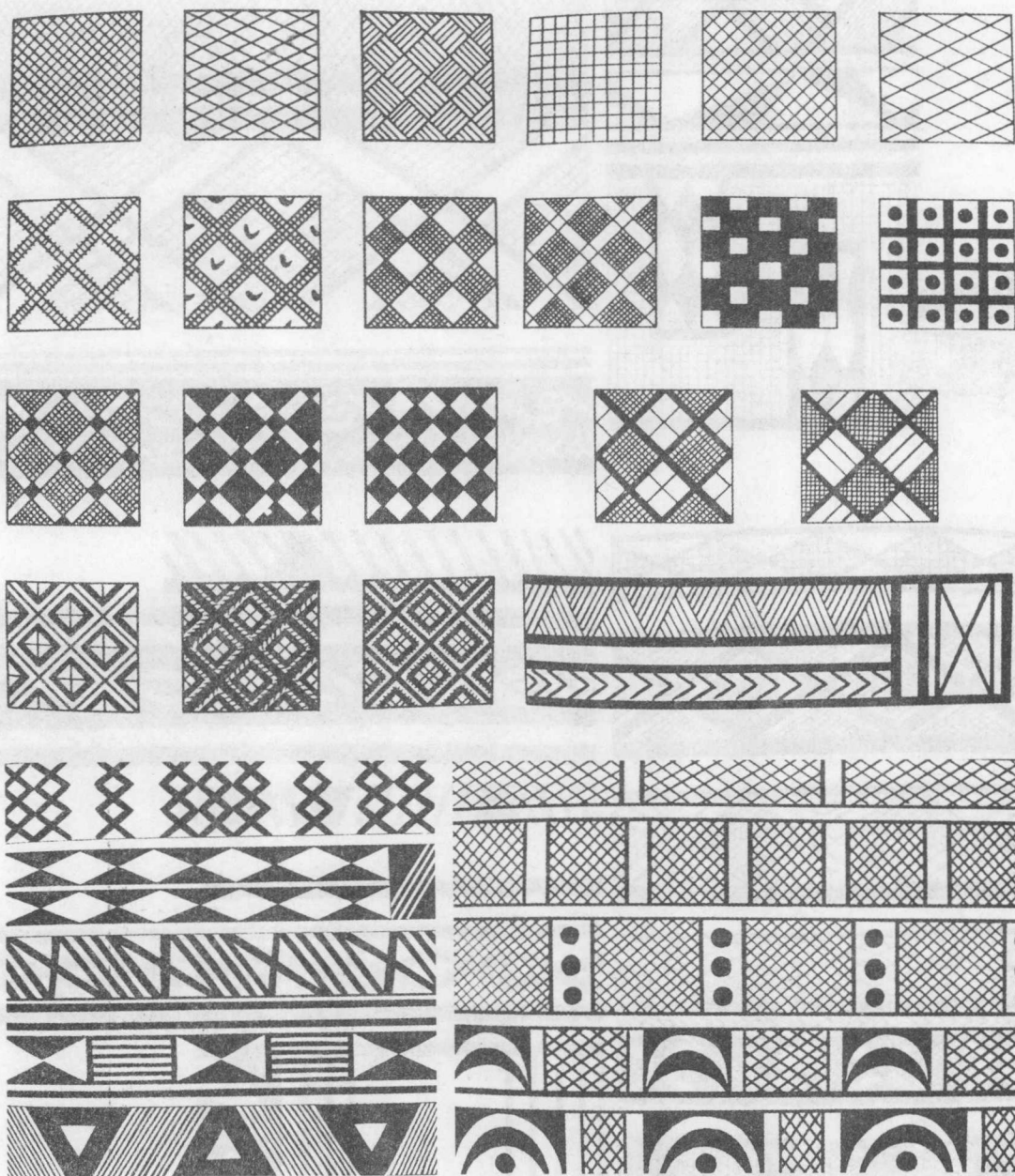


原始彩陶上的编织纹样

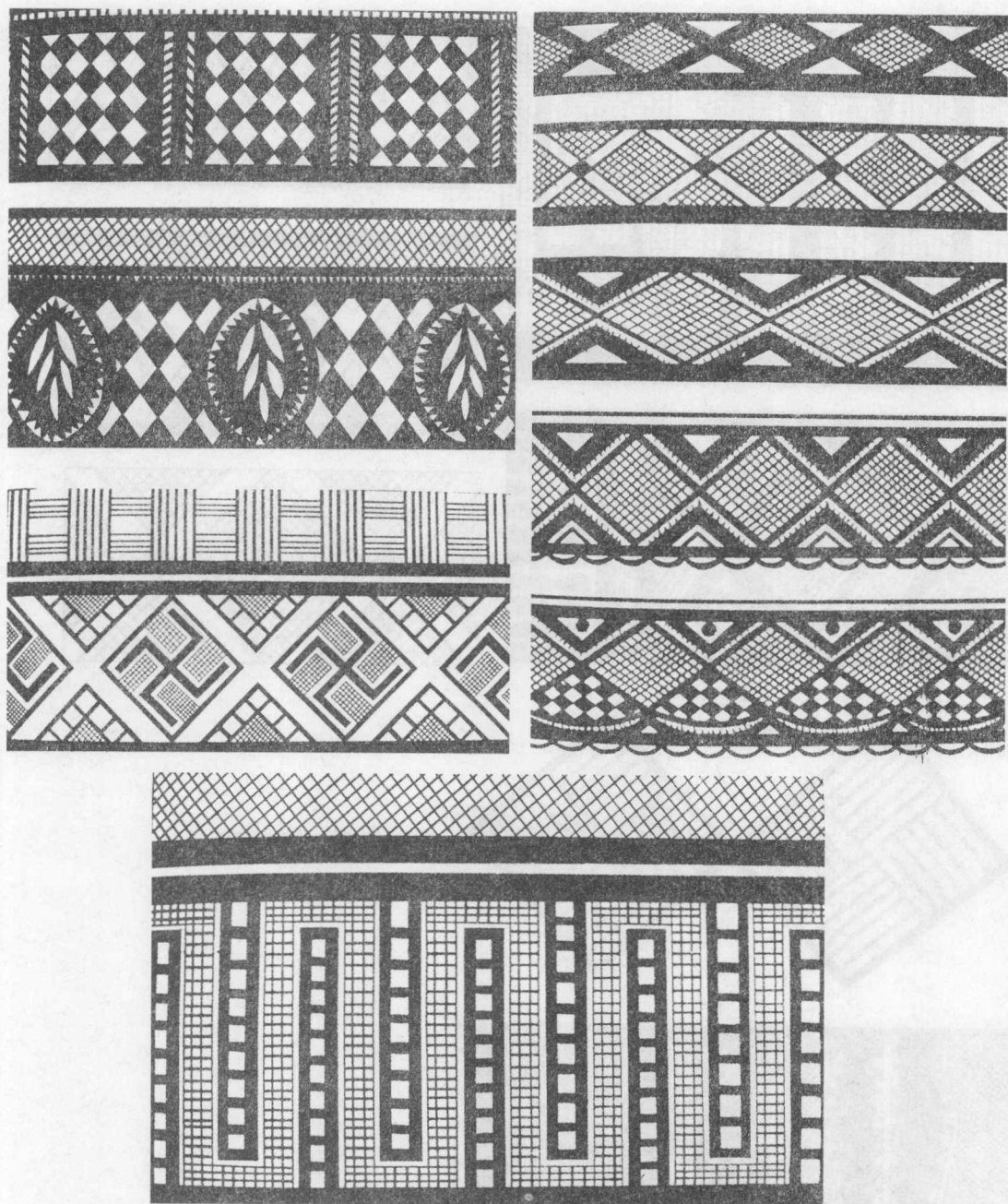
新石器时代的编织工艺



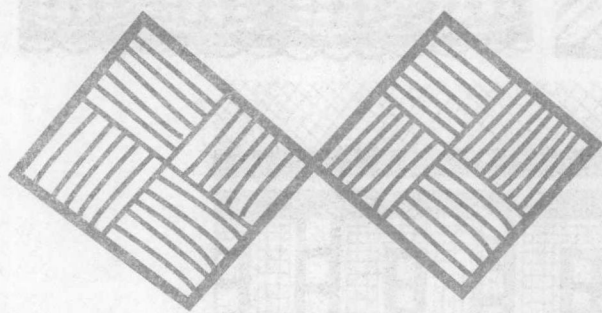
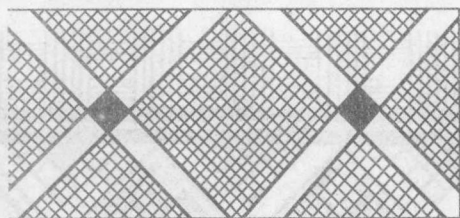
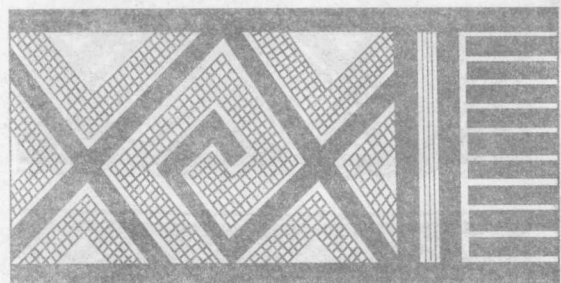
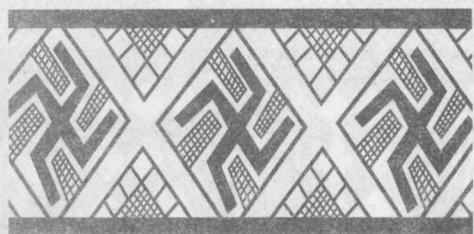
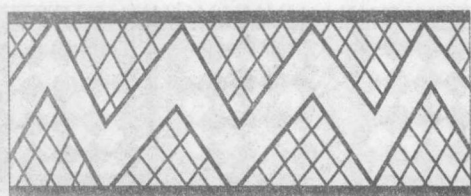
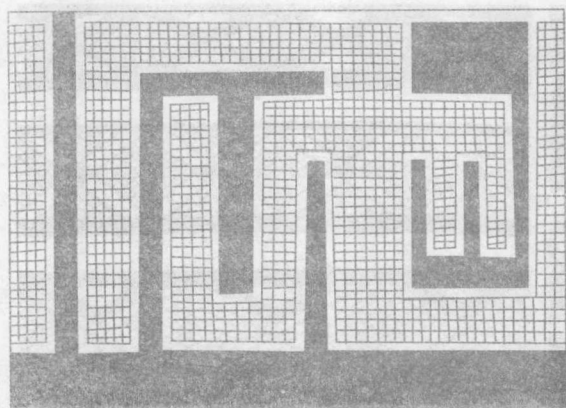
原始彩陶上的编织纹样



原始彩陶上的编织纹样



原始彩陶上的编织纹样



原始彩陶上的编织纹样

