

世界艺术史上独一无二的中国铜器，是浩如烟海的器物文化中最瑰丽、最为尊贵、最具民族特色的艺术珍宝。中国古代铜器是记载古代中国文明进步步伐的里程碑，是铭刻华夏民族非凡创造力与想像力的代表，是历代国人智慧的结晶。其精密的铸造工艺、独具巧思的造型设计、瑰丽多样的装饰图纹，以及历经千年的斑驳锈迹，让世人仿佛在悠然古乐中穿越时光隧道，去遐想它那曾经熠熠生辉的成就、制造者的艰辛与喜悦、拥有者的荣耀与地位……

# 中国艺术品收藏鉴赏百科全书

## 铜器卷

史树青 总主编  
收藏家杂志社 编



北京出版集团  
北京出版社



K874/1  
:1  
2005

# 中国艺术品收藏鉴赏百科全书

## 1 铜器卷

史树青 总主编  
收藏家杂志社 编



北京出版社出版集团  
北京出版社



创世卓越 荣誉出品  
Trust Joy Trust Quality

## 中国艺术品收藏鉴赏百科全书 [铜器卷]

Encyclopedia Of Chinese Artifacts  
Collection And Appreciation

### 图书在版编目(CIP)数据

中国艺术品收藏鉴赏百科全书.1 铜器卷 / 史树青总主编; 收藏家杂志社编. — 北京: 北京出版社, 2005  
ISBN 7-200-05967-6

I .中… II .①史…②收… III .①铜器—收藏—中国②铜器—鉴赏—中国 IV .G894

### 中国版本图书馆 CIP 数据核字(2005)第 025468 号

总 策 划 …………… 邢 涛  
总 编 辑 …………… 纪江红  
执行策划 …………… 龚 勋  
总 主 编 …………… 史树青 国家文物鉴定委员会副主任委员  
中国收藏家协会名誉会长  
收藏家杂志社副主编  
执行主编 …………… 丁 山  
编 撰 者 丁 山 收藏家杂志社副主编  
孙克让 原中国历史博物馆研究员  
韩建武 陕西省历史博物馆副研究员  
杨 妍 首都博物馆馆员  
周志豪 中国文物学会青铜器委员会(筹)秘书长

特约编辑 …………… 张加勉  
责任编辑 …………… 杨良志 毛白鸽  
设计总监 …………… 韩欣宇  
装帧设计 …………… 王洪文  
版面设计 …………… 黄 梅 赵东方  
图片制作 …………… 周 丹 周辉忠 秦 逗 何 月  
责任印制 …………… 孟凡丽

出 版 …………… 北京出版社出版集团 北京出版社  
(北京北三环中路6号) 邮政编码: 100011 www.bph.com.cn  
发 行 …………… 北京出版社出版集团 质量投诉电话: 010-58572393  
经 销 …………… 新华书店  
印 刷 …………… 北京冶金大业印刷有限公司  
规 格 …………… 889 × 1194 16 开本 7 印张  
版 次 …………… 2005 年 5 月第 1 版 2005 年 5 月第 1 次印刷  
国际书号 …………… ISBN 7-200-05967-6/G · 2056  
定 价 …………… 32.00 元

# 绪论

铜器卷

艺术品是人们为满足生活中的精神需要，或出于政教、礼教的需要，由集体或个人创作并经不同的制作方法，最终凝聚成一种可视的作品。这些作品经过时代的变迁和历史的沉淀，演变成具有历史、科学与艺术价值的文化遗存。

中华民族在五千年的发展历程中，形成了光辉璀璨的文明，以其从未间断的传承，造就了各个时期、各种形态的艺术形式，其独特的艺术门类，如玉器雕琢艺术、铜器艺术、陶瓷艺术、书画艺术等，均成为当今世界弥足珍贵的文化遗产，受到世人的珍视与宝爱。

人们对艺术的偏爱和追求逐渐演化成对艺术品的收集与欣赏。中国古代艺术品收藏历史悠久，始于三代，兴于唐宋，盛于明清，遗风所泽，衍于当代。其间兴衰荣辱，令人为之兴叹。在古代，最受社会推崇的高层次的艺术品收藏门类依次是碑帖、古籍、名人字画。而现今艺术品收藏不再仅限于爱

好与欣赏，人们越来越多地把它作为一种投资理财的方式。放眼今日之艺术品市场，历代名瓷、青铜器、玉器、佛造像、书法绘画、古典家具……都很引人注目，特别是那些艺术价值高、传承有序的精品更成为收藏界的至爱。艺术品收藏，作为一种爱好，能陶冶情趣，增长见识；作为一种投资手段，能积累财富。

艺术品收藏鉴赏是一门学问，所涉及的知识丰富而庞杂。为了提高广大收藏爱好者、艺术品投资者的鉴赏水平，掌握收藏方法和市场行情等方面的知识，我们编撰了《中国艺术品收藏鉴赏百科全书》。深入浅出的文字介绍，实用易行的鉴藏指南带您进入异彩纷呈的艺术品世界。这套百科全书共分六卷，分别为铜器卷、陶瓷卷、玉器卷、书画卷、家具卷和传统工艺品卷。全书体例新颖，对各类艺术品设置拉线图示，分别介绍其中有代表性的标准器各部位的确切名称及



## 始皇陵铜车马

秦

秦人能掌握如此精湛的青铜加工工艺，令人赞叹；铜车马拥有如此高的科技含量，遂举世震惊。这无疑是在古典装甲战车的完美形态，可以防护剑雨，碾过枪林。当然，以始皇帝之尊、之好巡游，防范燕赵慷慨悲歌之士尤为重要。





功能作用，为读者的收藏鉴赏活动提供了入门基础。所配插图或为我国稀世珍宝，或为活近年各大拍卖行拍卖会上炙手可热的艺术珍品。这些精美图片辅以文字说明以及最新的市场估价和实际成交价，除使读者大饱眼福之外，更为艺术品投资提供了直观可靠的参考依据。每卷的附录专门介绍该类艺术品的行话与术语，方便读者查询、理解。全书穿插独具匠心的小资料，为读者提供鉴别艺术品真伪优劣的各种诀窍与门径。

主持本书各卷编撰的主要为《收藏家》杂志社的资深编辑。他们多年从事收藏行业工作，不仅有较高的艺术品鉴赏力，而且熟知行业内种种背景掌故、收藏中常见的种种误区陷阱。因此，本书的内容极适合亟待补充行业知识，以便尽快具备鉴赏收藏的专业眼光与判断能力的收藏爱好者。收藏行业历史久远，在行业长期的发展变化过程中所积累的百科全书般的知识在这里得到了一次全面、系统的总结。希望读者能从这里获取最实用、最权威的信息，使自己的收藏、鉴赏能力不断提高，乐趣越来越多，成为艺术品投资领域的行家、高手。

大约公元前3000年，埃及和美索不达米亚的居民首先发现，把红铜和锡按照适当的配比熔炼到一起，不仅铜的熔点低了许多，更便于冶炼，而且这样炼出来的铜非常坚硬，更适于铸造兵器和其他的生活用具。此后，世界上几个古文明同步孕育的民族先后发现了这种铜锡合金的青铜的化学稳定性和物理特性，开始大量制造和使用。于是，后人从考古学意义上，把这个与奴隶社会相联系的时代，叫作青铜时代。古往今来，全世界重要的收藏机构和收藏家们大体都有这样一种看法，那就是尽管古埃及与古希腊、古罗马文明之间也同样经历了青铜时代，而最精美的青铜艺术品却只出在中国。

禹铸九鼎始于洪荒之后的不久，夏王朝不知所终之后，九鼎也随之灰飞烟灭。殷姓的商民与姬姓的周人都非常善于冶铜，也非常懂得艺术，于是，他们创造了一个辉煌，一个人类历史上无与伦比的辉煌。当然，中国的青铜时代也包括中原之外广大地区，如四川广汉的三星堆、江西新干的大洋洲等地。在其后的春秋、战国和秦汉时期，尽管铁器时代已经到来，但中国青铜器，譬如举世闻名的始皇陵铜车马、

马踏飞燕、长信宫灯等仍以令人震惊的成就迷倒了全世界的人们。

中国人从西汉就开始收藏和鉴赏上古青铜器，宋代时就出现了研究青铜器的专著。那时的人们在系统收集古董时，大致因循了金、石、书、画、瓷、玉、典籍、文玩这样一条脉络，并把“金”放在了第一重要的位置上。金可泛指金属，也特指青铜器。铜器的分类始于宋，但一直存在着不同程度的混乱。常见的是，分成食器、酒具、水器、兵器、乐器等等。其实，怎么分都有道理，比如食器中细分则有烹饪器，有膳食器，还有两种功能集于一身的；酒器和水器，在一些器物上也很难截然分开。因此，按照发生的顺序与重要性，本书分成礼器、兵器、铜镜、青铜铸币、金铜佛造像和铜炉等。而非行用器却数量庞大的明器除了考古与博物馆意义之外，民间收藏价值甚微，故忽略不计。铜镜和铜炉本来是行用器，但由于专项收藏的人群庞大，故有意识地单列出来。这样排列似乎更直观、简洁。

## 礼器

祭祀，几乎每一个古老民族均将

### 曾侯乙编钟

短架 长335厘米 高273厘米

长架 长748厘米 高265厘米

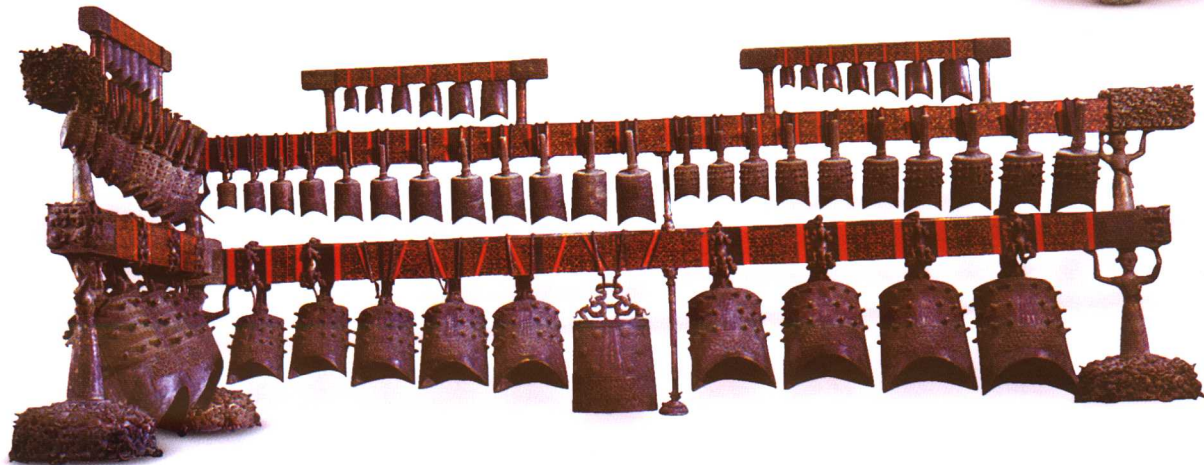
编钟是古代敲击乐器，也是象征所有者权利的礼器。曾侯乙编钟以青铜制造，造型端庄，音色优美，实为世界音乐史上的奇迹。

### 青铜尊盘

尊高30.1厘米 口径25厘米 底径14.2厘米

盘高23.5厘米 口径58厘米

此器出土于曾侯乙墓，造型端庄、优美，纹饰精巧、繁缛，被认为是目前所发现的先秦青铜器中最精美、最复杂的珍品。







### 克盃

西周早期

高26.8厘米 口径14厘米

1986年，北京出土的克盃盖、器合铭，记述周王褒奖大保召公，“令克侯于燕”，并授臣民、疆土。于是，北京地区作为周初方国的最初历史被实物证明。



### 司母戊方鼎

商晚期

高133厘米 长116厘米 宽79厘米 重875千克

鼎，上古较常见的饪食器，也是最重要的礼器。1939年发现于河南安阳武官北地的司母戊方鼎，依然是目前为止商代最大的青铜器。



### 克搏

西周晚期

高63.5厘米 径34.7厘米

成语“金声玉振”中的“金声”就是指搏钟发出的声音，也就是雅乐的起始音。而“玉振”是“特磬”发出的乐曲收韵声。



### 乐府钟

秦

高12.8厘米

钮钟。此钟当是秦始皇陵园中之随葬品或陵寝陈设物，其形制、纹饰均具特色，错金与错银分开，形成黄白相间纹饰，十分精美。

其奉为头等大事。对祖先的尊重乃至敬畏是凝聚民族心理的柱石；对鬼神的敬畏乃至恐惧扩大开来就是对社会行为规范的无形约束力、控制力；加在一起，就成了思想，成了主义。如果归结为几个简洁的词组，则用向往和敬畏，或者说希冀与恐惧也就能概括了。

礼器，也可以理解为国家大典和国宴的用具。商周古墓葬的科学发掘表明，青铜器大多出现在贵族的墓葬和宫殿等重要遗址中。所以，青铜器一直是奢侈品，是贵族们宴乐、雅集时使用的。在那种场合，除了祭祀、仪仗用具，就是饮食用具了。所以，细分下来，

无非是统一盛放食物和酒水的大型食器、酒具，进餐、喝酒时能摆在手边的稍小容器，以及盥洗用的器皿等等。皇家大典要有整只的牛、羊、猪，于是鼎就必须足够大，内中再摆一把匕或短刀；喝酒是最高贵而热烈的事情，于是酒具也最繁复、精致，方彝、提梁卣中也常会伴随长柄的勺。酒席中还需要随时洗手，所以，盥与盘，这时应该是一套的。

青铜礼器收藏的历史可追溯到上古三代对国宝级礼器的珍藏。“三代彝器，其存至今者，人皆宝为奇玩。然自春秋以来，固重之矣。”事实上，上古

三代的一些礼器的确可以称得上是镇国之宝，它们的易手——得与失，往往构成了一个国家兴衰的标志。在后来的宋、明、清三代，统治者为了达到王道之治，都曾不同程度地掀起过复兴青铜礼制的浪潮，复制了一批铜礼器。清代复制的铜礼器，主要仿造宋代的蓝本，制品有方鼎、壶、觚和薰炉等等；清代铜礼器在制作上追求华美，常常在器物表面鎏金饰银，纹饰也比较有特点，兽面纹多呈蝴蝶状，夔纹则呈鱼纹的形状。目前，在艺术品拍卖市场上偶见的此类铜礼器多为流入民间的宫廷造办处铸器，风格与商周青铜器比



较已经相去甚远，但其蕴含的历史信息、艺术信息和科技信息的重要价值，是赝品所无法比拟的。

拍卖上三代青铜器是各拍卖行很少涉足的领域，主要是因为国内货源很少，以及国家对拍卖上三代青铜器管理比较严格。天津国际拍卖公司2004年春季文物艺术品拍卖会上有一件从海外征集到的商晚期的礼器——兽面双耳青铜簋，其文饰精美，线条流畅，铜质精良，底落“千冈亭”，具有极高的历史价值。

## 兵器

兵器是青铜器的一大门类，“国之大事，在祀与戎”，足见兵器在古代国家中的显赫地位。兵器的先进程度，往往决定了一个国家强盛与否。由于铜这种金属有着良好的延展性等特质，它被广泛用作日用器皿和饰物当然毋庸置疑。而青铜器则不然，它几乎肯定是工具和“军事工业”的产物，也必然首先被用来制造武器和切削工具。这是社会需求使然，也是其特性决定的。但在田野考古的实际中，武器和工具这些本该大量的青铜制品反而并没有理论上的数量多。究其原因，无非是这类器物重新利用率非常高，再加上后来秦始皇把六国兵器都缴去毁掉。另外，不完全因为那个年代的贵族普遍尚武，还因为殉葬与厚葬制度的缘故。于是，青铜兵器同样也大多出土于贵族的墓葬中。诸如越王勾践剑、吴王夫差矛，许多兵器都出自重要匠师之手，工艺刻意求精，凝聚了高度的智慧和技巧，非寻常器物可比。

近二十年来，随着文化的发展与历史的进步，部分收藏家和学者，将视线转到商周古兵器的集藏与研究上来，取得了不凡的成果。我国台湾省的商周青铜兵器收藏，以其藏品之多、种类之丰富、器物之精美，蜚声海内外。其中以古越阁、龚氏、陈氏等为代表的著名藏家，对商周青铜兵器的集藏、学术研究与文化传播多有贡献。



青铜兵器一组

“反戈一击”形容的正是戈的常见用法。因为，矛无法抵挡迎面冲来的战车，所以，避开正面巨大的冲击力，用戈勾击马腿及战车上的驭者和战将就成为最有效的战法。只是后人也把意思改变了，成了临阵反叛的代名词。“倒戈”同理。



铜斧车

东汉晚期  
长34厘米 宽40厘米

斧车是古代兵车的前导车。车双辕前伸仰曲，连横带轭有轭。两轮重轂，各有辐条十二根。舆轴中部插有一斧，舆底镂成菱形纹格，象征权力。

## 铜镜

铜镜起源于齐家文化，直到19世纪50年代还有不少人使用。铜镜的原始形态应该跟巫术有关，或者说跟太阳及对太阳的崇拜相关联。因为，作为人们观察自身的一种日用器来说，早期铜镜表面的折光度还远远难以把人的脸照清楚。而那个时候铜镜背面的纹饰，也大多像放着光芒的太阳。所

以，古人更多是用鉴（又称鑑，盛水器，可照面容。）照人，所谓“以人为鉴”、“以史为鉴”，就都是把“鉴”这个器物，引申成观察、审视、对照的意思。

由于铜镜既有艺术价值又具有使用价值，所以，从王宫贵族到平民百姓一直都对铜镜怀着执着的收藏热情。古铜镜的收藏价格，按年代来分，战国镜、唐镜价格最高，汉镜仅次，宋、元、金



时代的铜镜价格较低，明、清时代的铜镜就不值钱了。若按大小来分，200毫米以上50毫米以下的镜种较珍贵；按品种来分，战国的“山”字镜、菱纹镜，汉代的重圈铭文镜、规矩镜、神兽镜、画像镜，隋唐的瑞兽葡萄镜、花卉镜、花鸟镜、人物故事镜、盘龙镜等均是镜中的珍品；上述年代的特殊镜种，譬如镏金、错银、镂空彩绘、螺钿镜、金银平脱、贴金贴银镜等当然更是珍贵。品相较好的130毫米古镜中，战国“山”字镜、唐代的瑞兽葡萄镜、人物故事镜、四神十二生肖镜均在人民币4000元以上；汉镜中的规矩镜、神兽镜等目前价格虽在4000元以下，但上涨空间较大。其他铜镜目前成交价高的不多，一般的汉镜

在400~500元之间；宋代、金代的人物镜大多都在400元以下；宋代素镜100元左右就能买到；元、明、清的铜镜价格更低一些，而且大多都有行无市。

嘉德2004春季大众艺术品拍卖会上，国内首次大规模出现在拍卖会的143面历代铜镜，全部以高于预期价格顺利成交。其中一面唐代的铜镜“平脱银底院仕女游乐图”，更是以45.1万元的创纪录价位成交，远远高于拍卖前的15万元估价。2004年秋季中国嘉德举办的“中国历代钱币铜镜专场拍卖会”的拍品最终以619.17万元成交，成交率为86.32%。其中，152件铜镜全部成交，成交额高达359万元。据业内人士表示，这是国内铜镜专项拍卖的

最好成绩，同时也为铜镜的市场价位提供了重要的依据。从铜镜自身的价值和最近拍卖行情来看，铜镜已逐渐成为新的收藏与投资热点。

### 青铜铸币

在古代，青铜器一直是少数人拥有的奢侈品，即使是青铜铸币，在民间也很少拥有。这情形一直延续到秦朝末年。古籍中记载，刘邦起事反秦之前为朝廷服徭役，临行，好友为其凑钱，最富有的不过能出四五枚大铜钱而已。大概从秦汉之后铜铸币才更具有社会意义了。直到清代为止，中国的金属铸币中，也只有铜铸币具有真正的流通意义。

确定一枚钱币的价值，主要应从铸造数量、存世量、钱币工艺、文献有无记载，以及币材的质地、品相等来评价，往往与年代没有关系。比如西汉的五铢钱，虽然已经有2000年的历史，但是因为存世量大，所以现在价值并不高。铜钱又分官铸和私铸，官铸品制作精良，收藏价值高。清代民间私铸钱币成风，今天所见清私铸钱如“乾隆通宝”、“光绪通宝”等，工艺极差，根本就不值得收藏。实际上，在钱币天地里还有不少珍品值得收藏投资。如春秋战国时期的刀币、布币等，因年代久远，比圆形钱更稀少而价贵；“短命”王朝或农民起义时所铸钱币，如宋钦宗时期的“靖康通宝”和李自成建立大顺政权后所铸“永昌通宝”，因铸量少、流通时间极短而备显珍贵；存世数量较少的钱币，如唐代叛将史思明占领洛阳后铸造的“得壹元宝”和“顺天通宝”，同样颇得藏家青睐。

近日上海举行的一次钱币拍卖会上，一枚清代“祺祥通宝”小平铜钱从3万元的价格起拍，落槌价竟高达21万元，创下了小铜钱成交价新纪录。“天价小钱”的现身，再一次证明了钱币收藏的魅力——是爱好，更是一种极具潜力的投资途径。但是，时下古钱币造假者众多，因此收藏投资古钱币需具备丰富的历史知识和较强的鉴赏能力。



青铜铸币一组

根据目前的资料，中国青铜铸币起源于仿贝，后来发展成铲形、刀形和玉璧形三大样式。

### 菱花形飞凤透腿镜

唐

直径21.5厘米

一般人收藏铜镜是注重铜镜背面的纹饰，注意研究铭文的人很少。李学勤教授则通过铭文发现了大问题，他说：“过去有种图案称‘仙人出行图’，最近在一面镜子的铭文中发现，其实是表现‘太乙行九宫’。太乙就是北斗星，其环九宫一周恰是一年。这反映了古人对天体运行的科学认识水平。所以对铜镜的研究也有个小小中见大的问题。”





### 铜镀金白圣救度佛母像

明永乐“大明永乐年制”

从南北朝到清早期，是中国铜造像发展与繁荣的时期。汉民族在汲取尼泊尔——西藏风格佛教造像合理因素之后，把铜雕塑艺术迅速推向一个新的高峰。

### 长信宫灯

西汉

长久以来，长信宫灯一直被认为是我国工艺美术品中的巅峰之作而广受赞誉。这不仅在于其独一无二、稀有珍贵，更在于它精美绝伦的制作工艺和巧妙独特的艺术构思。长信宫灯一改以往青铜器皿的神秘厚重，整个造型及装饰风格都显得舒展自如、轻巧华丽，是一件既实用又美观的灯具珍品。堪称“中华第一灯”。



### 嵌金丝回文年款香炉

明景泰

高13.5厘米 口径17.8厘米

专业人士公认的宣德官造铜香炉目前只有两件，一在青海的寺庙中，一为北京市首都博物馆收藏。其实，香炉只要是上好的铜材精工铸造，造型大气，包浆肥美，就属佳品。



## 金铜佛造像

佛教艺术在世界艺术史上占有极为重要的位置，反映佛教艺术精神的造像更是世界艺术宝库中一颗璀璨的明珠。由于她能蕴含历史，是当时社会、经济、政治、文化的反映，具有很高的艺术价值。另一个重要原因是，一些佛像，尤其是金铜佛像制作精美，绚丽的纹饰、优美的造型、慈祥的面容、宝光四射的魅力，在给人们艺术享受的同时，还能“抚慰人的心灵”。因此被人们认为是“抚慰心灵”的艺术作品。这是其他艺术品所不能代替的。

现在，高古铜佛像已十分少见。明清佛像，也称藏传佛像，常见于市场和拍卖会上。近几年，藏式铜鎏金造像的收藏渐热。一些精美的佛像一旦出现在拍卖会上，必然引起多位收藏家激烈竞争，有时价格高得出奇，令旁观者目瞪口呆。2002年北京翰海推出一件明代铜鎏金释迦牟尼坐像，高62厘米，造型大

气、规整，制作精美，但品相稍差，估价为80万元~100万元，结果以126.5万元成交。因此说佛像的收藏有增值前途，交易空间也大，但价格尚难定位。

## 铜炉

铜炉，尤其是宣德炉，大约是铜制艺术品最后的盛宴了。不同于民国流行的铜墨盒等大众收藏的物件，铜炉一直是收藏家很关注的品类。皇家秘制，起点很高，也许是原因之一。这种收藏家们青睐于皇家器皿的收藏偏好，细审之，却不无道理。但铜炉中真正的宣德炉太少了，史载：宣德炉仅在宣德三年铸造过一次，一共5000只，以后就封炉不铸了。由于宣德铜炉名冠天下，所以后世多有仿制，但是无论怎么仿，它的颜色、铜质都与真正的宣德炉相差甚远。一般来说，宣德炉中铸工不精的就几百元，但工精、造型好、包浆佳的通常要千元以上，而有片金、洒金、错

金等特种工艺的要万元以上。市场中最走俏的宣德炉应该是使用了洒金等特种工艺包浆的。这类铜炉向来深为港台藏家所喜爱，拍卖会上成交的平均价格要比欧美市场高。近年来这类铜炉也受到了我国内地藏家的青睐，在拍卖会上的成交率很高，价格不菲，有些价格比同类无金的要高十余倍。如2001年香港苏富比拍出的宣德洒金铜香炉，长27厘米，成交价就高达9.6万港元。再如2003年中国嘉德秋季艺术品拍卖会上，一件明崇祯冲天耳金片三足炉以5万元起拍后，由买家一口叫到60万，经数十轮争夺，该铜炉以166万元的高价成交，创铜炉拍卖的世界最高记录。

总之，中国古代铜器作为收藏的一大类别，具有大投资、高回报的特性。因此，在进行铜器艺术品收藏时除具备一定经济实力外，还应具备必要的相关知识，以回避风险。



# 目录



|        |    |
|--------|----|
| 绪论     | 三  |
| 第一章 礼器 |    |
| 饪食器    | 一四 |
| 鼎      | 一五 |
| 鬲      | 一六 |
| 匕      | 一七 |
| 孟      | 一七 |
| 簋      | 一八 |
| 豆      | 二〇 |
| 盨      | 二一 |
| 簠      | 二一 |
| 敦      | 二二 |
| 釜      | 二三 |
| 甗      | 二四 |
| 甑      | 二五 |
| 俎      | 二五 |
| 酒水器    | 二六 |
| 爵      | 二七 |
| 角      | 二八 |
| 觚      | 二九 |
| 觶      | 三〇 |
| 彝      | 三一 |
| 罍      | 三二 |
| 斝      | 三二 |
| 卣      | 三三 |
| 觥      | 三三 |
| 尊      | 三四 |
| 卣      | 三六 |
| 壶      | 三七 |
| 缶      | 三八 |
| 罐      | 三八 |
| 匜      | 三九 |
| 盂      | 四〇 |
| 盘      | 四二 |
| 鉴      | 四三 |
| 禁      | 四三 |
| 乐器     | 四四 |





|   |    |
|---|----|
| 铃 | 四五 |
| 铙 | 四六 |
| 铎 | 四六 |
| 钲 | 四七 |
| 铎 | 四七 |
| 钟 | 四八 |
| 鼓 | 五〇 |

## 第二章 兵器

|      |    |
|------|----|
| 长兵器  | 五二 |
| 矛    | 五三 |
| 戈    | 五四 |
| 戟    | 五五 |
| 铍    | 五六 |
| 短兵器  | 五七 |
| 钺    | 五七 |
| 剑    | 五八 |
| 刀    | 五九 |
| 匕首   | 五九 |
| 远射兵器 | 六〇 |
| 箭镞   | 六〇 |
| 弩机   | 六〇 |
| 炮    | 六〇 |
| 其他装具 | 六一 |
| 胄    | 六一 |
| 盾    | 六一 |
| 马蹬   | 六二 |
| 符    | 六二 |

## 第三章 铜镜

|     |    |
|-----|----|
| 战国镜 | 六四 |
| 汉镜  | 六八 |
| 隋唐镜 | 七二 |

## 第四章 青铜铸币

|     |    |
|-----|----|
| 布币  | 七六 |
| 空首布 | 七六 |
| 平首布 | 七六 |
| 三孔布 | 七七 |



|          |    |
|----------|----|
| 连布       | 七七 |
| 布货十品与货布  | 七七 |
| 刀币       | 七八 |
| 齐刀       | 七八 |
| 一刀平五千    | 七八 |
| 圜钱       | 七九 |
| 计重钱      | 七九 |
| 通宝、元宝和重宝 | 八〇 |

## 第五章 金铜佛造像

|          |    |
|----------|----|
| 佛教的造像组合  | 八二 |
| 三十五佛     | 八二 |
| 三世佛      | 八二 |
| 五方佛      | 八二 |
| 佛        | 八三 |
| 释迦牟尼佛    | 八四 |
| 阿弥陀佛     | 八四 |
| 药师佛      | 八五 |
| 弥勒佛      | 八五 |
| 秘密佛及密修本尊 | 八六 |
| 毗卢遮那佛    | 八六 |
| 大持金刚     | 八六 |
| 金刚萨埵     | 八七 |
| 密集金刚     | 八七 |
| 大威德金刚    | 八八 |
| 喜金刚      | 八八 |
| 上乐金刚     | 八九 |
| 时轮金刚     | 八九 |
| 佛与女性化诸尊  | 九〇 |
| 般若佛母     | 九〇 |
| 大白伞盖佛母   | 九〇 |
| 尊胜佛母     | 九〇 |
| 智行佛母     | 九一 |
| 积光佛母     | 九一 |
| 五保护佛母    | 九一 |
| 白度母      | 九二 |
| 绿度母      | 九二 |
| 红度母      | 九二 |
| 速勇佛母     | 九三 |



|          |     |
|----------|-----|
| 空行母      | 九三  |
| 金刚亥母     | 九三  |
| 菩萨       | 九四  |
| 观音菩萨     | 九四  |
| 文殊菩萨     | 九四  |
| 普贤菩萨     | 九五  |
| 弥勒菩萨     | 九五  |
| 金刚手菩萨    | 九五  |
| 护法神与诸天造像 | 九六  |
| 马头金刚     | 九六  |
| 大黑天      | 九六  |
| 吉祥天母     | 九七  |
| 大梵天      | 九七  |
| 贝戈者      | 九七  |
| 地狱主      | 九七  |
| 布禄金刚     | 九八  |
| 财宝天王     | 九八  |
| 四大天王     | 九八  |
| 事业王      | 九九  |
| 罗汉       | 九九  |
| 法王、上师    | 一〇〇 |
| 祖孙三法王    | 一〇〇 |
| 莲花生      | 一〇一 |
| 阿底峡      | 一〇一 |
| 米拉日巴     | 一〇一 |
| 萨班·贡噶坚赞  | 一〇二 |
| 宗喀巴      | 一〇二 |
| 达赖喇嘛     | 一〇二 |
| 班禅额尔德尼   | 一〇二 |

## 第六章 铜炉

|     |     |
|-----|-----|
| 炭炉  | 一〇四 |
| 温酒炉 | 一〇五 |
| 熏炉  | 一〇六 |
| 手炉  | 一〇八 |
| 宣德炉 | 一〇九 |

|           |     |
|-----------|-----|
| 附录 铜器鉴定术语 | 一一〇 |
|-----------|-----|



## 第一章

# 礼器

从青铜器造型艺术角度来看，青铜礼器最为引人注目。礼器是宗庙中和宫室中陈设的器物，使用于各种祭祀、宴飨和典礼仪式的场合。礼器中最重要的部分是和祭祀有关的器物，目前青铜器中最多最重要的也是宗庙中使用的器物。

礼器包括饪食器、酒器、水器、乐器等，每一种器类又可分为十几种或二十几种器名。每一种器物由于王朝的更替、典礼制度的变化、习俗的相互影响，乃至生产技术的进步，又会演变成很多种形式。仅饪食器和酒水器就有四十种不同名称，每种基本器形又有许多变化繁衍的式样。这样，青铜礼器就组成了一个庞大的器物体系。目前我们所能见到的出土或传世的青铜器有数万件，这只是古代礼器中遗留下来的一小部分。单是中国青铜礼器的发展史，就足够描绘出那个遥远的、非常辉煌的青铜时代。





# 饪食器

青铜饪食器是古代王公贵族在进行祭祀、丧葬、朝聘、征伐和宴飨、婚冠时举行礼仪所使用的器物。作为礼仪重器，不同规格大小的青铜器皿盛煮食物，相应代表了主人的身份等级。从实用的意义上讲，饪食器又可细分为烹饪食和膳食器，还有两种功能集于一身的，如用于烹煮的鼎、鬲等和用于盛装黍稷的簋、敦、豆等。还有与饪食器配套使用的俎等。

## 金色的青铜器

恐怕有不少人以为青铜器原本就是因为有着青绿色的外表而得名，就像现在我们见到的那般古色斑斓的模样。其实青铜器的原貌是金光灿烂，极富贵族气的。古人多把珍贵的青铜称作吉金，寓意以铜代金。当人们凝视一尊尊气势巍峨的金色洪钟大鼎时，揣摩着如同金杯一样的铜爵时，在激动兴奋之余，定能感悟出它们的拥有者是怎样的地位和身份。显然，它们的拥有者就是王室贵族，青铜文化也就成为王室贵族的文化。尤其商周两代更是将青铜器视作为政权、神权的象征物。据《史记·殷纪》记载，商末政治昏暗，“殷之太师少师乃持其祭、乐器奔周”。伐商胜利后，周王“封诸侯，班赐宗彝，作分殷之器物”，都是把青铜重器的易主作为国祚转移的表征。由此可见，在上古三代，青铜器在社会物质生活发展中起着重要作用，被大量用作礼器，成为维护等级制度的工具，也被看作是权力的象征。

### 盖

一般呈球面形，盖顶有一圆环，周围有三个圆环钮。变形环钮或作鸟兽形象的动物形纽。

### 腹

鼎的主要部位，供盛置食物而用。商代早中期鼎的腹部较深，西周中期以后逐渐变浅。



鼎

### 耳

形状呈半环形或长方形。有的外侧铸饰花纹，有的在耳的上部或两侧立体雕铸龙、虎或鸟、兽形状。

### 足

鼎的支撑部位，下面架柴烧火以烹煮食物。有锥足、柱足、扁足、兽足、蹄足之分。

### 口沿

商代鬲口沿多侈口，平缘或窄缘，上有立耳。



鬲

### 颈

口沿下腹上部为颈。较短矮，束颈。

### 腹

鬲的主要部位，其内盛食物。腹一般外鼓，至鬲最大外径后内收分裆。

### 足

裆部下收后成足。

### 捉手

圆形。有环形柱形足，将盖翻覆后使用时起支撑作用。

### 耳

一般为半环形，位于身上部近口沿处两侧。

### 柄

早期柄较粗短，有的上有镂孔。



豆

### 盖

与器身组合成扁圆形、圆形或近方形，可倒置使用。

### 腹

有浅腹或深腹，浅腹多近平底；深腹圆底，也有近方形腹。

### 圈足

与柄部相接，呈喇叭形，有的边缘竖折。

### 盖

商代一般无盖，西周时期和春秋时期一般有盖，覆碗形。

### 耳

大多为两耳，为兽首形。



### 圈足

早期有的圈足较高。

### 身

一般为圆腹，腹部常饰有花纹。

簋



## 鼎

青铜鼎有烹煮肉食、祭祀和宴飨等各种用途。源于上古炊具，所谓“和五味之宝器”。相传始于夏禹，《史记·武帝记》载：“禹收九牧之金，铸九鼎，象九州。”鼎主要为圆形、三足双耳，或矩形、四足双耳。夏至商中期之际的鼎还明显呈现出原始形态，晚商到西周中期之间最为精美，秦汉后衰落。但鼎的铸造相沿至明清，只是其功能发生变化，也不再如上古礼器那般重要。

常见的鼎多为单件，或三五成组。鼎有成组使用的列鼎，据记载，天子以九鼎盛牛、羊、猪、咸鱼、腊肉、肠胃、肤、鲜鱼、鲜肉等肉食。故列鼎为相同纹饰、尺寸依次递减的一组十分规矩的大型礼器。

鼎是礼器之首。大型青铜鼎常被视为宗庙之重器，所以也成了王权的象征。鼎的使用制度森严，不得逾制。《仪礼》中《聘礼》、《少牢馈食礼》等章节都详细说明了各种礼仪用鼎的数量。如《士昏礼》中说，贵族在黄昏时需看望高堂，“陈三鼎于寝门外东方”。虽然目前尚未发现完整的出土记录，但规格纹饰相同或相似的一组鼎，至少在理论上是存在的，随葬的鼎一般为日用器，或者是墓主人为了纪念特殊事件而专门铸造的。后者多有铭文，铭刻的内容足以起到补史、证史的重要作用，价值极高。

### 青铜鼎的演化

鼎是古铜器中所兼功能最多的一种容器。其器形变化不但能反映特定时代和地域文化，而且是类型学的基础。通过对出土的历代青铜鼎的类比发现，早期鼎多为折沿、小直耳、深腹、尖足，体轻，纹饰简单古朴，并不注重耳足之间的平衡关系。西周早期的鼎壁厚重，高柱足，纹饰繁复深邃，耳、足和正面纹饰平行。战国时的鼎壁逐渐轻而薄，出现附耳、蹄足和盖，纹饰浅平细碎。秦汉时鼎则多为素面了。明清时追求复古，但那种雄浑已不再。

### 网格纹鼎

夏晚期

高20厘米 口径15.3厘米

敛口，折沿，薄唇内附一加厚的边。口沿上立二环耳，一耳与一足呈垂直线。空心四棱锥状足。腹饰带状网格纹一周，器壁甚薄。壁内一侧近底处有铸残后修补痕。此鼎为目前所见唯一的一件二里头文化铜鼎，也是迄今为止发现的中国青铜器中时代最早的一件铜鼎。



### 兽面纹方鼎

商早期

高81厘米 口长55厘米 口宽53厘米

直口，方唇，折沿，圆拱形双立耳。斗形方腹，平底，四个圆柱形空足。上腹饰带状兽面纹，鼎腹四隅和下腹的周围饰带状乳钉纹。腹外壁和底、足间有烟痕。



### 错金云纹鼎

战国中期

高14厘米 口径12.1厘米

通体以金银片错成几何云纹，盖顶饰莲瓣纹，环绕两周云纹，腹部云纹以下饰金银交错的三角纹。耳、足及盖上的三个环钮均有纹饰。



### 错金银团花纹流鼎

战国晚期

高11.4厘米 口径10.5厘米

鼎呈扁球形，盖中心有一铺首御环，极少见。器两侧附耳，有流，三矮蹄足。纹饰错金银，盖面及器腹饰四瓣花纹，边饰云纹带，耳、流、足饰云纹。





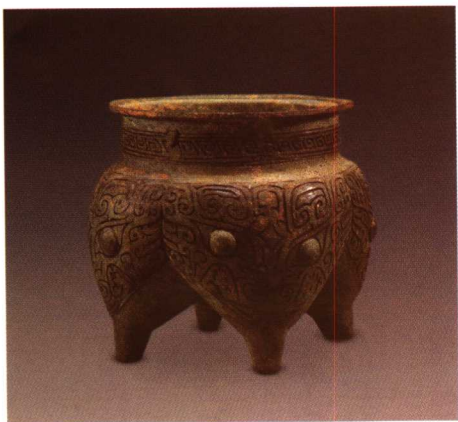
## 鬲

鬲源于新石器时期相同形制的陶炊具。《尔雅·释器》指款足鼎谓之鬲，《汉书·郊祀志》谓鬲就是空足鼎，即“盛饌用鼎，常任用鬲”。青铜鬲最早出现在商代早期，大口，袋形腹，其下有三个较短的锥形足。袋形腹的作用主要是为了扩大受火面积，较快地煮熟食物。但商代晚期以后，青铜鬲袋腹逐渐退化，且多数有精美的花纹，不宜于烧火煮食，便逐渐演变为盛粥器。

商代中期亦有四足鬲，但晚期以后均为三足，且造型精美，纹饰多为兽面纹。

西周早期鬲的式样和商代晚期基本相同，唯形体向低矮方向发展，颈部多呈弧形或直圈形收缩。西周中期以后，鬲的数量增多，形式变化也增多，袋腹退化，形体变成横宽式，裆部较为宽绰。这时，青铜鬲很盛行，在后世发掘的墓葬中发现成组铜鬲出土即可印证这一点。一组铜鬲的形制、大小、纹饰、铭文基本相同。

春秋早期鬲多沿袭西周晚期的式样，中晚期也出现一些变体。春秋战国之际，鬲多以偶数组合与列鼎同墓随葬，起着陪鼎的作用，一般是以二、四器与列鼎五器配合。到了战国晚期，青铜鬲便从祭器和生活用器的行列中消失。



兽面纹四足鬲

商中期

高23.2厘米 口径21厘米

直口，宽沿外折，短颈近直，鼓腹分为四个袋形裆，下承四足。颈部饰雷纹，腹裆饰立体感较强的兽面纹。刻画的纹饰线条内有黑色物。整体造型奇特，非常罕见。



作册兄鬲

商晚期

通高22.4厘米 口径12.3厘米

侈口，束颈，鼓腹，分裆，口上有双立耳，三足上粗下细，截面呈橄榄形。颈饰三组龙纹，上下拦以联珠纹。腹部为三组兽面纹，以扉棱为鼻，三足与扉棱成连线，整体观之如一象面，足是象鼻。



灋鬲

西周早期

通高19厘米 口径14.1厘米

立耳，敞口，束颈，鼓腹分裆，下承三柱足。颈饰由细雷纹构成的兽面纹，每一个袋腹上满饰牛角兽面纹，兽面两侧附以阴刻的倒立龙纹。腹内壁铭十二字，记灋作此器。

## 青铜器铭文

青铜器铭文，又称金文、钟鼎文。它是远古历史最早、最完备、最有说服力的记述，是最具魅力的符号语言。比之同时期的甲骨文字，有着更多的有意味的创作特性，而且可以凭藉精湛的铸造技术，使优秀的青铜器文字在相当程度上表现出笔意来。

商代青铜器上的文字很简单，少则如图像化的族徽，多也不过百十来字。西周的文字无论在数量和质量上都有了飞跃，著名的《毛公鼎铭》、《虢季子白盘铭》、《大盂鼎铭》和《散氏盘铭》被称为青铜器铭文中的“四大国宝”。

东周及其以后的青铜器文字，趋于规范化，有着纯装饰的意图，因此把它们称作是一种美术字体也不为过。此后，随着简牍布帛书法的流行，器物上铸文刻字的习惯渐渐淡化。到了汉代，就更难见刻有文字的铜器了。

所以，青铜器上的铭文是判断物件所属时代的重要依据。有铭文的青铜器，是价格标高的一大理由，这是拍卖行里的一惯行情。