



图说 TU SHUO

# 中国绘画艺术

ZHONGGUO HUIHUA YISHU

伊丽达 海韵 | 编著  
萨仁 王俊杰



展现中国绘画的壮丽画卷 开启你的美丽人生



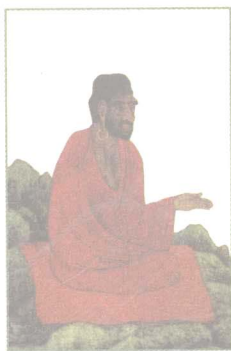
上海三联书店

图说 Tu Shuo

# 中国绘画艺术

ZHONGGUO HUIHUA YI SHU

伊丽达 海韵 萨仁 王俊杰 | 编著



上海人民教育出版社

图书在版编目 (CIP) 数据

图说中国绘画艺术 / 伊丽达等编著 ; - 上海 : 上海三联书店, 2008.5

ISBN 978-7-5426-2804-6

I . 图 ... II . 伊 ... III . 绘画史 - 中国 IV . J209.2

中国版本图书馆 CIP 数据核字 (2008) 第 054432 号

图说中国绘画艺术

---

编 著 者 / 伊丽达 海 韵 萨 仁 王俊杰

责任编辑 / 戴 俊 叶 庆

装帧设计 /  灵动视线  
TEL: 010-65284432

监 制 / 研 发

出版发行 / 上海三联书店

(200031) 中国上海市乌鲁木齐南路 396 弄 10 号

<http://www.sanlianc.com>

E-mail: shsanlian@yahoo.com.cn

印 刷 / 山东新华印刷厂德州厂

版 次 / 2008 年 9 月第 1 版

印 次 / 2008 年 9 月第 1 次印刷

开 本 / 787×1092 1/16

字 数 / 150 千字

印 张 / 19

---

ISBN 978-7-5426-2804-6/J · 96

定 价: 30.00 元



# 前言

中国绘画艺术源远流长，从最初的岩画、陶绘、壁画、画像砖，再到卷轴画、扇画，构成了琳琅满目的绘画史长廊。


远古的岩画、彩陶、青铜纹饰，是先民们用绘画形象撰写的一部无字史书，记载着人类从生产、生活、征战到祭祀、物像崇拜的各项活动，表现出原始人类的生命力和创造力。

先秦两汉时期，开启了传统绘画的基本样式，有表彰功臣、劝谕世人的宣教类壁画，有装饰宫殿、衙署、神庙的壁画，有墓室壁画、帛画、画像石、画像砖、漆画等。

魏晋南北朝时期，南北战乱，朝代更替频繁，文化思想活跃，绘画艺术得以蓬勃发展，卷轴画开始兴起，出现了开宗立派的专业画家、书法家，绘画理论研究也开始发端。卫协、曹不兴、顾恺之、陆探微、张僧繇等画家的出现，使原本由画匠工匠从事的画绩之事，转变为文人士大夫修身养性、抒情达意的寄托手段，也大大提高了绘画的文化品位。同时，佛教绘画艺术也作为重要的艺术内容而存在，带动了绘画美学和技法的新变。

隋唐五代绘画对前期绘画艺术有所融合并发扬光大，南朝的华美与北朝的雄浑相结合，孕育出豪放的特征，是中国绘画走向成熟的时期。期间，山水画独立成了专门画科，展子虔开“青绿山水”一派，李思训、李昭道父子创“金碧山水”一路，阎立本、吴道子、张萱、周昉的人物画独具个性，一代大师荆浩、关仝开北方山水画派，董源、巨然开南方山水画派，顾闳中的《韩熙载夜宴图》以“孤幅压五代”的气势独立于世，黄筌父子的“黄家富贵”样式和徐熙的“徐家野逸”风格共同著称于花鸟画坛。

宋代是中国绘画艺术全面成熟的时期，宫廷绘画的兴盛，职业画家的活跃，



文人作画的雅趣，使画坛非常活跃，画风多样，题材众多，绘画作品丰富而精致。山水画派，李成、范宽分别以画平远寒林和崇山峻岭称善，与荆浩、关仝并称为北方画派。南宋山水更讲究意境创新，李唐、马远、夏圭、刘松年因各有创新而并称为“南宋四大家”。肖像人物画至宋时达到高峰，李公麟、梁楷等所创人物画技巧，反映了画家的精神追求。花鸟画经宋徽宗的倡导，繁荣发展近百年。张择端的《清明上河图》，代表了风俗画的最高成就，名闻四海，光照千秋。苏轼、黄庭坚、文同、米芾竭力倡导文人画，“不求形似，但求意达”，“画中有诗，诗中有画”，至南宋米友仁、赵孟頫、扬无咎等将其发扬光大，以梅、兰、竹、菊、石为抒怀对象，寄寓清高的人格理想。

元代文人画家多因怀才不遇而逃避现实，以绘画寄托性情，抒发忧愤，因此文人画成为绘画主流。赵孟頫、黄公望、王蒙、吴镇、倪瓒等开一代画风的山水画大师相继出现，他们在山水画中抒发感情，表达自我情绪及人格，对笔法技法的追求也空前热情。元时的花鸟画讲求天然情趣，清润秀雅，钱选、李衍、柯九思等，均为颇有成就的花鸟画大家。

明代绘画出现许多区域性画家和流派，以戴进为代表的“浙派”，以吴伟为代表的“江夏派”，以沈周、文徵明、唐寅、仇英为代表的“吴门画派”，以董其昌为代表的“华亭派”，在明朝大兴文字狱，整个艺术表现刻板、拘谨的气氛中，创造出各具特色、蕴藉风流的艺术流派及艺术成就。元代花鸟画，以徐渭艺术成就最高，人物画以陈洪绶最有声望，版画、插画、民间年画也已盛行于民间，成为大众艺术。

清代画坛风格多样，文人画形成巨大潮流，讲究诗、书、画、印结合，风格上提倡“士气”，贬斥“匠气”，既师法造化，又抒发个性。以王时敏、王鉴、王原祁、王为为代表的“正统派”，在山水画中表达一种淡泊、与世无争的情怀。以朱耷、石涛、髡残、弘仁为代表的遗民画家，内心抗拒清朝政府，艺术上张扬个性，反对循规蹈矩。“扬州八怪”众画家强调绘画以情为主，形式上不拘一格，进一步发展了文人写意画。晚清的“海派”画家，以书法融于绘画，讲求笔趣墨韵。年画、版画、画报继续成为大众喜闻乐见的形式。

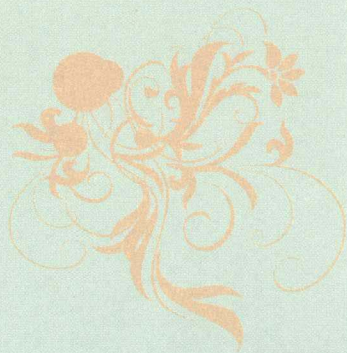
近现代画坛涌现出一批杰出画家，以吴昌硕、陈师曾、齐白石、黄宾虹、

潘天寿为代表的画家，坚持传统绘画，借古开今，创造出雅俗共赏的风格。以徐悲鸿、林风眠、刘海粟为代表的画家，引进西方艺术，实行中西合璧，将生命体悟融入艺术创作中。以张大千、傅抱石为代表的画家，借助西方技法对中国绘画技法进行改革，留下了可贵的足迹。

与西方绘画相比较，中国绘画更讲究“画为心声”，画家于笔墨勾勒挥洒中，或抒志向，或富情趣，或寓禅意，表现清高人格，表达或淡泊、或失意、或激昂的情怀。所以，读中国绘画艺术史，也是在倾听中国文人士大夫的心声，体悟中华文化与民族心理之间的联系。忧患之时的感伤，亡国失地之时的悲愤，太平盛世之中的淡泊宁静，都是中国文人士大夫表现在绘画艺术中的心灵绝唱，是中华民族宝贵的精神财富、艺术精华。愿读者能同我们一起，倾听这一曲曲心灵圣歌，培育人文精神，丰满人性。

因水平有限，作品中难免有不足之处，恳请广大读者和专家指正。

作者  
2007年2月



# 目 录

## C O N T E N T S



☆☆☆

### 前 言

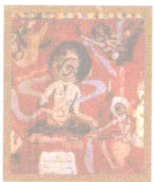


#### 一、远古的岩画、彩陶、青铜纹饰 / 1

原始岩画 / 2

彩陶绘画 / 5

青铜纹饰 / 7



#### 二、先秦、秦汉时期绘画艺术 / 10

春秋战国时期的帛画 / 11

秦汉时期绘画艺术 / 12



#### 三、魏晋南北朝时期绘画艺术 / 20

画祖顾恺之 / 22

魏晋南北朝山水人物画 / 26

佛教绘画艺术 / 30

墓室壁画艺术 / 37

## 四、隋唐五代绘画艺术 / 42



唐代人物画 / 43

唐代花鸟动物画 / 50

隋唐时期山水画 / 55

唐代“画圣”吴道子 / 59

隋唐时期佛教壁画与墓室壁画 / 62

五代十国时期绘画艺术 / 69

---

## 五、北宋绘画艺术 / 85



得到皇室支持的北宋绘画 / 86

花鸟画艺术 / 89

山水画艺术 / 93

宗教画、人物画、风俗画艺术 / 106

---

## 六、南宋绘画艺术 / 113



花鸟画艺术 / 114

山水画艺术 / 119

两宋士大夫文人画 / 126

僧禅画艺术 / 131

---

## 七、唐宋时期少数民族绘画艺术 / 135



辽代绘画艺术 / 136

金代绘画艺术 / 140

西夏和大理绘画艺术 / 145



## 八、元代绘画艺术 / 146



- 元初绘画艺术 / 147
  - 元代中期文人士夫画 / 156
  - “元四大家”绘画艺术 / 159
  - 花鸟画艺术 / 170
  - 道释壁画艺术 / 175
- 

## 九、明代绘画艺术 / 179



- 明初士大夫绘画艺术 / 180
  - 明代宫廷画 / 183
  - 浙派绘画艺术 / 188
  - “吴门四大家”及吴门画派 / 194
  - 董其昌及明末山水绘画艺术 / 207
  - 明末人物画艺术 / 211
  - 陈淳、徐渭及明代花鸟画艺术 / 217
- 

## 十、清代绘画艺术 / 223

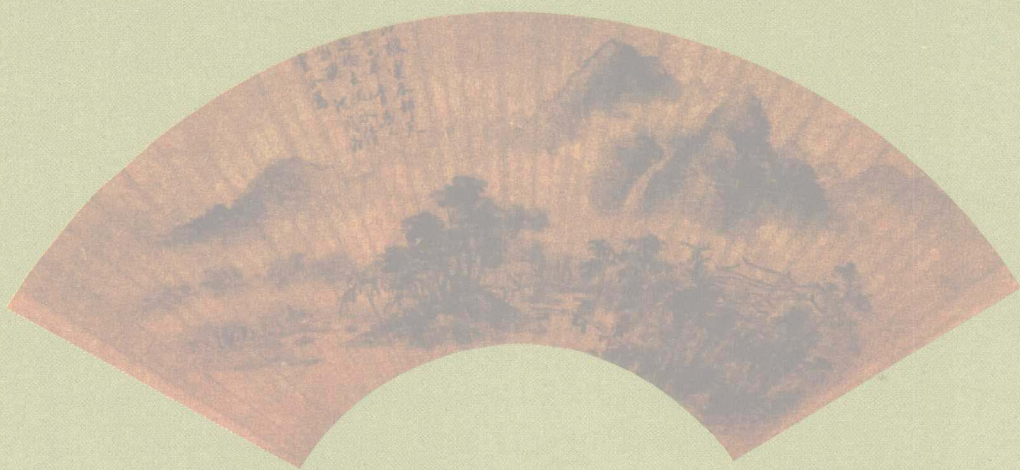


- “清初六大家”山水画艺术 / 224
  - 清初遗民画家绘画艺术 / 234
  - “扬州八怪”绘画艺术 / 249
  - 晚清时期绘画艺术 / 260
- 

## 十一、近现代绘画艺术 / 268



- 借古开今的吴昌硕、陈师曾、齐白石、黄宾虹、潘天寿 / 269
- “画坛三重臣”徐悲鸿、林风眠、刘海粟 / 280
- 借助西方技法进行变革的张大千、傅抱石 / 289



一、远古的岩画、彩陶、  
青铜纹饰

在公元前几万年乃至数百万年前，先民们就已经在地面、岩壁、陶器、青铜器上刻画、涂绘各种各样丰富的图形。这些图绘像一部部无字的史书，记载了先民的绘画活动。

人类绘画艺术从萌芽、发展到成熟，经历了一个相当漫长的历史过程，其源头可以追溯到遥远的史前时代。远古绘画艺术，多在旷野中的石块、岩洞、山崖峭壁上创作而成。因为它是刻画在各种石头上的画，所以称之为“岩画”。



## 原始岩画

岩画，又称岩壁画、崖画、岩刻、石山画、岩石艺术等，是一种刻凿或画在岩石上的图像。岩画艺术遍布世界各地，仅内蒙古阴山山脉、贺兰山北部、乌兰察布高原等处，发现的岩画就有两万多幅之巨。

史前文化艺术研究者认为：岩画艺术是产生在旧石器时代的人类最早的艺术形式，是远古人类聪明智慧的展现。

岩画是远古人类在文字产生之前的艺术萌芽，是原始造型艺术语言的重要部分，是史前时代用形象撰写的“百科全书”。

内蒙古是岩画遗存最多的地区之一，发现的岩画数量之多，内容之丰富，分布之广，是非常罕见的，可称为世界文化艺术宝库中的一颗璀璨的明珠。内蒙古阴山山脉西段的毫牙尔宝格达（二狼山）和鄂尔多斯高原北部的阿尔巴斯（桌子山）岩画，可以说

发现于嘉峪关黑山的岩刻画《狩猎图》生动刻画了围猎野兽的场面。



是中国最早期岩画的代表。

中国北方的原始民族，用最简陋的工具，完成了他们最初的思维印迹。从各种动物到日月神灵，从生活、生产、征战舞蹈到生殖崇拜，看似简单的画面，却蕴含着丰富的内容，表现出原始人类强大的生命力和非凡的创造力。

内蒙古的岩画不仅代表了远古草原文化，也是全人类文化遗产的重要组成部分。这些规模宏大的岩画，对现代人研究考古学、文化人类学、文字史学、历史学、民族学以及美学、艺术史等，都有着极其重要的价值。

内蒙古的岩画中，有直接表现生产活动和社会生活的场景，也有崇拜和祭祀图像。人面像岩画在旧石器时代晚期和新石器时代早期就已存在，它可能代表太阳、月亮、星星等崇拜物像，还可能代表某种神灵、巫师或某种恶魔，这些都源自北方原始先民崇敬日月星辰和神灵的传统心理和习俗。要完全解读岩画的内容和意义，或许是一个永远的难题，因为它们可能是在一种神秘的、变了形的神人同形论的意图下制造出来的。

原始先民面对具有无限威力的一切自然力量，最直接的思路就是把它们人格化，认为它们有灵魂、思想、意志和情感，通过对它们的虔诚的膜拜，达到驾驭它们的目的。他们画上狩猎的场面，是祈愿每次出猎都能满载而归；画上男女交媾，是祈求子孙繁衍生息；画上男人女人生殖器，是把生殖看做是最为神圣的事业……在远古，人类渴望战胜洪荒猛兽，祈求人口繁多，那时的巫师为了顺应原始先民的意愿，把各种寓意深刻的生殖崇拜图像刻画在岩石上，作为顶礼膜拜的圣物。

岩画中，也有面目诡异的脸，形状各异，神情不同，均无耳朵，这些神秘莫测的形象，可能是祭祀活动中能够通灵的巫师。

原始人的巫术活动与艺术活动相互交织融为一体，在今天看来属于艺术活动的岩画与原始人的歌唱、舞蹈，其实首先都是祭祀活动的重要组成部分。

宁夏贺兰山到甘肃祁连山一带，也有大量岩画，其中贺兰山是岩画分布丰富而集中的地方，离银川四十余公里的贺兰山口尤为典型。这些岩画是历史上活动于此间的史前人类和不同游牧民族在不同时期刻画的，最古老的岩画是距今一万年前的刻画的。



《铜壶镶嵌狩猎图》  
表现的是人拿着长矛与野  
兽搏击的狩猎场景。

贺兰山的岩画也以人面像、生殖崇拜、狩猎、放牧、动物、舞蹈、星辰等内容为主，反映了远古先民的生存景象和精神追求。

岩画遍布全世界，从某种角度说，它是超越空间、超越时间的文化现象，是原始人的普遍语言，它使人类文明史追溯到比文字记录的历史远为悠长的过去。

《内蒙古阴山人面纹》（新石器时代，内蒙古狼山）中，符号般的简练刻画，既似人物面部和须发，又像光芒四射的太阳图案。类似这样的图形，在同一时期其他地域的岩画中也大量出现。无疑，这是人类童年时代一种共同的信仰和愿望。

《将军崖稷神图》（新石器时代，江苏连云港），这些图形线条稚拙，造型简朴，却不易解读。有人将它们看做植物和农作物，象征原始人类与初期农业之间的联系，并暗示着人与自然之间必然相关的命题。有人则把这些图形视为神奇的性灵之物，那放射状的树冠图形应是戴着光冠的太阳神；其他大小不同的圆形是各种神灵的面具，其中一个扁圆形面具上的菱形是女阴的象征，是生殖崇拜以及母系权力的体现；另外的几个简略符号，应是巫师在主持着祭典的形象。

《战争庆典牧放图》（新石器时代，云南沧源），作品由祭典舞蹈、村寨牧民、战争对抗三个部分组成。在岩画的中心部分，一条横线表示村道，人畜在村寨中和平相处。画面的下方是一场惊心动魄的拼杀械斗场景，人们或搭弓引箭，或挥舞枪棒，或拳脚相向，尸首横卧地面。画面的上方，有一群大小不同的舞者，他们边跳边摇晃着手上的器具助威，同时口中还念念有词地祷告着。

《太阳神祷祝图》（新石器时代，云南沧源），岩画上，一个头顶着长长羽毛状饰物的人面对着太阳，右手指向太

阳，左手端着一把弓，仿佛在向太阳神祈祷，希求获得神力。画面左侧有一轮闪耀着光芒的红日，红日中央，一位身材魁伟、形态矫健的人在拉弓搭箭。也许此画寓意神已被祈祷人的虔诚感动，正在给他施发神力。

《猛虎捕食图》（新石器时代，甘肃嘉峪关黑山），岩画中，一只硕大的凶恶猛虎正撒开四蹄追逐一群可怜的弱兽。猛虎粗壮有力的前爪下踩踏着一只猎物，其余幸免于难的弱兽正惊惧地各自奔逃。这是一幅先民们对猛兽威力的崇拜图，也表现出他们的敬畏心理。



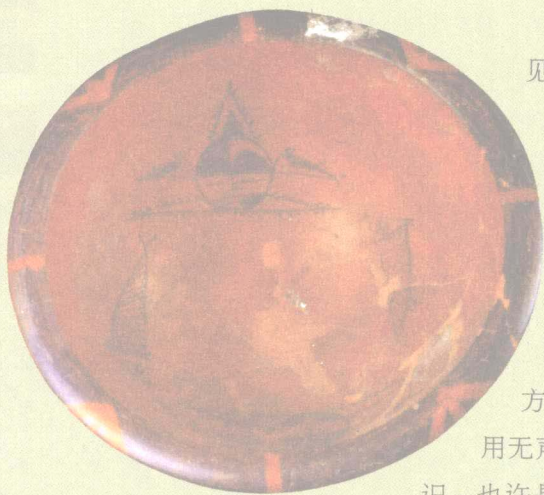
## 彩陶绘画

陶器的出现是人类文明发展的一个重要标志。陶器的制作过程，也是先民发现并创造美的过程。最初，人们可能是发现制陶过程中遗留在陶器上的痕迹很美观；后来，可能有意留下一些纹饰；再后来，人们发现了点、线、面构成的图案的美感作用；继续发挥人类想象力的结果是，人类在不同地区不约而同地发展出了彩陶绘画艺术。

中国人制作的彩陶，由于地域不同、时间不同、宗教习俗不同，所以描绘形式各异，造型和风格也不同，考古学家将其划分为大汶口文化彩陶、红山文化彩陶、河姆渡文化彩陶等几大类。其中最具有代表性的是半坡型、庙底沟型及马家窑型的彩陶艺术。

在河南省渑池县仰韶村首先发现的仰韶文化，是新石器时代中期重要的考古学文化。从它的遗址中出土了许多精美的彩陶。彩陶的器壁、口内或器内，常绘有动植物的纹样，这些纹样如同岩画一样，诉说着先民的生活生产方式和他们观照自然的方式。

《鸛鱼石斧图》（新石器时代仰韶文化），这是一只宽口直腹平底橙红色砂陶缸，画中鸛鸟双腿前撑，身体略向后仰，昂首瞪眼，很用力的姿态，仿佛只有如此才能叼稳嘴上的鱼。一只巨大石斧竖立于鸛之前，白底褐线劲勒，四道横线将石斧牢固地捆绑在柄上，握手处用褐色涂抹，并隐现出绳痕。这件作品颜色对比鲜明，风格独特，是原始时期的陶绘珍品。



这件《人面鱼纹盆》属于仰韶文化，其中人的五官均比例适中，它反映了当时的半坡先民以鱼为图腾的意识。

这件《舞蹈纹彩陶盆》自然古朴。



半坡型彩陶纹饰有鱼纹、鹿纹等，可以想见当时人们主要以渔猎经济为主。

最精彩的一件彩陶要数《人面鱼纹盆》（新石器时代仰韶文化），在盆底对称画着两张人面和两条鱼。其人物面部和鱼纹图案组合成极具寓意的装饰纹样，人物头上佩戴着锥形饰物，嘴上衔着双鱼，两耳横挂双鱼。线条造型匀称，在一些地方施以块面平涂，画面清晰、劲挺、豪爽，用无声的语言向我们描述着当时人们的心理意识：也许是对鱼的崇拜，也许是祈求捕鱼丰收，也许是与生殖有关的多子多福的愿望，也许是连年有余的期望。

鱼在中国语言中具有生殖繁盛的祝福含义。鱼纹可能就是半坡氏族图腾崇拜的徽号。

马家窑文化是新石器时代中晚期文化，因首先发现于甘肃省临洮县马家窑而得名。

仰韶文化的另一种类型庙底沟型，就是以鸟为图腾的氏族，而马家窑文化则属于分别以鸟、蛙为图腾的两个氏族部落。到马家窑文化，鸟纹已开始漩涡化，形象模拟太阳，可见鸟纹与拟日纹本来是有联系的。

青海大通县上孙家寨出土的马家窑文化彩陶《舞蹈纹彩陶盆》，盆内壁绘五人一组，共三组十五人，正手拉手地跳舞。画面重复排列的舞蹈人物携手成排，双腿分开，身体向左，发辫和腰间飘带随着翩翩起舞而摆动。为了表现动感和

旋转，还将每组靠边者的手臂以双线重复。人物腿侧有似是男根式的装饰物。对生殖的崇拜，是生命受到自然灾害和野兽或疾病侵袭的严重威胁时先民们发出的由衷愿望。

原始绘画的意义首先在于它的实用功能，但随着劳动实践和意识活动的复杂化，人们开始追求美感和装饰的目的。如庙底沟型彩陶《白衣彩陶纹》（新石器时代仰韶文化），陶盆造型大口小底曲腹，彩绘只施于盆外壁上半部，在橙色底质上用黑白色勾画一系列弧线与螺旋纹组合的连续图案，具有动感的旋转、流动效果。

彩陶中的几何花纹最能反映先民审美智慧的加强。方格纹由鱼鳞、渔网或编织物演化而来，折波纹是水波或远山的写意，曲线纹则是鸟纹的简化……

## 青铜纹饰

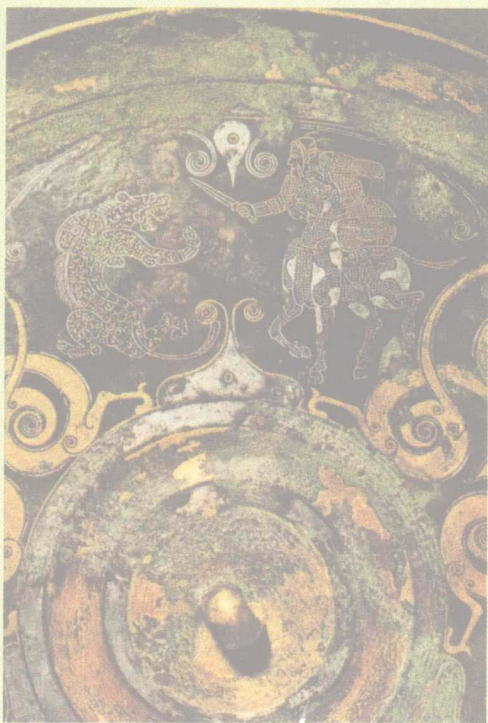
中国远在夏代，就已经从石器时代进入到铜器时代。到了商代，青铜冶炼技术的提高，使得青铜器开始广泛使用。因此，夏、商、西周和春秋时代是青铜器铸造的辉煌时期，在历史上也称之为青铜时代。

青铜的用器和礼器有鼎、鬲、簋、爵、觚、尊、壶、卣、盘、盂、簠、豆、鉴等，乐器有钟、铙等，武器有戈、矛、斧、钺、刀、剑等。这些青铜器，形制端庄厚重而华丽，纹饰大方优美而质朴。以青铜工艺为代表的美术创作，是继原始彩陶以后出现的中国古代美术史上的又一个高潮。青铜器中的食器和酒器是服务于奴隶主奢侈豪华生活的，也是标志着贵族等级权威的礼器，因此它们造型庄严、凝重、华美。

青铜器的装饰花纹，多位于器物的腹、颈、圈足和盖等部位，多为动物纹（饕餮纹、夔纹、龙纹、鸟纹、象纹、鹿纹）和几何纹类（云雷纹、绳纹、环带纹）等。青铜纹饰具有统一性，许多纹饰有相似的特点：以鼻为中线左右对称排列，上端第一道是角，角下面有目。有的目上还有眉，目两侧有耳。多数有曲张的爪，两侧有左右展开的龙形纹样。具有这个模式的青铜纹饰，旧称“饕餮纹”，通常称为“兽面纹”，主要流行于商代和西周早期。饕餮是古代传说中



《金银错刺虎铜镜》是一件商周时期的青铜器，上面的一个骑马的武士正欲挥剑刺一只张牙舞爪的老虎，画面极具写实性。



贪食的凶兽，可能有特定的含义。

商代已进入奴隶社会，人们从各种自然力中抽象出一个至上的天神，作为其他自然力的主宰，同时它也主宰人间的事务。对这个天神，人并不能驾驭它，只能把它视为威力无边、喜怒无常的暴君。人们不能与它直接对话，只能由通灵的巫觋转达祈愿之意。于是，源自原始社会的占卜行为，到了商代更为盛行，甚至无事不卜，无日不卜，禁忌日多，迷信普遍。巫觋通神的工具之一便是青铜礼器，而礼器上的兽面纹所发挥的正是通天地的作用。

一个有趣的现象是，兽面纹都呈左右对称。它也许是两个兽形在当中结合的结果；也许是平面表现立体的技术上的要求使然。

从商早期到西周早期，兽面纹的色彩有增无减，怪异