

2008 经报版

申论

临考冲刺试卷

公务员录用考试命题研究专家组 编写
知名公务员录用考试辅导专家 陈 统 主编

编写依据新

真正依据2008年公务员录用考试大纲精心编写

设计理念新

标准试卷形式+精准到位解析，全面提升“冲刺”效果

试卷内容新

引用最新资料，设置大量原创试题，提供全新解题思路

经济日报 出版社

申论临考冲刺试卷

公务员录用考试命题研究专家组 编写

温馨提示

本书随书赠送一张公选通在线学习卡，如读者未见此卡，可向当地经销商索要，或者致电我们的服务热线（010-82896611）索取。

读者的需要就是我们的宗旨，祝考生复习愉快，考试顺利！

公选通在线 (www.gongxuan.com)

经济日报出版社

北京海淀区中关村大街118号 邮编 100081 电话 (010) 82896611

本试卷内容仅供参考，如有变动，恕不另行通知。如有疑问，请向本出版社或经销商咨询。

图书在版编目(CIP)数据

申论临考冲刺试卷/公务员录用考试命题研究专家组
编写. —北京:经济日报出版社,2007.10

ISBN 978-7-80180-784-7

I. 申… II. 公… III. 公务员—招聘—考试—中
国—习题 IV. D630.3-44

中国版本图书馆 CIP 数据核字(2007)第 158921 号

申论临考冲刺试卷

编 者	公务员录用考试命题研究专家组
责任编辑	刘雪芹
责任校对	崔 岩
出版发行	经济日报出版社
地 址	北京市宣武区白纸坊东街 2 号(邮政编码:100054)
电 话	010-82896084(编辑部) 63567684(总编室) 63567683(发行部)
网 址	www.edpbook.com.cn
E-mail	jjrb58@sina.com
经 销	全国新华书店
印 刷	北京通州京华印刷制版厂
开 本	787mm×1092mm 1/16.
印 张	8
字 数	282 千字
版 次	2007 年 10 月第一版
印 次	2007 年 10 月第一次印刷
书 号	ISBN 978-7-80180-784-7
定 价	22.00 元

版权所有 盗印必究 印装有误 负责调换

对本书内容有任何疑问及建议,请致电公选通在线服务中心。服务热线:(010)82896611

前 言

《中央机关及其直属机构 2008 年度考试录用公务员公共科目考试大纲》在党的十七大胜利闭幕之际终于公布了!

综观新大纲,与 2007 年相比,2008 年《申论》部分变化不大,但试题的难度不会比 2007 年小,考查的问题将会更专业,更具针对性。为了更好地帮助应试者顺利通过 2008 年中央及地方公务员考试,经济日报出版社特携手公选通在线组成公务员录用考试命题研究专家组,编写了这本《申论临考冲刺试卷》,旨在帮助应试者在最后的复习阶段熟悉一下试题类型,体验一下考场氛围,做一次临考大冲刺。

本书编写组成员均为中共中央党校、中国人民大学、北京大学、清华大学、中国社会科学院等单位对公务员考试有长期、深入研究的博士、博士后和组织部门及人事部门的教授和专家,有的还参加了公务员考试命题、阅卷等工作,具有很高的权威性。

本书是专家组成员严格按照 2008 年考试大纲和党的十七大精神精心编写而成。全书共包括科学发展观、文化建设、“黑砖窑”虐工事件、房价调控、自主创新、教育公平、大学生就业等 17 个社会热点专题,共计 17 套冲刺试卷。每套试卷给定材料字数符合近几年命题趋势,题目设置精准到位,不仅准确地把握了公务员录用考试的命题规律和趋势,而且还收录了大量的原创题目以及党的十七大的相关内容,极具预测性。除此之外,每套试卷均给出了操作性极强的参考答案,参考例文中心明确、条理清晰、文笔优美,是应试者进行申论写作的良好素材!

为了给应试者提供最具代表性的申论素材,本书引用了部分报纸、杂志、图书以及网络上的资料。由于时间仓促,部分文章的作者、出处及来源未能一一标明,我们将进一步核实材料的相关情况,尽快与作者取得联系。请相关作者见到本书后,及时与责编联系(E-mail: 111652@vip.sina.com),以便领取稿酬。

本书的出版,凝聚了公选通在线专家们的智慧和辛劳,并在编写过程中借鉴和吸收了相关教材的一些成果,得到了许多业内人士的大力支持,在此一并表示由衷的感谢。由于时间紧迫,水平所限,书中纰漏之处,恳请广大读者批评指正。

抓住一次机会,成就一生精彩!愿我们的努力,换来您美丽人生!

公务员录用考试命题研究专家组

目 录

中央机关及其直属机构 2008 年度考试录用公务员公共科目考试大纲	(1)
申论临考冲刺试卷一 科学发展观	(5)
参考答案	(10)
申论临考冲刺试卷二 文化建设	(12)
参考答案	(18)
申论临考冲刺试卷三 山西“黑砖窑”虐工事件	(20)
参考答案	(26)
申论临考冲刺试卷四 房价调控	(28)
参考答案	(33)
申论临考冲刺试卷五 自主创新	(34)
参考答案	(39)
申论临考冲刺试卷六 商业贿赂	(41)
参考答案	(46)
申论临考冲刺试卷七 保护知识产权	(48)
参考答案	(53)
申论临考冲刺试卷八 节约能源	(55)
参考答案	(60)
申论临考冲刺试卷九 教育公平	(61)
参考答案	(66)
申论临考冲刺试卷十 保护弱势群体	(67)
参考答案	(72)
申论临考冲刺试卷十一 农村医疗卫生改革	(74)
参考答案	(79)
申论临考冲刺试卷十二 大学生就业	(81)
参考答案	(86)
申论临考冲刺试卷十三 暴力拆迁	(88)
参考答案	(93)
申论临考冲刺试卷十四 腐败问题	(95)
参考答案	(100)
申论临考冲刺试卷十五 人口性别比例失调	(102)
参考答案	(107)
申论临考冲刺试卷十六 科学发展与环境保护	(109)
参考答案	(114)
申论临考冲刺试卷十七 网络文化	(116)
参考答案	(121)

中央机关及其直属机构 2008 年度考试录用公务员 公共科目考试大纲

为了便于应试者了解、准备和参加中央机关及其直属机构 2008 年度考试录用公务员的公共科目笔试，人事部人事考试中心组织有关专家编写了《中央机关及其直属机构 2008 年度考试录用公务员公共科目考试大纲》，供应试者参考。

一、公共科目笔试内容

中央机关及其直属机构 2008 年度考试录用公务员公共科目笔试分为行政职业能力测验和申论两科。全部采取闭卷考试方式。

行政职业能力测验为客观性试题，考试时限 120 分钟，满分 100 分。

申论为主观性试题，考试时限 150 分钟，满分 100 分。

二、作答要求

(一) 行政职业能力测验

应试者务必携带的考试文具包括钢笔或圆珠笔、2B 铅笔和橡皮。

要求应试者必须用 2B 铅笔在答题卡上作答。作答在试题本上或其他位置的一律无效。

(二) 申论

应试者务必携带的考试文具包括黑色字迹的钢笔或圆珠笔、2B 铅笔和橡皮。应试者必须用 2B 铅笔在指定位置上填涂准考证号，用钢笔或圆珠笔在答题卡指定位置上作答。在非指定位置作答或用铅笔作答的，一律无效。

三、行政职业能力测验介绍

(一) 测试内容

行政职业能力测验主要测查与公务员职业密切相关的、适合通过客观化纸笔测验方式进行考察的基本素质和能力要素，主要包括言语理解与表达、数量关系、判断推理、常识判断、资料分析等内容。

言语理解与表达主要测查应试者运用语言文字进行交流和思考、迅速而又准确地理解文字材料内涵的能力。它包括根据材料查找主要信息及重要细节；正确理解阅读材料中指定词语、语句的准确含义；概括归纳阅读材料的中心、主旨；判断新组成的语句与阅读材料原意是否一致；根据上下文合理推断阅读材料中的隐含信息；判断作者的态度、意图、倾向、目的；准确、得体地遣词用字等。

数量关系主要测查应试者理解、把握事物间量化关系和解决数量关系问题的技能，主要涉及数字和数据关系的分析、推理、判断、运算等。

判断推理主要测查应试者对各种事物关系的分析推理能力，涉及对图形、语词概念、事物关系和文字材料的理解、比较、组合、演绎和归纳等。

常识判断主要测查应试者的法律知识运用能力，涉及宪法、民法、商法、行政法、经济法、刑法、诉讼法等。

资料分析主要测查应试者对各种形式的文字、图形、表格等资料的综合理解与分析加工的能力，这部分内容通常由数据性、统计性的图表数字及文字材料构成。

(二) 题型介绍

第一部分：言语理解与表达

一般包含一段话或一个句子，要求应试者选出与所提要求最相符合的一项。

例题：英国著名的物理学家、化学家法拉第曾经提出过关于电磁学说的基本理论，由于他不善表达，文字晦涩，又缺乏数学说明，所以当法拉第首次提出电磁学理论时，并没有多少人注意。一直到麦克斯韦用流利的语言和明白的数学公式对电磁学理论进行说明之后，电磁学说才得到世界的公认。

这段文字强调了什么的重要性? ()

- A. 创新 B. 语言 C. 理论 D. 表达

(解答: D)

又例如:

电视读报是二次_____报刊信息, 它_____报刊精华, 聚焦热点话题。

- A. 整合 浓缩 B. 读取 提炼 C. 编排 体现 D. 加工 抽取

(解答: A)

第二部分: 数量关系

第一种题型: 数字推理。每道题给出一个数列, 但其中缺少一项, 要求应试者仔细观察这个数列各数字之间的关系, 找出其中的排列规律, 然后从四个供选择的答案中选出最合适、最合理的一个来填补空缺项, 使之符合原数列的排列规律。

例题: 1, 3, 5, 7, 9, ()

- A. 7 B. 8 C. 11 D. 13

解答: 正确答案是 11。原数列是一个等差数列, 公差为 2, 故应选 C。

第二种题型: 数学运算。每道题给出一道算术式子, 或者表达数量关系的一段文字, 要求应试者熟练运用加、减、乘、除等基本运算法则, 利用基本的数学知识, 准确、迅速地计算出结果。

例题: 甲、乙两地相距 42 公里, A、B 两人分别同时从甲乙两地步行出发, 相向而行, A 的步行速度为 3 公里/小时, B 的步行速度为 4 公里/小时, 问 A、B 步行几小时后相遇? ()

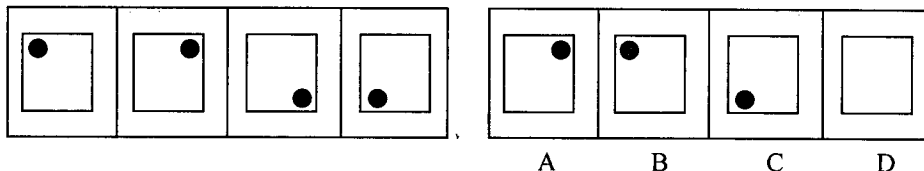
- A. 3 B. 4 C. 5 D. 6

解答: 正确答案为 D。你只要把 A、B 两人的步行速度相加, 然后被甲、乙两地间距离相除即可得出答案。

第三部分: 判断推理

第一种题型: 图形推理。每道题给出一套或两套图形, 要求应试者认真观察找出图形排列的规律, 选出符合规律的一项。

例题:



在例题中, 黑点在正方形中顺时针移动。在第 5 个图形中, 应该正好移动到左上角。因此, 正确答案是 B。

第二种题型: 定义判断。每道题先给出一个概念的定义, 然后分别列出四种情况, 要求应试者严格依据定义选出一个最符合或最不符合该定义的答案。

例题:

健康: 指一个人智力正常, 行为合乎情理, 能够适应正常工作、社会交往或者学习, 能够抵御一般疾病。根据健康的定义, 下列属于健康的是()。

- A. 大学教授老李, 虽然五十多岁, 但工作起来仍然精力充沛, 在今年春天患流感
B. 张婶十九岁的儿子肖聪, 读书十一年还是小学二年级水平, 但是从小到大没生过什么大病, 体力活可以干得很好
C. 小胡硕士毕业后, 工作表现一直很优秀。自一次事故后, 当工作压力比较大的时候就会精神失常
D. 小刘身体很好, 工作非常努力, 但是很多同事说他古怪, 不愿与其交往

解答: 此题的正确答案为 A。

第三种题型: 类比推理。给出一对相关的词, 然后要求应试者仔细观察, 在备选答案中找出一对与之在逻辑关系上最为贴近或相似的词。

例题: 阳光: 紫外线

- A. 电脑: 辐射 B. 海水: 氯化钠 C. 混合物: 单质 D. 微波炉: 微波

解答: 阳光与紫外线、海水与氯化钠的关系都是整体与组成部分的关系, 故正确答案为 B。

又例如:

()对于梨相当于服装对于()

- A. 苹果——毛衣 B. 水果——衬衣 C. 书包——鞋帽 D. 果汁——衣橱

解答：梨是一种水果，衬衣是一种服装，因此，正确答案是B。

第四种题型：逻辑判断。每道题给出一段陈述，这段陈述被假设是正确的，不容置疑的。要求应试者根据这段陈述，选择一个最恰当答案，该答案应与所给的陈述相符合，应不需要任何附加说明即可以从陈述中直接推出。

例题：科学家对76位心脏病患者进行了研究，他们分别采用“一名志愿者带一只狗前去探望病人”、“一名志愿者前去探望病人”以及“没有志愿者”三种方法分别测试这些病人的反应。结果发现第一种情况下病人的焦虑程度下降了24%，第二种情况下病人的焦虑程度只下降了10%，第三种情况下病人的焦虑程度仍保持原来水平。因此科学家认为，狗能帮助心脏病病人降低焦虑情绪。

下面哪一项最能削弱科学家的论点？()

- A. 带狗和不带狗探视的实验分别选在两个不同的时间段
B. 在带狗的志愿者中，绝大多数喜欢并自己饲养宠物狗
C. 在被探望的病人中，绝大多数喜欢并自己饲养宠物狗
D. 志愿者带去探望病人的大多数狗都是性情比较温顺的

解答：观察A、B、C、D四个选项，似乎都能削弱科学家的论点：狗能帮助心脏病病人降低焦虑情绪。但选项C“在被探望的病人中，绝大多数喜欢并自己饲养宠物狗”直接说明研究对象（心脏病病人）的样本太特殊（绝大多数被研究的心脏病病人喜欢并自己饲养宠物狗），不具有代表性，因此C最能削弱科学家的论点。故C是正确答案。

第四部分：常识判断

例题：下列属于地方性法规的是()。

- A. ××省人大常委会通过的《××省人才市场管理暂行条例》
B. ××省人事厅颁布的《××省人才流动管理暂行办法》
C. ××省人民政府制定的《××省城市供水管理办法》
D. ××省人事厅转发人事部制定的《公务员录用面试考官管理暂行办法》

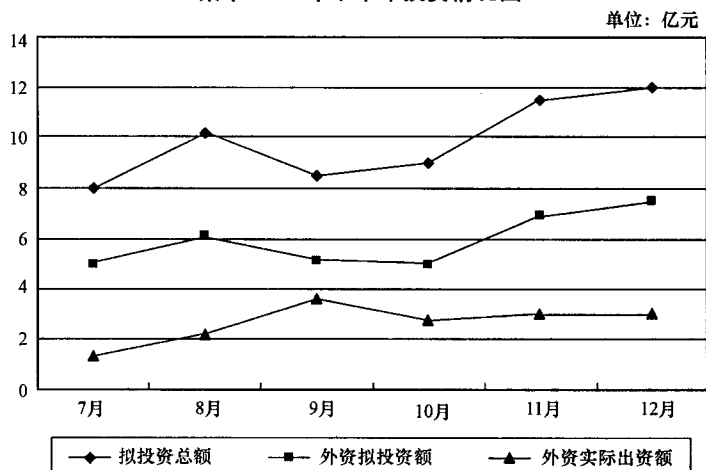
解答：根据《中华人民共和国立法法》第六十三条“省、自治区、直辖市的人民代表大会及其常务委员会根据本行政区域的具体情况和实际需要，在不同宪法、法律、行政法规相抵触的前提下，可以制定地方性法规。较大的市的人民代表大会及其常务委员会根据本市的具体情况和实际需要，在不同宪法、法律、行政法规和本省、自治区的地方性法规相抵触的前提下，可以制定地方性法规，报省、自治区的人民代表大会常务委员会批准后施行”的规定，正确答案为A。

第五部分：资料分析

针对一段资料一般有1~5个问题，应试者需要根据资料所提供的信息进行分析、比较、计算，从四个备选答案中选出符合题意的答案。

例题：根据下图提供的信息回答问题。

某市2006年下半年投资情况图



1. 该市 2006 年下半年中, 哪一个月的外资实际出资额在当月外资拟投资额中所占比重最高? ()
A. 8 月 B. 9 月 C. 10 月 D. 11 月

(解答: B)

2. 下列说法中正确的是()。

- I. 2006 年第四季度外资实际出资额总计约达 9 亿元
II. 该市拟投资总额在 2006 年 9 月份为下半年最低
III. 2006 年下半年该市外资拟投资额达到拟投资总额 40% 以上

- A. II B. III C. II、III D. I、III

(解答: D)

四、申论介绍

申论主要通过应试者对给定材料的分析、概括、提炼、加工, 测查应试者解决实际问题的能力, 以及阅读理解能力、综合分析能力、提出和解决问题能力和文字表达能力。

申论材料通常涉及某一个或某几个特定的社会问题或社会现象, 要求应试者能够准确理解材料所反映的主要内容, 全面分析问题所涉及的各个方面, 并能在把握材料主旨和精神的基础上, 形成并提出自己的观点、思路或解决方案, 准确流畅地用文字形式表达出来。

申论临考冲刺试卷一 科学发展观

满分 100 分

时限 150 分钟

题号	1	2	3	总分	核分人
得分					

一、注意事项

1. 申论考试是对考生阅读理解能力、综合分析能力、提出和解决问题能力、文字表达能力的测试。
2. 作答参考时限：阅读资料 40 分钟，作答 110 分钟。
3. 仔细阅读给定资料，按照“申论要求”依次作答。

二、给定资料

1. 2007 年 10 月 15 日，中国共产党第十七次全国代表大会在北京隆重举行。胡锦涛同志在十七大报告中提出，在新的发展阶段继续全面建设小康社会、发展中国特色社会主义，必须坚持以邓小平理论和“三个代表”重要思想为指导，深入贯彻落实科学发展观。

胡锦涛同志说，科学发展观，第一要义是发展，核心是以人为本，基本要求是全面协调可持续，根本方法是统筹兼顾。

——必须坚持把发展作为党执政兴国的第一要务。发展，对于全面建设小康社会、加快推进社会主义现代化，具有决定性意义。要牢牢扭住经济建设这个中心，坚持聚精会神搞建设、一心一意谋发展，不断解放和发展社会生产力。更好实施科教兴国战略、人才强国战略、可持续发展战略，着力把握发展规律、创新发展理念、转变发展方式、破解发展难题，提高发展质量和效益，实现又好又快发展，为发展中国特色社会主义打下坚实基础。努力实现以人为本、全面协调可持续发展的科学发展，实现各方面事业有机统一、社会成员团结和睦的和谐发展，实现既通过维护世界和平发展自己、又通过自身发展维护世界和平的和平发展。

——必须坚持以人为本。全心全意为人民服务是党的根本宗旨，党的一切奋斗和工作都是为了造福人民。要始终把实现好、维护好、发展好最广大人民的根本利益作为党和国家一切工作的出发点和落脚点，尊重人民主体地位，发挥人民首创精神，保障人民各项权益，走共同富裕道路，促进人的全面发展，做到发展为了人民、发展依靠人民、发展成果由人民共享。

——必须坚持全面协调可持续发展。要按照中国特色社会主义事业总体布局，全面推进经济建设、政治建设、文化建设、社会建设，促进现代化建设各个环节、各个方面相协调，促进生产关系与生产力、上层建筑与经济基础相协调。坚持生产发展、生活富裕、生态良好的文明发展道路，建设资源节约型、环境友好型社会，实现速度和结构质量效益相统一、经济发展与人口资源环境相协调，使人民在良好生态环境中生产生活，实现经济社会永续发展。

——必须坚持统筹兼顾。要正确认识和妥善处理中国特色社会主义事业中的重大关系，统筹城乡发展、区域发展、经济社会发展、人与自然和谐发展、国内发展和对外开放，统筹中央和地方关系，统筹个人利益和集体利益、局部利益和整体利益、当前利益和长远利益，充分调动各方面积极性。统筹国内国际两个大局，树立世界眼光，加强战略思维，善于从国际形势发展变化中把握发展机遇、应对风险挑战，营造良好国际环境。既要总揽全局、统筹规划，又要抓住牵动全局的主要工作、事关群众利益的突出问题，着力推进、重点突破。

2. 在东北某机场，两位母亲争抢刚刚运到的八因子。没抢到的拍着腿痛哭失声：你把我儿子的命拿走了！

2007 年 9 月 11 日晚，在中国血友会的网上聊天群里，河南“血友”冯红梅发布了一条令人悲伤的消

息：安阳的血友病患者赵波（化名），在上月底因内脏出血不止死去了。

流血不止，是因为他们缺乏凝血因子Ⅷ——俗称“八因子”。血友病是一种遗传性凝血因子缺乏症，患者均为男性。而出血部位集中于关节、肌肉和内脏。其中，关节反复出血导致骨骼变形，肌肉萎缩；而内脏和颅内出血则会危及生命——这正是赵波死亡的原因。

这个43岁的农民兼小生意人，在被送往安阳第三人民医院前还挺精神地跟女儿打了一个多小时电话。他只是突然感到“吸不进气儿”，医生给他做了腹腔穿刺，证实为内脏出血。

就像胰岛素之于糖尿病，只要给血友病患者注射“冻干人凝血因子”，出血便可停止，即无性命之忧。按照赵波的症状和身体条件，1000单位的八因子足以挽救他的生命。

1000单位，5支20毫升容量的注射瓶，放不满一只手掌，但安阳三院一支也没有。联系郑州的各大医院，没有；联系河南各医药公司，没有。联系了整整两天，1个单位的八因子也没有。

在常人难以想象的剧痛中，赵波近乎绝望地等待。女儿摸了摸他的肚子，“硬邦邦的，里面都是血”。捱了一夜两天之后，这个坚强的、几乎从不呻吟的汉子叹了一口气：“疼死我了。”

然后，他离开女儿。

这是近一个月以来，血友们听到的第三起死亡消息。此前，沈阳和北京均有血友病患者死亡，原因相同：出血不止，没有凝血因子救命。血友病的发病率在0.5/10000至1/10000之间。根据世界血友病联盟的估算，中国血友病患者数量在6~10万人，4/5为因子Ⅷ缺乏，其中超过一半为重度患者。

今年7月份后，被血友病患者称为“救命药”的凝血八因子出现断货。和冯红梅一样，10万中国血友病患者开始感受到死亡的威胁。

一药难求

在上海治疗血友病最著名的瑞金医院，门诊用药已经告罄，住院部“尚有少量”。住院部仅存的这一点药，还是由上海市政府出面，向国内各血液制品企业协调调拨得来，“仅限于危急病人抢救生命”。

上海仁济医院，上个星期仅从安徽绿十字公司购得八因子二十余支。“现在就剩几支库存。”药剂科采购负责人徐女士说。

在世界血友病联盟广州中心所在地——广州南方医院，八因子断货已经两个月。血友病治疗中心负责人孙竞教授介绍，南方医院院长日前专门开会，“不惜任何代价，一定要把八因子买到”。但至今仍无货源。

在中国医学科学院血液病医院（天津血研所），中国血友病权威专家之一杨仁池教授称：八因子只是“偶尔有货”。

由于技术要求甚高，国内目前只有华兰、莱士和绿十字三家企业生产凝血八因子。亚洲最大血制品企业华兰公司一名销售经理透露：一个多月以来，全国八因子发货总量在100件（每件60支）以内；而绿十字的一名销售经理则估算，实际数量甚至低于这个数目，且“一发货就立即被患者抢购，医药公司和医院基本没有存货”。

“这一次的缺货是全国性的，”中国血友会负责人、血友病患者孔德林认为，“全国10万患者，最多5%能够得到药物救治。”

9月4日，14个国内各地血友病患者联谊团体联名向国家有关部门发出呼吁信，“请求中国政府采取紧急行动”，以解决药品紧缺，挽救重度患者的生命。

6天后，华兰公司总经理安康给中国血友会负责人孔德麟打来电话，告知“中央已经重视到这个问题，吴仪副总理做了专门批示”。血友病权威专家、天津血研所杨仁池教授接受采访时则介绍：上个星期，卫生部成立督导组进行血友病治疗专题调研。

但短期来看，一药难求的状况仍将继续。全国政协委员冯世良分别给卫生部部长陈竺和药监局局长孙明立写信，希望尽快解决药品短缺问题。他还讲了这样一个故事：在东北某机场，两位母亲争抢刚刚运到的八因子。没抢到的拍着腿痛哭失声：你把我儿子的命拿走了！

0.2：及格线以下

血友病是一种终身携带但并不会恶化的疾病。目前没有根治办法，但只要采取替代治疗，即注射凝血因子，患者就可以正常生活。

“凝血因子就像我们的粮食，”中国血友会负责人孔德林形容说，“只要保证充足的药，血友可以像正

常人一样生活。”

要“有粮食吃”，最关键的是两点：钱和药。相比缺药这个阶段性爆发的危机，缺钱更是长期以来困扰绝大多数患者的主要因素。“有药也买不起，才是中国患者最大的问题。”

自从儿子谢书淇在3个月大的时候检查出患有血友病，冯红梅“花钱如流水”，儿子长到7岁，家里“已经在赤贫线上”。

冯红梅在一家超市做销售员，丈夫辞掉工作专门在家照顾儿子，全家月总收入不到3000元。他们已经欠下了十多万元外债，冯红梅母亲的工资干脆就放在他们家里，丈夫的两个哥哥是普通铁路职工，7年以来每个月都要挤出一部分工资“填这个无底洞”。

冯家的情况是中国绝大多数血友病患者家庭的写照。因为缺钱，甚至缺少必要的相关科学知识，“75%以上的患者没有得到足够的治疗”。绿十字公司一位经理称，“在很多地方，患者甚至只能注射杜冷丁和吗啡来缓解疼痛。”

按照世界血友病联盟的数据，一个国家的凝血因子总用量除以人口总数，得到的数值就可以反映这个国家血友病患者受到治疗的程度。数值1是及格线，欧美发达国家数值普遍在5到6之间，而中国的数值为不到0.2。

要达到及格线，中国年需凝血因子13亿单位。而即使在血液制品生产高峰期的2004年，国内八因子年产不过4000万至6000万单位。

这让大多数中国血友病患者生活质量因此远低于正常人——关节损坏导致残疾，失去学习和劳动能力，是最普遍的现象。

7岁的谢书淇也没能逃过此劫。他的左膝关节肿大如成年人，已不能正常行走。这个喜欢画画和唱歌的活泼孩子，6岁上学，一年级总共在学校时间为36天；二年级还没能返回过课堂。

他一个朋友也没有，绝大部分的日子在二楼家中的床上度过。不发病的时候，他就搬把椅子坐到阳台上，呆呆地看着外面的“大树、汽车”。他很乖，一般的疼痛哼都不哼一声，妈妈冯红梅则坐在房内，心酸地看着儿子孱弱的背影。

在全国政协委员冯世良写给卫生部部长陈竺的信中，请求国家“从医保政策上解决血友病患者治不起病的难题”。他介绍说，上海、北京、天津等发达大城市均已将血友病列入大病医保或门诊特殊病种，但在广大欠发达地区，问题仍亟待解决。

冯世良还代转了一封患者母亲写给他的信。这个叫陈枝军的母亲，在儿子关节出血，疼得死去活来之时，抱着孩子上了7楼窗台。

在她准备跳下去的一瞬间，儿子突然强忍哭声：“妈，我不疼了。”

一刀切的后果

血液制品企业同样在这一个月中坐立难安，一面是凝血因子急剧短缺，另一面是企业找不到足够的血浆进行生产。

“我们的凝血因子生产线开工量最多达到设计能力的10%”，作为国内提炼技术最为先进的生产厂家，绿十字公司一名销售经理透露，“这还只是在有血浆供应的情况下。”

他介绍，2004年前，全国血液制品企业投浆量在4500吨到5000吨之间，目前下滑到3000吨以下。“所有的企业都在抢血浆，所有的都抢不够。”

从2004年下半年开始，出于公共卫生安全考虑，国家开始整顿单采血浆站，并进行血浆站改制。在整顿之前，全国约有300家以上血浆站，现在的数量约只有一半。

“血浆原料不足，是目前凝血因子缺货的最主要原因。”广州南方医院血友病治疗中心负责人孙竞教授说，“国家在加强血制品安全的同时，也导致了原料血浆的供应急剧减少。”

孙竞认为，目前的血制品短缺，是2004年以来国家严格整顿的一个滞后效应。“可以说，这是血浆管理转制的阵痛期！但是这个阵痛期实在是太长了。现在不仅八因子缺货，包括白蛋白在内的几乎所有血液制品都面临短缺。”他同时认为，“相关部门有关做法有略微失当之处，不应该一刀切，顾此失彼。”国家同时制定了更为严格的血制品生产管理标准，按照新的标准，采集的血浆必须放置3个月之后才能用于生产，提炼出的血制品还必须经过一定时间的检测期才能投放市场。按照这样的生产周期，即使现在供应足够血浆，加工生产，短时间内也难以解决目前的缺货状况。

3. 针对给定资料中所反映出的严峻的现实问题，单位准备搞一份调研报告，领导安排由你负责，但鉴于你目前刚参加工作不久，领导指示你可以先搞一份调研报告的写作大纲。下面请你列出这份调研报告的写作大纲，并请就“科学发展观”的有关精神为原则，谈谈怎样具体落实“科学发展观”。要求：观点明确，联系实际，分析具体，条理清楚，语言流畅，写作大纲不超过 500 字，就“科学发展观”所展开的阐述不超过 800 字。（40 分）

得分	评卷人

参考答案

1. 汇报提纲要点如下:

(1) 血友病是一种遗传性凝血因子缺乏症,患者均为男性,只要定时给患者注射由凝血八因子制成冻干人凝血因子注射剂,便可维持患者的生命。据相关统计,我国的血友病人达10万人,对于维持生命的所需的凝血八因子需求量较大,然而近期全国性的凝血八因子严重缺货,使10万血友病人感受到死亡威胁。

(2) 由于作为治疗血友病的重要原料——凝血八因子的严重缺货,近期有三位血友病患者因病发而身亡。中央已经注意到这一问题,吴仪副总理做了专门批示,卫生部成立督导组进行血友病治疗专题调研。

(3) 由于缺钱和药,中国的血友病患者接受治疗的程度不到患者的20%,和及格线相去甚远。就短期来看,一药难求的状况仍将继续。

(4) 据相关报道,出于公共卫生安全考虑,国家开始整顿单采血浆站,并进行血浆站改制,造成血浆的供应量大幅下降,致使制造八因子的工厂开工严重不足;同时国家实行了严格的血制品生产标准造成产品的生产周期过长,不能解决目前的短缺状况。我国对进口的血制品的限制从根本上导致这一问题无法解决。

(5) 广大血友病人形成联盟,相互救急,令人感动,但效果无异于杯水车薪,无法解决困扰血友病家属的根本问题。

2. 给定资料中所反映的问题归纳起来主要有五个方面的问题:

(1) 凝血八因子市场供应量远远少于市场需求量,很多医院出现八因子紧缺甚至断货现象。

(2) 生产八因子的技术要求很高,目前国内只有三家企业生产。

(3) 国内目前不能根治血友病,只有采取替代治疗,即注射凝血因子。这意味着患者需要药的同时还要有钱缺钱更是长期以来困扰绝大多数患者的主要因素。

(4) 企业找不到足够的生产原料即血浆进行凝血因子的生产。

(5) 国家自2004年以来严格整顿血制品的安全措施,从一定意义上说,导致了目前血制品的紧张和短缺问题。

胡锦涛在十七大报告中说,科学发展观,第一要义是发展,核心以人为本,基本要求是全面协调可持续,根本方法是统筹兼顾。根据此理论可以分析以上五个方面的原因,其中3、4、5是当前最为严重的“瓶颈”性问题。

首先,就像胰岛素之于糖尿病,血友病患者随时需要凝血八因子,这同时意味着他们随时得身上有钱。正如社会上经常流传着这样的话“这些都是有钱人才能得的病”。事实上,人食五谷杂粮,谁能不生病?至于生什么样的病,又岂是有钱没钱可以说了算的?于是,有钱人得了这样的病,便是花钱如流水,日复一日地填补这个无底洞。没钱人怎么办?于是,相比缺药这个阶段性的爆发危机,缺钱更是长期以来困扰绝大多数患者的主要因素。“有药也买不起,才是中国患者最大的问题。”科学发展观的核心以人为本,解决广大血友病患者的医疗经费问题是首要问题。

其次,中国正处于社会主义初级阶段稳定发展的时期,全国上下正在以科学的发展观为要求而努力构建社会主义和谐社会。企业找不到足够的血浆生产凝血因子,这需要我国全体公民发扬“献血光荣”的旗帜,积极献血,努力献血,全社会全民族行动起来,为构建社会和谐尽力贡献出自己的力量。科学发展观的第一要义是发展,说到底血液原浆问题是一个发展中的问题,其症结在于我国要完善鲜血保障机制。

再次,国家有关部门的一刀切,造成了血制品的短缺,出现了血浆管理机制的阵痛期。而且这个阵痛期持续时间比较长。这主要是因为有关部门没有处理好主流与支流的关系,没有学会“弹钢琴”。虽然整顿了血制品的安全性问题,可是造成了目前的血制品短缺,顾此失彼。

因此,要克服治疗费用的居高临下、血浆供应量的不足以及政府有关部门由于一刀切导致的顾此失彼等上述拯救血友病患者的瓶颈问题,就应该坚持全面协调可持续发展的科学发展观,做到统筹兼顾。另外,解决国家有关部门的管理机制方面的相关问题时,也应该坚持统筹兼顾,切忌一刀切,顾此失彼。

3. 调研报告的要点:

(1) 调研基本情况和相关数据

根据本次调查对象的特殊性,建议本次调研主要采用实地考察法、访谈法和文献法。

①实地考察及相关情况统计

主要包括考察的医院、企业、采血站、病人的情况。

②访谈法资料分析

对相关政策制定部门负责人以及权威专家,企业负责人进行访谈。

③文献法收集相关资料

查对以前的做法,收集国外的做法,对病人的数量、药物的需求量、药物的供给量进行统计分析。

(2) 对凝血八因子短缺的原因进行分析

①从政策制定部门角度

分析目前政策提出的原因,实施的情况,造成的结果。

②从企业的角度讲

分析不能提供充足的八因子的原因。

③从医院的角度讲

分析病人的现状,治疗情况,对药物的需求量。

④从患者的角度

分析其现状,用药的频率,费用等。

(3) 提出解决方案

①政府应该制定解决完善机制性的决策,保证血浆的充分供给,保证病人能看得起病,并划拨经费支持科研攻关,促进药物多样化。

②企业应该积极应对,保证生产的八因子的质量和速度,从源头上解决药品短缺。

③医院应该努力完善配套体制,合理用药并切实减轻患者的负担,同时加强科研攻关,研制攻克血友病的多样化药物。

④大力宣传和弘扬社会主义风尚,鼓励全社会无偿献血,并完善采血体制,保证采血、运输、保存的安全有序。

结语:政府各部门一定要以科学发展观为要求,统筹兼顾,协调发展,从发展的角度不断完善法制,保障以人为本的医疗体制,加大宣传,号召全社会人民积极参与,共同应对。

调研报告可以据此展开论述。

申论临考冲刺试卷二 文化建设

满分 100 分

时限 150 分钟

题号	1	2	3	总分	核分人
得分					

一、注意事项

1. 申论考试是对考生阅读理解能力、综合分析能力、提出和解决问题能力、文字表达能力的测试。
2. 作答参考时限：阅读资料 40 分钟，作答 110 分钟。
3. 仔细阅读给定资料，按照“申论要求”依次作答。

二、给定资料

1. “十七大”期间，文化部党组书记、副部长于幼军就文化建设问题答记者问

记者：为什么党中央把文化建设摆上如此重要的位置？

于幼军：改革开放近 30 年来，中国经济持续、稳定、高速增长，取得了举世瞩目的成就。经济与文化密不可分，经济发展与文化进步互相影响、相辅相成。因此，兴起社会主义文化建设新高潮，是中国特色社会主义事业总体战略布局的客观需要。

记者：面对如此机遇，文化工作者应怎样推动文化大发展大繁荣才能不辱使命？

于幼军：我们文化工作者要准确把握时代的新要求和人民群众的新期待，自觉遵循文化艺术发展规律和社会主义市场经济规律，全面提高建设社会主义先进文化的能力，从以下五个方面努力推动文化大发展大繁荣，兴起文化建设新高潮：

一是要坚持先进文化的前进方向，确立社会主义核心价值体系在多元社会文化中的主导地位，努力建设和谐文化。各级文化部门和广大文化工作者要把建设社会主义核心价值体系作为文化工作、文化建设最为重要的任务，融入文化建设的全过程，贯穿于文艺创作、文化活动和文化建设各方面工作实践当中。二是大力繁荣文艺创作，推出更多的艺术精品，丰富人民群众的文化生活。三是大力发展公益性文化事业。当前的重要任务之一，就是加快建设覆盖全社会的公共文化服务体系。要全面规划并抓紧建设国家、省、市、县、农村乡镇和城市社区乃至行政村六级公共文化设施，争取“十一五”期间基本建成，使全国城乡公共文化设施明显改观。四是大力发展文化产业。我们要站在新的起点上，用更宽广的视野来谋划和推进文化产业发展。五是积极谋划实施文化走出去战略，扩大对外文化交流，扩展中华文化在国际上的影响力。

2. 十七大代表、武汉市市长李宪生自豪地说：武汉市为十七大献上了一份厚礼——以“五大会址”为核心，整合都府堤等资源，形成了红色旅游经典。近五年来，为满足武汉市民的需要，政府在文化方面的投入达几十亿元，相继建成武汉博物馆、武汉体育中心、汉口江滩等标志性文化设施，提升了文化基础设施的综合实力。七个中心城区的所有社区都建立了文化活动室，城区基层文化设施建设网络基本形成。这些投入不仅仅是一种福利和新的经济增长点，也是人民幸福指数增长点，让人们分享到文化发展成果。

我国西部地区 and 广大农村是文化建设的薄弱环节。“十五”期间，我们基本实现了县县有图书馆、文化馆的目标，“十一五”期间，计划基本实现乡镇有综合文化站，行政村有文化活动室。最近中央财政已安排专项资金近 40 亿元，支持各地新建和扩建 2.67 万个农村乡镇综合文化站。这是改革开放以来，中央财政投入最大的一项农村文化基础设施建设项目。

3. “一代人有一代人的文化责任，千百年后的后人如何评价我们这一代的文化成果？”对此，文化部副部长孟晓驷代表感慨地说，中国有着五千年灿烂的文明，先祖为我们留下了许多值得骄傲的文化遗产