

高考美术名师讲坛之

**Classics**

>> 经典教案

.....色彩 | **TWO**

【向书本和老师学习就像乘马车旅行…… 印度古文献《吠陀》】

art

《高考美术名师讲坛》之《素描》

《高考美术名师讲坛》之《色彩》

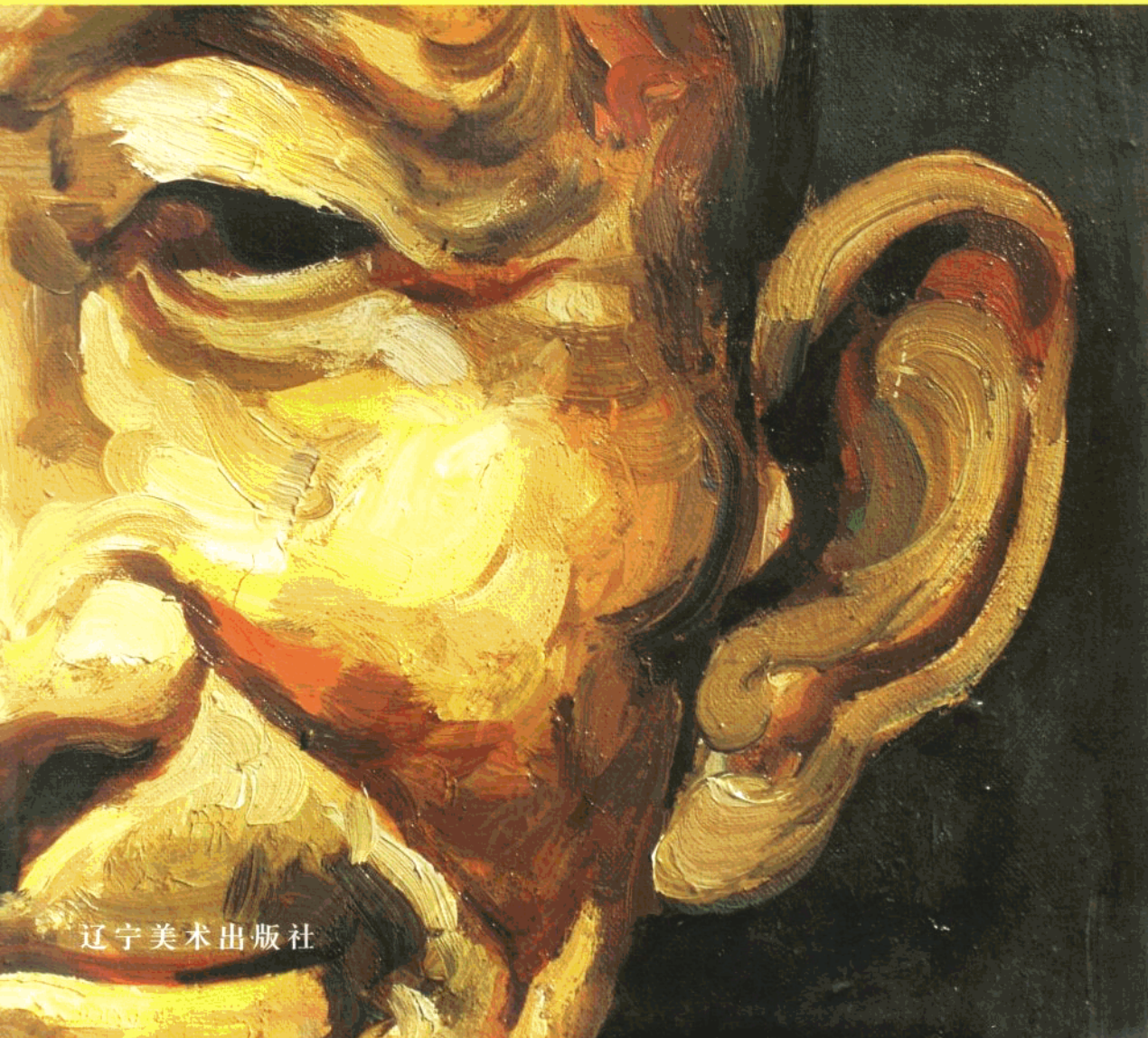
《高考美术名师讲坛》之《速写》

《高考美术名师讲坛》之《设计与创作》

《高考美术名师谈》、《美术特色教育之名校精粹》

丛书主编：田亚洲

辽宁美术出版社



高考美术名师讲坛之

**Classics**

>> 经典教案

.....色彩

**TWO**

辽宁美术出版社

图书在版编目(CIP)数据

高考美术名师讲坛,色彩/田亚洲,付先德等著. —沈阳:  
辽宁美术出版社, 2008.5  
ISBN 978-7-5314-4108-3

I. 高… II. ①田…②付… III. 水粉画—技法(美术)—高  
等学校—入学考试—教材 IV. J121

中国版本图书馆CIP数据核字(2008)第065315号

---

出版者: 辽宁美术出版社  
地 址: 沈阳市和平区民族北街29号 邮编: 110001  
发 行 者: 辽宁美术出版社  
印 刷 者: 辽宁彩色图文印刷有限公司  
开 本: 787mm × 1092mm 1/8  
印 张: 10  
字 数: 35千字  
出版时间: 2008年7月第1版  
印刷时间: 2008年7月第1次印刷  
责任编辑: 肇 齐 刘巍巍  
封面设计: 吴磊平 顾晶晶  
版式设计: 肇 齐 刘巍巍  
技术编辑: 鲁 浪 徐 杰 霍 磊  
责任校对: 张亚迪  
ISBN 978-7-5314-4108-3  
定 价: 78.00元

邮购部电话: 024-83833008  
E-mail: lnmscbs@163.com  
<http://www.lnpgc.com.cn>

He's male, was born in Yichang, Hubei province in 1968. He graduated from Art Department of HuaZhong Normal University with Bachelor of Literature. He studied Paintings in the Central Institute of Fine Arts and Tianjin Academy of Fine Arts. Now he's the special painter of Painting Studio of Three Gorges. He's in China Three Gorges University, and is titled with Vice Professor, Dean of Art Department of Art Academy, Director of Art Teaching in Art Master Program. He's the member of Art Teaching Guide Council of Hubei Provincial Department of Education, member of Hubei Art Association, Vice Chairman of Yichang Art Association. His works and articles have been published on many professional and academic magazines, such as Art Observation, China Oil Paintings, Literature & Art Studies, Meiyuan, Art Guide, China Educational Field and so on. In the last five years, he has got 15 papers and over 100 paintings published. He also has been charge of one provincial research program, participated in two education department research program and his works have been gathered by Art which is the textbook for Hubei's 9-year compulsory education. His paintings have been exhibited at the exhibitions above the provincial level for 16 times and won awards 7 times. Part of his works have been collected by some art organizations and persons that come from USA, Chinese mainland, Taiwan and HongKong.

## 策划 丛书主编

↑《高考美术名师讲坛》

1968年生于湖北宜昌。

毕业于华中师范大学美术系，文学学士，先后于中央美术学院、天津美术学院研修油画，现任三峡大学副教授、艺术学院美术系主任、美术学院硕士点建设美术教育方向责任人，兼任湖北省教育厅高等学校美术教学指导委员会委员、湖北省美术家协会会员、宜昌市美术家协会副主席、三峡画院特聘画家。作品、文章多次刊载于《美术观察》、《中国油画》、《文艺研究》、《美苑》、《美术向导》、《中国教育界》等专业性学术刊物，近五年发表论文十五篇，作品百余幅，主持省级科研项目一项，参与教育厅科研项目二项，作品入编湖北省九年义务教育《艺术》教科书。绘画作品参加省级以上展览十六次，获奖七次，部分作品被美国及中国内地、台湾、香港等地艺术机构或个人收藏。



Tianyazhou+ART……

# ames tian

田亚洲

# EDITION

## 色彩卷主编

### 付先德

中国民主同盟盟员。毕业于湖北美术学院油画专业，现为湖北省宜昌市三峡艺术高中高级美术教师。全国优秀美术教师。宜昌市第一、二届美术学科带头人，湖北省美术家协会会员，宜昌市美术家协会副主席，三峡画院院士、画家。其油画作品参加全国第五届、第六届、第八届、第十届美术作品展，湖北省建党作品展，作品多次发表于国家、省级专业刊物。

## 色彩卷副主编

### 许启新

1962年生，本科学历，中学高级美术教师，湖北省省级骨干教师，荆州市沙市区骨干教师，百名师德先进个人，荆州市高考先进个人，荆州市沙市区教育科研先进个人，现任教于湖北省沙市中学。

### 宋文华

1968年生于湖北天门，毕业于湖北美术学院油画专业，学士学位。多年从事美术高考教学与教研工作，现工作于武汉第十七中学。部分论文、作品获奖并发表于多种刊物上。

### 李云峰

湖北省安陆人，毕业于湖北美术学院，本科学历。现供职于安陆市第二高级中学。湖北省高中美术骨干教师，国家级课题组子课题组长，安陆市“中学学科带头人”评委。《水粉画解析画法》荣获国家级教育科研论文一等奖，《普通高中美术资源开发与利用》荣获国家“十五”重点课题研究结论成果一等奖证书。



付先德



许启新



宋文华



李云峰

人类发展至今的  
色彩感觉、色彩  
感情和色彩想象  
将因为我们的参  
与得以延续……



**乔学军**  
湖北襄樊人，毕业于湖北美术学院师范系，进修于中央美术学院，现为襄樊市襄阳区六中美术高级教师。



**赵新宇**  
毕业于湖北工学院，湖北省优秀教师，宜昌市美术家协会理事，现任宜昌市第七高级中学美术教研组长。



**周文兵**  
出生于1967年，1987年毕业于湖北美术学院油画系，文学学士学位，黄冈美术家协会会员，美术高级讲师，有丰富的高中美术教育教学工作经验，20年来成绩斐然，现任教于武穴市实验高中，论文多次获省一等奖，优质课多次获省黄鹤美育节一等奖；绘画作品获省银奖。2005年受中央电视台邀请，展示绘画才艺。



**郑治**  
土家族，湖北长阳县人，2006年毕业于湖北美术学院，从事高考美术教学工作，有较丰富的备考经验，教学设计《抽象主义》等教案获得市级奖励，《老家》等绘画作品获奖。



**罗书俊**  
毕业于湖北教育学院，中学一级教师，现任教于当阳市第二高级中学，常年从事高中美术基础教学。曾被评为市“优秀教师”，“十佳师德标兵”，多篇教学论文、教学范画发表于各级刊物。



**黄勇**  
毕业于咸宁师范学院美术系，任教于枝江市第四高级中学，从事美术教学11年。  
2006年宜昌市教育局美术教育先进个人。  
2006年获湖北省教育厅第七届美育节指导教师奖，  
2007年获国家教育部第二届，中小學生艺术展演指导教师一等奖。



**周家庭**  
湖北当阳人，湖北美术学院毕业，中学高级教师。长期致力于素描的教学研究，对素描的基础训练有独到的见解和方法，有《素描教学的价值取向》等多篇教学论文发表于《教与学》，《中国教育》，《布鲁特斯》等多幅素描作品发表于书籍和报刊。



**陈萍**  
毕业于湖北美术学院，湖北省美术家协会会员，湖北省优秀教师，现任教于宜昌市第七高级中学。



**鲁斌**  
湖北孝感人，先后毕业于黄冈师范学院美术专业，湖北美术学院油画专业。大学本科学历，获学士学位。从事高中美术教学近19年，现任孝感市文昌中学，英才外国语学校美术专业教师。美术作品多次发表，展出。



**黄义成**  
1964年生于辽宁大连。  
1986年考入湖北美术学院美术教育系，1990年专科毕业。1995年考入湖北美术学院美术教育系本科进修，主修水彩，现任湖北省宜昌当阳市第二高级中学美术教师，现任当阳市美术家协会副主席。美术作品曾多次参加省、地、市各级展览并获奖和被收藏，并有作品发表在美术专业报刊上，辅导的学生作品获国家三等奖，省、地、市一等奖。



**刘晓明**  
毕业于湖北美术学院，宜昌市三峡艺术高中美术教师，湖北省优秀教师，宜昌市协理理事，宜昌市三峡画院画家。《衬布与静物类》《素描》参加宜昌市首届教师艺术节一等奖，《无题》《油画》参加湖北省教师美术作品展，入选湖北省教师优秀作品展，《宝塔山的记忆》《油画》入选中国共产党建党八十年湖北省美术作品展，《衬布与果》《油画》入选湖北省高等学校美术大展，水彩、水粉静物作品被职业技术学院美术教材收录发表。



**田中**  
1972年出生，1996年毕业于黄冈师范。  
2002年毕业于湖北大学，本科学历，现任教于潯水实验高中，中学美术一级教师，潯水县“十佳教师”。  
论文《营造和谐氛围，激发学习兴趣》获湖北省二等奖，课件《常用美术字的笔画特征》获黄冈市一等奖，曾担任“黄鹤美育节”评委工作，任教学生在省、市多次获奖。



**徐少艳**  
1997年毕业于黄冈师范学院美术系，后进修于武汉科技学院，现任湖北省枝江一中美术教师，常年从事高中美术专业教学，为清华、央美等一美院校培育了一批优秀生源，教学效果显著，深得师生好评。



**朱世学**  
1958年出生，1991年毕业于湖北美术学院。湖北省咸宁市青龙山高中高级美术教师。1999年油画作品《静物》获湖北省第三届中小學生书画大赛金奖，2000年被评为全国学校艺术教育先进个人，2003年撰写的《美术基础训练中创新能力培养的教育取向》获湖北省优秀艺术教育教学论文一等奖，2004年被湖北省教育厅、人事厅授予“湖北省优秀教师”荣誉称号。



**注：** 编著者标明不分先后

## 面对面 (代前言)

摆在你面前的这套书是依据国家相关要求编写的一部美术基础教材,该教材专门针对美术专业高考,知识系统,案例典型,实用性强。在书里,编著者不仅想帮助考生提高应考的实战能力,更想帮助考生保持热爱学习的良好心态,这是我们这套教材不同于其他教材的特色所在。

磨刀不误砍柴工,在你决定进入高等学府继续深造美术专业之前,我们都必须认真思考以下三个方面的问题。

### 一、尊重现实,增强自信,另辟蹊径,实现升学意愿。

众所周知,即使在国家全面推行素质教育的今天,高中阶段的教育依然具有浓重的应试教育特色。然而,随着改革的不断深化,经济的持续发展,人民的生活水平越来越高,人们对各行业的认知程度不断加深,对美的追求越来越强烈,我们看到,各种具有专业知识的人才越来越受到社会的关注。尤其是以前不受重视的美术人才在近年来越来越受到市场的追捧。这是一个潜力非常巨大的行业,它涉及我们日常生活、精神追求等方方面面。在专业人才严重短缺的现实里,希望有美术理想的新世纪青年能另辟蹊径,飞向更广阔的五彩斑斓的天空。

有关资料表明,全国80%高校招收美术类学生,于是学美术考大学又成为一条新的出路,这对于爱好美术和文化成绩不够突出的学生来说,无疑是一条光明之路。在多元化的现实社会中,一个人的发展也应该是多元的,在单一化的应试教育里,素质与分数不成比例,我们应该清楚地认识到自身的优点,增强自信,选择自己喜欢的发展方向。

如果你是爱好美术的青年,你完全可以放下思想包袱,走进美术班,自信地去参加高考。社会除了需要生产物质资料的工人,生产粮食的农民,发明创造的工程师,也需要有创造力的艺术家,更需要为社会增加美的艺术工作者。

如果说高考是一个“门槛”,那么高中教育也就是一个“过门槛”的游戏。作为教师和学生,我们必须玩好这一游戏,并努力成为游戏的胜利者。

### 二、摒弃浮躁,克服盲目,培养兴趣,学好美术基础。

兴趣是最好的老师。兴趣也是可以培养的,既然选择了美术作为我们的志向,我们就应该克服浮躁的心理,潜心学习,从学习的过程中获得乐趣,使我们的学习之旅变得轻松愉快。为了越过高考障碍,追寻美术梦想,我们可以走一些捷径。

其一,选择你身边的老师,以虚心的心态去学习。凡受过系统而专业的美术教育的老师都具备辅导你素描、色彩的能力,你大可不必花大把的钱到处奔波拜师学艺。你身边的老师熟悉你的性格、知晓你作业中的病征,在基础训练方面对你的帮助会更大。

其二,选择适合你的教材,在老师的指导下勤学苦练。如今的高考美术书籍多如牛毛,良莠不齐,你不是内行很难判断哪本书是适合你的书。你必须在老师的推荐下,选择一种版本的教材,系统地学习和训练。我相信老师一定会根据教材的要求去为你制订适合你的训练方案。

其三,善于思考,灵活多变,脑、眼、手协调发展。用“心”是学习美术的根本所在。学美术绝不能生搬硬套,更不可呆板固执,时刻保持轻松的心态,用“玩儿”的方式去学更有新鲜感、更有趣味性。

严格地说,艺术是不可以“教”的,但艺术表达的技能是必须“学”的。作为美术老师,也仅仅能够教给学生一些美术的基础理论和基本技能。如果学生懂得基本知识、掌握基本技能去应对专业高考是绰绰有余的。

### 三、知己知彼,慎重选择,全力以赴,迎接专业考试。

有资料表明,全国一千七百多所普通高校中有近千所高校招收美术类学生,另有八所专业美术学院、七所专业艺术学院专事美术教育。巨大的升学空间对于报考美术志愿的学生来说无疑是个好消息。选择的机会多了,实现梦想的天空就宽广一些。

你的专业水平处于哪个位置呢?你究竟报考哪个学校呢?根据自己的专业志向,在了解你专业水平的老师指导下,慎重选择报考学校。在美术考场,运气是碰不着的,好的成绩一定属于有准备的人。美术学科比任何一个其他学科都讲究专业实力,所以刻苦训练,全力以赴才是你迎接专业考试的唯一途径。实力是块敲门砖,广阔的天空属于矫健的翅膀。

如果你细细地体会文中的意味,充满自信地面对人生,按部就班地学习这套教材,完成老师布置的学习任务,你走进考场的时候必定目光敏锐、信心满怀!

古印度文献《吠陀》告诉人们一个道理:向书本和老师学习,犹如乘马车旅行……但愿我们的学生乘坐一辆快车去实现踏上艺术之路的梦想。

高考美术名师讲坛编委会  
2008年春

# 目 录

概 述 .....	08
第一章 色彩的基本知识 .....	09
第一节 色彩的一些重要名词和术语 .....	09
第二节 色彩的几个科学规律 .....	09
第二章 色彩的学习方法 .....	12
第三章 影响色彩的因素 .....	13
第四章 色彩的基础训练 .....	14
第一节 调色训练 .....	14
第二节 笔法训练 .....	15
第三节 色彩衔接训练 .....	16
第五章 色彩画法的单元训练 .....	18
第一节 素描与色彩的转换 .....	18
第二节 色彩关系及色彩关系的调整 .....	19
第三节 物体体积的塑造 .....	20
第四节 投影的画法 .....	22
第五节 衬布的画法 .....	23
第六节 静物质感的表现 .....	24
第七节 静物空间的表现 .....	25
第八节 静物光感的表现 .....	26
第九节 简单色彩的丰富 .....	27
第十节 复杂色彩的归纳 .....	28
第十一节 亮色物体的表现 .....	28
第十二节 暗色物体的表现 .....	28
第十三节 色彩写生常见的问题及避免的方法 .....	29
第十四节 色调的训练 .....	30
第六章 色彩静物写生 .....	34
第七章 色彩的默写训练 .....	35
第八章 色彩人物写生 .....	36
第九章 色彩的评分标准及应试方法 .....	37
第十章 优秀作品欣赏 .....	37
一、静物 .....	38
二、风景 .....	70
三、人像 .....	76



## 概述

色彩以其独特的方式存在于我们的物质世界并影响着我们的精神世界。

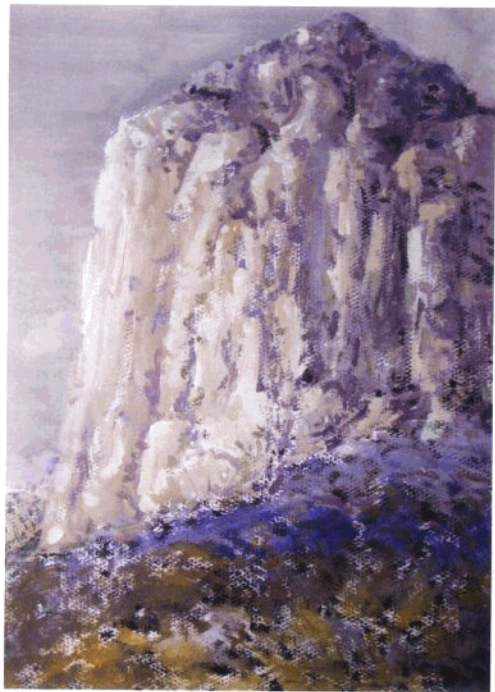
在人类文化的历史长河里，“人”的智慧洞察了许多神秘事物的本质和它们的结构，如雷鸣、电闪、地心吸力等。尽管如此，它们至今仍然是神秘的事物。色彩亦然，人们虽然发现了色彩规律，色彩却依然奥妙无比。

1666年，英国伟大的科学家牛顿利用磨制的玻璃三棱镜证明了太阳光是由七种不同颜色的光组成的，进而他又做了一系列实验，对色的现象与光的本性作了深入的研究，创立了光的“微粒说”，这个学说奠定了现代色彩学的基础。

伟大的诗人、自然科学家和思想家德国人歌德在《关于色彩的学说》中写道：“……我懂得，最终应该从本质方面来对待颜色，就如同对待物理现象一样，如果你是想为了有益于艺术而去研究它们的话……”这段话表明，研究色彩对于艺术家或者即将成为艺术家的人来说是多么的重要。

对于我们来说，学习色彩知识、认识色彩规律、掌握色彩技法，研究色彩表现、探索色彩趣味等是一个循序渐进的过程。对于高中美术特长生而言，掌握色彩绘画的基本知识，懂得色彩科学的基本规律，具备色彩表现的基本技能，达到较熟练地驾驭色彩的程度都是必须的。至于色彩表现力和趣味性的追求是较高的标准，它是初学者难于理解的艺术问题，对于一个艺术学徒来说，也许需要花毕生精力去探索。

考虑到本教材的受众是初学者，编著者结合多年的教学经验，尽量以一种通俗易懂的表述方式来传授色彩绘画的基础理论和基本技能。



# 第一章 色彩的基本知识

## 第一节 色彩的一些重要名词和术语

原色——绘画色彩的三原色是红、黄、蓝。

所谓原色，又称为第一次色，或称为基色，即用以调配其他色彩的基本色，原色可以调配出绝大多数色彩，而其他颜色不能调配出三原色。原色纯度最高，纯净而鲜艳。

另外，还有两种无彩的素色：白、黑，也是不可用其他色彩调配出来的，有人称它们为极色。虽然，我们用三原色或者含有三原色成分的颜色能够调配出明度很低的暗灰色，但是这种色也不是纯粹的黑色。

纯粹的白色、黑色是无法调配的，是两个极端色。一般的教材上忽视了这个问题。

间色——两种原色混合出来的颜色称为间色。

如：红+蓝=紫、黄+红=橙、黄+蓝=绿。

复色——我们把含有三原色成分的颜色称为复色。

复色均含有灰色的感觉，复色的纯度最低。比如棕色、橄榄绿以及各种不同倾向的灰色等。当三原色按一定的比例相混，可以产生接近黑色的复色。

补色——如果两种颜色能混合出接近黑色的黑灰色，那么这两种色就互为补色关系。互为补色关系的两个色在色环的直径上成 $180^\circ$ 的对立关系。如：红与绿、黄与紫、蓝与橙。（图1）



图1

色彩三要素：色相、明度、纯度。

世界上的色彩层出不穷，变化万千，几乎没有相同的，但是，根据人自身的条件和观看的条件我们大约可看到200万到800万个颜色。各种色彩现象都具有色相、明度和纯度三种性质，这就是色彩的三要素。有彩色系中任何一个色彩都具有这三种属性，它是由美国画家及教育家蒙塞尔（Albert H. Munsell, 1858-1919）创立的。对色彩三要素的理解和掌握，是认识色彩的关键和基础。

色相——指表示诸如红、黄、蓝、白、黑等色的术语，我们通常把它理解为色彩的相貌或者名称。指不同的色彩给人的不同感受。红、橙、黄、绿、蓝、紫等每个字都是对某一类具体色彩的色相描述，它们之间的差别属于色相差别。

明度——指除去彩度后的色的白—灰—黑的绝对值，我们通常把它理解为色彩的明亮程度。明度在色彩三要素中可以不依赖于其他性质而单独存在，任何色彩都可以还原成明度关系来考虑，例如黑白摄影及素描都体现的是明度关系，明度适于表现物体的立体感和空间感。黑白之间可以形成许多明度台阶，人的最大明度层次辨别能力可达200个台阶左右，普通使用的明度标准大都为9级左右。

纯度——指色彩的纯粹程度，我们通常把它理解为色彩的纯净程度或者饱和度，也称为彩度。从科学的角度看，一种颜色的纯净度取决于这一色相发射光的单一程度。人眼能辨别的有单色光特征的颜色，都具有一定的鲜艳度。在日常的视觉范围内，眼睛看到的色彩绝大多数是含灰的色，也就是不饱和的色。有了纯度的变化，才使世界上有如此丰富的色彩。同一色相即使纯度发生了细微的变化，也会带来色彩性格的变化。

## 第二节 色彩的几个科学规律

自然界的色彩变化，由于物象的固有色、光源色、环境色在色相、色度、色性上的不同，造成了物象的各个面呈现出非常复杂、丰富的色彩。如果将它们相互联系的关系作为不可分割的整体去研究和观察，就可发现一切物象的色彩都是按照一定的规律变化着，并以条件色的面目呈现出来。其变化规律分为下面几个方面。

### 一、色彩的冷暖变化规律

在复杂的色彩关系中，冷暖关系是写生色彩最重要的色彩关系问题。色彩的冷暖变化是复杂的，但有规律可循。色彩的冷暖变化规律大致如下：

1. 就整体而言，亮部则暗部倾向暖，反之，亮部暖则暗部倾向冷。其冷暖之间的差距有时明显，有时微妙。应视具体对象而定。
2. 在暖色环境中的灰色色有冷的倾向，在冷色环境中的灰色色有暖的倾向。
3. 固有色相同而且在同样光照情况下，一般近处较暖，远处较冷；近处冷暖对比较强，远处冷暖对比较弱。
4. 物体亮部色彩的冷暖，除固有色因素外，主要是光源色起关键作用。光源色暖，亮部则暖；光源色冷，亮部色彩则冷。光源色冷暖倾向越明显，亮部色彩所受影响越大。光源色冷暖倾向不明显时，则以固有色为主形成亮部色彩的冷暖。
5. 暗部色彩的冷暖受固有色与环境色两个因素的影响，但不等于固有色与环境色的等量相加。究竟哪一个因素起主导作用，应看固有色纯度的高低，环境色影响的强弱；同时，应看它与亮部和背景的对比。要作具体分析以获得正确的冷暖倾向。
6. 中间调子（半调子）色彩的冷暖，以固有色起主要作用。因为它受光源色和环境色的反射都较弱，而介于亮部色彩与暗部色彩的冷暖之间。
7. 高光色彩的冷暖，主要是以光源色的冷暖为转移。但高光不甚强烈时，其冷暖为光源色与固有色共同的作用。
8. 反光部分色彩的冷暖，主要是环境色的影响，固有色次之。因为它是属于暗部的一部分，其色彩基本上与暗部应是统一的，但明度上较暗部稍亮，受周围环境色的影响较暗部为强，它的色感是物体固有色加暗再加环境色。
9. 明暗交界线的冷暖介于亮部与暗部之间。它既不受光源色影响，环境色影响也很微弱，色彩多与亮部形成冷暖对比，而与暗部相同，只是在明度上更暗，色感较暗部更弱，一般多以固有色加暗即可。
10. 投影色彩的冷暖，和暗部色彩的冷暖有统一性。但要具体分析三个方面情况：一是影子着落物的固有色；二是与亮

部的冷暖对比；三是光源色与环境色反射的影响。一般强调以一方面的因素为主，兼顾其他。

以上情况是色彩冷暖变化的基本规律，运用这些基本规律不难找出物象色彩的冷暖关系。根据上述规律，可知要确定物象亮部色彩冷暖，首先要弄清光源色的冷暖；要确定物象暗部色彩的冷暖，则要弄清环境色的冷暖。但这些规律只能作为绘画实践时的引导，不能当做公式生硬套用，要在理解的基础上重视对色彩的实际感觉。

有人认为，室内物象的色彩关系是亮部冷、暗部暖，室外景物则是亮部暖、暗部冷。这只是个别经验而不是一般规律，因为不是在任何条件下都是这种情况，而是在某一具体条件下，对一般规律具体运用的经验。为什么呢？一般室内的光源是从窗户反射进来的天光（蓝色或灰色），而暗部又受室内环境色影响（桌椅等环境多为暖色），所以，物象亮部冷暗部偏暖。但若是早晨或傍晚，天光可能是暖色，或室内墙壁和家具是冷色的，那就不同了。如果房屋是南面窗，冬天阳光可以直接照射到室内，并照射在物象上，那么亮部都呈暖色了。有时在室外也会遇到阴天，景物的亮部和暗部的冷暖关系则又不同。

有人认为，物象的亮部和暗部色彩都呈补色关系。就是说，亮面是红色，暗面一定是绿色；亮部是黄色，暗部一定是紫色；亮部是橙色，暗部一定是青蓝色。这种说法是不全面的。如果按照这种说法去推论，那么把在阳光下的红旗暗部画成绿色，把绿树的暗面画成红色，那就会成为笑话。而实际上红旗的暗部因为受天光蓝色的影响，常呈现紫红色；而绿树的暗部也因受天光色影响常呈冷绿色。

总之，观察物象亮部与暗部色彩的冷暖关系，一定要从光源色、固有色和环境色三方面整体来观察分析，不能套用某一具体情况下的经验，当做一般规律去应用。

## 二、色彩的强弱变化规律

1. 物象距离我们眼睛越近，色感越强，反之则弱。
2. 在明度相同、距离相同情况下，暖色原色强，冷色原色弱；暖色原色比复色强；红色比灰色强（色彩越接近原色越强，反之则弱，灰色最弱）。
3. 色彩黑白、冷暖对比越大的越强，越小的越弱。晴天和阳光下的物象色彩对比强；阴天和弱光下的色彩对比弱。室外色彩对比强；室内色彩对比弱。
4. 色彩纯的强，反之则弱。纯度相近的色彩配置在一起会相互减弱；纯度差异大的配置在一起则相互衬托。
5. 大块色彩比小块色彩对比强。
6. 色彩并置的强，混合在一起则弱。

这些规律对于画面远近空间和构图处理都有重要意义。色彩距离视点越近则越强，距离越远则越弱，这就是色彩远近变化的透视规律。

如有两面红旗的色相、色度、色性完全一样，但若将它插在远近不同的地方，我们在观察时就觉得近处的红旗色感强，远处的色感弱。如在等距离的远处播放大小相同的三面彩旗，颜色分别是橙色、蓝色和灰色，我们就会感觉到橙色旗色感最强，蓝色旗色感较弱，灰色旗色感最弱。又如在同等距离的远处放两组彩旗，一组是红、黄、蓝三色，另一组为赭石、米黄和灰紫色的三面，我们看起来就会感到前者三原色的一组色感强，后者三面的色感就弱一些。

色彩的冷暖变化和强弱变化规律相比，色彩的冷暖变化规律是主要的方面，但两者是互相依存的。灵活运用这些规律可以更好地处理画面的重点突出问题和空间整体问题。

## 三、色彩的对比规律

对比是绘画中常用的一种手法，通过色彩的对比，从而增强作品的表现力。色彩的对比是指质或量相互不同的两种要素搭配协调，即被强调出来的一种现象色彩关系通过对比的方法达到增强或削弱色彩的效果。

色彩对比现象是非常丰富和复杂的，概括起来，基本上可以归纳为以下几种：

### 1. 色相对比。

指两种或多种色彩并置或交替变幻时因色相不同而造成的色彩对比现象。一般有原色对比、间色对比、复色对比、补色对比、同类色对比、冷暖色对比等。

红、黄、蓝三原色在十二色环中是极端的色相对比，对比极为强烈，令人兴奋。近现代绘画大师很多都采用纯色对比，画面响亮明快，热烈奔放。

橙、绿、紫间色的对比较三原色的对比略弱些，而复色的对比更为模糊，但都能取得和谐统一的视觉效果。

红与绿、黄与紫、橙与蓝属于补色对比，各自的色彩个性就会显得更加鲜明突出。两种补色相并置对比最强，运用色相对比手法，可以突出主体，绘画中使用强烈的色相对比，会造成鲜明强烈的色彩效果。

### 2. 明度对比。

指各种色彩在素描关系上的明暗对比和同一色彩不同明暗层次的对比。中国水墨画有“墨分五色”之称，也是运用了明度对比手法产生的视觉效果。同一色相因明度的不同可以产生由深到浅的色彩变化，而产生明度对比。绘画中的人们往往被色彩的色相所迷惑，而忽略对色彩的明度的表现。

红色只有作为一种暗色使用，才会显得饱满鲜明，将红色加白色逐渐提高明度，红色也就会逐渐显得苍白而失去光辉。饱和的蓝色也很暗，表现大海的蓝多用群青、普蓝，甚至加入一些黑色，方能表现出大海的沉重和深邃；黄色本身属于亮色，明度范围很窄，因而明暗层次较少，自身的明暗对比也较弱。

光照的强弱与固有色的明度有着如下的规律：

强光下，固有色重的，其明暗反差大；

强光下，固有色浅的，其明暗反差小；

弱光下，固有色重的，其明暗反差小；

弱光下，固有色浅的，其明暗反差大。

### 3. 纯度对比。

也称灰艳对比，通常是纯度高的色与纯度低的色并列产生对比，艳色更艳，灰色更灰。

### 4. 冷暖对比。

指冷色与暖色相互对立以及冷暖色调的对比。

色彩的冷暖感觉是相对而言的，冷色和暖色并置在一起，促进了两色的两极分化，冷色越显冷，暖色越显暖。绘画中，每件作品都包含着色彩冷暖的对比因素，只是有些是强对比，有些是弱对比。一幅作品的色彩如果只有明度对比，没有色彩的冷暖对比，画面就会显得单调，索然无味。

一幅画的色彩往往在明部与暗部、物体与物体、物体与背景、画面的前景与后景及画面的每一个部位都存在着不同程度的冷暖对比。即使在一个平面上也会产生自上而下、自左而右的冷暖变化。作画过程中要善于掌握色彩的冷暖变化规律，其作品才更具有色彩艺术的生命力。

## 四、色彩的远近和扩张、收缩的变化规律

物体是处于空间中的，由于远近的变化，物体的色彩也会随

之产生变化,这种现象称为色彩的透视变化。

当我们把两块色相不同、面积相同的色块放置在同一背景上,我们会发现色彩有一种远近的距离感觉。当这个色块比背景略微凸出时,我们叫它近色。当这个色块比背景略微凹陷时,我们叫它退色。我们通过观察,还可以感觉到,明度高的色块比明度低的色块略显得大一些,我们叫它膨胀色。明度低的色块略微小一些,我们叫它收缩色。

自然中的颜色距离我们有远有近,由于大气层的厚薄变化,空气纯净度的不同与人类视力对远近不同的物体色彩的感受而引起物体色彩的变化。绘画就能够用颜料表现出这些存在空间中的物体的色彩,能够给人一种“深进去”或“凸出来”的感觉。我们对客观事物的观察,可以随心所欲地把画面上的任何一个物体“拉近”或“推远”,强调或减弱。

从色相上来说,红、橙、黄有前进和扩张感;蓝、绿、紫有后退和收缩感。从明度上来说,明度高的亮颜色有前进和扩张感;明度低的暗颜色有后退和收缩感;从纯度上来说,纯度高的鲜艳颜色有前进和扩张感;纯度低的灰颜色有后退和收缩感。颜色的这种前进、后退感或膨胀、收缩感,在我们实际绘画中可以运用它来组织整个画面色彩关系的节奏感和空间感。

了解色彩远近、扩张、收缩的变化这种规律,对于我们表现画面的空间关系非常重要。色彩的远近变化规律是距离越近,色相越明确,色彩越鲜明;距离越远,色相越模糊,色彩越变灰。同时我们也了解色彩本身也有远近感,暖色有向前冲的感觉,冷色有隐退的感觉。暖色近,冷色远。比如一片黄色油菜花地,近处是黄色,远一点的是黄绿灰色,再远一点就呈冷黄灰色。

色彩明暗对比的强弱也直接影响着色彩空间透视的变化。对比强的有前进感;对比弱的有后退感。

### 1. 色彩的调和。

色彩对比与调和是创造色彩关系的重要方面。色彩调和是指几种色彩相互构成的和谐关系,调和是以统一原理的对称、平衡、比例为基础的,它一方面表现出对象各局部之间性质及数量上的差异与对立的多样性,同时能给人以整体统一的感觉。

色彩的调和首先是追求色调上的统一,色彩中的“色调”包括以明暗为基调的明度色调,也含有用一定的色彩倾向性来统一画面,使色与色之间变化平衡。对比和统一的色彩调和关系称为色调,色调有助于因调和而引起美感。通过变化中的统一来获取色彩美,这是色彩调和的要点。色调统一指不同物体的色彩在色相、明度、冷暖、纯度等方面构成画面的整体效果,色调是自然界中客观存在的产物。春天的绿色调、深秋的橙黄色调、冬天的冷色调、火光下的暖色调等,不同颜色呈现出不同的色调。

色彩调和是将画面所有色彩搭配的综合效果。如果弄得杂乱无章,就不可能成为和谐的色彩关系。色彩调和的方法有同类色调和、光源色调和、对比色调和等。

同类色调和是运用邻近色来组织画面。光源色调和是将色彩统一在同一种光源之下,如阳光、火光、灯光等。对比色调和一般采取提高或降低某种色彩的明度和纯度或用一种灰色过渡减弱色彩对比的程度。

色调统一可表现为整个画面统一在某种明显的色彩倾向性,例如依据色相分类有红调子、绿调子、蓝调子等,也可表现为暖调子、冷调子、亮调子、灰调子、深暗调子、强烈调子、柔和调子、艳调子等。

### 2. 色彩的均衡。

色彩均衡指一幅画中上下左右在色彩配置上以一种力度均衡,使画面上的色彩搭配达到一种稳定的效果。例如一幅画中左

下方出现一大块红色物体,为达到画面均衡可能会在右上方或其他部位出现一处或几处小块红色呼应以达到平衡。

在一幅画中,色彩的平衡颇似物理学中的重量比值,一斤棉花和一斤铁虽然体积不同,但重量是相等的。不同形状、面积、明暗等因素在对比和变化中所取得的稳定感称为色彩的均衡。

均衡有对称均衡、不对称均衡两种。对称的均衡又称“均齐”,在绘画中不常使用,因为,过于显得四平八稳,常用在表现一种纪念性、永恒性题材的画面效果,如达·芬奇的《最后的晚餐》。不对称均衡,不是数量上的均衡,是视觉上、心理上达到均衡,获得变化中求稳定的效果。通常表现为用色彩的浓淡、面积的大小达到均衡,色彩的强弱、轻重、软硬等感觉造成种种感觉的平衡。色彩的冷暖、明暗、大小,反复交错,在变化中求统一,达到色彩均衡。

### 3. 色彩的节奏。

节奏即由色彩要素的色相、明度、纯度等变化而造成的强弱感、轻重感、冷暖感、软硬感相互组合,使之产生的抑扬顿挫格调,表现出色彩的反复、连续、断续的色彩运动感及色彩的用笔和色块的重复排列,不同色块的上下左右并置,构成错落有致的色彩感受。在绘画中,节奏的变化不是单一图式的重复,而是表现为多种形式的节律运动,有些是激烈的,有些是平衡的,有些是高昂的,有些是低沉的,有些是直观的,有些是内在的、迂回曲折的。

## 第二章 色彩的学习方法

通常,色彩的学习主要是通过以写生为主的练习来实现的。如果在写生练习的过程中,结合速写练习、临摹名作、色彩默写等单项训练,可以同时提高色彩的认识能力,感受能力和应用工具材料的能力,使色彩学习更全面、更迅速。

色彩的训练是脑的洗涤、眼力培养、动手能力的综合训练,即认识能力、感受能力和表现能力全面提高。削弱任何一点的训练对色彩的学习都是不利的。

色彩训练要培养学生对色彩的认识能力。

在色彩写生练习之前,必须掌握色彩基本理论知识,色彩的明度、纯度、冷暖三大属性在造型中的作用;物体受光与背光明度、纯度、冷暖产生的变化。掌握光源色、环境色的成因及其对固有色的影响,改变只能认识固有色的简单认识。掌握和理解色彩关系及其变化规律是至关重要的。它能使我们观察色彩的能力得到提高,表现出来的色彩也会真切,同时也会使我们在色彩写生占有主动权,免于被动地模仿对象的颜色,而是按照客观对象在一定的条件下所形成的色彩关系进行描绘,也就是我们常说的画画是画关系,而不是画物体。近年来,联考和校考都大量出现默写和半默写的试题,对那些只会模拟对象的考生来说,是一道难题。只有掌握了色彩在不同光源条件下,不同的空间位置中,不同的色彩环境中的变化规律,才可能得心应手地应考。

色彩训练要培养学生对色彩的感受能力。在色彩写生练习中,写生最困惑的是“我就看不出那么多色彩”。物象并不是没有那么多的色彩,而重要的是应该用什么样的眼光去观察物象的色彩。了解了色彩形成的基本规律,懂得了固有色、光源色、环境色三位一体紧密联系的道理。在观察和表现时就会由浮浅的感性认识上升到深刻的理性认识,当二者相结合,我们就会发现物象的色彩原本并不单一。但这并不意味着理性可以代替感性,懂得了道理就看到了丰富的色彩。

自然界的色彩无时无刻不在变化,要表现这些丰富生动的瞬间色彩现象,我们必须具有捕捉色彩变化的能力。一般人的眼力对色彩的辨别是比较粗略的、概念的。看不出色彩的微妙差异,这主要是缺乏色彩训练的缘故,而学绘画的人必须具备感受色彩细微差异的能力。这种能力的具备需要长时间的实践和运用不同的方法训练来培养敏锐的色彩感受能力。

色彩训练要培养学生对工具和材料熟练的应用能力。水粉的技法有着相对的灵活性和多样性。它既可以借鉴油画的塑造手段,又可依据水彩画的表现技法,还可以将两种方法兼容并用,这就形成了水彩画在表现色彩时所具有的优势。水彩画又有其特殊的问题,如容易出现的脏、灰、粉、生等毛病,对初学者,甚至对有了一些作画经验的人,都是较难解决的。产生这些现象的原因,主要是水粉的工具和材料使用技巧问题。

对色彩的理解能力再强,对色彩的感觉再好,不能熟练地应用工具和材料来表现,也只能是心有余而力不足,眼高手低。技法的熟练主要靠经验的积累,但更重要的是训练方法要正确,才能得到事半功倍的效果。水彩画是使用水调和粉质颜料来表现的一个画种。它的色彩可以在画面上产生艳丽、柔润、明亮、浑厚等艺术效果。

水彩画的性质和技法与油画和水彩画有着紧密的联系。它与水彩画一样都使用水溶性颜料,如用不透明的水粉颜料以较多的水分调配时,也会产生不同程度的水彩效果,但在水色的透明性方面,则无法与水彩画相比拟。含粉意味着对水流物产生限制作用。因此,水彩画一般并不使用多水分调色的方法,而采用

白粉色调节色彩的明度,以厚画的方法来显示自己独特的色彩效果。这一点近似于油画的绘制方法。因为不透明的水粉颜料与油画颜料都是具有遮盖力的颜料,所以水彩画是介于水彩画与油画之间的一个画种,它是通过吸取水彩画与油画的某些方法与技巧而发展形成自己的技法体系的。

由于水彩画的工具和材料使用方便、价格低廉。作画时易于覆盖和修改,成为初学色彩的首选。在全国美术高考中,色彩考试绝大多数考生都是使用水粉来应试。所以全国的中学美术教师和学生都在研究和探索水粉画的教与学的问题,试图找到一个简单易学的方法,期望在短时间内取得明显的效果,在高考中拿到高分,相关书籍和教材层出不穷,每位教师都拿出自己的绝招,更有教师推出30天速成的教学方法。艺术是有个性的,但个性必须符合共性,“千个师傅万个法”,不管用什么办法都是用水粉特定的工具和材料来表现对象的形体、结构、色彩。要准确生动地表现形体、结构和色彩,必须正确地训练对色彩的认识能力,对色彩的感受能力,对工具和材料熟练应用能力,偏重任何一点的训练都是不健全的训练。

写生。写生是根据眼前的具体对象作画的方式。写生的室内写生与室外写生之别。室内写生以静物、人像为主;室外主要是以风景为主。依教学的顺序,宜先进行室内写生练习,然后再进行室外写生练习。因为室内组成的写生对象和光线,可以根据学员不同的程度和教学的要求来摆设和布置,且主题明确,内容单纯,光线稳定,便于学习基本技法,并为走出画室进行较复杂条件下的外光练习做好准备。写生练习分短期和长期作业,它们的目的和任务有所侧重,短期作业旨在训练敏锐的观察能力,整体观念和概括能力。长期作业旨在深入研究色彩变化,提高造型能力。它们都是不可缺少的训练。写生的过程,就是观察、感受、理解、研究、反复探索表现对象的过程。所以完成一幅习作,有可能取得某些成功,也有可能存在某些弊病甚至遭到失败。这是很正常的,因为绘画能力的提高,常常是从失败中接受教训而获得的。因此要重视完成习作后的总结。写生是绘画基础训练中比较重要的课题,没有这个基础,要想进行速写、临摹、记忆、想象画等其他方式的作业练习,就会碰到比较大的困难。当然,其他方式的练习,也会促进写生能力的提高。

速写。这种练习可以提高学生对色彩的感受力。也就是对色彩的直观反应能力。这一点,还没有被较多的初学者所认识和重视。其实,这与素描学习中强调画生活速写,来发展瞬间记录对象形体动态的能力,道理是一样的。从素描造型转入色彩造型的初期,总是习惯于看对象的明暗关系,把对象画成色彩单调的固有色素描。要改变这种认识色彩的错误习惯,采用色彩速写这一作业形式是行之有效的。

临摹。这是学习绘画的主要途径。为了研究了解大师或优秀美术作品的风格,学习其表现方法和技巧,从中汲取营养,提高对美术作品的审美能力。配合写生的内容、进度来选定合适的临摹作品。临摹前,对作品要先进行一些了解、分析,千万不要一知半解地照葫芦画瓢。

临摹后,要总结别人在认识表现上的规律,把别人的东西变成自己的东西,不然,临摹的画还像模像样,写生时又回到自己的老路上去了,就失去了临摹的作用和意义。

默写。把色彩印象凭记忆默写下来,就是一幅色彩记忆画。只凭文字的描述画它的影像就是想象画,完成质量较高的默写必须在掌握色彩科学规律的前提下完成。写生和速写是在现场

### 第三章 影响色彩的因素

完成，默写靠理解和想象完成；写生和速写着重训练敏锐的观察力，默写着重培养对色彩现象的记忆力和想象力；速写重感性，默写则偏理性。记忆画也能起到创作想象的作用，记忆画的进一步发展，就逐渐向想象画与创作过渡。近几年高考的色彩考试出现很多默写、半默写和纯文字的考题，于是，在训练中死记硬背一些物体的色彩来应付考试，这样就失去了默写的意义，会使色彩的学习走向歧途。

为了正确地观察色彩和表现色彩，我们应首先弄清影响色彩变化的几个因素。

#### 1. 光源色。

光源色即光源的颜色。不同颜色的物体，在同一光源照射下，会罩上一层统一的光源色彩。使物体固有色发生变化，光源色对物体的受光部影响较大。光源色对一幅画的整个环境和气氛都起着很重要的作用。同时，它又是表现光感、统一画面色调的重要因素。

#### 2. 固有色。

固有色是指物体的本身色。物体的固有色只有在光线充分、柔和、漫射光的条件下，或者物体处于亮部的中间色部分，才能较充分地体现出来。实际上，固有色是不固定的，客观物体的颜色都受光色、空间、环境等元素的影响而变化，因而对物体固有色的认识，要根据具体条件进行观察、分析，才能作出正确的判断。

#### 3. 环境色。

环境色是指周围环境色彩在物体上的反映。物体色彩是受周围色彩及其他条件影响的，不是孤立存在的。客观物体的固有色实际上是受光源色、环境色的影响而呈现的。环境色的强弱与光的强弱成正比，浅色的、光滑的物体环境色明显，深色的、粗糙的物体环境色较弱。

光源色、固有色和环境色是构成物体色彩变化的三个主要因素，它们的关系是相互影响、相互制约的，但三者不是起均等的作用，而是在不同的条件下，各自处于不同的主次位置。

## 第四章 色彩的基础训练

### 第一节 调色训练

水粉画是一种以水或者水性胶为调和剂的绘画种类，它的颜色是有限的，因此，我们必须学会调配各种各样的色彩，并掌握水在调色过程中的作用。经过不同组合相调配可以得到不同明度、不同纯度、不同冷暖的颜色，再加上水又可以得到不同干湿、不同厚薄的颜色。可以说是调色把有限的颜色变成了无限的色彩。水粉画就是利用这些色彩进行有序的组合才形成色彩绚丽、和谐统一的画面。如果不会调色，你对色彩的感觉再好，理解再强，是画不出来漂亮的色彩的。可以说，不会调色的人肯定画不好色彩画。调色训练就成为学习水粉画最基础的训练。

调色首先要掌握色彩的基本知识和色环原理，学会复色、间色的配色方法。“红色加黄色等于橙色”，这很简单，随便调就行。但是，要得到符合明度、纯度、冷暖需要的橙色，对于初学者来说并不是一件容易的事。素描只要明度符合要求就行了，但是在画色彩时，明度调对了，纯度和冷暖可能不对；纯度调对了，明度和冷暖可能又不对；冷暖调对了，明度和纯度可能又不对；明度纯度冷暖都调对了，色相可能又错了。要快速准确地调出符合需要的颜色，需要长期训练积累一些经验以外，还要掌握各种颜色的明度、纯度、冷暖的属性，再通过一些辅助训练才能实现。

水在调色中主要起稀释、媒介的作用。调色与水的使用有密切关系。适当地用水可以使画面有流畅、滋润、深厚的效果。过多地用水则会减少色度，覆盖力差，干湿差别大。而用水不足又会使颜色干枯，难于用笔。那么究竟使用多少水为宜呢，谁也说准，这要在调色训练中积累经验。

训练一：色标训练。把所有的颜色按顺序排列进行交叉调配，熟悉不同色相的颜色混合后是什么颜色，并学会掌握调色的水分。

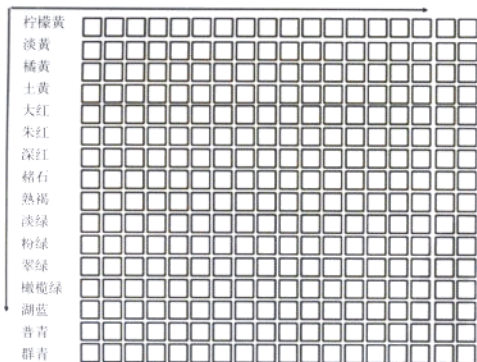


图2

训练二：明度、纯度、冷暖训练。随意给出一种色，你可以调出明度、纯度、冷暖跟它一致的颜色吗？这种调色训练既让你掌握了色的属性、水粉的性能，又使色彩感受能力得到提高。

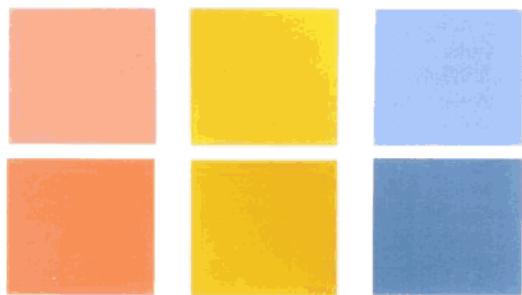


图3

训练三：色彩渐变训练。只会调明度、纯度、冷暖相对固定的色是不能开始写生练习的，因为物体各部位受光条件不同，即便是纯色的物体，各部位颜色的明度、纯度、冷暖在交替提高或降低。请在老师的指导下完成这些练习。

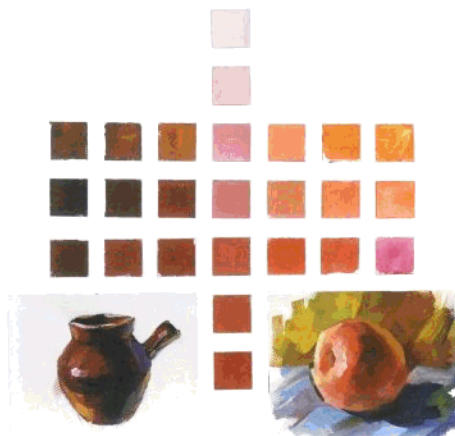


图4

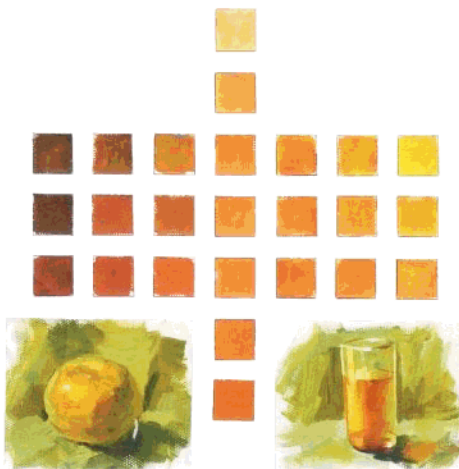


图5

训练四：灰色调训练。画面的色彩是以灰色为主，它衔接着各种对比强烈的色块。通常人们说会不会画色彩就看你会不会画灰色，就是这个道理。

1. 六种基本色的黑白混色训练（图9—图14）。

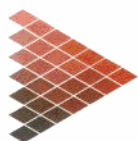


图9

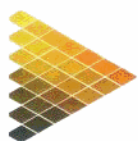


图10

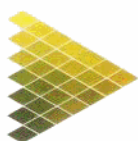


图11

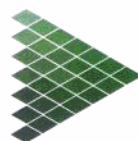


图12

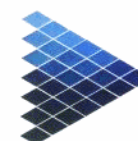


图13

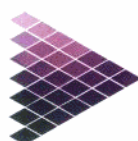


图14

2. 三对补色的混色训练（图15—图17）。

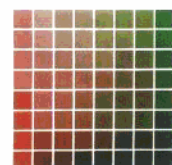


图15

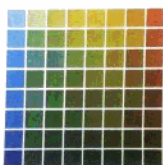


图16

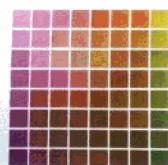


图17

我们可以从下面的图例看出调色的重要性（图18—图19）。



图18

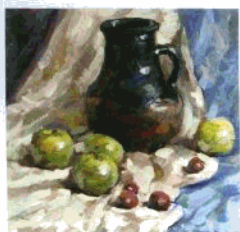


图19

## 第二节 笔法训练

颜色是通过笔画到纸上去的，所以笔法也很重要，再漂亮的色彩不会用笔，涂在纸上也不会生动。一般人都是用扁头水粉笔作画的，水粉笔制作成扁平头，自有它的道理，它是前人在绘画实践中根据绘画需要反复改良的结果，初学者不会用笔，一笔笔添上去，笔触的衔接只会用水修补。我们要充分利用这个工具，最大限度地发挥它的作用，为体积、质感、空间感的表现服务。

用笔的部位：笔尖、笔角、笔腹、侧面、正面。

笔法变化：“摆”、“排”、“拖”、“揉”、“勾”。

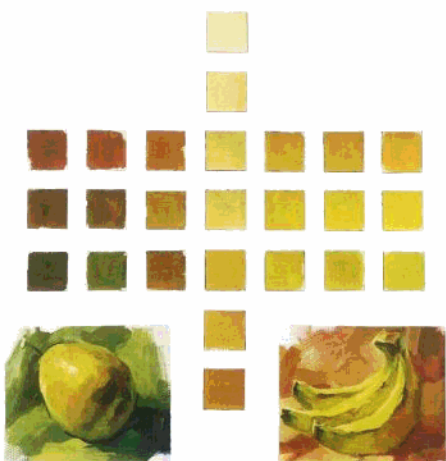


图6

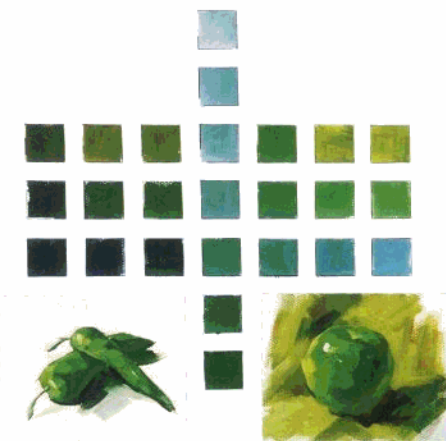


图7

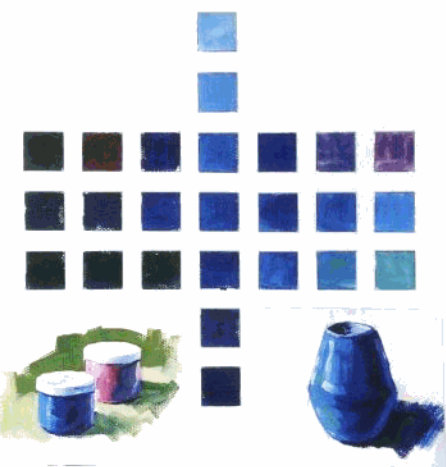


图8



“抵”、“点”。好的画家往往在作画过程中组合用笔，一笔画出不同的虚实变化。

用笔的方向：根据对象的结构也就是面的走向用笔有利于塑造体积。

用笔的力度：掌握好用笔的力度和速度，可以准确表达笔触的虚实和体现绘画的生动性。

我们可以从下面的图例看出笔法的变化。



图20



图21



图22



图23



图24

### 第三节 色彩衔接训练

画画是一笔一笔来画的，后画的与先画的要衔接好，笔触的虚实和强弱符合塑造对象体积、质感的需要。但是，水粉画由于颜色干得较快、干湿变化大，因此，熟练地掌握好衔接技巧，对于画好水粉画关系很大。水粉画的衔接主要可以分为湿接、干接、压接和覆盖这几种方法。

湿接是邻接的色块趁前一块色尚未干时接上第二、三块颜色。或是两块相邻的颜色碰接上，它润泽过渡微妙，适合表现相对较虚的部位。

干接就是邻接的色块在前一块颜色已经干了的时候，再接上第二、三块颜色。它厚重有力度，适合表现实在的部位。

压接就是相邻的色块（形体的转折或不同的物体），前一色块画得稍大于应有的形，第二、三个色块成一种节奏感。接上去时，是压放在前一色块上，压出前一色块应有的形。进行压接时，要注意颜色（压接上去的颜色）的盖色力和黏着性，一般来