



花卉栽培养护新技术推广丛书

食用菊花

王凤祥 主编

Shiyong Juhua

养花专家解惑答疑



中国林业出版社



花卉栽培养护新技术推广丛书

食用菊花

王凤祥 主编

Shiyong Juhua

养花专家解惑答疑



中国林业出版社

《花卉栽培养护新技术推广丛书》编辑委员会

| 主 任 | 李云伏

| 副 主 任 | 马荣才 黄丛林

| 委 员 | (按姓氏笔画排序)

马荣才 王凤祥 王永勤 李云伏 张秀海 吴忠义 黄丛林

| 主 编 | 王凤祥

| 副 主 编 | 黄丛林 张秀海

《食用菊花·养花专家解惑答疑》分册

| 编写人员 | 王凤祥 王立新 魏 磊 佟金成

| 图片摄影 | 张秀海 王凤祥 佟金成

| 参加工作 | 金兰玲 李春华

图书在版编目(CIP)数据

食用菊花·养花专家解惑答疑/王凤祥主编. —北京:中国林业出版社, 2008.1

(花卉栽培养护新技术推广丛书)

ISBN 978-7-5038-5061-5

I.食… II.王… III.菊花—观赏园艺—问答 IV.S682.1-44

中国版本图书馆CIP数据核字(2007)第195912号

策划编辑:李 惟 陈英君

责任编辑:陈英君

出 版:中国林业出版社(100009 北京西城区德内大街刘海胡同7号)

网 址:www.cfph.com.cn

E-mail:cfphz@public.bta.net.cn

电 话:(010) 66184477

发 行:新华书店北京发行所

制 版:北京美光制版有限公司

印 刷:北京百善印刷厂

版 次:2008年1月第1版

印 次:2008年1月第1次

开 本:889mm×1194mm 1/32

定 价:15.00元

编辑委员会

总序

农业、农村和农民问题，始终是关系我国经济和社会发展全局的重大问题。在现阶段，党中央提出了建设社会主义新农村的历史任务，这是新时期解决“三农”问题和统筹城乡发展的重大举措。

建设社会主义新农村，保障粮食安全、发展现代农业、增加农民收入、培养新型农民、提高生活质量、完善管理机制的要求十分迫切。对科技提出了全面的需求。尤其是在较长的农业产业链中，从种植到生产、加工、销售等环节，都迫切需要科技的支撑和引领。

花卉业作为一种高效农业产业，在农业及农村经济中的地位也越来越重要。北京市农林科学院北京农业生物技术研究中心组织编辑出版“花卉栽培养护新技术推广丛书”，由工作在花卉生产、研究、教学、应用、管理一线的科研、技术专家以问答的形式，对读者提出的各种问题给予解答，通俗易懂，针对性强。该套丛书的出版，对于普及花卉栽培养护知识、提高花农素质，对花卉产业的发展，对社会主义新农村建设等必将产生积极的推动作用。

《花卉栽培养护新技术推广丛书》编辑委员会

2007年6月22日

花是美好的象征，绿是人类健康的源泉，养花种树是人民群众的天赋。改革开放以来，国家昌盛、太平盛世、百废俱兴，花卉事业蒸蒸日上。随着人民经济收入和文化层次的不断提高，城市生态农业日益发展，花卉展览全年不断，不但旅游景区、公园、绿地布置鲜花绿树，家庭小院、阳台、居室、屋顶也随之掀起养花种草热潮。花卉已经成为日常生活中不可缺少的一部分。在农村不仅出现大型花卉生产基地出口创汇，还出现公司加农户的新型产业结构。自产自销花卉生产专业户更是星罗棋布，打破以往单一生产经营的局面，给农民拓宽了致富道路。

为排解花卉生产栽培养护中常遇到的问题，由王凤祥、王立新、魏磊、佟金成等编写《食用菊花》分册，以问答方式给大家提供一些帮助，张秀海、李春华等同志协助整理及提供照片。并在北京市农林科学院北京农业生物技术研究中心、花乡十八村花圃、中国农业大学绿化科等全体工作人员的鼎力支持下完成编撰，在此一并感谢。

本书概括形态、习性、繁殖、育种、栽培、菊花烹调、茶饮、药用、病虫害防治、杂谈等诸多方面知识，语言通俗易懂，不受文化程度高低限制，适合广大生产者、花卉专业学生、业余栽培爱好者阅读，为专业技术人员提供参考。

作者技术水平有限，难免有不足或错误之处，欢迎广大读者指正。

作者

2007年12月



食用菊花

泡茶鲜品

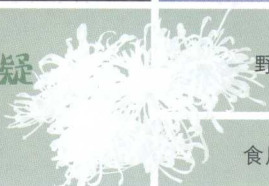
茶菊（采摘的花朵）

泡茶（药用）鲜品

养花专家解惑答疑



养花专家解惑答疑



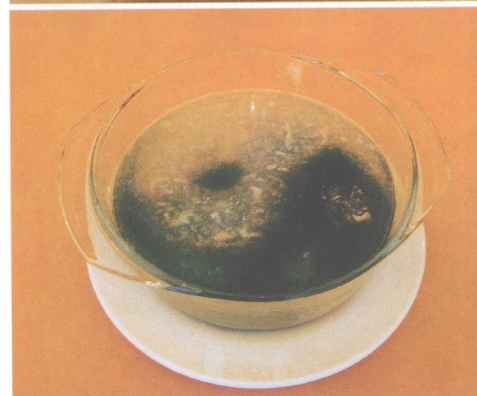
野甘菊

贡菊

2

食用菊花

药菊采摘的花朵



贡菊

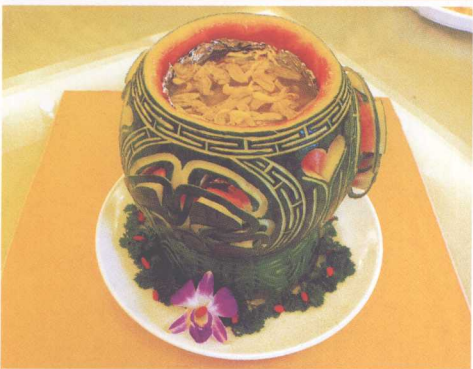
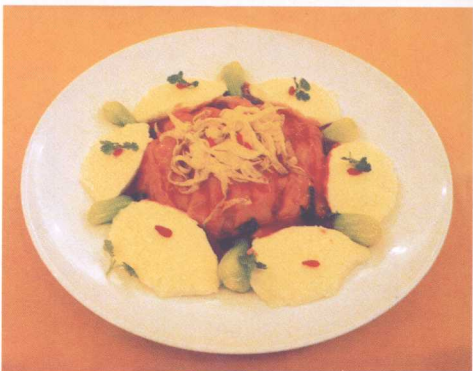
食用菊花花朵

菊花太极羹

茶菊

玉龙闹海菊花面

养花专家解惑答疑



养花专家解惑答疑

富贵有余爆鸡丝

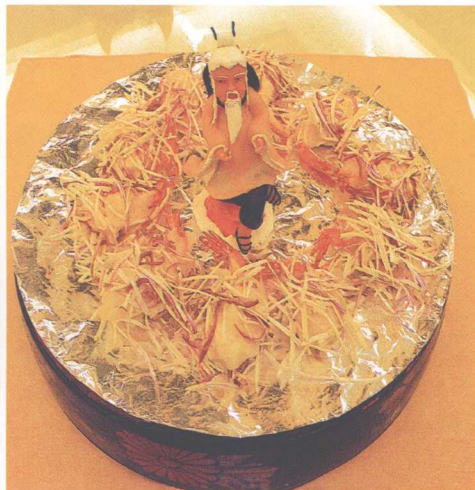
锦团菊花煲

竹荪山珍烩菊花

菊花烩鸡片

海味菊花盅

玉兔登山觅寿客



龙菊争艳 (软炸菊花)

吉祥如意菊花虾

菊花一品豆腐

南山菊花煎蛋饼

极品菊花盒

珊瑚翡翠菊花鱼

养花专家解惑答疑

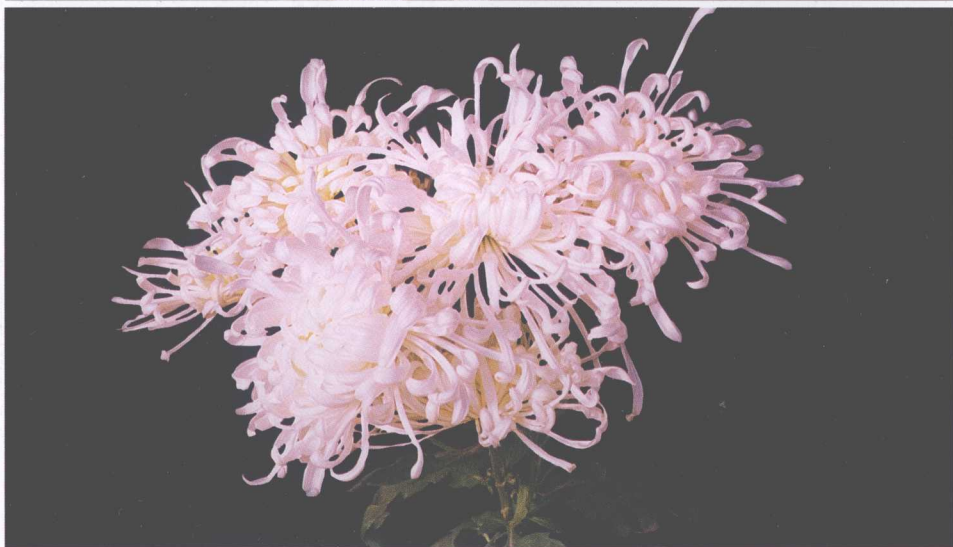


养花专家解惑答疑

食用菊花

6

食用菊花



射阳菊

食用菊花

养花专家解惑答疑

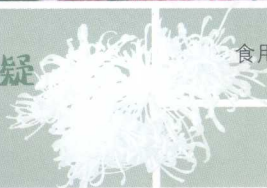




养花专家解惑答疑

食用菊花

食用菊花
涮锅用小菊



一 形态篇

1. 食用、茶用、药用菊花与观赏菊有什么直接关系? 历史上有哪些记载? 1
2. 食用菊花, 根的形态是什么样的? 初学菊花栽培怎样识别根的形状? 2
3. 食用菊花茎干是什么形状的? 2
4. 食用菊花叶片与观赏菊叶片有哪些不同? 3
5. 什么叫柳叶头? 柳叶头影响正常开花吗? 3
6. 什么叫封头? 封头后能否正常开花? ... 4
7. 通常说的一朵大菊花真的是1朵花吗? 4
8. 菊花果实的形态是什么样的? 4
9. 蔬菜用的菊花花朵是哪种花型的? 5
10. 茶用菊花有哪些花型? 有无别名? .. 5
11. 药用菊花有哪些种类? 朋友说药用菊花就是茶用菊花, 是真的吗? 还是有其它品种? 5
12. 什么叫子叶、真叶、互生叶、对生叶? 6
13. 一些花卉栽培书刊上, 常将菊花叶片说成羽状5裂或掌5裂, 到底哪个对? 7
14. 为什么说菊花是有限花序? 是指1朵花而言还是着生方式而言? 有的说伞房状排列, 有的说总状着生, 又是怎么一回事? 7
15. 配菜用的菊花, 蔬菜用花花朵太大, 茶用菊花颜色单调, 药用菊口感太苦, 有没有花轮在6~8厘米左右的花朵? 8

二 习性篇

1. 多年来一直以种蔬菜为业。近年来朋友说, 特菜中的蔬菜菊花市场需求越来越大, 我也想试栽一些, 请问是否能在黄河以南宿根越冬? 9

2. 退休返乡, 想在承包地栽培茶用菊花, 但又不了解栽培技术。能否概述一下其生态习性? 9

3. 虽生在城市长在城市, 但高中毕业未参加高考, 来到远离城市的农村, 这里土地肥沃, 生活宁静, 靠山临水, 一派田园风光深深吸引了我。想引种栽培茶菊及药菊, 目前正做前期准备, 但毕竟没实践过, 想边学边干, 又苦于没有老师指导。只好请教药菊的栽培方法。..... 10

4. 甘菊类在野生状态下习性是什么样的? 10

5. 家住大城市郊区, 有自产自销小花圃, 有秋菊、勤花菊等, 按种类分小片栽植。最近有用户商定需要几千盆杭白菊在临近场地栽培。有朋友说秋菊、早菊、勤花菊不能和杭白菊栽在一块场地, 否则会串种、串味。这种说法有依据吗? 11

二 繁殖篇

1. 什么叫有性繁殖? 有性繁殖与播种苗(实生苗)有什么联系? 12

2. 养花多年, 尤其喜爱养菊, 每年均用分株、扦插、压条等方法繁殖小苗, 从未见过菊花结种子, 是栽培方法有问题还是其它问题? 蔬菜用菊花是否也能结种子? 12

3. 用于蔬菜类菊花怎样借助箱笼昆虫授粉? 授粉与时间、温度、湿度、光照有哪些联系? 13

4. 初学栽培蔬菜用菊花, 只有十几畦, 并在后院中盆栽十几盆作为观赏, 想用点蘸授粉方法授粉培育新品种, 应怎样授粉才能结种子? 14

5. 茶用菊花能结种子吗? 在我栽培的十几亩茶菊地里常有自己出来的小菊花苗, 初时很小很弱, 是否就是实生苗? 这种苗能移栽应用吗? 14

6. 甘菊类能用播种繁殖吗? 15

7. 去年冬季采收的甘菊种子, 怎样在温室内平畦播种才能提高出苗率? 15

8. 去年秋冬之际, 通过人工辅助授粉的蔬菜用菊花, 收获了十几粒种子。怎样选用容器在温室中播种, 才能保证良好出苗? 15

9. 在北方大城市郊区露地畦栽的茶菊, 为花期观察在开花后移入容器栽培, 花朵干枯后发现已经结种子, 这些种子基本饱满, 在简易温棚中如何选用容器播种? 苗期怎样管理? 何时转为露地畦栽? 16

10. 自幼喜欢栽培花卉。去年由邻居家引来杭白菊分株苗20多株, 栽植于庭院花池中。由于不会管理, 大多数产生倒伏, 用小竹竿逐个枝条绑正。入冬后花朵干枯, 采下花朵发现有种子, 当时很高兴采到100多粒种子, 今年4月用花盆装满菜地里的土壤, 先浇水后播种, 再覆一层土, 十几天后只出来1棵苗, 以后再没出苗, 是什么原因? 怎样才能良好出苗? 17

11. 通过人工辅助授粉后的蔬菜用菊花, 收获了十几粒种子, 存放在小塑料袋中放在温室花架上, 今春播种时好像有轻微霉点, 播下后未出苗, 与霉点有无关系? 种子怎样贮存才能保证出苗? 18
12. 种子贮存与温度有没有关系? 去年秋天放在土温室避风阁内房顶处吊柜里的瓶装种子(金属吊柜内温度有30℃以上)今春播种发芽率很低, 而放在桌子抽屉内的瓶装种子却发芽率很高。是否是高温贮存造成的? 19
13. 通常播种当年开花的草本花卉在清明节前后播种, 食用菊花类是否也是这个时间? 因当时无条件播种, 7月初播是否还能开花? 在没有温室条件下如何播种? 19
14. 自建小花场, 为节约投资, 怎样制作简易播种、扦插繁殖用浅木箱? 20
15. 常见无性繁殖有哪些方法? 在苗圃、药圃、花圃等最常用的方法有哪几种? 21
16. 露地栽培的蔬菜用菊花怎样分株繁殖? 21
17. 茶用菊露地栽培苗怎样分株繁殖? 与蔬菜用、药用菊花有哪些区别? 22
18. 蔬菜用、茶用、药用类菊花可否盆栽或片栽? 如果可行有哪些优缺点? 22
19. 蔬菜用菊花扦插繁殖有几种方法? 分株繁殖时, 不带根的枝条能否作为扦插材料? 23
20. 自建十几栋塑料薄膜花棚, 晚春初夏怎样选用容器扦插蔬菜用菊花? 23
21. 塑料薄膜棚中过去几年一直种植蔬菜, 既在棚内播种育苗, 又在棚中栽培, 另有部分的掘苗栽植室外。想用这种条件平畦扦插蔬菜用菊花, 然后掘苗在室外平畦栽培, 能否省略小营养钵缓苗这一环节, 掘苗后直接栽植平畦中? 24
22. 住城市郊区, 家有菜地及简易塑料薄膜棚。父辈们均用苗浅、浅木箱扦插菊花小苗, 这种方法需要用小营养钵倒苗一次, 较为费工。能否直接用小营养钵为容器, 将插穗直接扦插, 省去倒苗工序? 26
23. 在没有温室条件下, 室外能否平畦扦插蔬菜类菊花? 26
24. 栽培标本菊多年, 未栽培过蔬菜用菊花。春夏间室外容器扦插蔬菜用菊花与繁殖标本菊有区别吗? 27
25. 什么叫全光照喷雾扦插? 适用于蔬菜用菊花吗? 27
26. 自建小花圃原来生产一些草本花卉。由于蔬菜用菊花的发展, 目前改为小钵及穴盘供应蔬菜用菊花。小苗现能供应的品种有4个, 这4个品种亲本多, 可供扦插用枝条也多, 因此可供小批量苗。最近又引进几个品种, 能否选用单芽全光照喷雾扦插, 提高繁殖数量, 明年有批量苗出圃? 28

27. 应用苗盘、穴盘(分格苗盘)、小营养钵在遮荫条件下扦插后,移至全光照喷雾扦插池中喷雾养护,是否也能稳固生根?生根后利用减少喷雾量练苗,能否在分栽定植时不再遮荫,直接定植于露地畦栽? 29

28. 普通插穗与踵状插穗有什么区别?扦插方法是否相同?能否在一个平畦或一个容器中混合扦插? 29

29. 蔬菜用菊花,秋冬之际怎样选用容器芽插? 30

30. 蔬菜用菊花、茶用菊花,既然耐寒,能秋季购买菊芽在阳畦内直接扦插吗? 32

31. 1月份到北方一个蔬菜基地引种蔬菜用菊花苗,畦栽的宿根从株尚未发芽,无法剪取插穗,但有窖存枝条可供。见到窖存苗时,枝条上的叶片全部为黄色,极少带绿色,而且叶节较长,叶片也小,枝条长度均在10~20厘米,这种枝条能在阳光温室中扦插成活吗? 33

32. 饭店要求10~11月提供容器栽培蔬菜用菊花。选用什么方法扦插繁殖能提高产花量,又能按时供花? 34

33. 在冬季最低气温-15℃左右地区,秋冬之际能否利用小号冷棚扦插蔬菜用菊花的脚芽繁殖? 35

34. 茶用菊、药用菊与蔬菜菊扦插繁殖有哪些区别? 35

35. 由外地引种的茶用菊扦插枝条,因路途遥远,大多数叶片萎蔫,怎样处理才能保证成活率? 36

36. 4月份,朋友由江南邮来茶菊扦插用枝条千余枝,是用木箱内裹塑料薄膜包装。取回开箱后,发现部分叶片腐烂,有的烂半片,有的整叶全部腐烂。应如何处理才能保证插穗成活? 36

四 栽培篇

1. 怎样露地平畦栽培蔬菜用菊花?目前畦内种植菠菜及小白菜,能否收获后再栽植菊花?会不会减少产花量? 37

2. 同是一个品种,同样的花朵,有的脆嫩,有的老艮是什么原因?怎样改善? 39

3. 阳光温室如何平畦栽培蔬菜用菊花? 39

4. 什么叫高畦?应用高畦怎样栽培蔬菜用菊花? 40

5. 近几年来由于旅游业的发展,我们这些山里人的餐饮业也随之蓬勃发展起来,山野野菜也成了餐桌上的珍奇美味。想在这山青水秀、无任何污染的山沟里引种栽培蔬菜用菊花,给餐桌添种增色是否可行?如何栽培? 41

6. 高密度土地区为改良土壤通透性,能否直接在土壤中掺入木屑、碎树皮、粉碎后的秸秆及干树叶等,然后栽植蔬菜用菊花? 42