

解 读

北京

聂鑫 著

Reading Beijing



京城图片珍藏版



经济管理出版社

JIANGJINGWUJI CHUBANSHE

聂鑫 著

解
读

Reading Beijing

北京



经济管理出版社
ECONOMY & MANAGEMENT PUBLISHING HOUSE

图书在版编目 (CIP) 数据

解读京城/聂鑫著. —北京: 经济管理出版社, 2007
ISBN 978-7-80207-961-8

I. 解... II. 聂... III. 北京市—地方史—史料
IV. K291

中国版本图书馆 CIP 数据核字 (2007) 第 073904 号

出版发行: **经济管理出版社**

北京市海淀区北蜂窝 8 号中雅大厦 11 层

电话: (010) 51915602 邮编: 100038

印刷: 廊坊市印刷厂

经销: 新华书店

选题策划: 陆雅丽

责任编辑: 杨沐 陆雅丽

技术编辑: 杨玲

责任校对: 郭红生

787mm × 1092mm/16

32.25 印张 627 千字

2008 年 1 月第 1 版

2008 年 1 月第 1 次印刷

定价: 89.00 元

书号: ISBN 978-7-80207-961-8/G·31

· 版权所有 翻印必究 ·

凡购本社图书, 如有印装错误, 由本社读者服务部

负责调换。联系地址: 北京阜外月坛北小街 2 号

电话: (010) 68022974

邮编: 100836

解讀

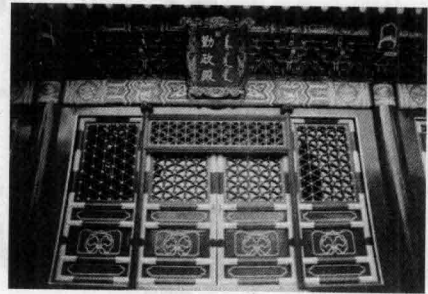
解讀

解讀

解讀

討債

討債



解讀

方塘活水生不息
西山壮美如日月永恒
天长地久诗曰辉煌
兮京城以百载烟雲
流光浩气兮燕趙
二千里藏松卧虎

一
数
金

京城賦

丙戌之春三月朔雪

於京城丹霞之下

和風徐來水波不興

看夕照弄銜觀芙蓉

地賞百苑深處有

感而作可泉遠逝如

北京城可以说是因水河流 200 余条，分为榆河—北运河水系、水系（由黑河、天门川、箭杆河等水系—由洵河、以被喻为北京有两条河因为漕运繁口，百年一改（今北京）治将昌平一带城刹海，使城北引入太液池、护决了大都城的生活在城市排水方北部清河排水防洪。过整治形成了紫竹院湖、



而生的，水与这座城市共同演绎出一个绵延千百年的传奇故事。在『北京湾』的平原上，大小五大水系：永定河水系（由伪水河、清水河、天堂河、龙河、凤河、港沟河等组成）；温（由南沙河、东沙河、清河、高粱河、坝河、通惠河、凉水河、消肿河等组成）；潮白河（由南沙河、琉璃河、环沙河、怀九河、雁栖河、白马关河、安达木河、清水河、红组成）；拒马河水系（由大石河、夹括河、胡良河、小清河、刺猬河等组成）；蓟运河（由永定河、潮白河、拒马河等组成）。这些水系中，只有温榆河—北运河水系发源于北京境内，所的母亲河。

流为自北向南穿过的河流。西北边一条为永定河，东边一条为潮白河。到元代初期，忙，用水需求量增大。而永定河因冬季水涸，夏季又洪水泛滥，平均一〇年一决道。元代杰出的天文学家、水利学家、数学家和仪器仪表专家郭守敬，主持大都水数十载，兴建京城『六海』水系和通惠河通航等工程，奠定了北京城市水利基础。北三水引入城西北的瓮山泊，向东南经高粱河流至城内的海子积水潭，即今天的什的钟鼓楼地区成为后市商业区。忽必烈开辟金水河道将城西北部玉泉山的泉水，城河与宫城，专供皇城内宫苑使用。这一上一下的两条水道既保证了漕运通行，又解用水。

面，除了在主要干流两边加固明渠，修建排除废水的涵洞排至城外，源头的昆明湖可向城东南角古高粱河道汇集城里的雨水和龙须沟的污水，逐渐形成了后来的龙潭湖。又经玉渊潭湖和陶然亭湖。

目 录

CONTENTS

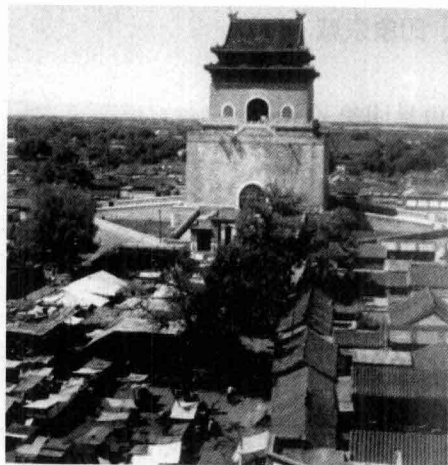
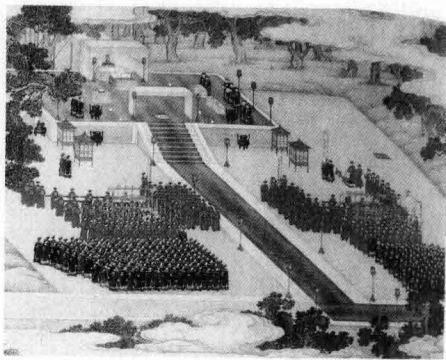
乾 篇

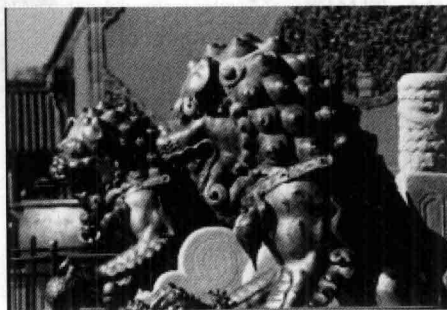
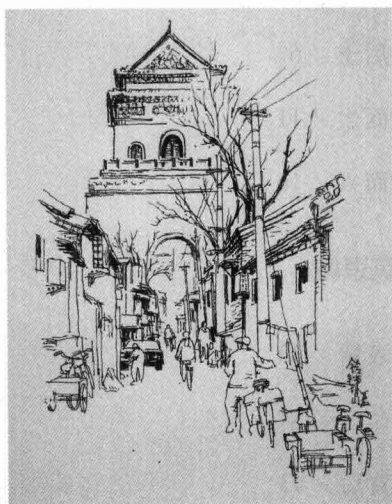
一、前世京城

1. 皇天后土 / 6
2. 因水而生 / 11
3. 由城而兴 / 16

二、建筑京城

1. 城市表情 / 30
2. 城门命运 / 34
3. 红墙背后 / 43
4. “母语”建筑
——四合院 / 62
5. 胡同氤氲 / 73
6. 宗教建筑 / 80
7. 悲喜舞台 / 108
8. 乱世留香 / 116
9. 多元拼贴 / 125
10. 北国江南 / 141





三、大观京城

1. “燕京八景” / 164
2. 读王府井 / 176
3. 飘逸什刹海 / 189
4. 锣鼓声声 / 212
5. 十里长街 / 217
6. 南城寻梦 / 224
7. 精神家园 / 250
8. 守望文明 / 275
9. 遗梦重温 / 287

坤篇

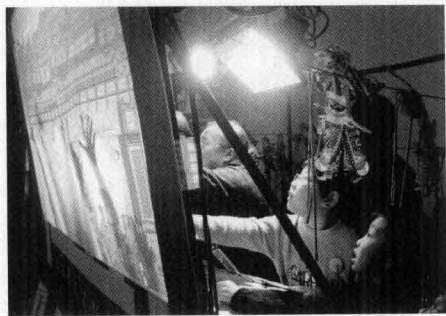
四、印象京城

1. 市景印象 / 300
2. 商业景观 / 312
3. 淘书、淘宝 / 329
4. 公共艺术 / 337
5. 金色 T 型台 / 347
6. “花季”传媒 / 356
7. “里仁为美” / 370
8. 别样风景 / 386



五、边缘京城

1. 北京郊区 / 406
2. 京西大地 / 411
3. 西南山水 / 448
4. 北京之北 / 460



六、辉煌京城

1. 文化京城 / 478
2. 宜人京城 / 482
3. 想象京城 / 487

图录 / 491

参考书目 / 501

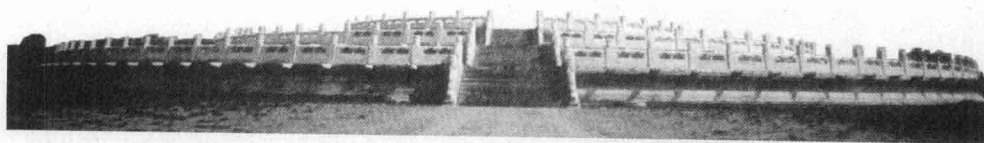
跋 / 503



大哉乾元 万物资始 乃统天下

乾

篇



大始神元 百御資命 仁慈天不



齋





一、前世京城

印刷工业出版社



解读京城

4

乾篇



北京外城墙旧照



玉泉山一带的水田旧照

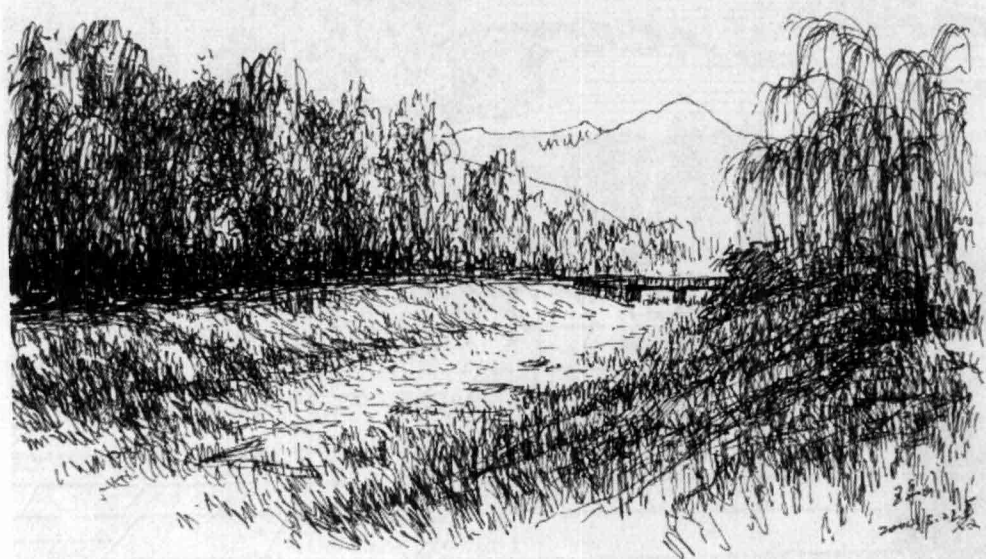


解读京城

5

乾篇

1. 皇天后土



北次三经之首，曰太行之山。其首曰归山，其上有金玉，其下有碧。
有兽焉，其状如羚羊而四角，马尾而有距……

——《山海经·北山经》





地理天时

山谷与平原的交汇处，是人类生存的极佳环境之一。而北京地区就是处于这样一种地理位置与状态。北京地处华北平原北部，周围有河北省环绕，其中东部一段与天津市接壤。北京地形大势为西北高，东南低，地貌分为西部北部山地和东南平原三大板块。西部山地称西山，属太行山脉末端，由一系列北东—西南走向的岭谷组成，延伸 200 多公里。北部山地称军都山，属燕山山脉。这两组山地在南口附近汇合，形成一个向东南展开的大山湾，俗称“北京湾”。

“北京湾”先天的自然形态非常适宜人类生活。西、北部的高山不仅可以阻挡冬季干燥而寒冷的西北风，而且树木繁茂，水系众多。中部地区土地平整，便于人们日常活动和农作物生长。

俗话说，“一方水土养一方人”，这就是人们用最朴素的语言，道出了土地与生命的关系。

从表面上看土地似乎没有太大差别，但从地理信息科学角度来看，就会有天壤之别。北京地区的土壤、地质结构具有多样性。可以划分为 9 个土类、20 个亚类、64 个土属。沿西北山麓地带及冲积扇中上部，分布着普通褐土。冲积扇下部为褐潮土，边缘为潮褐土。平原地区潮土分布广泛，但因地形的变化，其土性也有差别。如在较大河道与历史上决口附近，常有风沙土，沙丘边缘为沙质潮土；河间地带为壤质潮土；洼地多为黏质潮土、盐质土，在平原东南部沿河洼地则为草甸沼泽土、湿潮土。由于排水不良，土质易碱化，故多种植稻田，形成水稻土。京城近郊地区是潮褐土，较适合蔬菜种植，并发育出菜园潮褐土或菜园褐潮土。

生物的多样性也从某种程度反映生态环境的关系。在历史上，北京地区的野生动物非常丰富。有虎、豹、熊、鹿、狼、狐、野猪、黄羊以及天鹅、鸿雁、野鸭、鸳鸯等。但现在情况发生了很大变化，人口的增多，区域性开发，环境恶化严重等，大型动物已经灭绝，只有狐、兔、獾、松鼠和少量野猪可见。鸟类以灰喜鹊、乌鸦、麻雀为主，偶尔也有野鸡、野鸭、天鹅、鹭鸟等珍稀鸟类出现。

随着环境保护在一定程度上改善，人们爱护动物意识的增强，一度几乎消失的野生动物又时常出现在北京郊区。一些野猪跑到农民庄稼地里偷吃玉米的报道频繁地见于媒体，受损的人们在烦恼之余也略感惊喜甚至受益，有让家猪与野猪杂交而发家致富的。走在近郊香山或凤凰山一带的山林中，经常会遇到漂亮的锦鸡从身边的树丛里戛然飞起，想必彼此都吓了一跳。至于像野鸭、天鹅、鹭鸟等候鸟就更为常见了。