

家 · 居 · 细 · 部 · 设 · 计 · 丛 · 书

THE ENTRY

客厅 · 餐厅

玄关 隔断

李江军 编著



北京科学出版社

图书在版编目 (CIP) 数据

玄关 隔断 / 李江军编著. —北京: 北京科学技术出版社,
2007.5

(家居细部设计丛书)

ISBN 978-7-5304-3529-8

I. 玄... II. 李... III. 住宅—门厅—室内装饰—图集
IV. TU241-64

中国版本图书馆 CIP 数据核字 (2007) 第 044798 号

玄关 隔断——家居细部设计丛书

编 著: 李江军

责任编辑: 李 媛

责任印制: 张 良

出 版 人: 张敬德

出版发行: 北京科学技术出版社

社 址: 北京西直门南大街 16 号

邮政编码: 100035

电话传真: 0086-10-66161951(总编室)

0086-10-66113227(发行部) 0086-10-66161952(发行部传真)

电子信箱: bjkjpress@163.com

网 址: www.bkjpress.com

经 销: 新华书店

印 刷: 北京博海升彩色印刷有限公司

开 本: 889mm × 1194mm 1/16

字 数: 62 千

印 张: 5

版 次: 2007 年 5 月第 1 版

印 次: 2007 年 5 月第 1 次印刷

ISBN 978-7-5304-3529-8/T · 570

定 价: 75.00 元 (全套 3 册)



京科版图书, 版权所有, 侵权必究。
京科版图书, 印装差错, 负责退换。

家居细部设计丛书

客厅·餐厅

THE ENTRY

玄关 隔断

李江军 编著



北京科学技术出版社

↓ 透明玻璃上五彩斑斓的蝴蝶仿佛在窃窃私语，旁边太阳形状的装饰物也显得很具活力。



玄关设计

The entry is designed as
MODERN



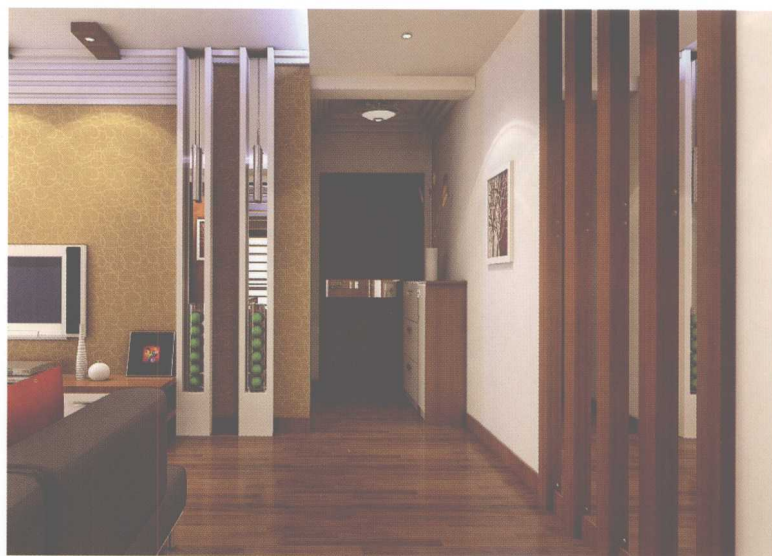
↑ 错落有致的装饰架和恰到好处的工艺品点缀，让整个过道一下子就有了生动的气息。

玄关的定义

■ 玄关一词源于日本，专指住宅室内与室外之间的一个过渡空间，也就是进入室内换鞋、脱衣或从室内去室外外貌的缓冲空间，也有人把它叫做斗室、过厅、门厅。在住宅中玄关虽然面积不大，但使用频率较高，是进出住宅的必经之处。在房间装修中，人们往往最重视客厅的装饰和布置，而忽略对玄关的装饰。其实，在房间的整体设计中，玄关是给人第一印象的地方，是反映主人文化气质的“脸面”。

→ 玄关处简约实用的组合式木柜，既美观又时尚。

↓ 北美乡村风格的木斗柜清新时尚，再点缀一幅装饰画更富有空间层次感。



↓ 素雅的玄关柜采用同色的花瓶点缀，营造出清新雅致的情调。



↑ 对玄关最行之有效的美化方法就是通过后期购买家具和饰品来进行点缀。



↑ 大面积的玻璃材质隔断既有效地划分出不同的功能区间，又能给门厅带来良好的自然采光。

玄关设置的目的

■ 一是为了增加主人的私密性。避免客人一进门就对整个室内一览无余，在进门处用木制或玻璃作隔断划出一块区域，在视觉上遮挡一下。

二是为了起装饰作用。推开房门，第一眼看到的就是玄关，这里决定了客人从繁杂的外界进入这个家庭的最初感觉。可以说，玄关设计是设计师整体设计思想的浓缩，它在房间装饰中起画龙点睛的作用，能使客人一进门就有眼睛一亮的感觉。

三是方便脱衣换鞋挂帽。最好把鞋柜、衣帽架、大衣镜等设置在玄关内，鞋柜可做成隐蔽式，衣帽架和大衣镜的造型应美观大方，与整个玄关的风格相协调。

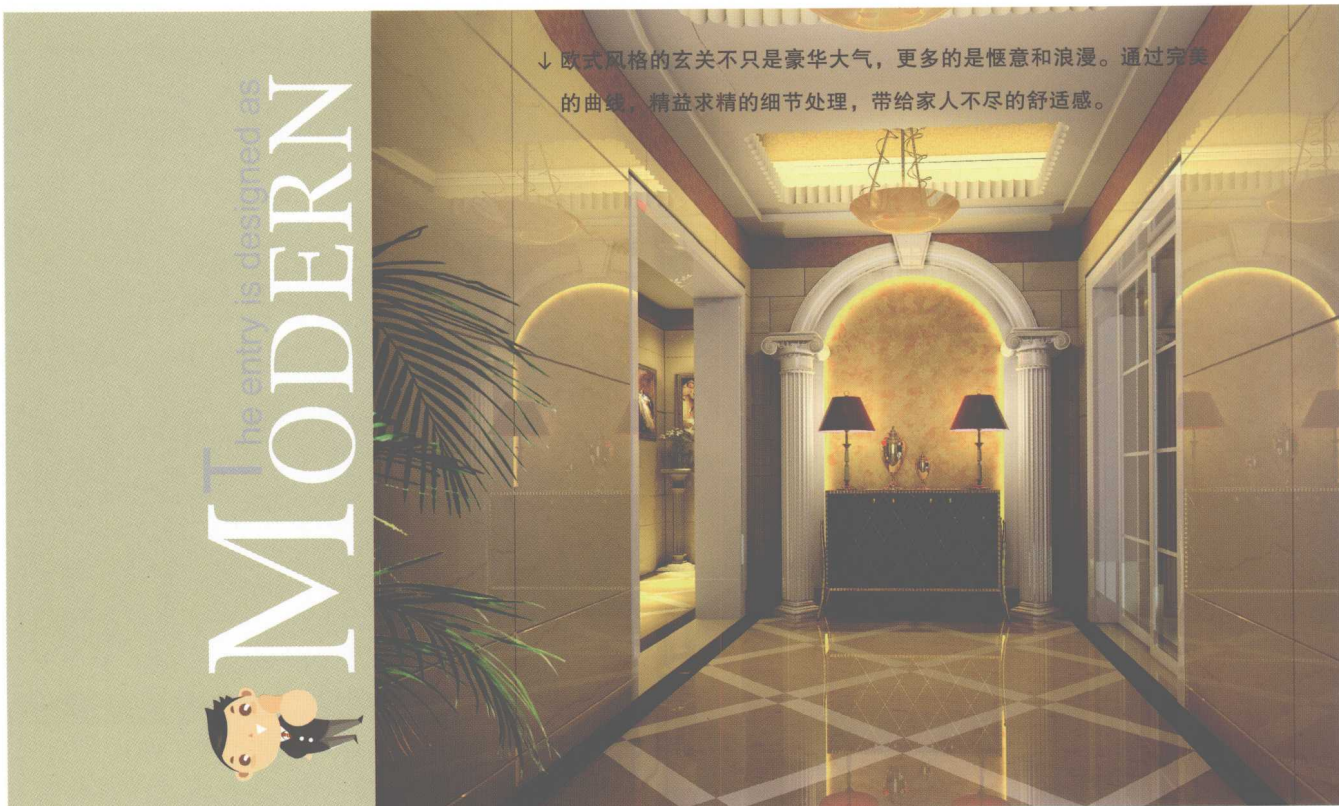
↓ 玻璃材质的骏马造型在射灯的照射下散发出无限的活力，提高了整个装饰柜的视觉重心。



↑ 鞋柜的造型美观大方，和整个玄关的风格协调。

← 玄关鞋柜的背景选用冰裂纹玻璃材质，美观又通透。





↓ 欧式风格的玄关不只是豪华大气，更多的是惬意和浪漫。通过完美的曲线，精益求精的细节处理，带给家人不尽的舒适感。

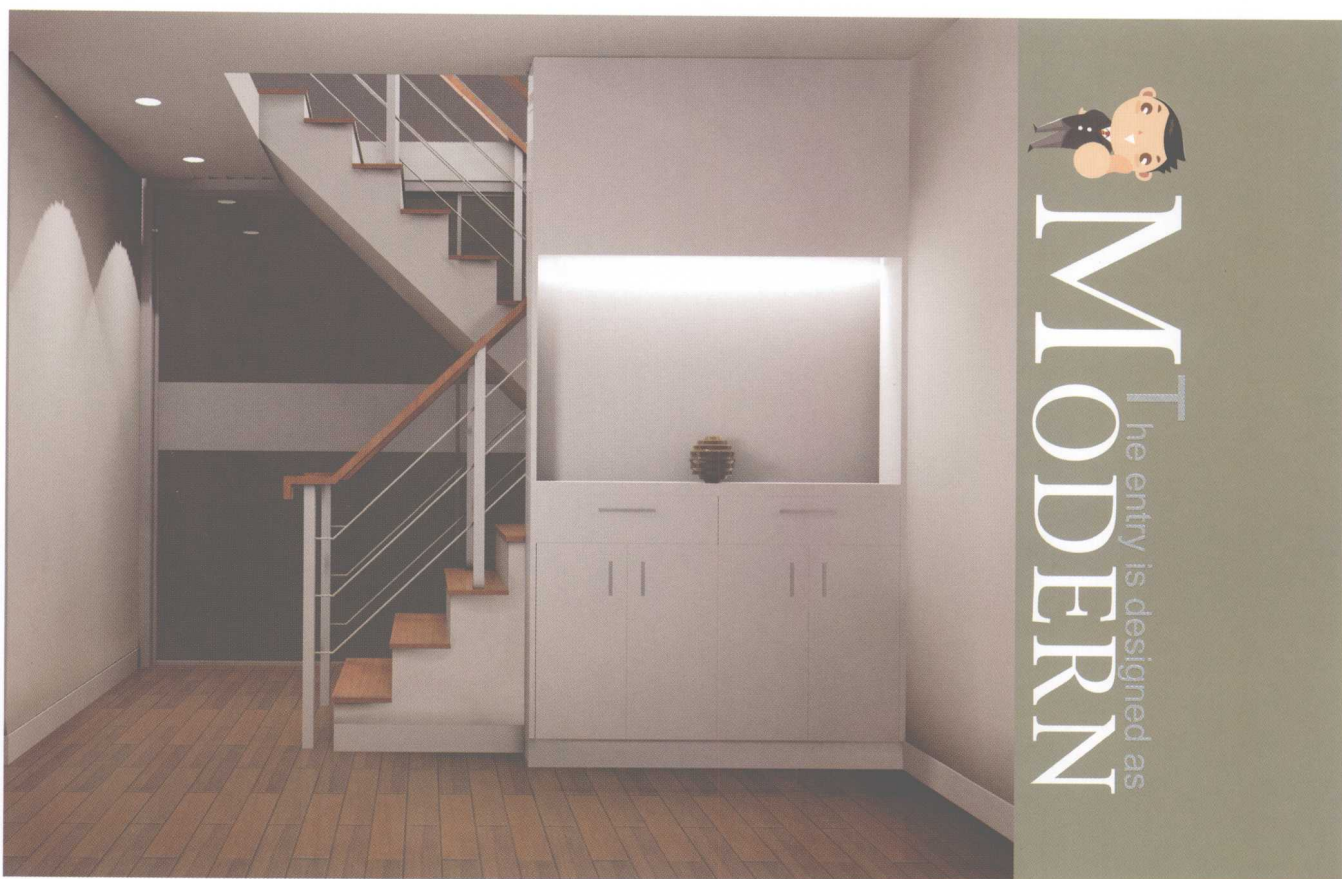
The entry is designed as
MODERN



↑ 玄关处的照明要亮一些，以免给人晦暗、阴沉的感觉。

→ 五斗柜、石膏像、吊灯，所有的一切流露的都是经典的北美乡村风格。





↑ 白色装饰柜与房间的颜色保持一致，白色的灯箱为房间增添了亮点。

↓ 乳白色的装饰柜与墙面上的镂空木格相呼应，带来别致典雅的感觉。





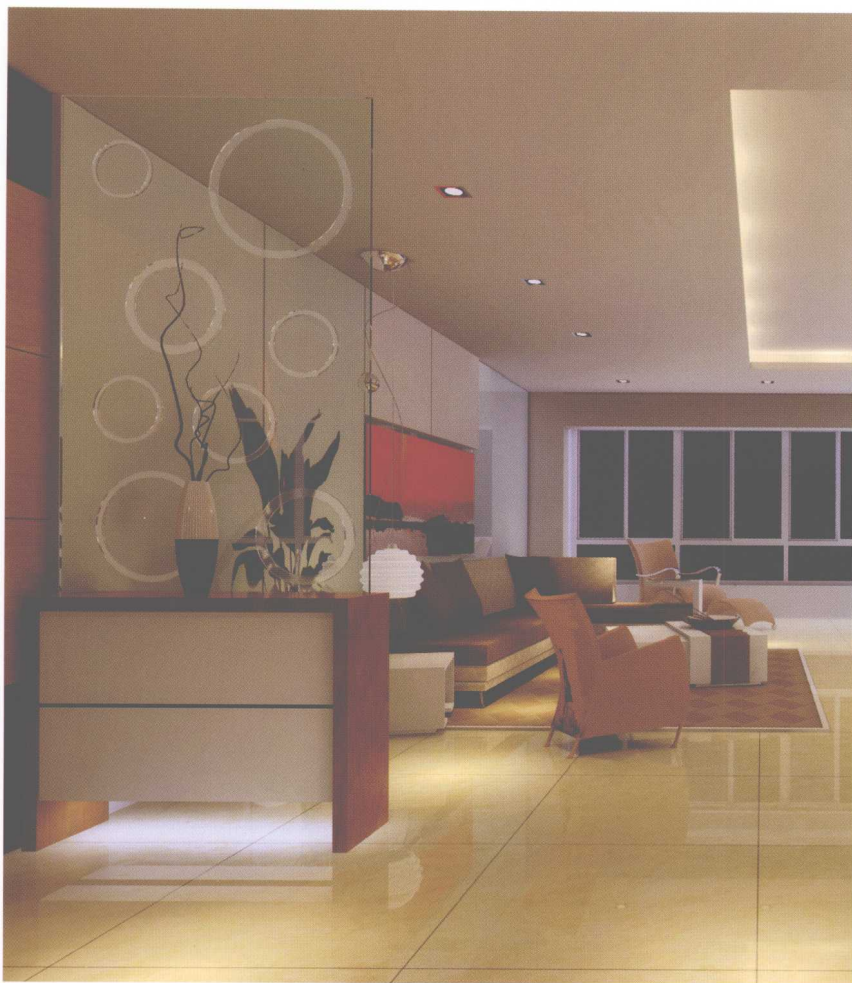
↑ 柜子中间用暖色调的瓷砖造成视觉冲击，与放在玻璃搁架上的白色瓷瓶构成个性的搭配。

← 装饰柜的饰面给人以编织工艺的感觉，给浅色调的整体氛围增加亮点。

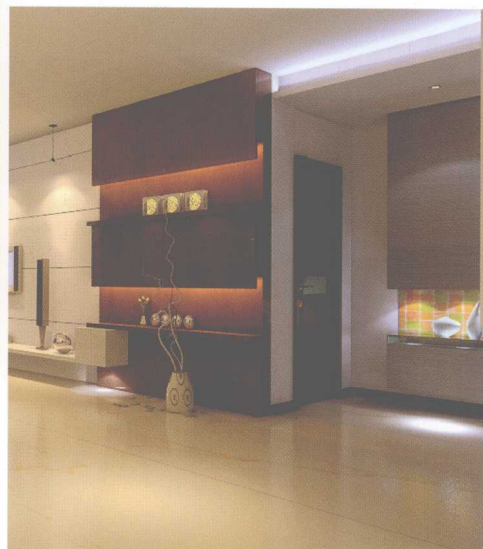
← 咖啡色的装饰柜与门框的色调相统一；金边的椭圆形镜子与门上的金色门扣相呼应，在协调中体现高贵华丽的氛围。

↓ 大理石浮雕的装饰墙、绿色盆景与水晶吊灯搭配得亲切自然。





↓ 进门处的上下吊柜中间用色彩丰富的马赛克装饰，让其更加出彩。



↑ 艺术玻璃与线条简洁的鞋柜的组合，显得经济美观。

↓ 饰品的点缀也是玄关装饰的重要组成部分，虽是小小的工艺品，却对整个居室的风格起着至关重要的作用。



↑ 柚木地板从玄关延伸至客厅，让客厅显得开阔、大气。



↑ 玄关空间形态有时被称为灰空间，它与客厅等其他空间的界定有时很模糊，因此，有时需要设计一处隔断，既有界定空间、缓冲视线的作用，同时又起到画龙点睛的装饰作用。

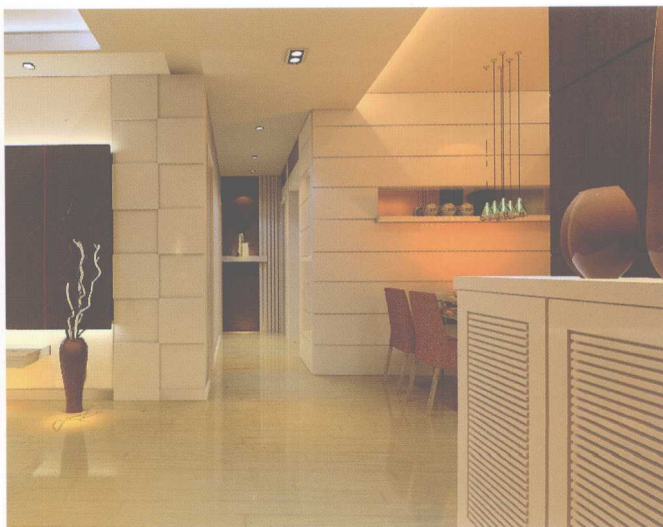
→ 玄关处镶嵌式的吊柜通过明亮的灯光辉映，与对面摆设的钢琴相得益彰，散发出一种迷人的艺术气息。



↓ 玄关的装修要与客厅分清主次，避免喧宾夺主。



↑ 拱门加壁龛的设计，流露欧式风情，加上高贵的郁金香和精致器具的配衬，更增添了雅致的感觉。





↑ 玄关的装修要兼具实用性和装饰性，通过材质的变化和盆栽鲜花的点缀，让进门处就有好风景。

→ 经典的黑白搭配，几抹灯光的投射让空间更加立体、神秘。

↓ 白色的鞋柜在大幅装饰画的衬托下尤为显眼，张开的双手造型工艺品象征主人热情的待客之道。



↑ 简单的木桌、盆景、装饰画、栅栏式隔断，门厅的摆设显得落落大方。



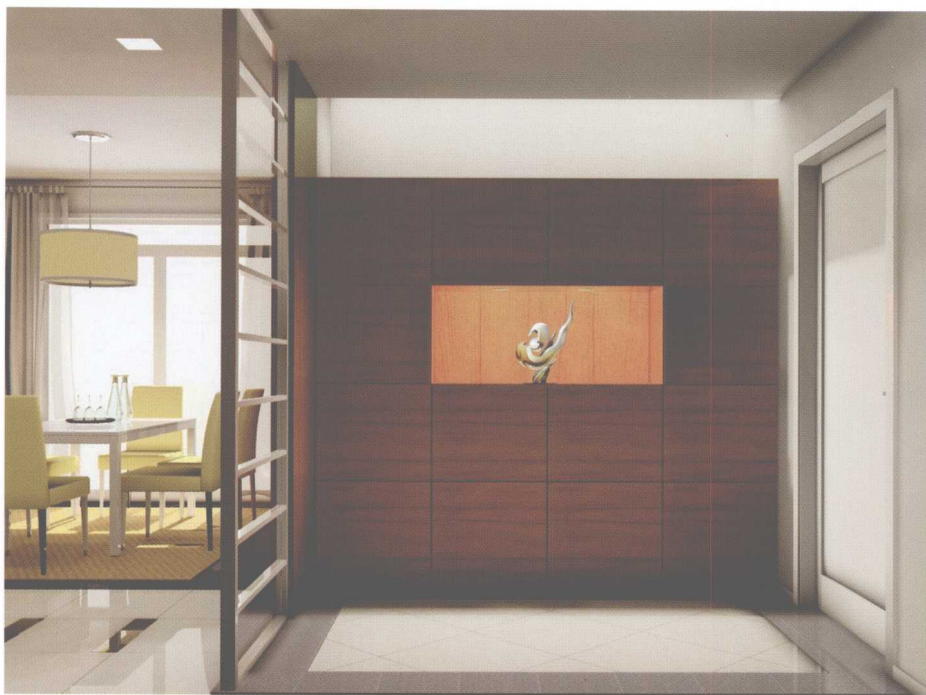
↑ 悬空的装饰柜集实用与装饰于一体，并在下方随意地点缀一些鹅卵石，一种自然生动的生活情趣在一进门的时候就能深刻感受到。

→ 进门处的台阶设计使空间更有层次感，而南洋风格的装饰架、灯饰和工艺品则带来清新的感受。

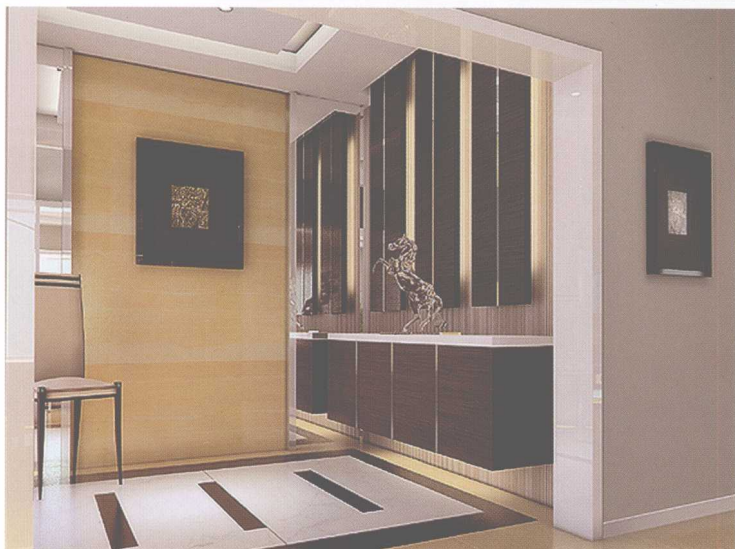
↓ 进深很长的走廊式玄关，以及恰到好处的装饰，让业主有逛艺术长廊的享受。



↑ 如果玄关够宽敞，可以选用暖色作为主色调。不过切忌堆砌太多让人眼花缭乱的图案。



← 装饰柜中间的橘色调为整个色彩的和谐搭配添色不少，也与房间内的黄色调相互对应。

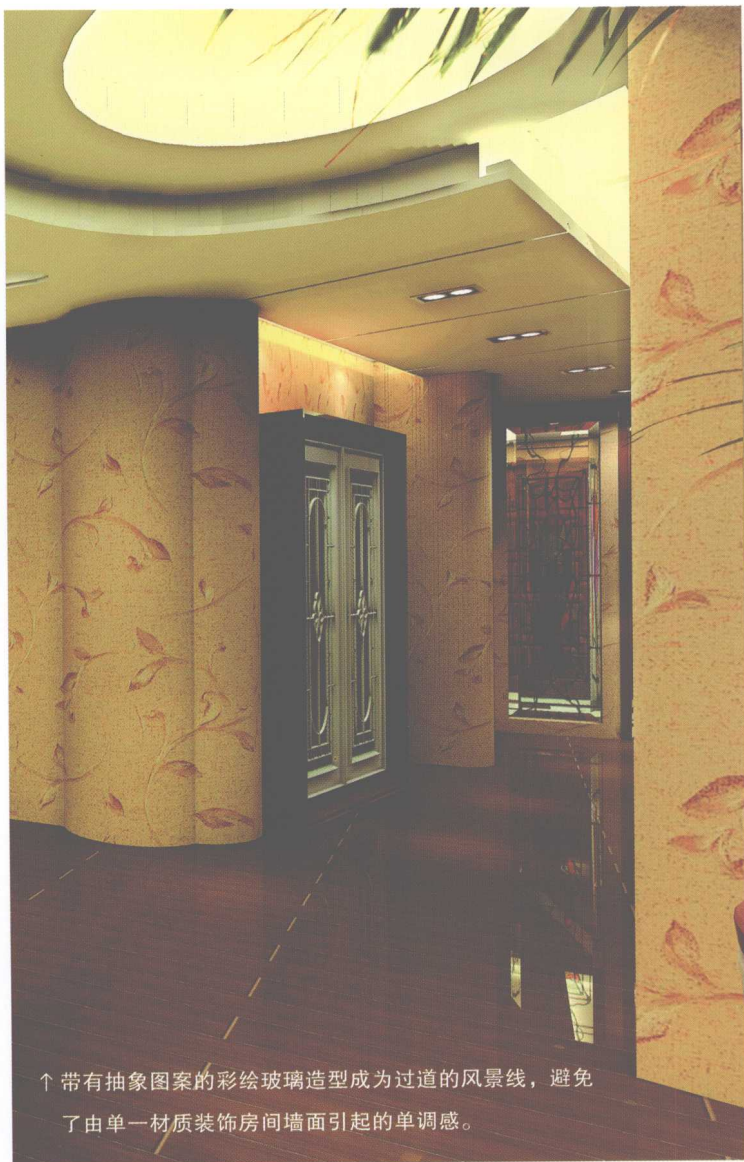


↑ 黑白相映的装饰柜与房间的色彩构成统一和谐的气氛，柜边的镜子使整体空间感扩大。

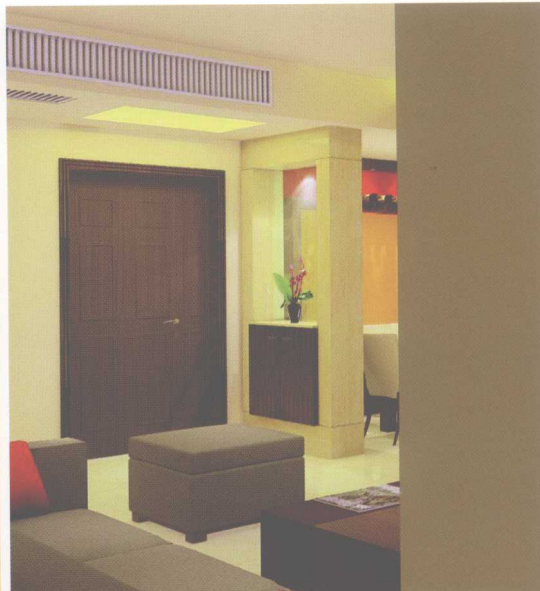
→ 表面用木线条围合的装饰柜体现韵律的美感，工艺品的点缀也是家居装饰必不可少的组成部分。



↑ 与整个房间色调和谐的装饰柜搭配大麦色的个性灯具，用暖色灯光打破了冷色的沉静。



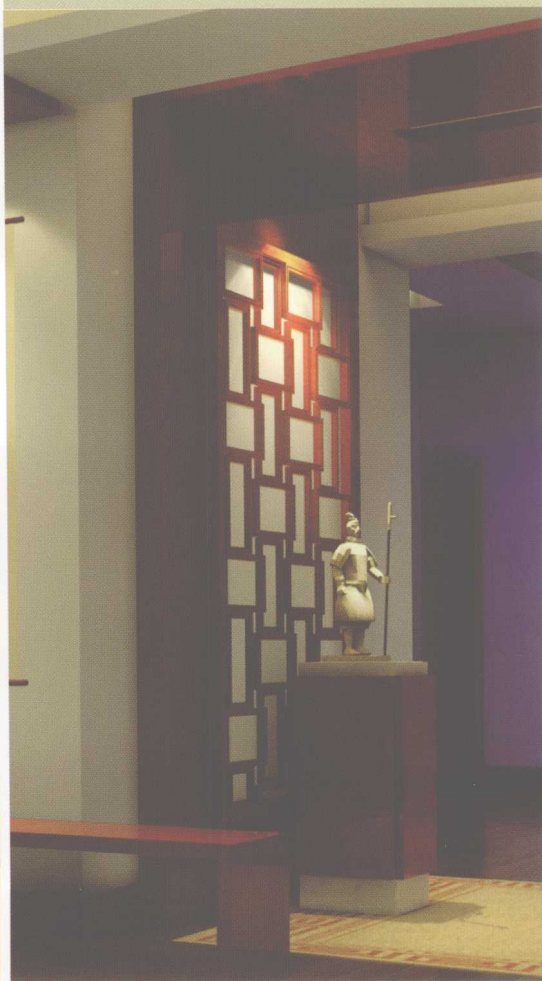
↑ 带有抽象图案的彩绘玻璃造型成为过道的风景线，避免了由单一材质装饰房间墙面引起的单调感。



↑ 大理石材质的框架形成一个通透式的隔断，黑胡桃饰面的鞋柜与客厅家具的整体风格相匹配。

↓ 镂空的窗花和兵马俑工艺品的搭配，与房间的风格相得益彰。

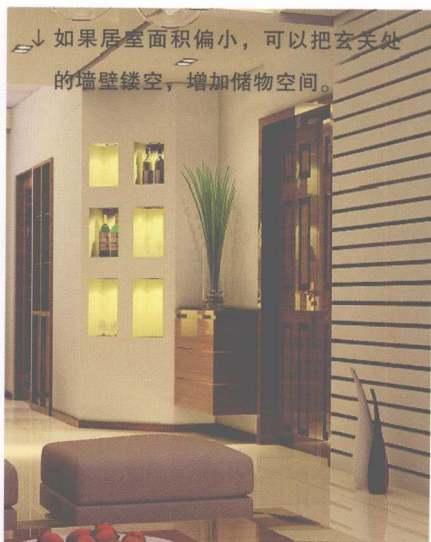
↓ 如果想让玄关的区域与客厅有所分别的话，可以选择铺设与客厅颜色不一的地砖，以突出玄关的特殊地位。





↑ 木制造型的装饰柜集展示和收纳于一体，依墙而设的设计节约了客厅的空间。

↓ 鉴于小户型居室玄关空间的有限性，在玄关处摆放的家具应以不影响主人的出入为原则。



↓ 如果居室面积偏小，可以把玄关处的墙壁镂空，增加储物空间。



玄关设计的三个原则

■ 玄关对于室内的整体设计而言，俨然有着启动全局设计风格的作用。但无论用什么样的设计手法，其主要遵循着以下三个原则：

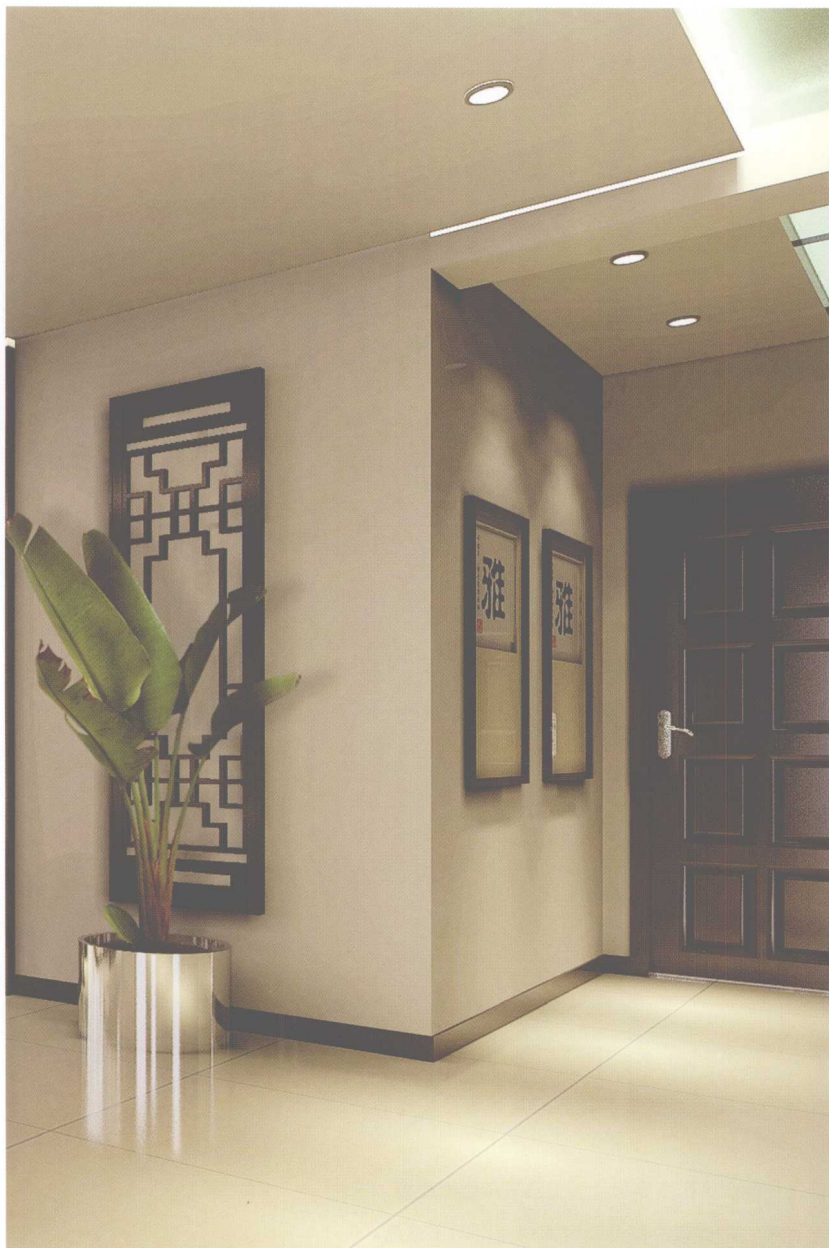
1. 缓冲视线：玄关处于大门的入口处，是从室外到室内的一个过渡。室外的喧嚣、紧张，室内的宁静、自由，两种不同的空间感受，人在心理上、视觉上都都要有一个缓冲，以适应这种状态之间的转换。另外，玄关的设置也为外来访客留下了“视觉悬念”，只有转过玄关才能看清客厅的全貌，似有“柳暗花明又一村”的感觉。

2. 间隔空间：室内设计是最讲究空间规划的。玄关的隔与不隔之间，怎样隔的具体实施过程中，都会与周围的空间布局发生微妙的联系。对于大空间的居室来说，玄关的隔是对内在空间的重新区分，从而创造一个独立主题的彰显主人品位的空间。

3. 储物收纳：玄关不仅是一个装饰，它还应具有实用性。在小户型的主人看来，充分利用居室空间是居室设计的首要内容，玄关要兼顾视觉美感的同时，成为进门处更衣、换鞋、放伞的集纳地，也是主人出门时整理衣装、准备小件携带物品的空间。



↑ 玄关处墙壁的装饰材料一般都应与客厅墙壁相统一。



← 两个“雅”字的画框与木制的镂空窗花衬托出稳重典雅的装修风格。



↓ 别小瞧装饰柜上的那一只小花瓶，少了它，玄关可能就缺少了一份灵气和情趣。



↑ 室内空间大，可以做全隔断或半隔断的设计，形成完整的玄关概念，不仅可以满足基本使用功能，在装饰性上可以发挥的空间也更大。

← 玄关可以依据房形设计成圆弧形，顶部的圆形射灯和弧形鞋柜相呼应。