

藏画



近现代国画精品鉴赏与收藏

陈少梅



天津人民美术出版社（全国优秀出版社）
TIANJIN RENMIN MEISHU CHUBANSHE
(QUANGUO YOUXIU CHUBANSHE)

J222/18
:4
2008

陈少梅

图书在版编目 (CIP) 数据

天津人民美术出版社藏画. 陈少梅 / 陈少梅绘. - 天津: 天津人民美术出版社, 2007.12
ISBN 987-7-5305-2633-0

I.天… II.陈… III.中国画-作品集-中国-现代 IV.J222

中国版本图书馆CIP数据核字 (2004) 第 072375 号

天津 人民美術出版社 出版发行
天津市和平区马场道 150 号
邮编: 300050 电话: (022) 23283867
出版人: 刘子瑞

北京市雅迪彩色印刷有限公司印刷
2008 年 1 月第 2 版
开本: 787 × 1092 毫米 1/8 印张: 8

全国新华书店经销
2008 年 1 月第 1 次印刷
印数: 1-3500

版权所有, 侵权必究

定价: 58.00 元



陈少梅 1909—1954

陈少梅艺术简介

陈少梅，湖南衡山人，生于1909年，号云彰，字行。其父梅嘉言乃清代翰林，受家学的影响，陈少梅自幼即受到很深的文化教养。少年时即显出绘画的天赋，后拜京派代表金北楼门下正式学习书画，并成为金北楼关门之弟子。

陈少梅先生早年先学习工笔人物画，继而又潜心研习中国山水画，从传统入手，随戴进、吴伟一路，但不一味摹仿古人，而是有选择地吸收、领会，并注意博采众家之长，融各家之风貌，为我所用。从陈少梅创作的金陵十二钗和二十四孝图就不难看出，其深厚传统绘画功力和非凡的个人气质。陈少梅不仅是画画得好，字也是很有天赋，难怪书法家启功先生称赞道“他题画的书法，着字不多，而笔笔耐人寻味”。

陈少梅先生绝大部分时间是在天津度过的，在创作之余，以教画卖画为生。从先生留传下来的作品数量之多看，其勤奋程度可想而知。

全国解放以后，1953年陈少梅先生当选为中国美术家协会天津分会主席，但不幸的是先生英年早逝，于1954年9月病逝于北京。这也是中国现代美术史上一件憾事。启功先生饱含深情地写道：“陈少梅的突然去世，最可惜的是全国解放后，祖国文化艺术走向繁荣的时刻，这位在艺术上极有成就，在年龄上前途无限的画家，竟无法更多地贡献他的才能和力量了，这又岂是陈少梅先生个人的不幸而已呢！”

目 录

图 1. 高士图·····	1	图 39. 山水四条屏之二·····	28
图 2. 金陵十二钗之一·····	2	图 40. 山水四条屏之三·····	29
图 3. 金陵十二钗之二·····	2	图 41. 山水四条屏之四·····	29
图 4. 金陵十二钗之三·····	3	图 42. 轻舟行·····	30
图 5. 金陵十二钗之四·····	3	图 43. 居山行旅图·····	31
图 6. 金陵十二钗之五·····	4	图 44. 探梅图·····	32
图 7. 金陵十二钗之六·····	4	图 45. 山深树茂溪水清·····	33
图 8. 金陵十二钗之七·····	5	图 46. 远见溪流·····	34
图 9. 金陵十二钗之八·····	5	图 47. 山川寂寥·····	35
图 10. 金陵十二钗之九·····	6	图 48. 山间对饮·····	36
图 11. 金陵十二钗之十·····	6	图 49. 松江行舟·····	37
图 12. 金陵十二钗之十一·····	7	图 50. 川江行舟·····	38
图 13. 金陵十二钗之十二·····	7	图 51. 野林·····	39
图 14. 人物四条屏之一·····	8	图 52. 山间竹楼·····	40
图 15. 人物四条屏之二·····	8	图 53. 江上行舟·····	41
图 16. 人物四条屏之三·····	9	图 54. 临衡山·····	42
图 17. 人物四条屏之四·····	9	图 55. 松峰高士图·····	43
图 18. 人物四条屏之一·····	10	图 56. 海屋添筹·····	44
图 19. 人物四条屏之二·····	10	图 57. 西溪渔隐·····	45
图 20. 人物四条屏之三·····	11	图 58. 江上吟·····	46
图 21. 人物四条屏之四·····	11	图 59. 江上笛声·····	47
图 22. 松下同趣·····	12	图 60. 万壑云涛万仞松·····	48
图 23. 翠竹轻摇·····	13	图 61. 百舸争流·····	49
图 24. 蕉下听琴·····	14	图 62. 桃花园手卷之一·····	50
图 25. 仙山秋风·····	15	图 63. 桃花园手卷之二·····	50
图 26. 高士图·····	16	图 64. 桃花园手卷之三·····	50
图 27. 诗圣·····	17	图 65. 桃花园手卷之四·····	51
图 28. 东坡戏趣图·····	18	图 66. 桃花园手卷之五·····	51
图 29. 树下老者·····	19	图 67. 桃花园手卷之六·····	51
图 30. 高士图·····	20	图 68. 仙山碧阁·····	52
图 31. 长寿图·····	21	图 69. 南台静坐·····	53
图 32. 柳下行·····	22	图 70. 玉竹倩女·····	54
图 33. 挑帘图·····	23	图 71. 柳下思·····	55
图 34. 望柳·····	24	图 72. 秋林觅句图·····	56
图 35. 高士图·····	25	图 73. 满园桃李都难比·····	57
图 36. 挹婢图·····	26	图 74. 野林细错溪岸宽·····	58
图 37. 曲径通幽·····	27	图 75. 山林深深溪水平·····	59
图 38. 山水四条屏之一·····	28	图 76. 林中小歇·····	60



图 1. 高士图 52cm × 104cm



图2. 金陵十二钗之一 30cm × 102cm



图3. 金陵十二钗之二 30cm × 102cm



图4. 金陵十二钗之三 30cm × 102cm



图5. 金陵十二钗之四 30cm × 102cm



图 6. 金陵十二钗之五 30cm × 102cm



图 7. 金陵十二钗之六 30cm × 102cm



图8. 金陵十二钗之七 30cm × 102cm

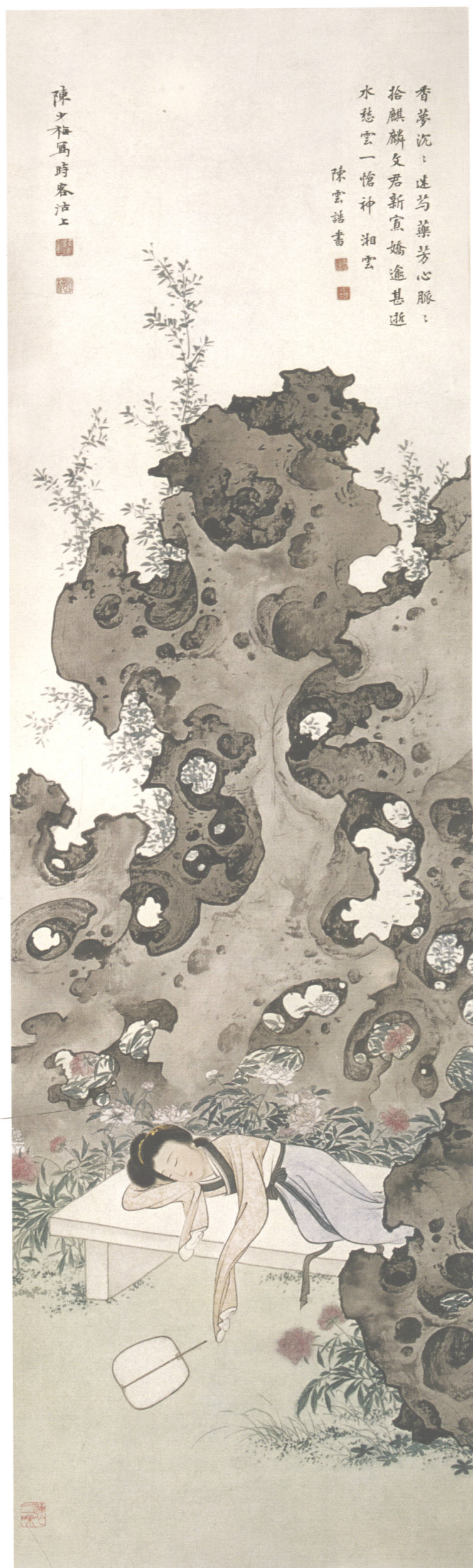


图9. 金陵十二钗之八 30cm × 102cm



图 10. 金陵十二钗之九 30cm × 102cm



图 11. 金陵十二钗之十 30cm × 102cm



图 12. 金陵十二钗之十一 30cm × 102cm



图 13. 金陵十二钗之十二 30cm × 102cm

漢正故事東鄰獻種人帝呼東方朔之至種人曰
指朔謂曰西王母種桃三千歲為此實兒亦良也已
三區俗之矣後西王母之降出苑之故母因散之以五枝丹
帝之聖核著青母曰日用此何上曰此苑美欲種之母嘆
曰此苑三千年一著子非下土所植也按朔字勇借漢
之平原厭其人喜談諧自言十三歲學書三冬文史是用十五
學學劍十六歲讀書誦之萬言九學射吳兵法可誦之二
萬言至誇誕不羈其法皆人以朔若有俗樵故事取以方朔
獻苑為壽徵云 白迪琮柳詒氏題記



以梅陳聖乾



道有借適理無遠宗點同是形相俱非
千覺俯應遲中冥機之尊緬矣感謝先達
既過已滅未來無象一刹靡停三念齊想不
常不在非今非曩賢劫雖遠倏焉如響棲林
藉樹背室遠家真佛造佛點同轉車或游堅
固或陰龍華能達斯首可類恒沙巍之聖儀寔
毓妙極偶示莊嚴永襄願力秘點弘道數終乃涉
哲觀未運常傳令識 白迪琮敬讚



衡山陳聖乾繪



图 14. 人物四条屏之一 34cm × 101cm

图 15. 人物四条屏之二 34cm × 101cm

宋劉松年老子出關圖卷式古畫書畫彙考錄圖六穆世珍也
 憶有人題此卷云北駿馬駕青牛西度函關紫氣浮文字五千
 傳道德僅同佛義讓儒流相傳關門令尹見東方紫氣知為老子
 將出函南後道在故杜年有進卷世少梅以慎殆即道極杜年
 遠意在方著一蝠或即紫氣持福而未意歟

癸未冬十月向迪琛法上玄晏堂呵凍題記



图 17. 人物四条屏之四 34cm × 101cm

長生仙桂圖 明人鄭重有此畫少梅陳雲叢叢其意



存亡自一壺中先事安期第葛洪甲子已過千載鶴儀
 容方稱十年童心室暗合平人茹藥力潛均造化功終結
 身量象累並陵山下伴老公此唐人詠神儼於古圖意
 目移題是畫史信鄭重字千里銀人流屬金陵畫寫佛像
 名小景極做宗元聽韻格好仙桂園意不可解疑即桂子園
 少梅富以路云麟趾壽外致祝之意耶

數五先生余題畫此奉教癸未冬十月向迪琛寫記



图 16. 人物四条屏之三 34cm × 101cm



图 18. 人物四条屏之一 33cm × 98cm

图 19. 人物四条屏之二 33cm × 98cm



图 20. 人物四条屏之三 33cm × 98cm



图 21. 人物四条屏之四 33cm × 98cm



图 22. 松下同趣 31cm × 134cm