

XUE SHE YING

XIAO CONG SHU

浅谈摄影构图

上海人民
美术出版社
摄影小丛书



SHANG HAI
REN MIN
MEI SHU
CHU BAN SHI



上海人民
美术出版社
学摄影小丛书

SHANG HAI REN MIN MEI SHU CHU BAN SHE

XUE SHE YING XIAO CONG SHU

浅谈 摄影构图

马玲玲 著

浅谈摄影构图

马玲玲著

上海人民美术出版社出版发行

(上海长乐路 672 弄 33 号)

责任编辑：颖 士 版式设计：曹鹤鸣

全国新华书店经销 上海市印刷十厂印刷

开本 787×1092 1/48 印张 1 附图 28 幅 字数 27,000

1992 年 6 月第 1 版 第 1 次印刷

印数：20,000

沪新登字 102 号

目 录

一、摄影构图的作用	1
二、摄影构图的画面设计	5
1. 对称和均衡在画面中的运用	
2. 构图中的主次关系	
3. 构图中“黄金分割”的运用	
三、构图中线条的表现	14
1. 垂直的线条	
2. 斜线的表现	
3. 曲线的表现	
4. 横线的表现	
四、构图中影调的作用	22
五、彩色摄影的构图	28
1. 色彩的对比	
2. 色彩的和谐与平衡	
六、构图中的节奏感	34
七、构图中的对比关系	38
1. 构图中反差的对比	
2. 虚与实的对比	
3. 大小对比的效果	

一、摄影构图

的作用

摄影离不开构图,摄影与构图有着十分密切的关系。一张构图好的照片与一张构图糟的照片会给人以完全不同的感受。

一般地说,初学摄影者无论是有意识还是无意识,实际上在拍摄每一张照片时都是经过构图的。甚至那些匆匆忙忙拍下的留念照,摄影者神情专注地将留念的画面框到自己照相机的取景框内,在按下快门的一瞬间,他也是在构图,只不过这是随意完成的甚至是无意识的一种构图,他只限于把一个人的影像放在照片的当中,而不至于让洗出来的照片是缺胳膊少腿的。

构图,实际是一个外来语,意译为构成,结构和联系,在中国画的理论中也称为“布局”“章法”等。构图也是一切造型艺术的重要造型手段之一。摄影构图通俗地讲:就是为了表现摄影画面的主题思想,而对画面上的人或物及其陪体、环境做出恰当的、合理的、舒适的安排,并运用艺术的技巧、技术手段强化或削弱画面上某些部分,最终达到使主体形象突出,主体和陪体之间的布局多样统一,照片画面疏密有致,以及结构均衡的艺术效果,使主题思想得到充分、完美的表现。这就是构图在摄影创作过程中的作用。

对于一位刚刚起步的摄影者来说,构图尤为重要。例如,当你背上相机外出旅

游之际，一路上寻视着大自然的优美景色，你又攀高，又涉水，忽而又钻洞，为的是能选择到一个最佳的角度把取景器里的位置安排的更恰当些，更完美些。但有时你又迟迟不按下快门，这是为了什么呢？噢，原来你在等待，你想等远处的一片小白帆驶进你的镜头，或者又想等一群衣着鲜艳、色彩缤纷的小朋友穿过你的镜头；有时你故意把光圈放大，使背景模糊，让主体清晰突出，有时你又用起了广角镜头，为的是把周围属于美的一切尽收“镜底”。当有人问这一切的目的是为了什么？你也不一定会回答的很完美，其实这就是为了构图。

图 1 这幅风光作品的构图很有特色，画面布局简单、清晰，主题突出、鲜明。画面中厚厚的云层伴随着飞翔的天鹅，它们



图 1 风景

之间有着寓意深刻的内涵,使读者对作品的理解产生一种“情节感”,这也就是作者构图的成功之处。

只有经过精心的构图,你才能将构思中的主体加以强调、突出,舍弃一些杂乱的,无关紧要的景和物,并恰当地选择陪体,选择环境,从而使摄影作品达到比你在现实生活中所看到的更为集中,更完美。

我们要想初步掌握构图的规律,只有靠不断的实践,不断的拍照,才能逐步做到。例如有一天,你有机会来到了一片茫茫的大森林,参天挺拔的大树高耸入云,雄伟无比,这时你脑海中马上会产生的直感是森林的雄健和肃穆崇高。而当你一旦走出了大森林,面临的是一望无际的大海,你又会有这样的印象,大海正是无比的辽阔。再当你有幸踏上山间的小路悠悠漫步时,那弯弯的小路,弯弯的曲线,更是妙不可言,你的心情将会是又一番感受。……这一切的直觉、体会,再加上自己的艺术修养,体现在画面上的就是:大森林——垂直——向上,大海——无限——广阔,山间小路——弯曲——动感,这就是很好的构图规律,在拍摄时再进行艺术加工,便可使自己的照片拍得更为满意。

图2 这幅风光摄影作品,构图清新、淡雅,线条优美,流畅,既突出主题:渔民在河边捕鱼,又能让人联想到一种诗情画意的美感。

在实际的摄影活动中,不同的构图会产生完全不同的艺术效果。例如两位摄影爱好者同去拍摄一幅大海的摄影作品,他

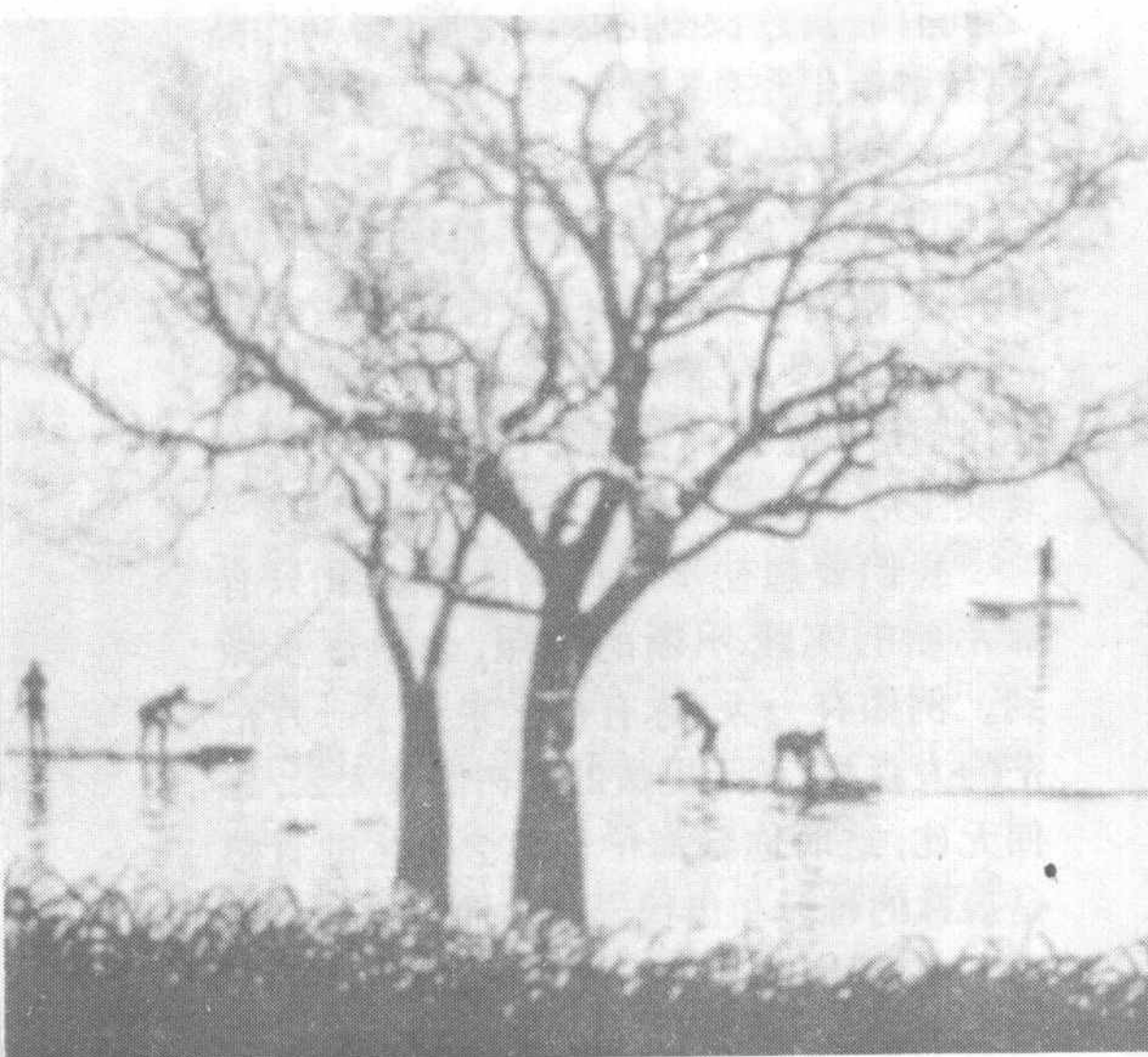


图 2 风景

们是在同一时间,同一地点,同一位置进行拍摄,由于各自的艺术修养,欣赏水平不同,产生的构图也会完全不一样:其中一位他喜欢蔚蓝的海水,与起伏不停的浪花,他所取的构图,照片上三分之二的位被蔚蓝的海水所占领了,而另一位摄影爱好者他很偏爱海面上飞翔的海鸥和蓝天白云,他所拍出的作品就是以海鸥和蓝色的天空为主,占了三分之二的画面,两幅构思不同的作品各自选择了自己的构图形式,既表现了作者的个性和审美观,也说明了构图和作品内容的密切关系。优秀的构图能帮助作品充分表达作者的灵感和才智,使画面更优异,更引人入胜。

二、摄影构图的

画面设计

摄影构图的画面设计,最重要的一点就是构图的均衡美。一幅照片是否吸引人,最起码的要素是给人以画面美的感觉,而美的涵意又是很抽象的,具体一些来理解画面的美,其中很重要的就是画面的平衡。在日常生活中,每个人可能都有过以下的体会:一把椅子倾斜了,给人产生不稳定的感觉,担心坐下去会摔跤,这是由不稳定带来的疑虑。而大多庄重、尊严的东西又是很对称的,比如古代宫殿门口的石狮子,给人以尊严和雄伟,它是成对成双存在的,给人以对称美的感觉。又比如现代建筑风格的大桥,它的桥墩,大多也是成双存在的,如果一头重一头轻就会失去平衡,也会失去美感,因此,摄影作品的画面均衡,在构图时十分重要,不可低估。

1. 对称和均衡在画面中的运用

图3 此幅作品的构图以对称的形式出现。画面寓意深沉,构思巧妙,背景采用了大光圈进行虚化,使前景的人物突出,画面让人回味无穷。

图4 此幅照片的构图给人以均衡美而令人难忘,作者虽然在布局时让人物出现在画面的右边,但因有了长长的头发飘向左边,并在黑头发上缀上了一叶红枫,使画面获得构图均衡和色彩上的和谐统一。

对称,象征一种高度整齐的程度。比



图 3 对称的画面



图 4 均衡的画面

如北京的故宫建筑,大多设计成对称的风格,给人以一种庄严的气氛,又比如昆虫中的蝴蝶,它的形体和翅翼花纹的对称美,一直为人们所欣赏。在摄影作品中对称的画面也常可见到,特别在舞台摄影中运用的较多。例如拍摄戏曲人物的亮相,如果是两人出场的话,必定安排为左边一个,右边一个,剧照中这类画面比较多。又比如,一些很美的舞蹈场面的剧照,它往往也采用对称的构图,既有装饰性,又有纵深感,又不乏图案的美。但是大多数摄影作品,在构图中都不是追求一半对一半的对称,而是刻意于画面的视觉均衡,除非是特殊题材的画面例外。大量的风光、人物、静物作品都以构图的均衡美而征服读者(图5)。

因为在摄影构图中,绝对的对称会给人一种静止的,拘谨的和单调的感觉,生活中人们的审美要求仍然以追求均衡为多。实际生活中活动的场面里完全对称的画面也很少见,而且过多的运用反而使人感到呆板、缺乏活力。而均衡是为了打破较呆板的局面,他既有“均”的一面,又有灵活的一面,既不显得很呆板,又突出了主体,这是很理想的。一切事物总是在相互比较中而存在的,均衡的范围包括构图中形象的对比,人与人,人与物,大与小,动与静,明与暗,高与低、虚与实等等的对比。结构的均衡是指画面中各部分的景物要有呼应,有对照,达到平衡和稳定,但决不是绝对的对称。画面结构的均衡,除了大小、轻重以外,还包括明暗、线条、空间、影调……等均衡的作用。

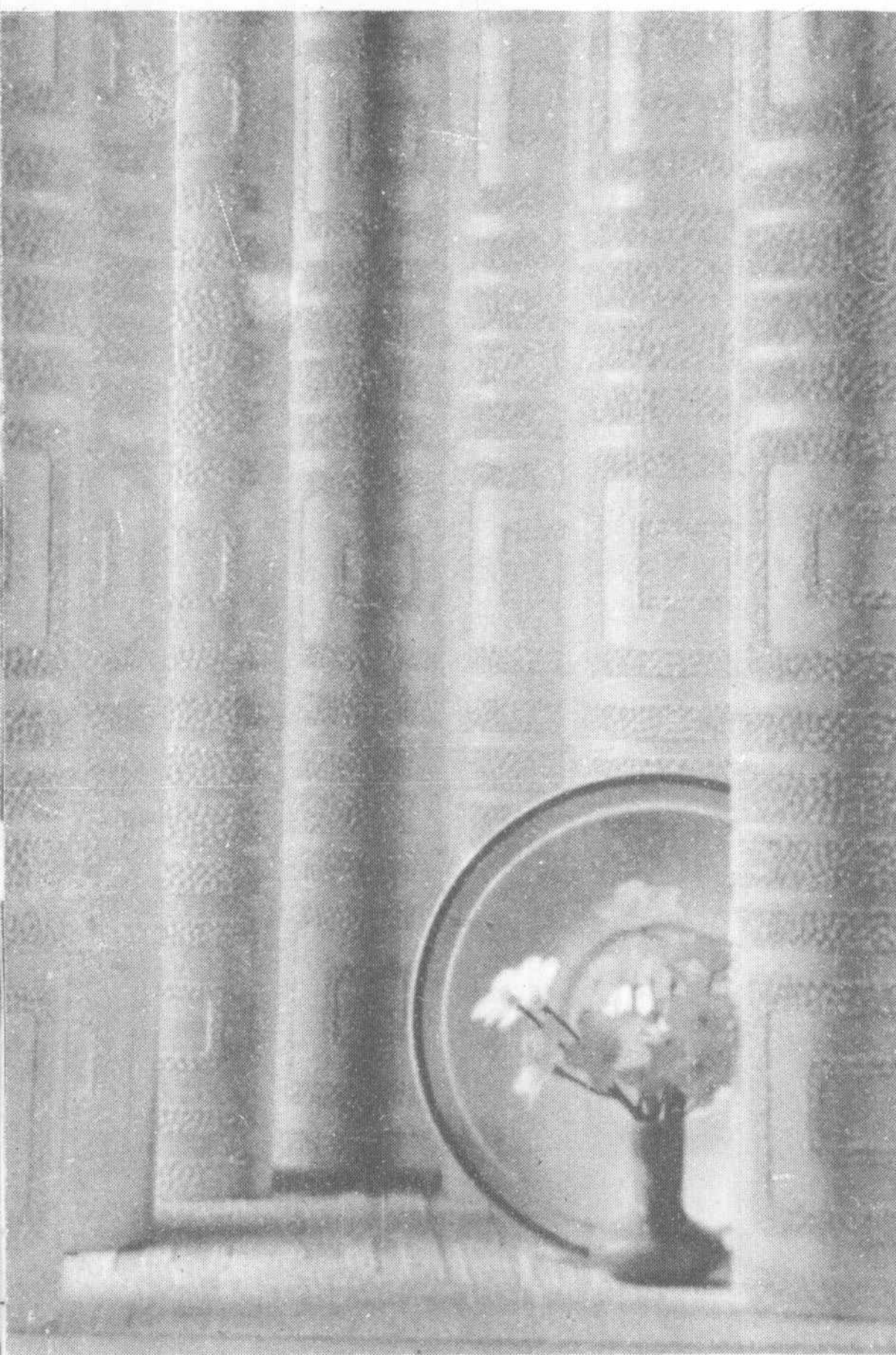


图5 均衡美构图静物摄影

竖线条的圆柱加上圆盘,构成了均衡美的画面。

2. 构图中的主次关系

拍摄生活照片,主要是以人物为主,因此在设计画面时要注意主体和陪体的关系,主要人物与次要人物的关系,人物与背

景的关系,如果我们漫不经心,往往拍出来的照片就要打折扣了。

主体和陪体的配合要得体,一幅照片如果只有主体而无陪衬,画面就会显得呆板而无变化,但陪体只能是主体的“配角”,不能喧宾夺主;主体在画面上必须显著突出,要弃繁就简,疏密有致,必要时可改变拍摄位置和角度,或是搬动不必要的东西,以达到画面简洁;突出主体。比如,有一位初学摄影者在公园里为儿童拍照,儿童身材矮小,他在取景框构图时认为儿童已经在画面里面了,就按下了快门,可看了洗出来的照片,儿童背后的行人比儿童占的画面比例还要大,这是忽略了人物的主次关系,喧宾夺主,这样的照片是不成功的。另外还会有这样的情况,摄影师在构图时,把拍摄对象安排在画面角落的某一方,造成



图 6 甲 这幅人物照片构图比较完美



图 6 乙 构图比较完美
“头重脚轻”，破坏了画面的平衡。

图6甲这幅人物作品的主次关系处理得很合理,两位姑娘的情影醒目、突出;这是主体部分。背后隐隐可见的树林和小亭子衬托着人物,使画面显得很充实,右边的树干又增加了画面的活力,使作品显得和谐恬静。

图6乙为舞蹈家周洁的生活照,画面上的主次关系处理得也很得体,作品中人物的精神风貌和体形特征都体现的很完美,背景的大楼加以虚化了,而与人物基本在同一平面的喷泉却清晰可见,这使作品更增加了浪漫的气息。

还有些人物照片被杂乱的背景所淹没了,画面上都是太多的花花树树,而主体的人物被挤在一边,这也是很遗憾的事。在照片画面的主次关系上可以掌握以下二点:①如果遇到杂乱的背景,可以采取放大

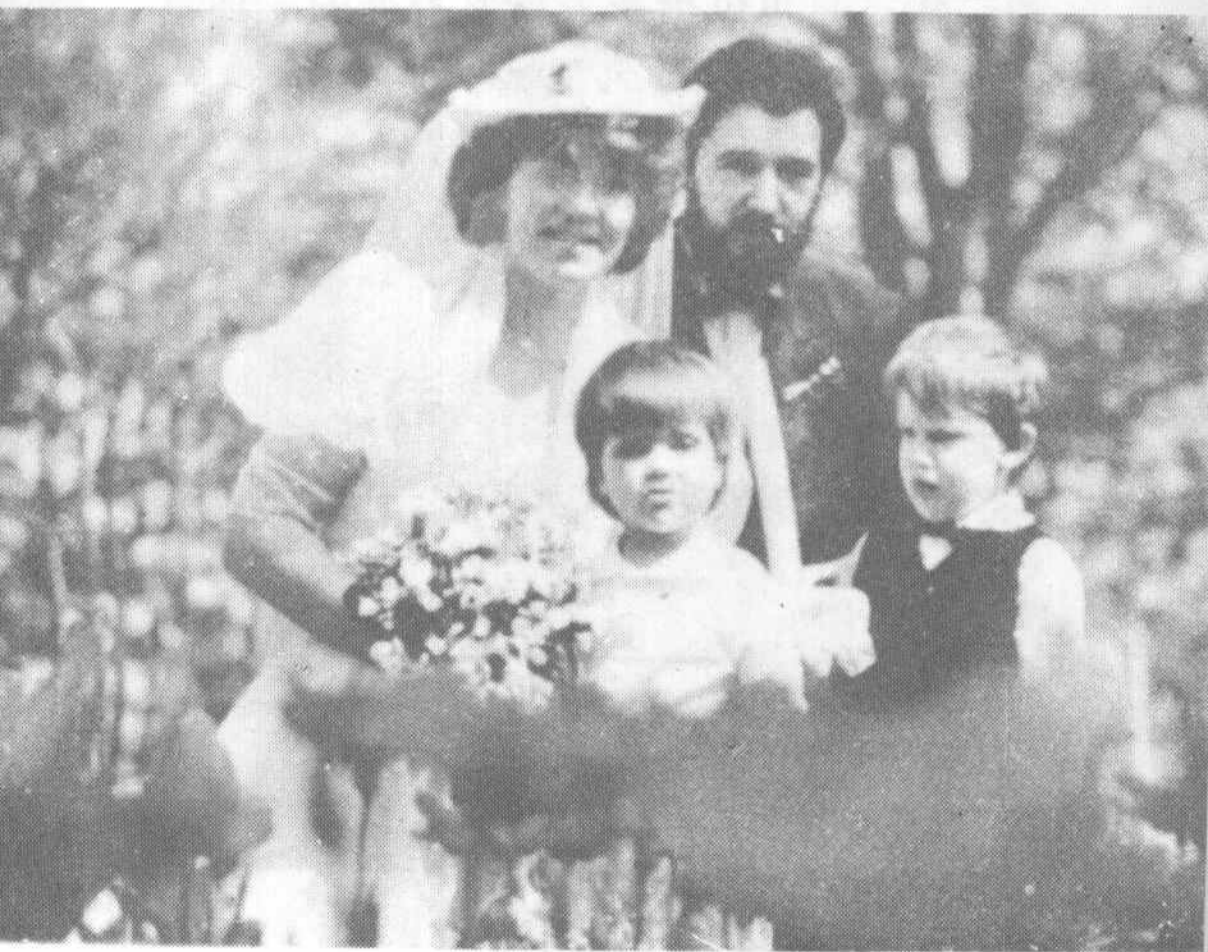


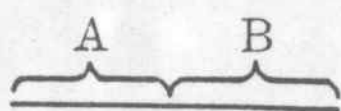
图7 这是张背景处理得很好的合家欢

光圈的办法,让后面的背景模糊不清,以突出主体。②你可以选择适宜的角度进行拍摄,有时一个最佳的角度,可以帮助你度过难关,可以避免杂乱的背景,可以使人物的形象突出,可以使照片具有图案美的效果(图7)。

3. 构图中“黄金分割”的运用

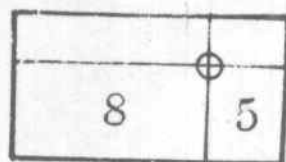
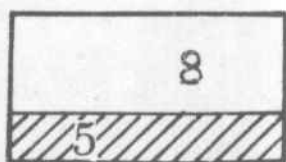
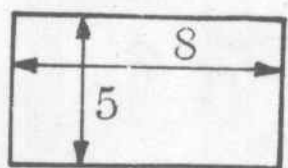
“黄金分割”,即将一线分割成两段,分割后,长段比短段等于总长比长段,也就是 $1:0.618$ 。这个数据的分割,自古希腊以来,长期风靡于世界。在当前一些追求现代派摄影风格的人来说,它算不上最美的分割,但在各种领域里,由于内容的需要,由于实用和心理的某些需要,人们仍然喜欢起用黄金分割的线段和黄金比的矩形。所以在一定内容的摄影作品里,采用“黄金分割”法并在色彩、肌理等其他因素上充实它,仍然是可供摄影者借鉴遵循的一种重要的构图规律。

所谓“黄金分割”也就是“黄金比例”:



$$A : B = B : A + B,$$

它是古希腊哲学家皮萨哥拉斯发现的,将之运用在美术和摄影的构图中往往以 $5:8$ 的比率来表示,对于实用,尤其是摄影的构图来说,已经是足够准确了。



黄金分割率主要适用于:

- 制定舒适的画面比例
- 安排地平线的位置

- 按合意的比例分配构图
- 确立兴趣中心的位置

在具体摄影构图中,可以运用于① 情节对比② 虚实对比③ 动静对比④ 大小对比等等。

黄金分割的作用

① 处理好画面的稳定感

人的视觉对稳定的画面一般都会感到习惯,反之,则有不安定感,稳定在摄影作品中一般指景物的水平线,垂直线是否正确。初学摄影者所拍照片有时会出现水平线不平,高楼倾斜等情况,这就给人带来不稳定的感觉。

② 处理好画面的空白

空白指画面上的空间,一张作品如果

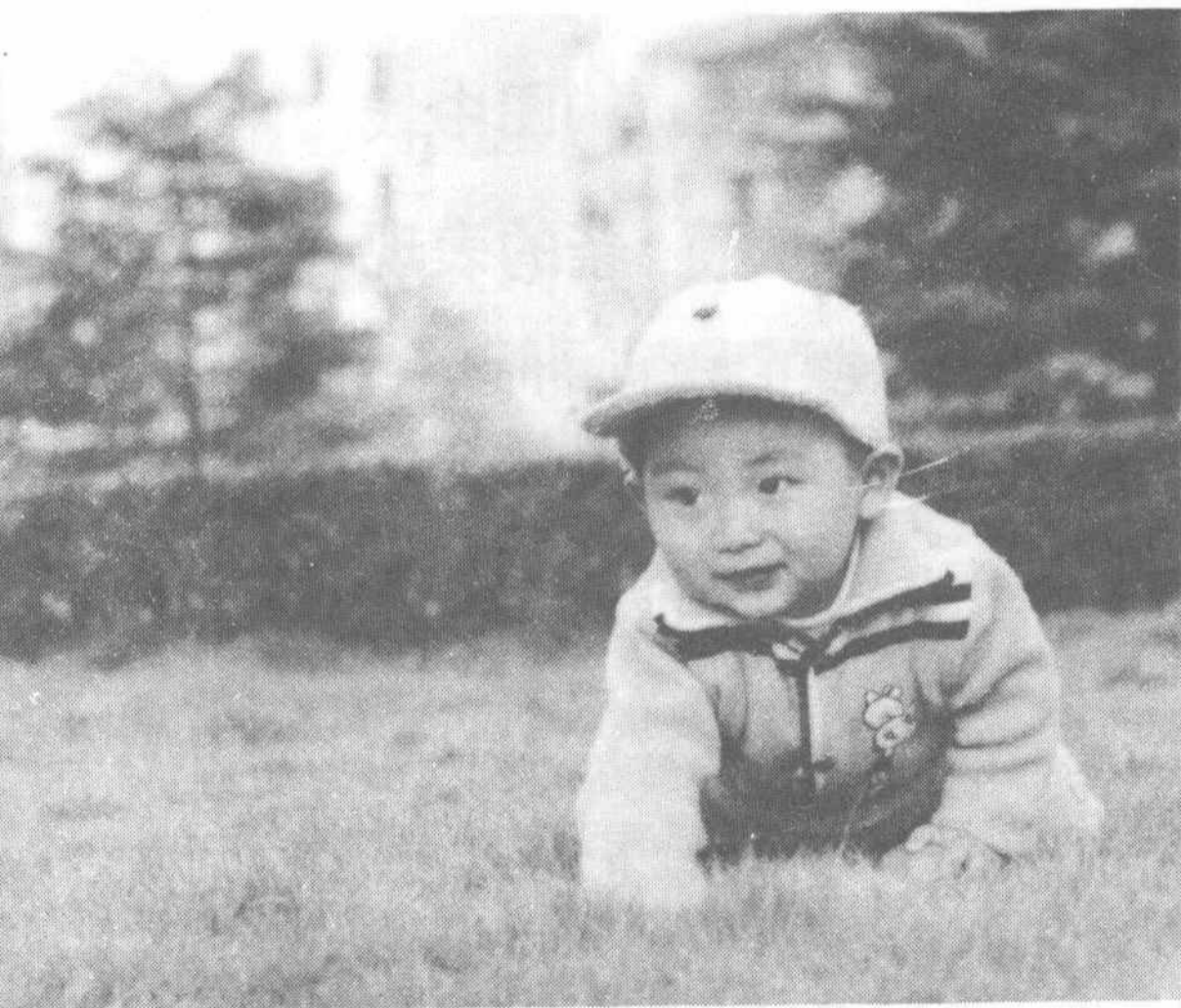


图8 此照片的儿童形象
在“黄金律”的比例上