

解读韩国

韩国是历史与现实共存的产物

韩国是亚洲与世界碰撞的产物

文化 韩国

专门为中国读者编写的
韩国文化解读书

WENHUA
HANGUO

[韩] 朴荣顺 著
金京善 审译
朴顺姬 徐红花 译

民族出版社



文化中国

文化 韩国

韩国文化产业的崛起
韩国文化产业的崛起

韩国文化产业的崛起
韩国文化产业的崛起

文化韩国

民族出版社

图书在版编目(CIP)数据

文化韩国 / (韩) 朴荣顺著; 朴顺姬, 徐红花译.

—北京: 民族出版社, 2007. 6

ISBN 978-7-105-08334-3

I. 文… II. ①朴… ②朴… ③徐… III. 韩国—概况

IV. K931. 26

中国版本图书馆CIP数据核字(2007) 第081261号

民族出版社出版发行

(北京市和平里北街14号 邮编 100013)

<http://www.mzchs.com>

北京艺辉印刷有限公司印刷

各地新华书店经销

2007年6月第1版 2007年6月北京第1次印刷

开本: 787毫米×1092毫米 1/16 印张: 15. 625

字数: 180千字 定价: 26. 80元

ISBN 978-7-105-08334-3/G · 1620 (汉758)

该书如有印装质量问题, 请与本社发行部联系退换。

(朝文室电话: 58130534; 发行部电话: 64211734)

作者 朴荣顺

美国伊利诺大学语言学博士

曾任美国 UC 伯克莱客座教授

曾任哈佛大学客座教授

现任韩国高丽大学国语教学系教授

著有《Aspects in the Development of Communicative Competence》、《韩国语句法论》、《延边自治州研究》(合著)、《Handbook of Reading Education》(合著)、《韩国语语义论》、《新版现代韩国语句法论》、《双重/多重语言教育论》、《韩国语语法教育论》、《韩国语隐喻研究》、《韩国语社会学》、《韩国语句法语义论》、《作为外国语的韩国语教育论》等。

审译 金京善

中央民族大学文学博士、北京外国语大学教授

翻译 朴顺姬

中央民族大学博士在读、中央民族大学教师

翻译 徐红花

中央民族大学文学硕士、自由撰稿人

前 言

韩国的大众文化对我们中国人来说并不陌生，从各家电视台争相播放的韩剧到书店里五彩缤纷的韩国人气小说，再到街头铺天盖地的韩国最新时尚手机、韩式服饰、韩式桑拿、韩式烤肉，还有那些我们早已耳熟能详的三星、现代、LG等韩国企业和全国各地许许多多的大学及专业学校开设的韩语系和韩语班，韩国人及韩国文化似乎比中国和韩国地理位置上的距离还要近。

但是，我们又似乎并不是很了解韩国人的生活习惯、思维方式及处世之道。当我们试图用来势迅猛的“韩流”为切入点来接近韩国文化时，或者是试图借助他们的历史和文学作品来解释韩国文化时，似乎现实中的韩国人及韩国文化总是与我们的猜测有那么一点出入。

另一方面，在不同文化之间的相互交流和碰撞当中，我们往往会发现，越是陌生的文化越容易被善意地接纳，而那些处在相近地域、拥有同一个文化渊源、在历史发展过程中有过千丝万缕联系的文化之间，虽然没有了“陌生”这个坎儿，“偏见”却早已在人们心中根深蒂固，因而更容易出现毫无理由地贬低或排斥对方文化的现象。

《文化韩国》这本书系统介绍了韩国的价值观与民族性格、风俗习惯、文学艺术、历史文化等，给读者呈现一个多层面、多角度的韩国，知识覆盖面广，且笔调平实，是一本较难得的韩国文化普及类图书。本书的出版意图是给那些喜欢或不喜欢、好奇或不好奇的人提供一个更全面地了解韩国人及韩国文化的表象与底蕴的机会，至于读者阅读完本书之后是更喜欢还是更讨厌韩国及韩国人，就不是我们所能及的事情了。



韩国概况	1
韩国的自然条件与气候	3
韩国的道路和交通	7
韩国的城市	9
韩国的制度	12
韩国的产业技术	19
韩国文化总论	21
韩国文化的特点	23
韩国文化的整体性	30
韩国文化的发展	36
韩国人的性格	38
韩国的独特风俗	44
韩国的精神文化	51
韩国人的价值观	53
韩国人的民族性与民族情感	55
韩国人的象征体系	60
韩国人的思想	64
韩国人的宗教信仰与传统意识	69

目 录

Contents



目 录

Contents

韩国的生活文化	75
韩国人的基本礼节	77
韩国人的饮食生活	79
韩国人的服装	82
韩国人的居住生活	83
韩国人的休闲生活	88
韩国人的风俗习惯和节日习俗	93
韩国的语言文化	99
韩国的文字	101
韩国的文学	104
韩国的传统文化	121
韩国的音乐	123
韩国的绘画与书法	131
韩国的雕刻工艺	140
韩国的舞蹈	145
韩国的传统戏剧	147
韩国的电影	149



韩国的历史 153

古朝鲜	155
三国时期	156
统一新罗时期	162
高丽时期	166
朝鲜时期	169
日本殖民统治与3.1运动	172
光复后的韩国	176

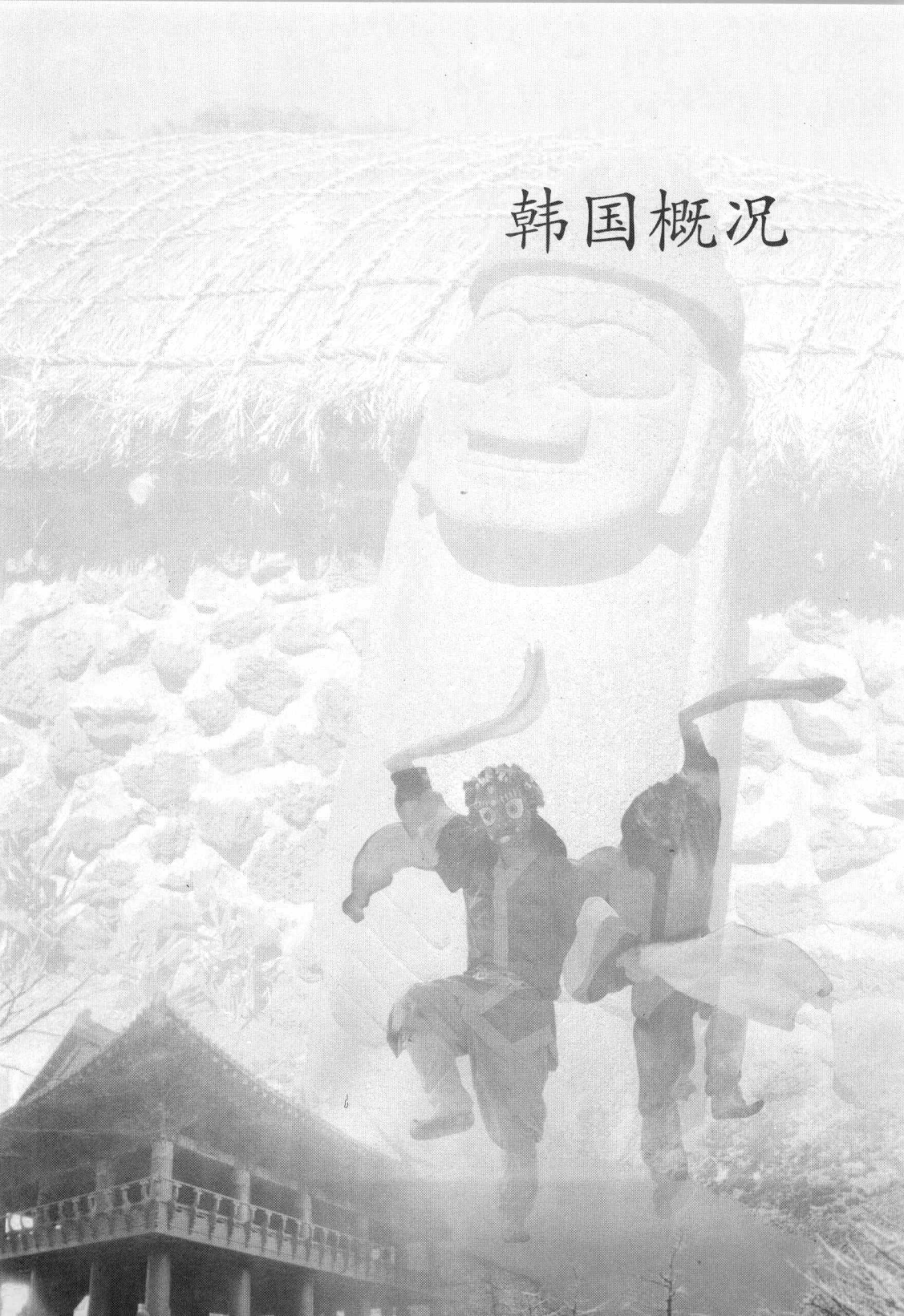
韩国的文化遗产 183

韩国文化相关团体	185
无形文化遗产的属性和种类	187
有形文化遗产的属性和种类	206
韩国文化的核心要素	239

目 录

Contents

韩国概况





南与日本隔海相望。韩国的地形特点是山地多平原少，海岸线长而曲折。

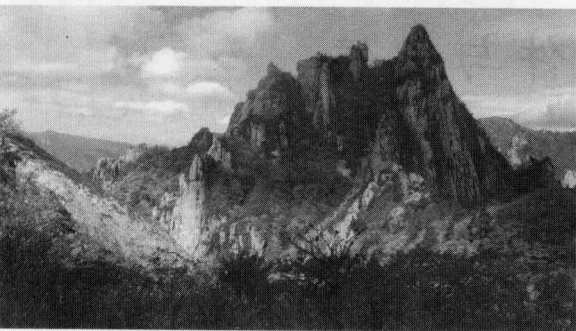
韩国大体上属于大陆性气候，但从降水、风等因素来看又属于季风气候，四季分明，气候变化较明显。冬季始于11月底，至次年3月初，受西伯利亚冷空气影响气候干燥而寒冷（零下1℃至零下16℃），不过通常都是三天冷四天暖和的天气，比较适宜居住。夏季（6月—8月）天气炎热，潮湿多雨，气温在20℃~35℃之间。春季（3月—5月）和秋季（9月—11月）则天高气爽，气温在5℃~20℃之间。

在韩国，夏天最炎热的地方是大邱，有时气温达到40℃；冬天最寒冷的地方是中江镇，最低气温达到零下20℃。韩国大部分地区的气温夏天在20℃~30℃之间，冬天在0℃~10℃之间。或许是受夏天和冬天气温明显区别的大陆性气候影响，韩国人大都富有动感，非常勤奋。

韩国的山

首尔：南山、道峰山、北韩山、冠岳山、水落山、仁王山

江原道：雪岳山、五台山、雉岳山、太白山



●雪岳山

全罗道：德裕山、内藏山、智异山

忠清道：鸡龙山、小白山

庆尚道：伽倻山、八公山、周王山、天王山

济州岛：汉拿山



韩国的江河

汉江、锦江、洛东江、蟾津江、桐江、临津江、荣山江

韩国周边海域

西海、东海、南海、太平洋

韩国的城市

首尔（首都）、釜山、大邱、仁川、光州、大田、蔚山、水原、全州、庆州、春川、江陵等

韩国主要港口

釜山、仁川、木浦、束草、平泽、广阳、镇海、马山、群山、蔚山、东海等



● 釜山港口

韩国主要平原

金浦、金海、金堤等

韩国的洞窟

韩国有很多大大小小的洞窟，其中最具代表性的如下：

江原道地区：草堂洞窟、幻仙窟、大耳窟、神灵窟、龙渊窟（三陟）、高氏洞窟、昼岩窟、龙潭窟（盈月）、华岩洞窟（旌善）、百龙窟（平昌）、泉谷洞窟（东海）

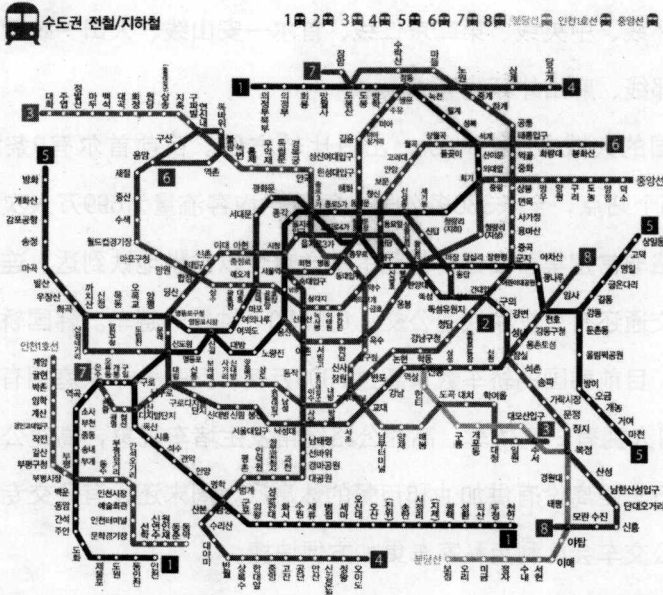


忠清北道地区：高敦洞窟、卢洞洞窟、岛潭洞窟、温达洞窟、泉洞窟（丹阳）、将帅窟（镇川）

庆尚北道地区：坪川窟（奉化）、圣留窟（蔚珍）、紫水晶窟、大耳里洞窟（蔚陵岛）

全罗北道地区：天壶窟（益山）

济州岛地区：金宁蛇窟、万丈窟、狭才窟、双龙窟



● 首尔地铁线路图

韩国的道路和交通

韩国的公路分为高速公路、普通国道、特别广域市公路、地方公路和市公路，此外还有郡道、区道及其他公路。全国基本没有未建成的路，公路建设和管理都非常好。

韩国目前有21条高速公路，全长2050公里，居世界第12位。建设最早、最长、利用率最高的是连接首尔和釜山的京釜高速公路，其他线路还有京仁线、湖南线、岭东线、东海线、南海线、邱麻线、八八奥



林匹克线、中部线、首尔外环循环线、西海岸线、新葛—安山线、大田南部循环线、中央线、第二京仁线、首尔—安山线、大田—统营线、釜山—大邱线、麻山外环线等。

韩国的大城市都有地铁，出行比较方便。目前首尔有9条地铁线路，245个站点，全长330多公里，每日平均客流量为699万人次。首尔地铁线路非常密集，临近首都圈的地方也可以乘坐地铁到达。连接各个城市的交通还有火车和快速公交，每隔10分钟发一趟车。韩国轿车普及率较高，目前韩国的轿车数量超过1000万辆，几乎一个家庭拥有一辆轿车或3~4人拥有一辆轿车。高速公路经常发生堵车现象，高速公路上每一小时行车距离设有供加油和用餐的休息厅，周末还设有公交专线，乘坐高速公交车会比利用私家车更加方便快捷。

韩国航空也很发达，大城市都有不少飞往其他国家的航班，釜山—济州、仁川—中国、釜山—日本线路也可乘坐客船。