

KETIGUANXILILUNDE ZHUANXIANG

# 客体关系理论的转向： 温尼科特研究

郝浩丽 著

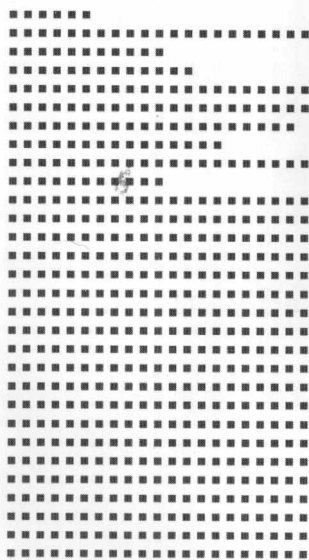
中国精神分析  
研究丛书  
郭本禹 / 主编

福建教育出版社

KETIGUANXILILUNDE ZHUANXIANG

# 客体关系理论的转向： 温尼科特研究

郝浩丽 著



福建教育出版社

**图书在版编目 (CIP) 数据**

客体关系理论的转向：温尼科特研究/郝浩丽著。  
—福州：福建教育出版社，2007.12  
(中国精神分析研究丛书)  
ISBN 978-7-5334-4888-2

I. 客… II. 郝… III. 精神分析—研究 IV. B84-065

中国版本图书馆 CIP 数据核字 (2007) 第 192580 号

中国精神分析研究丛书

郭本禹 主编

客体关系理论的转向：温尼科特研究

郝浩丽 著

---

出版发行 福建教育出版社

(福州梦山路 27 号 邮编：350001 电话：0591-83726971 83733693

传真：83726980 网址：www.fep.com.cn)

印 刷 莆田鸿立印刷包装有限公司

(莆田市城厢区莆阳西路 958 号 邮编：351100)

开 本 787 毫米×1092 毫米 1/16

印 张 24

字 数 312 千

版 次 2008 年 1 月第 1 版 2008 年 1 月第 1 次印刷

印 数 1—3 100

书 号 ISBN 978-7-5334-4888-2

定 价 38.00 元

---

如发现本书印装质量问题，影响阅读，  
请向出版科 (电话：0591-83786692) 调换。



**郝浩丽**，女，1973出生，江苏徐州人，现为南京师范大学教育科学学院心理系讲师。1999年获得发展心理学硕士学位，2007年获得基础心理学博士学位。一直从事儿童青少年心理发展、心理健康、心理咨询与治疗领域研究与教学，专长是动力性取向的儿童青少年心理咨询与心理治疗的理论与实践研究。在《教育理论与实践》、《南京师大学报》(社科版)、《医学与哲学》等核心期刊发表论文多篇，主持、参与江苏省教育科学“十一五”规划课题、全国教育科学“十五”规划教育部重点课题等多项。多次参加心理咨询与治疗的专业培训，目前正在参加中国-挪威高级精神分析治疗师连续培训项目的培训。

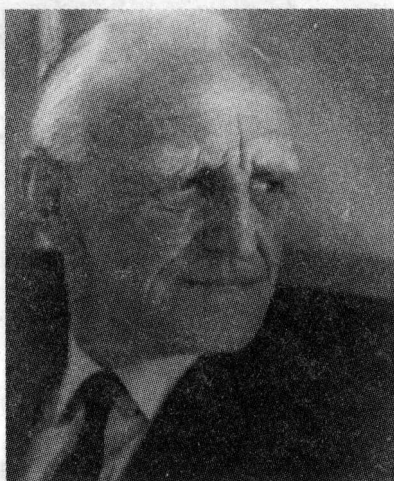
E-mail: nsdxh1@yahoo.com.cn



**郭本禹**，安徽肥西人，1964年生，心理学博士。先后就读于安徽师范大学、南京大学和南京师范大学。1995、2000年分别破格晋升副教授、教授，2000年始担任南京师范大学博士生导师，兼任中国心理学会理事、理论心理学和心理学史专业委员会副主任、人格心理学专业委员会委员、《心理学探新》和《心理研究》编委。主持省部级课题10多项。在《心理学报》、《心理科学》等学术刊物上发表论文80多篇，有20多篇次论文被《新华文摘》、《高等学校文科学术文摘》和《人大复印报刊资料》转载。出版专著、编著、译著《道德认知发展与道德教育》、《心理学史导论》、《当代心理学的新进展》等30余部。主编《德育心理学丛书》、《外国心理学家评传》、《研究生教材 心理学系列》、《当代心理学经典教材译丛》、《心理学各科理论译丛》等9套大型丛书。获得省部级科研、教学奖励10余项，其中江苏省哲学社会科学优秀成果一等奖2项，江苏省高等教育教学优秀成果一等奖2项。2001年获得“第三届江苏青年科学家奖提名奖”，2002年被列入江苏省“333新世纪科学技术带头人培养工程”第二层次培养对象，2005年获得“南京师范大学青年教师奖”，2007年被列为江苏省“333高层次人才培养工程”首批中青年科技领军人才。

中国精神分析  
研究丛书  
郭本禹 / 主编

国家教育部普通高等学校人文社会科学重点研  
究基地·南京师范大学道德教育研究所研究成果



唐纳德·伍兹·温尼科特 (Donald Woods Winnicott, 1896~1971)

毫无疑问，唐纳德·温尼科特是我们后弗洛伊德时代最有影响的精神分析学家之一。他思想的独创性，他不存先入之见的态度，他的新颖生动而实用有效的概念，使他在众多不同取向的现代精神分析师中非常重要。

——Petar Jevremovic

在精神分析史上，没有一个人像温尼科特一样包含那么多的矛盾。尽管作为一名精神分析学家展开工作，但是他受训成为一名儿科医生；尽管被视为克莱因的追随者，但是他的工作却与克莱因的主要竞争对手安娜·弗洛伊德产生了共鸣；尽管把整个职业生活都奉献给了儿童和父母，但是他却始终没有儿女。

——Michael Brodsky

温尼科特是精神病学和精神分析学界受到普遍赞赏和尊敬的极少数人之一。在精神分析文献中，与他的工作有关的文章数量排行第三，仅次于弗洛伊德和克莱因。

——Roman N Anshin

## 总序：精神分析运动的百年回眸

2006年是精神分析运动的创始人西格蒙德·弗洛伊德（Sigmund Freud, 1856~1939）诞辰150周年。许多国际精神分析组织将2006年定为“弗洛伊德年”，世界各地纷纷组织各种纪念活动，包括举行研讨会、学术报告、艺术展览、电影欣赏等。在弗洛伊德的故乡奥地利，总统菲舍尔（Heinz Fischer）亲自领导官方的系列纪念活动。我国学界和媒体也做出了积极的反应，如北京大学举行了“中国——奥地利弗洛伊德诞辰150周年学术研讨会”，《中国新闻周刊》、《南方周末》和《南京师大学报》（社会科学版）等对此做了报道。

如果以1895年的《癔症研究》一书作为起点，精神分析运动已经跨过100多年的历史长河，然而其发展并非一帆风顺。精神分析在创立之初不太被人们所接受。如1900年弗洛伊德出版的被后人视为“20世纪人类大事记的开端”的《释梦》一书，首印仅印了600本，却花了8年时间才卖完。直到1909年，应霍尔（G. S. Hall, 1844~1924）之邀，弗洛伊德等人到美国参加克拉克大学20周年校庆，与詹姆斯（W. James, 1842~1911）、铁钦纳（E. B. Titchener, 1867~1927）、卡特尔（J. M. Cattell, 1860~1944）等名家会面，并做系列讲演，才使精神分析逐渐被国际社会所公认。两次世界大战促进了精神分析的快速发展，因为战争造成人类的巨大心理创伤，迫切需要心理安慰和治疗。20世纪50年代以后，随着精神病药物治疗的发展，精神分析受到严峻的



挑战。1990年美国《时代》周刊甚至刊发了《弗洛伊德已经死去》的封面报道。不过，神经科学发展的日新月异，又为精神分析带来了新的发展契机，精神分析学家们力图借助神经科学使精神分析科学化。1999年《神经—精神分析杂志》创刊，2000年国际神经—精神分析学会成立。诺贝尔生理学 and 医学奖获得者埃里克·坎德尔（Eric R. Kandel）主张把现代神经科学与精神分析结合起来，打造精神病学的“新知识框架”。这也是弗洛伊德曾经的梦想。2004年马克·索姆斯（Mark Solms）在《科学美国人》杂志上发表《弗洛伊德归来》一文，阐述了现代神经科学为弗洛伊德理论找到的诸多证据。2006年美国《新闻周刊》做了《弗洛伊德并未死去》的封面报道，这是针对1990年《时代》周刊报道做出的积极回应。

由弗洛伊德开创的精神分析既是一种潜意识的心理学说，又是一种治疗心理疾病的方法。它最初是从神经症治疗实践中产生的，逐渐发展成为现代西方心理学的一个主要流派，被称为西方心理学的第二大势力。后来精神分析逐渐超越了心理学的范围，扩展到社会科学的各个领域，涉及心理学、医学、哲学、社会学、人类学、教育、历史、神话、宗教、法学、语言学、文学、艺术等广泛领域，开创了一场人类思想文化运动，成为一个无所不包的“弗洛伊德主义”。目前，经过一百多年发展的精神分析早已成为一种常识，成为我们文化记忆的一部分，梦、性、潜意识、恋母情结等成为人们茶余饭后的话题。因此，2006年杰里·阿德勒（Jerry Adler）在美国《新闻周刊》上发表了《弗洛伊德就在我们身边》一文。正如他所说，在过去的一个世纪中，弗洛伊德是我们文化的重要推动力。我们可以说，弗洛伊德犹如幽灵一样在我们周围徘徊了一个多世纪。

## 一、百年历程：精神分析运动的发展逻辑

在百年的历史长河中，精神分析运动并非一帆风顺，弗洛伊

德本人及其后继者不断地对精神分析理论和实践进行修正和变革。弗洛伊德之后的精神分析运动大致遵循着内部发展与外部发展两条路径。内部发展路径指的是，精神分析内部的不断分裂与重组、演变与发展。其逻辑线索是：弗洛伊德所倡导的驱力模式，经过荣格（Carl Gustav Jung, 1875~1961）、阿德勒（Alfred Adler, 1870~1939）等人的过渡之后，进一步演化为自我模式、客体关系<sup>①</sup>模式和自体模式，分别对应着精神分析自我心理学、客体关系学派和自体心理学等，它们从学科内部推动着精神分析运动向前发展。外部发展路径指的是：弗洛伊德之后的精神分析从外部学科，如医学、社会学、文化学、人类学、哲学、语言学等积极汲取养分，一些精神分析学家把传统精神分析学与其他学科相结合，分别出现了精神分析社会文化学派、存在分析学、马克思主义精神分析学和后现代精神分析学等，它们推动了精神分析运动向外发展。

### （一）精神分析的内部发展路径

#### 1. 古典精神分析及其分裂

一般把弗洛伊德创立的精神分析称为古典精神分析。弗洛伊德在《精神分析引论》（1917）一书中提出精神分析的两个基本主张，一是宣称心理过程是潜意识的，二是宣称性的本能冲动在引起神经性疾病和心理疾病的过程中起着极大作用。<sup>②</sup> 潜意识和性本能是弗洛伊德精神分析的两大基石。他后来在《精神分析纲要》（1940）一书中又提出精神分析的两个基本假设：一个是关于心理的三种性质，即潜意识、前意识和意识的划分；另一个是关于心理结构的三个部分，即伊底、自我和超我的划分。这两个基本主张和两个基本假设基本上反映了弗洛伊德古典精神分析的

---

<sup>①</sup> “object relation”，过去多译为“对象关系”，现在多译为“客体关系”。

<sup>②</sup> 弗洛伊德（高觉敷译）：《精神分析引论》，北京：商务印书馆，1984年第1版，第9~11页。

主要思想。

潜意识是整个古典精神分析的最基本命题，也是最少发生分歧的命题<sup>①</sup>，是精神分析运动的发展中岿然不动的根基。而性本能是潜意识的根源，也就因之成为精神分析的核心内容。弗洛伊德认为，人的行为动机是潜意识的本能，并把本能分为生本能（包括自我本能和性本能）和死本能，前者表现为一种生存、发展和爱欲的本能力量，代表着人类潜伏在生命自身中的一种进取性、建设性和创造性的驱力；后者表现为一种生命发展中的对立力量，代表着人类潜伏在生命中的一种破坏性、攻击性、自毁性的驱力。其中，弗洛伊德更重视的是性本能，把性本能看作是潜意识活动的根源，是具有决定意义的基本驱动力量。坚持把性欲作为人类活动的普遍动机因素，这是弗洛伊德的基本分析原则。<sup>②</sup>基于对性本能的看法，弗洛伊德提出了“幼儿性欲”和“俄狄浦斯情结”的理论，认为幼儿由于性本能冲动受到压抑，大多会形成“俄狄浦斯情结”，在此基础上又发展出人格发展阶段论，即心理性欲发展阶段理论。人格结构论的地位虽然不如本能理论，但也是弗洛伊德建立精神分析理论的过程中十分重要的建树。弗洛伊德在早期主要发掘潜意识，确立潜意识理论，此后，是提出伊底、自我和超我的人格结构，开始系统考察自我，这是逻辑发展的必然。因此弗洛伊德后期理论的建立时期也是自我心理学的启蒙时期。如果弗洛伊德可以活得更长久些，那么他或许会在自我心理学上提出更系统的理论，后来这项工作是由他的女儿安娜·弗洛伊德（Anna Freud，1895～1982）、哈特曼（Heinz Hartmann，1894～1970）等人来完成的。

弗洛伊德的本能驱力理论，特别是性驱力理论，是其理论中

<sup>①</sup> 车文博主编：《弗洛伊德主义论评》，长春：吉林教育出版社，1991年第1版，第123～198页。

<sup>②</sup> 车文博主编：《弗洛伊德主义论评》，长春：吉林教育出版社，1991年第1版，第123～198页。

最有争议的。他的生物本能论，特别是泛性论，就遭到荣格、阿德勒等早期追随者的反对，直接导致精神分析的早期分裂。荣格和阿德勒曾经是早期精神分析运动的核心成员，但由于无法调和的理论分歧，先后与弗洛伊德分道扬镳。荣格创立了分析心理学，提出了与弗洛伊德迥异的理论。他们决裂的主要原因是荣格不同意弗洛伊德将力比多解释为唯一的性能量，荣格把力比多看成是一种普通的生命力，后来他用“心理能量”一词取代了力比多，以此为中心创立了不同于弗洛伊德的人格动力学说。此外，在人格结构方面，荣格也摒弃了弗洛伊德对意识、前意识和潜意识的划分，代之以意识、个人潜意识和集体潜意识三部分。他认为个体经验仅仅是潜意识结构中的一个组成部分，潜意识的主要内容应包括人类世代遗传下来的原型内容。另外，虽然他们都承认潜意识的存在，但弗洛伊德强调的是潜意识的生物本性，而荣格强调的是潜意识的象征本性，即原型，原型的贮存构成了集体潜意识，这是荣格的核心概念。后来荣格思想产生的影响越来越广泛，大有与弗洛伊德理论并驾齐驱之势。

弗洛伊德对于生物因素和性本能的强调同样引起了阿德勒的不满和批评，阿德勒强调社会因素的作用，创立了自己的个体心理学理论体系。他认为力比多不是心理生活的决定因素，只有社会因素和个人生活经验才决定人格发展的方向。在对意识和潜意识的看法上，阿德勒在重视潜意识的同时，更为强调意识的作用，因而在人格结构中也更为强调自我。在阿德勒那里，自我具有积极性和能动性，人能通过“追求优越”来补偿自己的缺陷，以获得一个创造性自我。阿德勒强调的社会性和自我直接与弗洛伊德强调的力比多和伊底相对立，导致弗洛伊德的性驱力模式向自我心理学和社会文化方向发展。

## 2. 自我心理学

弗洛伊德一直以分析“伊底”作为理论的起点，但其在后期开始注重对“自我”的研究，其实，已预示着精神分析自我心理

学的萌生。使自我心理学得以合法化的推动者与奠基人是弗洛伊德的女儿安娜，她不同意父亲对伊底的过分重视，认为应给自我以应有的重视。安娜把分析自我作为解决所有精神分析问题的起点，确立了自我在精神分析研究中的地位。她于1936年出版了著名的《自我与防御机制》一书，总结并补充了其父亲所提出的自我防御机制，明确地把自我作为精神分析的合法研究对象。然而安娜的自我心理学并未超出其父亲的观点，她认为自我仍然受制于伊底，“在适当的情况下，自我并不反对（本能冲动）这个入侵者，而是使自己的能量受它的支配”<sup>①</sup>。

安娜虽然给了自我以合法的地位，但她的自我一味抵抗和防御伊底，也就离不开伊底，而发展自我心理学的关键任务是让自我离开伊底，成为一个独立的心理实体。这一工作是由哈特曼完成的。1939年哈特曼出版了《自我心理学及其适应问题》一书，提出了“无冲突的自我领域”（conflict-free ego sphere），从而为自我划定了一个独立的研究范围。此外，与弗洛伊德认为伊底先于自我、自我是从伊底中发展出来并为伊底服务的观点不同，哈特曼提出，自我与伊底一样都是遗传的，都是从先天“未分化的基质”中产生的，是同时存在的心理机能，具有自己独立的能量。在此基础上，他还提出了自我的自主性和自我的根本机能——适应的问题，适应是自我试图在心理机制内维持人和环境之间平衡的结果。适应概念的提出使自我走出了与伊底和超我的冲突，转向了人与外部环境的交互作用。这些思想标志着精神分析自我心理学的正式建立，并扩展了精神分析的领域，将正常人的心理发展也纳入其理论，使精神分析走上了更为宽广的道路。

继哈特曼之后，玛勒（Margaret S. Mahler, 1897~1985）、斯皮茨（Rene A. Spitz, 1887~1974）、雅可布森（Edith Jacobson, 1897~1978）等许多自我心理学家致力于儿童的早期发展

<sup>①</sup> Freud, A. *The writings of Anna Freud*, Vol. 4. New York: International Universities Press, 1968, p. 3.

研究, 试图深入地描述婴儿自我的发生发展过程。玛勒利用临床观察法考察母婴关系, 对儿童出生后头三年的心理过程进行了推断, 提出了自闭、共生和分离一个体化三个心理发展阶段; 并指出, 在自我发展的每一个阶段, 母亲都起着非常重要的作用。斯皮茨提出了自我形成的发生场理论, 把发展看作是在一个场中从不稳定到稳定的一种进步。他把生命第一年中的微笑反应、陌生人焦虑和摇头说“不”等三种新的情感表达称为“心理组织者”(organizer of the psyche)。新生儿自我的正常发展就是这三个心理组织者依次构造的过程。雅可布森通过分析儿童自我的形成, 阐述了心理结构的发展模式。这个模式是一种整合性自我模式, 既保留了传统的伊底、自我和超我的结构, 也包括了客体关系, 即关注于父母与儿童的接触怎样促进儿童的自我和超我的发展。自我是从婴儿与母亲的关系中发展出来的, 但这是在内驱力的影响下发生的。<sup>①</sup> 哈特曼等人的自我心理学代表着弗洛伊德之后精神分析运动的正统发展。

埃里克森 (Erik Homburger Erikson, 1902~1994) 是自我心理学领域又一杰出代表。他提出的“自我同一性”概念以及心理社会发展阶段理论, 对自我心理学做出了重要贡献, 代表自我心理学向社会文化方面的转变。

### 3. 客体关系学派

当自我心理学在美国繁荣发展的时候, 英国的一大批精神分析学者开始改变古典精神分析的理论基础, 不再强调先天生物学因素, 转而强调早期母婴关系对儿童心理发展的影响, 形成了客体关系理论。客体 (object) 并不意味着无生命的物体, 而是指爱、恨及渴望等带有感情的人性客体 (human object)。<sup>②</sup> “客体”

---

<sup>①</sup> Clair, M. S. (1986). *Object relations and self psychology: an introduction*. Brooks/Cole Publishing Company, p. 90, 37.

<sup>②</sup> Jane Milton 等 (施琪嘉、曾奇峰主译): 《精神分析导论》, 北京: 中国轻工业出版社, 2005 年, 第 41 页。

这个概念最早是弗洛伊德在讨论本能驱力和早期母婴关系的背景中开始使用的，而在客体关系理论家那里，对客体与客体关系的关注超过了对本能欲望的关注，他们对人格形成中的关系影响给予了极大的重视和强调。婴幼儿期对外在关系体验的内化形成了内部客体 (internal object)，这些内部客体反过来又会影响个体对外在关系的体验，也就是说，婴幼儿早期形成的内部客体就像内在的“模板”，影响个体对以后生活中其他人的感知和反应。客体关系学派最初产生于英国，后来经南美洲传播到北美和世界各地。其重要的代表人物包括克莱因 (Melanie Klein, 1882~1960)、费尔贝恩 (W. R. D. Fairbairn, 1889~1964)、温尼科特 (D. W. Winnicott, 1896~1971)、克恩伯格 (Otto Kernberg, 1928~) 等人，他们分别提出了各自独立且不太统一的理论。

克莱因的工作是弗洛伊德理论向客体关系理论过渡的一座桥梁。她保留了弗洛伊德对本能的强调，但又认为本能与客体有内在的联系，驱力是表示关系的，天生就是朝向客体的，这改变了弗洛伊德认为驱力是无客体的看法。在生命之初，本能驱力就出现在一个客体关系的背景中，并被客体所调整。<sup>①</sup> 婴儿寻找乳房和食物不仅仅是为了能量的释放，更是为了关系的需要。这种对本能驱力和客体关系两方面的强调与弗洛伊德认为驱力是无目标的观点显著不同。在人格的结构问题上，克莱因与弗洛伊德的观点也有所不同，她认为自我在婴儿出生时即已存在，超我也是在生命之初就被建立起来。她强调最初的婴儿内部幻想世界的重要性，这是与部分客体相联系的充满了迫害和敌意的危险和焦虑的幻想世界，它来自于婴儿自己的死的本能。婴儿通过不断地运用投射、内射、分裂等机制去控制强烈的需求、恐惧和焦虑，使自己感到安全，并建立客体关系。她从一个新的视角看待儿童心理发展，用偏执分裂状态和抑郁状态描述婴儿早期经历的两种基

<sup>①</sup> Clair, M. S. (1986). *Object relations and self psychology: an introduction*. Brooks/Cole Publishing Company, , p. 37.

本的精神状态。克莱因提出的客体关系理论，既具有创新性一面，但同时又保留了弗洛伊德理论的某些成分，因而是一种过渡性客体关系理论，并启示了其他客体关系理论家。

费尔贝恩提出了一个纯粹性客体关系模型，认为人是被寻求客体所驱动，完全否认弗洛伊德的人被本能驱力所驱动的假定。他认为人有与他人建立关系的基本倾向，吮吮拇指的儿童不是要获得来自口腔的快感，而是用拇指作为代替物，替代缺乏或不能满足的客体关系。客体不仅仅是内部的人物或心理的表象，而且是心理活动的机能。他认为自我有自己的能量，是建立关系的内驱力，这就排除了伊底的作用，从根本上改变了自我的涵义，并通过自我的多重亚结构理论重塑了自我理论。

克恩伯格可能是美国最具影响力的客体关系理论的拥护者。他反对将驱力理论与客体关系理论完全分立的倾向，认为没有驱力理论的客体关系理论是不可能解释严重人格障碍的。<sup>①</sup> 他坚持不懈地试图把弗洛伊德的驱力理论与客体关系理论整合在一起，提出了一个整合性客体关系模式。他使用弗洛伊德的术语，却认为客体先于内驱力，自我是人格结构的中心。生命最初是没有人格结构的分化的，感知和记忆是初级资源，凭借着感知和记忆，婴儿内化客体关系，成为自我的前体，一直到了俄狄浦斯期，压抑的防御机制才把伊底从自我中分离出来，伊底才开始存在，同时超我作为一个独立心理结构也出现了。也就是说，克恩伯格认为自我是从人际关系的内化中构筑和组织起来的，并且自我先于伊底，这与弗洛伊德认为自我是从伊底中分化出来、伊底先于自我的观点相反。克恩伯格这一观点的变化主要是为了强调自我功能和通过自我功能建立起来的客体关系。

#### 4. 自体心理学

自体心理学的创立者和代表人物是科赫特（Heinz Kohut，

---

<sup>①</sup> Kernberg, O. F. (1975). *Borderline conditions and pathological narcissism*. New York: Jason Aronson, p. 271.



1913~1981)，他把精神分析的研究重点从本能驱力或自我转移到自体<sup>①</sup>上，把自体在人格结构中的地位提高到了前所未有的高度。他把自体看作是一个心理世界的核心。他认为，自体本身就是一个动力源，它是整个人格发展的动力，因此，整个人格的发展与本能驱力无关。他通过临床上对自恋性人格障碍患者的研究和治疗，以及在温尼科特等客体关系理论家提出的自体感基础上，把自体、自体客体、自体病理以及治疗作为其理论和临床研究的核心。他认为，自体结构的缺陷而非“伊底—自我—超我”的冲突是许多人患病的原因。弗洛伊德把自恋看作是病理性的而且是不能分析治疗的；科赫特则认为人人都有自恋的需要，自恋在本质上是正常和健康的，自恋的性质取决于自恋在心理健康中怎样发挥作用。

· 自体心理学出现以后，精神分析内部产生了两种不同的评价，一种评价认为自体心理学是继驱力模式、自我模式、客体关系模式之后精神分析发展中又一新的理论模式；另一种评价则认为自体心理学几乎否定了传统精神分析的所有核心概念，同精神分析理论已无本质的联系，因此它不属于精神分析阵营。我们认为科赫特对自体的强调是在客体关系理论的基础上对传统精神分析模式的扬弃，用自体模式取代驱力模式并通过客体关系建构自体，是精神分析的内部发展中又一新的理论模式。

## （二）精神分析的外部发展路径

### 1. 精神分析的社会文化学派

精神分析的社会文化学派产生并繁荣于美国，20世纪三四十年代以来美国的社会现实和学术背景是其枝繁叶茂的沃土。它继承了弗洛伊德的潜意识动机和人格的动力学观点，但强调社会文化因素对人格形成和发展的影响，旗帜鲜明地反对弗洛伊德的本能决定论和性驱力理论，主要代表人物有霍妮（Karen Horney，

<sup>①</sup> self，译为“自体”，一译“自身”。