

3145



西廂記
(越劇)

華東戲曲研究院編輯

華東地方戲曲叢刊

第二集

華東地方戲曲叢刊

第二集

華東戲曲研究院編輯

新文藝出版社

一九五四·上海·

華東地方戲曲叢刊 第二集

編輯者 華東戲曲研究院
出版者 新文藝出版社
 上海市書刊出版業營業許可證出零壹壹號
 (上海康平路八三號)
印刷者 新華印刷廠上海廠
 (上海大連路一三〇號)
總經售 新華書店上海發行所

書號(700) [IV VI 2] 類別 戲劇·電影·越劇
字數 59000 字 開本 787×1092 1/32 印張 3 11/16
1954年10月上海第1版——第1次印刷 1—20100冊

定價 3.600 元

編輯凡例

一、編輯「華東地方戲曲叢刊」，是爲了選擇華東各省比較優秀的地方戲劇本整理出版，供各地劇團和讀者參考。

一、「華東地方戲曲叢刊」收集華東各省流行較廣、內容比較健康、經過整理的各種地方戲傳統劇本，根據傳統劇目或其他文藝形式改編的劇本，以及創作的歷史劇和反映現代人民生活的劇本。

一、「華東地方戲曲叢刊」所收的劇本，一般的都是經過了實驗演出，反覆修改後確定下來的。

一、凡傳統劇本的整理工作，都是在尊重民族遺產，去蕪存菁的原則下進行的，並且吸收了對該劇的內容和表演方面有經驗的演員參加整理。

一、我們主觀上力求以嚴肅認真的態度對待這項工作，但由於能力有限，難免有不夠妥當之處，希望各地演員、專家和讀者指正。

西 廂 記

越 劇

王 實 甫 原 著

華東戲曲研究院編審室改編

蘇 雪 安 執 筆

前言

『西廂記』是中國古典文學名著之一。故事略述：唐貞元間（公元八〇〇年）西洛儒生張珙往蒲關訪故人白馬將軍杜確，路經河中府，遊普救寺，偶遇寄居西廂的已故崔相國之女鶯鶯，一見愛慕，向寺長老法本借僧舍一間讀書，意圖親近鶯鶯。

鶯鶯每夜到花園燒香，張珙有一次從牆角下望見，吟詩一首，以表愛慕，鶯鶯依韻和之，張珙更爲傾倒。

河橋兵變，守將孫飛虎率五千兵圍普救寺，強索鶯鶯爲妻。崔夫人無法，只得當衆言明：有人退得賊兵者，願將愛女許配。張珙寫信命寺僧惠明到蒲關杜確處求救，白馬兵到，解了寺圍。

崔夫人設筵向張珙致謝，在筵前悔約，命鶯鶯稱張珙爲兄，不提婚約，張珙氣憤，責夫人失信，夫人慚愧，請張珙移住西廂。

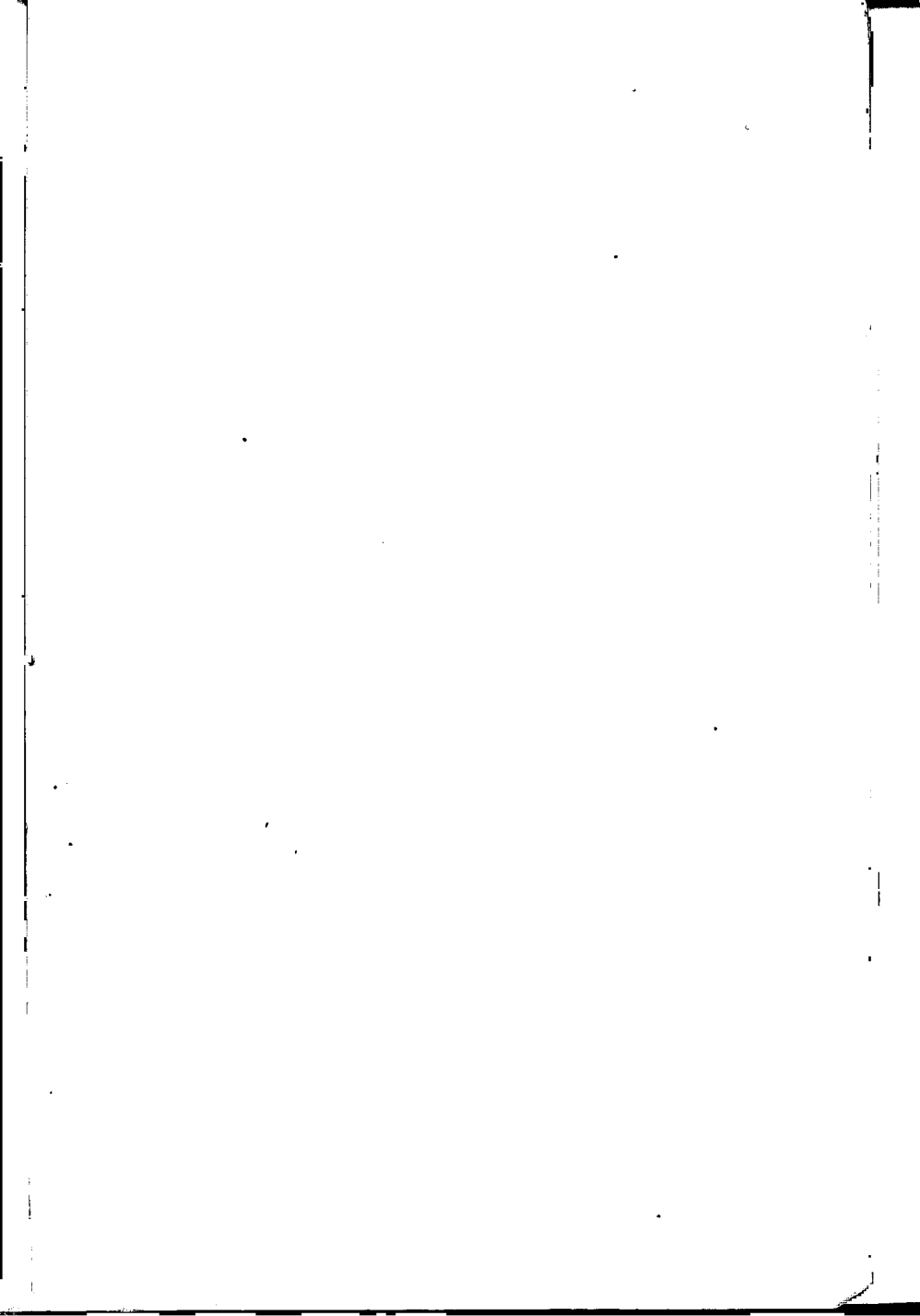
鶯鶯侍女紅娘不滿意夫人的行爲，教張珙在月夜彈琴，打動鶯鶯。鶯鶯聞琴，知珙怨慕，托紅娘遞詩給張珙，約張珙在花園相見。張珙跳牆來會，鶯鶯終於爲禮教所束縛，臨時惶惑，突然變計，只好當着紅娘，責斥了張珙幾句而去。事出意外，張珙竟因此病重，鶯鶯終究不忍，決計夜入書院，安

慰張珙。

若干時後，崔夫人有所覺察，拷問紅娘。紅娘據實直說，並責夫人失信負義。夫人不得已，才把鶯鶯許給張珙，但因崔家三世不招白衣女婿，要張珙立即上京赴考，得中後方許成婚。次日，夫人在長亭安排筵席，爲張珙餞行，鶯鶯與張珙滿懷離愁別恨，涕泣叮嚀而別。

越劇『西廂記』劇本是根據元王實甫原作，並參考何人改譯本，由華東戲曲研究院編審室蘇雪安整理改編的。一九五三年十一月初步整理完成後，由華東越劇實驗劇團在北京作數度觀摩演出，一九五三年十二月重修改後由華東越劇一團在上海公演，一九五四年二月再度修改。

這一劇本的改編，是比較忠實於原著的。因此在詞藻、語言方面，儘可能地保留原詞（當然，爲了適合劇種的特點，必須略予增刪）。場次安排，也儘可能地保存了原來面貌。只是爲了使鶯鶯、張珙的人物性格比較地更明朗一些，在某些地方會予以修整補充。



西廂記（越劇）

第一場 驚 豔

〔張珙、法聰上〕

張 珙：（唱）久聞名河中府普救禪院，

張君瑞來瞻仰寶相莊嚴，

隨喜了法堂北上方佛殿，

又來到鐘樓南香積廚前，

遊洞房登寶塔迴廊繞遍，

數羅漢參菩薩拜罷聖賢。

法 聰：寺內都已遊遍，請先生方丈拜茶。

張 珙：且慢，那邊好一座大花園，是什麼地方，待我益發隨喜隨喜。

法 聰：（扯住）先生請住。

張 琪：怎麼樣？

法 聰：那邊是去不得的。

張 琪：却是爲何？

法 聰：這裏面住着已故崔相國的夫人和鶯鶯小姐。

張 琪：崔相國家眷爲何不住館驛，却來寶刹居住？

法 聰：先生有所不知，我師父法本長老，乃是相國替身，相國去世，夫人小姐扶了靈柩，回博陵原郡，路上不靖，故而暫時寄居寺中。

張 琪：原來如此。

法 聰：夫人平日治家嚴謹，什麼人都不准進去的。

〔門內鶯鶯喚紅娘〕

鶯 鶯：紅娘，開了角門！

法 聰：先生，崔府女眷來了，遇上不便，請迴避了，隨我來！

〔法聰拉張琪避至石後，鶯鶯、紅娘同上〕

鶯 鶯：（唱）人隨春色到蒲東，

門掩重關蕭寺中，

花落水流紅，閑愁萬種，

徘徊無一語，唯怨東風。

紅娘：小姐不要煩惱，你看那邊萬紫千紅，好不有趣！隨我來吓！（同下）

〔張琪、法聰自石後出〕

張琪：（唱）猛然見五百年風流業窳，

小師父，這一位莫非就是鶯鶯小姐麼？

法聰：正是崔家小姐。

張琪：還有那一個小娘子呢？

法聰：那是小姐身邊的侍女紅娘。先生，我師父就要回來，請到方丈待茶。

張琪：小師父先行一步，小生隨後就到。

法聰：如此，先生就來。（下）

張琪：妙呀！

（唱）宜嘖宜喜春風面，

翠鈿斜貼鬢雲邊，

欲語還羞人前先覩覷，

櫻桃紅綻半晌恰開言，

解舞腰肢嬌又軟，

似垂柳在晚風前，

庸脂粉見過了萬萬千，

似這般美人兒幾曾見！

我眼花撩亂口難言，

靈魂兒飛去半天，

遊遍了梵王宮殿，

誰想到這裏遇神仙？

〔鶯鶯、紅娘再上，張莢略避花後，紅娘先行，鶯鶯落後〕

紅娘：(唱)蝶戀飛花舞落茵，

鶯鶯：(唱)風飄萬點正愁人，

紅娘：小姐！

(唱)你暫撇開閑愁悶，

深院無人且賞春。

〔同撲蝶〕

紅娘：小姐，你看桃花開得好鮮艷吶，我們折兩枝好不好？

鶯鶯：使得。

〔同折花，張珙向前，鶯鶯略驚顧〕

紅娘：小姐，我們回去吧！

〔鶯鶯再回顧張珙，紅娘略示遮蔽意，鶯鶯翩然下，紅娘隨下〕

張珙：（佇立久望後）她去了！

（唱）行一步可人憐，

步香塵足印淺，（作回想鶯鶯臨去迴顧態）

且休題眼角留情處，

這脚踪兒早將心事傳。（指地下足印）

（再看牆內，嘆息，惆悵，白）唉！

（唱）月殿神仙歸洞天，

此地空餘楊柳烟，

門掩了梨花深院，

粉牆兒高似青天，
恨天不與人方便，

怎禁得意馬心猿，（徘徊不忍去）

〔想像摹擬〕

怎當她臨去秋波那一轉……

〔再想像〕

今番是：

定把這透骨相思病兒纏。

〔法聰上〕

法聰：張先生快來，我師父請你方丈待茶！

張琪：哦，來了來了！唉，我有什麼心情去與和尚周旋？呵！（轉念）哎呀慢來，我何不去到方丈，向和尚借得僧舍一間，早晚也好再見那鶯鶯小姐一面，豈不是好？我就是這個主意。（下）

第二場 借 廟

〔幕外〕

〔法本上〕

法 本：（唱）一榻爐香繞經卷，

半窗竹影上蒲團。

方才徒兒法聰來報，說有個秀才前來訪我，爲何還不見到來？（出門看望）

〔法聰、張珙同上〕

法 聰：先生，我師父在方丈裏等久了。

張 珙：哦，是是是。（法本見張珙）

法 聰：（向張珙介紹）先生，這是我師父。（向法本）師父，就是這位先生。

張 珙：長老！

法 本：先生！請坐。

〔法本、張珙入門。法聰下〕

張 珙：告坐。（同坐）好清靜的禪房吓！

法本：先生誇獎。敢問先生仙鄉何處？上姓高名？因甚到此？

張珙：小生姓張名珙字君瑞。路過寶剎，特來瞻仰！

（唱）自來西洛是吾鄉，

遊藝中原客四方，

小生是久聞清譽來方丈，

聽大師說法消塵障。

法本：先生可是上京求名？

張珙：想小生呵！

（唱）飽受了雪窗螢火十餘年，

却不羨雲路鵬程萬里天，

莫看我費鑽研磨鐵硯，

向來是富貴功名視等閒。

法本：先生真乃不羈之才，老僧欽佩。

張珙：豈敢。久慕長老松鶴之姿，有意結個方外之交，以便朝夕領教。

法本：出家人經卷蒲團而外，不懂什麼。

張 珙：長老忒謙了。小生客中無以為敬，白銀一錠，伏望笑納！

（唱）我特來參訪你莫推讓，

從來是秀才人情紙半張，

這區區難買柴薪難買糧，

供常住清香一炷伴茶湯。

法 本：先生客中，為何如此？莫非有甚麼見教？

張 珙：小生不揣，有事奉求。

法 本：先生何事見囑，但講何妨。

張 珙：小生因旅店煩囂，難以溫習經史，欲借寶剎僧舍一間，也好晨昏聽講，房金多

少，任憑吩咐。

法 本：敝寺頗有空房，任憑先生揀用。如不當意，便與老僧同榻如何？

張 珙：承情吓承情，只是小生呵！

（唱）我不要香積廚，

我不要枯木堂，

也不要靠南軒，