

权威精华系列

ME  
Middle-Latitude Education  
中纬教育

# 湖南省公务员录用考试教材

2008年

## 行政职业能力测验

XINGZHENG ZHIYE NENGLI CEYAN

毛 慧 侯富儒 丁 浩

主编

《行政职业能力测验》融合湖南省公务员录用考试最新命题精神，全部例题采用最具典型意义的中央及地方考试真题，体现出地方公务员录用考试试题横向参照性及纵向继承性的特点，按照知识点的难易程度和逻辑顺序进行精心调整，考点全面、分类精细、讲解透彻，每种题型均配有历年优秀真题供考生练习，指导考生在有限的时间内挖掘出最大的潜能！

### 适用范围

- ★ 湖南省公务员录用考试
- ★ 湖南省人民警察招录考试
- ★ 湖南省法院、检察院招录考试
- ★ 湖南省事业单位招聘考试
- ★ 湖南省大学生选调生考试

湖南大学出版社

权威精华系列

ME  
Middle-Latitude Education  
中纬教育

# 湖南省公务员录用考试教材

2008年

## 行政职业能力测验

XINGZHENG ZHIYE NENGLI CEYAN

毛 慧 侯富儒 丁 浩

主编

### 特约编委

李建华	中南大学政治学与行政管理学院	教授	博导
陈晓春	湖南大学政治与公共管理学院	教授	博导
张怀承	湖南师范大学公共管理学院	教授	博导
颜佳华	湘潭大学管理学院	教授	博导
向春阶	中南林业科技大学教务处	教授	

湖南大学出版社

2008年·长沙

## 内 容 简 介

本书严格按照湖南省公务员录用考试相关政策编写而成,在对湖南省公务员录用考试作了归纳分析,并在对近年考试命题进行解析的基础上,对2008年的考试走势做了科学预测。不仅可以帮助考生从宏观上全面系统地把握命题趋势,还有助于考生快速地了解掌握各类命题的解题技巧,强化考生答题的实际能力,适合参加湖南省公务员录用考试的考生复习使用。

### 图书在版编目(CIP)数据

2008年湖南省公务员录用考试教材·行政职业能力测验/毛慧,侯富儒,丁浩主编.

—长沙:湖南大学出版社,2008.1

ISBN 978-7-81113-281-6

I. 2... II. ①毛... ②侯... ③丁... III. ①公务员—招聘—考试—中国—教材  
②行政管理—能力倾向测验—中国—教材 IV. D630.3

中国版本图书馆CIP数据核字(2008)第005090号

## 2008年湖南省公务员录用考试教材·行政职业能力测验

2008 Nian Hunan Sheng Gongwuyuan Luyong Kaoshi Jiaocai · Xingzheng Zhiye Nengli Ceyan

主 编:毛 慧 侯富儒 丁 浩

责任编辑:湛鹏飞

封面设计:叶 青 张 毅

出版发行:湖南大学出版社

社 址:湖南·长沙·岳麓山 邮 编:410082

电 话:0731-8821691(发行部),8821339(编辑室),8821006(出版部)

传 真:0731-8649312(发行部),8822264(总编室)

电子邮箱:presschenpf@hnu.cn

网 址: <http://press.hnu.cn>

印 装:湖南新华印刷集团有限责任公司

开本:787×1092 16开

印张:27.5

字数:652千

版次:2008年1月第1版

印次:2008年1月第1次印刷

印数:1~7000册

书号:ISBN 978-7-81113-281-6/C·86

定价:58.00元

# 编者的话

湖南省公务员录用考试考命题思路的独特性使不少考生在辅导用书的选择上存在着困惑:如果选择全国性的辅导用书,因题型、题量和考试难度的差异会造成不少偏差,而随意参照某些所谓本地书,学习效果又无法得到保证。在这两难的困境中,一些颇具潜力的考生不是因为自身素质原因,而是对辅导用书选用不当,结果走了弯路,甚至名落孙山,这不能不说是一大憾事。好的辅导用书犹如好的老师,可以指点迷津,点拨思路,并引导你在有限的复习时间里尽快找到有效突破的捷径。湖南大学出版社《2007年湖南省公务员录用考试专用教材》(以下简称2007版书)的上市可以说为参加2007年湖南省公务员录用考试的广大考生带来了及时雨。

2007年4月湖南省公务员录用考试笔试结束之后,广大考生对2007版书好评如潮,2007版书不仅考点全面、难度到位、讲解通透,为广大考生提供了有效指导,而且命中所有的题型,甚至若干道原题!质量的上乘使得该教材曾一度脱销。

2007版书获得的成功不是偶然的,它承载着湖南省公务员录用考试权威针对用书的重大使命感,凝结着全体编写人员的心血,成功激励了我们,同时也给我们带来了新的压力。

为了把本系列用书做得更好,我们广泛调研,虚心听取相关专业人士的建设性意见,并广泛征集考生建议,以更加严谨的态度,潜心八个月,精心打造了两套权威精华系列用书:“2008年湖南省公务员录用考试教材”和“2008年湖南省公务员录用考试辅导用书”。

“2008年湖南省公务员录用考试教材”由《行政职业能力测验》、《申论》、《经典真题选编》三本书组成;“2008年湖南省公务员录用考试辅导用书”由《行政职业能力测验全真预测试卷》(8+1套)和《申论全真预测试卷》(15+1套)两册组成,两套系列用书贯穿着湖南省公务员录用考试的最新命题精神,堪称湖南省公务员录用考试首选精品用书。

2008版系列新书特点如下:

## 1. 湖南本地真题版,含金量高,全面融会贯通。

《行政职业能力测验》教材的全部例题采用最新也最具典型意义的中央及地方公考真题,体现着地方公务员录用考试命题横向参照性及纵向继承性的特点,在形式上打破了原有的五大块基本结构,按照知识点的难易程度和逻辑顺序进行精心调整,分类精细、考点全面、讲解透彻,为考生指点迷津。《申论》教材结合湖南省具体实际,彰显湖南特色,鞭辟入里;兼顾最新形势,条分缕析。各地考试有各自的命题风格和参照体系,我们精挑细选出对湖南省公考试有重大指导价值的最新优秀真题集成《经典真题选编》一书,每套试题选材精致、解析详尽,开拓考生眼界、拓宽考生思路。行测及申论全真预测试卷堪称呕心沥血之作,题题精选、套套经典,难度到位、解析到位、题型到位、题量到位,引领湖南省最新考试趋势,力求使考生达到事半功倍的复习效果。另外,行测全真预测试卷和申论全真预测试卷中各赠送全国首发的2007年湖南公务员录用考试真题试卷及解析一份。

2.以高校为依托,专家团队研发,确保一流品质。

湖南省内公务员考试命题、阅卷环节的研究专家与湖南省各高校专家、教授精诚合作,确保2008版新书的内容全面、系统、权威,走在湖南省公务员录用考试指导的最前沿。我们以高度负责的精神,对流传于网络界及公考辅导界的分歧意见和有争议的疑难试题,广泛征询各方面专家意见,进行多方论证,将经过反复证实的确凿答案呈现给广大读者。

3.全新创新升级,实战技巧性强,有效提高成绩。

在征集大量专家意见和笔试胜出者经验的基础之上,我们对2007版书进行了脱胎换骨式的改进,不仅融合最新的考试精神和命题思路,将原有的模拟试题库升级为行测和申论两册全真预测试卷,而且增加一本对湖南省考生有着重大启发价值的新书《经典真题选编》。创新升级的2008版系列辅导用书从整体到局部、从形式到内容都发生了质的飞跃,目的仅在于帮助湖南省广大考生在有限的时间里挖掘出最大的个人潜能!

由于公务员录用考试内容涉及面甚广,编者水平相对有限,未尽之处在所难免,恳请专家、同行及广大读者不吝赐教。

读者联系邮箱:gwytest\_net@126.com

**编 者**

2007年12月于湖南大学

# 中央机关及其直属机构 2008 年度考试 录用公务员公共科目考试大纲

为了便于应试者了解、准备和参加中央机关及其直属机构 2008 年度考试录用公务员的公共科目笔试,人事部人事考试中心组织有关专家编写了《中央机关及其直属机构 2008 年度考试录用公务员公共科目考试大纲》,供应试者参考。

## 一、公共科目笔试内容

中央机关及其直属机构 2008 年度考试录用公务员公共科目笔试分为行政职业能力测验和申论两科。全部采取闭卷考试方式。

行政职业能力测验为客观性试题,考试时限 120 分钟,满分 100 分。

申论为主观性试题,考试时限 150 分钟,满分 100 分。

## 二、作答要求

### (一)行政职业能力测验

应试者务必携带的考试文具包括钢笔或圆珠笔、2B 铅笔和橡皮。

要求应试者必须用 2B 铅笔在答题卡上作答。作答在试题本上或其他位置的一律无效。

### (二)申论

应试者务必携带的考试文具包括黑色字迹的钢笔或圆珠笔、2B 铅笔和橡皮。应试者必须用 2B 铅笔在指定位置上填涂准考证号,用钢笔或圆珠笔在答题卡指定位置上作答。在非指定位置作答或用铅笔作答的,一律无效。

## 三、行政职业能力测验介绍

### (一)测试内容

行政职业能力测验主要测查与公务员职业密切相关的、适合通过客观化纸笔测验方式进行考察的基本素质和能力要素,主要包括言语理解与表达、数量关系、判断推理、常识判断、资料分析等内容。

**言语理解与表达**主要测查应试者运用语言文字进行交流和思考、迅速而又准确地理解文字材料内涵的能力。它包括根据材料查找主要信息及重要细节;正确理解阅读材料中指定词语、语句的准确含义;概括归纳阅读材料的中心、主旨;判断新组成的语句与阅读材料原意是否一致;根据上下文合理推断阅读材料中的隐含信息;判断作者的态度、意图、倾向、目的;准确、得体地遣词用字等。

**数量关系**主要测查应试者理解、把握事物间量化关系和解决数量关系问题的技能,主要涉及数字和数据关系的分析、推理、判断、运算等。

**判断推理**主要测查应试者对各种事物关系的分析推理能力,涉及对图形、语词概念、事

物关系和文字材料的理解、比较、组合、演绎和归纳等。

**常识判断**主要测查应试者的法律知识运用能力,涉及宪法、民法商法、行政法、经济法、刑法、诉讼法等。

**资料分析**主要测查应试者对各种形式的文字、图形、表格等资料的综合理解与分析加工的能力,这部分内容通常由数据性、统计性的图表数字及文字材料构成。

## (二)题型介绍

### 第一部分:言语理解与表达

一般包含一段话或一个句子,要求应试者选出与所提要求最相符合的一项。

**例题:**英国著名的物理学家、化学家法拉第曾经提出过关于电磁学说的基本理论,由于他不善表达,文字晦涩,又缺乏数学说明,所以当法拉第首次提出电磁学理论时,并没有多少人注意。一直到麦克斯韦用流畅的语言和明白的数学公式对电磁学理论进行说明之后,电磁学说才得到世界的公认。

这段文字强调了什么的重要性?

- A.创新                      B.语言                      C.理论                      D.表达

(解答:D)

又例如:

电视读报是二次\_\_\_\_\_报刊信息,它\_\_\_\_\_报刊精华,聚焦热点话题。

- A.整合 浓缩                      B.读取 提炼  
C.编排 体现                      D.加工 抽取

(解答:A)

### 第二部分:数量关系

**第一种题型:**数字推理。每道题给出一个数列,但其中缺少一项,要求应试者仔细观察这个数列各数字之间的关系,找出其中的排列规律,然后从四个供选择的答案中选出最合适、最合理的一个来填补空缺项,使之符合原数列的排列规律。

**例题:**1, 3, 5, 7, 9, ( )

- A.7                      B.8                      C.11                      D.13

**解答:**正确答案是11。原数列是一个等差数列,公差为2,故应选C。

**第二种题型:**数学运算。每道题给出一道算术式子,或者表达数量关系的一段文字,要求应试者熟练运用加、减、乘、除等基本运算法则,利用基本的数学知识,准确、迅速地计算出结果。

**例题:**甲、乙两地相距42公里,A、B两人分别同时从甲乙两地步行出发,相向而行,A的步行速度为3公里/小时,B的步行速度为4公里/小时,问A、B步行几小时后相遇?

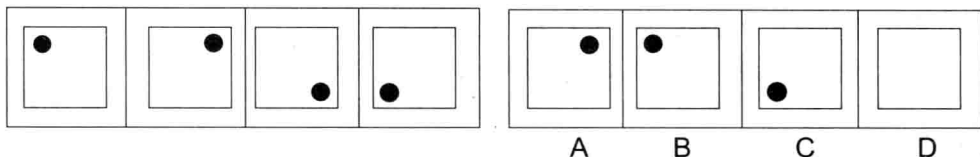
- A.3                      B.4                      C.5                      D.6

**解答:**正确答案为D。你只要把A、B两人的步行速度相加,然后被甲、乙两地间距离相除即可得出答案。

### 第三部分:判断推理

**第一种题型:**图形推理。每道题给出一套或两套图形,要求应试者认真观察找出图形排列的规律,选出符合规律的一项。

例题:



在例题中,黑点在正方形中顺时针移动。在第5个图形中,应该正好移动到左上角。因此,正确答案是B。

**第二种题型:**定义判断。每道题先给出一个概念的定义,然后分别列出四种情况,要求应试者严格依据定义选出一个最符合或最不符合该定义的答案。

例题:

健康:指一个人智力正常,行为合乎情理,能够适应正常工作、社会交往或者学习,能够抵御一般疾病。根据健康的定义,下列属于健康的是:

A.大学教授老李,虽然五十多岁但工作起来仍然精力充沛,在今年春天患流感

B.张婶十九岁的儿子肖聪,读书十一年还是小学二年级水平,但是从小到大没生过什么大病,体力活可以干得很好

C.小胡硕士毕业后,工作表现一直很优秀。自一次事故后,当工作压力比较大的时候就会精神失常

D.小刘身体很好,工作非常努力,但是很多同事说他古怪,不愿与其交往

解答:此题的正确答案为A。

**第三种题型:**类比推理。给出一对相关的词,然后要求应试者仔细观察,在备选答案中找出一对与之在逻辑关系上最为贴近或相似的词。

例题:阳光:紫外线

A.电脑:辐射

B.海水:氯化钠

C.混合物:单质

D.微波炉:微波

解答:阳光与紫外线、海水与氯化钠的关系都是整体与组成部分的关系,故正确答案为B。

又例如:

( ) 对于 梨 相当于 服装 对于 ( )

A.苹果——毛衣

B.水果——衬衣

C.书包——鞋帽

D.果汁——衣橱

解答:梨是一种水果,衬衣是一种服装,因此,正确答案是B。

**第四种题型:**逻辑判断。每道题给出一段陈述,这段陈述被假设是正确的,不容置疑的。要求应试者根据这段陈述,选择一个最恰当答案,该答案应与所给的陈述相符合,应不需要任何附加说明即可以从陈述中直接推出。

例题:科学家对76位心脏病患者进行了研究,他们分别采用“一名志愿者带一只狗前去探望病人”、“一名志愿者前去探望病人”以及“没有志愿者”三种方法分别测试这些病人的反应。结果发现第一种情况下病人的焦虑程度下降了24%,第二种情况下病人的焦虑程度只下降了10%,第三种情况下病人的焦虑程度仍保持原来水平。因此科学家认为,狗能帮助心脏病病人降低焦虑情绪。

下面哪一项最能削弱科学家的论点?

A.带狗和不带狗探视的实验分别选在两个不同的时间段



- B.在带狗的志愿者中,绝大多数喜欢并自己饲养宠物狗
- C.在被探望的病人中,绝大多数喜欢并自己饲养宠物狗
- D.志愿者带去探望病人的大多数狗都是性情比较温顺的

**解答:**观察 A、B、C、D 四个选项,似乎都能削弱科学家的论点:狗能帮助心脏病病人降低焦虑情绪。但选项 C“在被探望的病人中,绝大多数喜欢并自己饲养宠物狗”直接说明研究对象(心脏病病人)的样本太特殊(绝大多数被研究的心脏病病人喜欢并自己饲养宠物狗),不具有代表性,因此 C 最能削弱科学家的论点。故 C 是正确答案。

#### 第四部分:常识判断

**例题:**下列属于地方性法规的是:

- A.\*\*省人大常委会通过的《\*\*省人才市场管理暂行条例》
- B.\*\*省人事厅颁布的《\*\*省人才流动管理暂行办法》
- C.\*\*省人民政府制定的《\*\*省城市供水管理办法》
- D.\*\*省人事厅转发人事部制定的《公务员录用面试考官管理暂行办法》

**解答:**根据《中华人民共和国立法法》第六十三条“省、自治区、直辖市的人民代表大会及其常务委员会根据本行政区域的具体情况和实际需要,在不同宪法、法律、行政法规相抵触的前提下,可以制定地方性法规。较大的市的人民代表大会及其常务委员会根据本市的具体情况和实际需要,在不同宪法、法律、行政法规和本省、自治区的地方性法规相抵触的前提下,可以制定地方性法规,报省、自治区的人民代表大会常务委员会批准后施行”的规定,正确答案为 A。

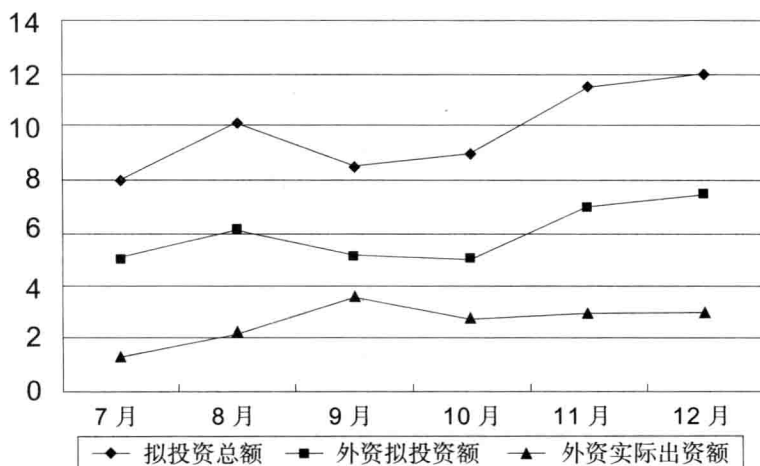
#### 第五部分:资料分析

针对一段资料一般有 1~5 个问题,应试者需要根据资料所提供的信息进行分析、比较、计算,从四个备选答案中选出符合题意的答案。

**例题:**根据下图提供的信息回答问题。

某市 2006 年下半年投资情况图

单位:亿元



1. 该市 2006 年下半年中, 哪一个月的外资实际出资额在当月外资拟投资额中所占比重最高?

- A. 8 月                      B. 9 月                      C. 10 月                      D. 11 月

(解答: B)

2. 下列说法中正确的是:

- I. 2006 年第四季度外资实际出资额总计约达 9 亿元
- II. 该市拟投资总额在 2006 年 9 月份为下半年最低
- III. 2006 年下半年该市外资拟投资额达到拟投资总额 40% 以上

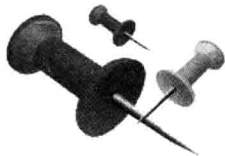
- A. II                                      B. III  
C. II、III                              D. I、III

(解答: D)

#### 四、申论介绍

申论主要通过应试者对给定材料的分析、概括、提炼、加工, 测查应试者解决实际问题的能力, 以及阅读理解能力、综合分析能力、提出和解决问题能力和文字表达能力。

申论材料通常涉及某一个或某几个特定的社会问题或社会现象, 要求应试者能够准确理解材料所反映的主要内容, 全面分析问题所涉及各个方面, 并能在把握材料主旨和精神的基础上, 形成并提出自己的观点、思路或解决方案, 准确流畅地用文字形式表达出来。



# 目

# 次

# CONTENTS

编者的话 .....	1
中央机关及其直属机构 2008 年度考试录用公务员公共科目考试大纲 .....	1

## 第一部分 考试趋势及对策

第一章 行政职业能力测验概述 .....	2
第一节 行政职业能力测验 .....	2
一、行政职业能力 .....	2
二、行政职业能力测验 .....	2
第二节 行政职业能力测验的应用 .....	3
一、行政职业能力测验的实际运用 .....	3
二、行政职业能力测验的作用 .....	4
第二章 命题趋势研读及对策 .....	5
第一节 命题特点 .....	5
一、命题特点 .....	5
二、命题趋势分析 .....	5
三、本书编排体例 .....	6
第二节 备考策略 .....	7
一、避免盲目 .....	7
二、选择好书 .....	8
三、注重积累 .....	8
四、按部就班 .....	8
第三节 应试策略指导 .....	9
一、心态与水平的统一 .....	9
二、速度与正确率的统一 .....	9
三、理性与直觉的统一 .....	10

## 第二部分 考点分类与真题精解

第一章 数量关系 .....	12
第一节 题型概述 .....	12
第二节 数字推理考点分析 .....	13
一、考点分析 .....	13
二、解题技巧指导 .....	13
第三节 数字推理常考题型分类示例精解 .....	14
一、等差数列 .....	14
二、等比数列 .....	16
三、分段数列 .....	17
四、隔项规律数列 .....	18
五、和数列 .....	20
六、倍数数列 .....	22
七、积数列 .....	23
八、因式分解数列 .....	25
九、平方、立方规律数列 .....	26
十、幂数列 .....	29
十一、质数数列 .....	30
十二、分数数列 .....	31
第四节 数字推理最新题型研究 .....	33
一、位数字变化类型 .....	33
二、数字隐蔽类型 .....	33
三、数字结构型规律 .....	34
四、交替规律 .....	34
五、除法类型 .....	35
六、对称类型 .....	35
七、拆分规律 .....	36
八、归属项选择 .....	37
九、图表型数字推理 .....	37
第五节 数字推理启发性真题切入练习 .....	41
一、试题部分 .....	41
二、专家解析 .....	45
第六节 数学运算考点分析 .....	48
第七节 数学运算常考题型分类精解 .....	49
一、算术式子 .....	49
二、计量单位换算 .....	51
三、列队报数问题 .....	52
四、栽树问题 .....	53

五、比例问题 .....	54
六、工程问题 .....	55
七、路程问题 .....	57
八、资金问题 .....	61
九、溶液混合问题 .....	63
十、运筹问题 .....	64
十一、日历与钟表问题 .....	65
十二、特征数字问题 .....	66
十三、面积问题 .....	67
十四、文氏图问题 .....	69
十五、排列组合问题 .....	70
十六、几何类型 .....	71
十七、概率类型 .....	73
十八、脑筋急转弯类型 .....	74
第八节 数学运算疑难真题研究 .....	76
第九节 数学运算启发性真题切入练习 .....	80
一、试题部分 .....	80
二、专家解析 .....	86
<b>第二章 图形推理 .....</b>	<b>92</b>
<b>第一节 题型概述 .....</b>	<b>92</b>
一、题型概述 .....	92
二、图形推理解题策略 .....	92
三、考点分析 .....	93
<b>第二节 图形推理基础篇(上)——图形对比推理 .....</b>	<b>94</b>
一、图形的面积 .....	94
二、阴影的变化 .....	95
三、笔画数问题 .....	96
四、图形的叠加 .....	97
五、图形的组合 .....	98
六、图形的移动 .....	99
七、图形的旋转 .....	101
八、封闭空间数 .....	102
九、图形的对称 .....	103
十、对折或翻转 .....	103
十一、直线与曲线 .....	104
十二、交点的个数 .....	104
十三、局部边角特征 .....	105
十四、局部独立特征 .....	106
十五、局部对应规律 .....	106

十六、构图元素 .....	107
十七、视角的变换 .....	108
十八、其他类型 .....	109
第三节 图形推理基础篇(下)——图形类比推理 .....	110
一、元素构成 .....	110
二、局部细节变化 .....	111
三、组合位置规律 .....	112
四、隔项规律变化 .....	112
五、对称及其变式 .....	113
六、整体旋转 .....	113
七、局部典型特征 .....	115
八、数字性规律 .....	115
九、几何边角变化 .....	116
十、局部隐藏出现 .....	117
十一、衔接性规律 .....	117
十二、稳定性规律 .....	117
十三、封闭空间数 .....	118
十四、图形整体结构 .....	118
十五、图形整体组合 .....	118
十六、其他综合规律 .....	119
第四节 图形推理基础篇启发性真题切入练习 .....	120
一、试题部分 .....	120
二、专家解析 .....	124
第五节 图形推理提高篇 .....	126
一、图形整体组合推理 .....	126
二、图形延续推理 .....	130
第六节 图形推理提高篇启发性真题切入练习 .....	131
一、试题部分 .....	131
二、专家解析 .....	134
第七节 图形推理另类篇 .....	134
一、立体图形平面还原 .....	134
二、图形重组推理 .....	136
三、其他创新类型 .....	136
第八节 图形推理另类篇启发性真题切入练习 .....	138
一、试题部分 .....	138
二、专家解析 .....	139
第三章 逻辑推理 .....	140
第一节 命题趋势研读 .....	140
一、题型概述 .....	140

二、考点分析 .....	140
三、备考策略 .....	141
第二节 逻辑学基础知识精要 .....	142
一、概念 .....	142
二、推理 .....	143
三、直言判断与对当关系 .....	144
四、复合判断与复合判断推理 .....	146
五、三段论 .....	149
六、预设推理 .....	152
七、归纳推理 .....	152
八、类比推理 .....	153
九、关系判断和关系推理 .....	154
十、几种典型的逻辑错误 .....	154
第三节 演绎推理常考题型分类示例精解 .....	155
一、结构分析型 .....	155
二、评价判断型 .....	157
三、结论加强型 .....	159
四、确定前提型 .....	161
五、削弱论证型 .....	163
六、推断结论型 .....	166
七、现象解释型 .....	169
八、空白填入型 .....	171
第四节 学术型逻辑推理深度剖析 .....	172
一、列表示意法 .....	172
二、假设代入法 .....	173
三、逻辑演算法 .....	174
四、迂回包抄法 .....	175
五、综合判断法 .....	176
第五节 逻辑推理启发性真题切入练习 .....	177
一、试题部分 .....	177
二、专家解析 .....	189
第四章 类比推理与定义判断 .....	194
第一节 类比推理命题趋势研读 .....	194
一、题型概述 .....	194
二、考点分析 .....	195
三、答题要领 .....	195
第二节 类比推理常考题型分类示例精解 .....	197
一、原因与结果 .....	197
二、属种关系与种属关系(一般与特殊) .....	197

三、同一事物的不同称谓 .....	198
四、同一类属下的两个并列概念 .....	198
五、相对概念 .....	199
六、作者、作品、人物 .....	200
七、整体与部分 .....	200
八、事物与空间 .....	201
九、事物、工具以及相关功能、效用或属性 .....	201
十、物品与制作材料 .....	202
十一、比喻、引申与象征 .....	202
十二、人文、成语及其相关 .....	203
十三、特定人员或行为与其实施的对象 .....	204
十四、人文地理知识 .....	204
十五、行为(事物、材料)与后果 .....	205
十六、特定的关系 .....	205
第三节 类比推理启发性真题切入练习 .....	206
一、试题部分 .....	206
二、专家解析 .....	209
第四节 定义判断命题趋势研读 .....	211
一、题型概述 .....	211
二、考点分析 .....	211
三、答题要领 .....	212
第五节 定义判断常考题型分类示例精解 .....	212
一、法律归属 .....	212
二、经济研究 .....	215
三、金融贸易 .....	216
四、政府行政 .....	218
五、心理认知 .....	220
六、运筹管理 .....	222
七、语言文学 .....	223
八、行为科学 .....	225
九、科技新词汇 .....	225
十、多定义判断 .....	227
第六节 定义判断启发性真题切入练习 .....	229
一、试题部分 .....	229
二、专家解析 .....	233
<b>第五章 言语理解与表达 .....</b>	<b>236</b>
<b>第一节 命题趋势研读 .....</b>	<b>236</b>
一、题型特点 .....	236
二、命题趋势分析 .....	237



三、备考策略 .....	237
第二节 词句表达 .....	238
一、考点分析及高分策略 .....	238
二、词句表达经典真题分类示例精解 .....	240
第三节 片段阅读 .....	254
一、题型概述 .....	254
二、考点分析 .....	254
三、备考策略指导 .....	255
四、片段阅读经典真题分类示例精解 .....	255
第四节 短文章阅读 .....	285
一、题型概述及备考策略 .....	285
二、高分策略——自然科技类短文章阅读 .....	286
三、短文章阅读经典真题示例精解 .....	287
四、短文章阅读启发性真题切入练习 .....	294
第六章 常识判断 .....	299
第一节 考试趋势分析 .....	299
一、题型概述 .....	299
二、法律常识备考策略 .....	300
第二节 法律常识考点精要 .....	301
一、法理学与宪法 .....	301
二、行政法与行政诉讼法 .....	304
三、刑法与刑事诉讼法 .....	308
四、民商法 .....	310
第三节 最新热点法条精要 .....	316
一、《公务员法》要点 .....	316
二、《行政机关公务员处分条例》要点 .....	318
三、《各级人民代表大会常务委员会监督法》要点 .....	319
四、《劳动合同法》要点 .....	319
五、《企业破产法》要点 .....	321
六、《物权法》要点 .....	322
七、《行政复议法实施条例》要点 .....	323
八、《企业所得税法》要点 .....	324
九、《政府信息公开条例》要点 .....	324
十、《治安管理处罚法》要点 .....	325
十一、《反垄断法》要点 .....	326
十二、《城乡规划法》修订案 .....	328
十三、《节约能源法》修订案 .....	329
十四、《律师法》修订案 .....	330
十五、《民事诉讼法》修订案 .....	331