

# 老照片

第五十五辑

杨庆堃与南景村的尘封逸事 孙庆忠

1950年代：川北农村掠影 胡剑

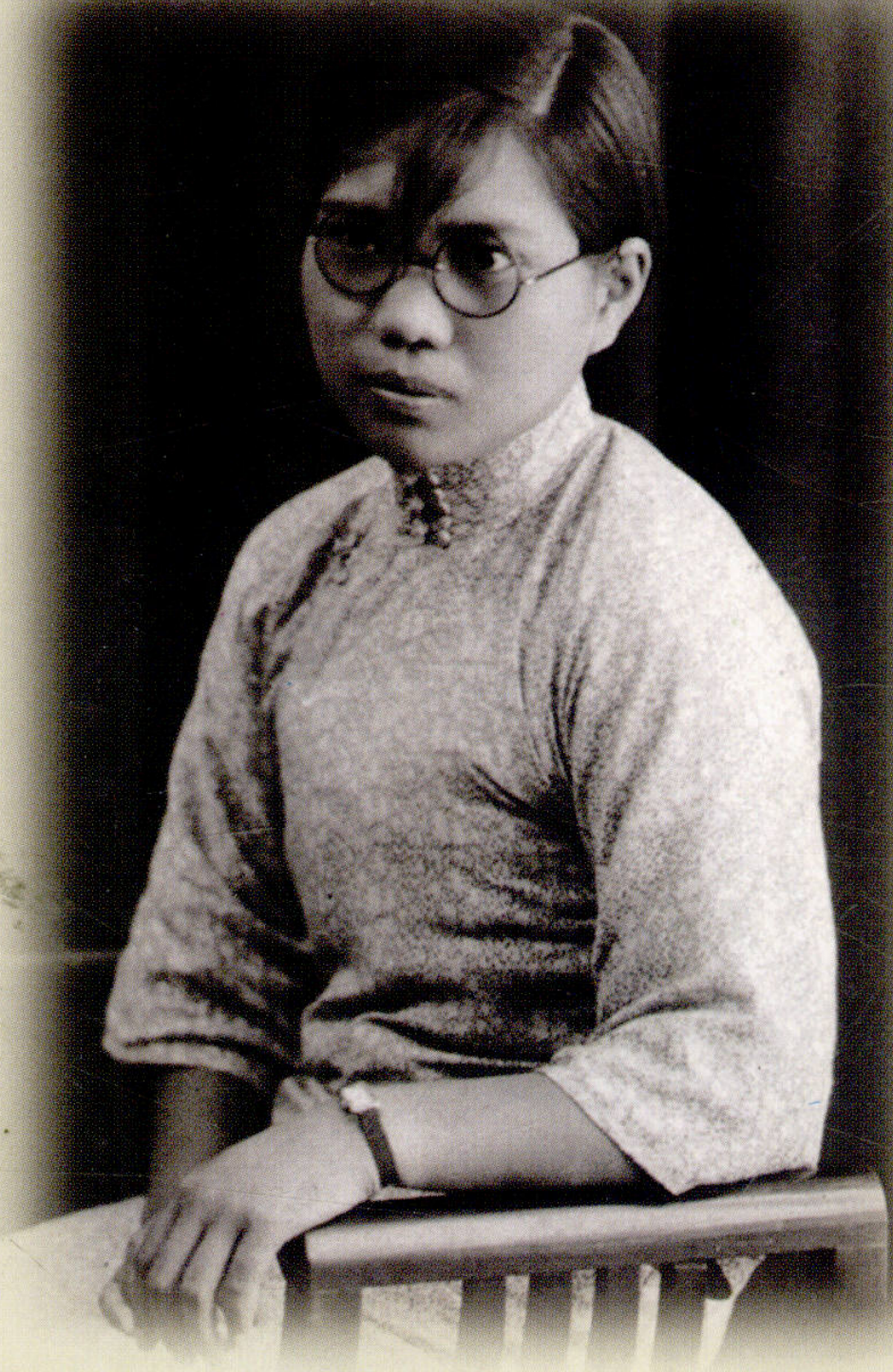
老五队的姑娘们 史耀增

我收藏的一册「杜高档案」 丽江

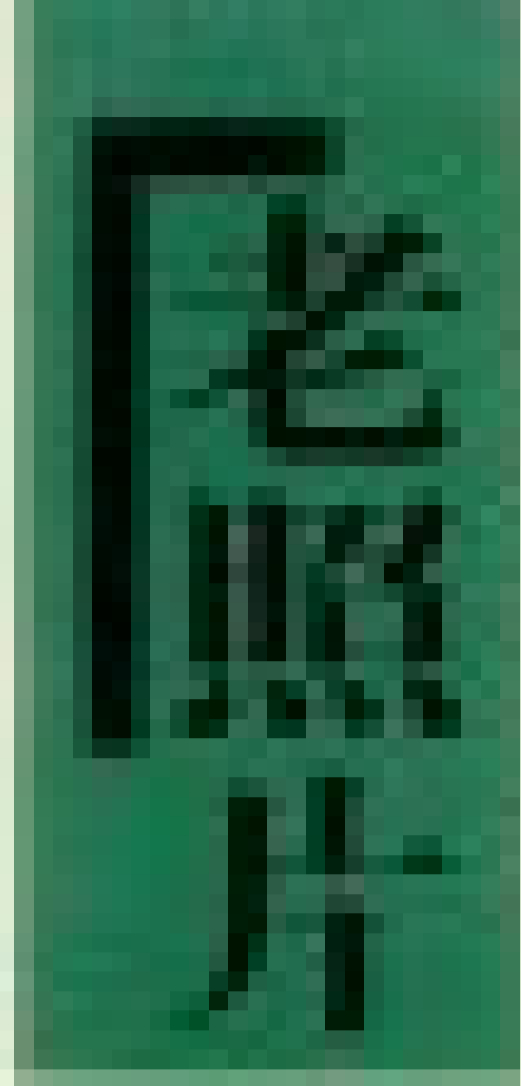
1937年：京滇公路周览会 伍艳

怀念父亲陶葆楷先生 陶中源

昔日铭义今何在 孙玉德



山东画报出版社



老舍先生



北京胡同所见 (摄于1950年代)

章开元 供稿



贵州都匀 108 岁苗胞 (摄于 1945 年)

胡 剑 供稿



京滇公路周览会出发前的典礼仪式，中间站立老者为大书法家吴稚晖，左首站立者为褚民谊，围观人员达数百名，台上悬挂着孙中山先生画像与国民党党旗。



南京街头，整装待发的汽车引得路人争相观看，忙坏了街道两边的巡逻军人。



贵州境内，黔桂路二路和黔湘路五路的交口处。



贵州盘江铁索桥，位于贵州关岭和晴隆两县交界处。明崇祯四年(1631)，由贵州按察使朱家民倡议修建。



汽车驶过广西南丹车站，车侧的挂牌上写着“行政院京滇公路周览会”字样。



广西柳州城鸟瞰。

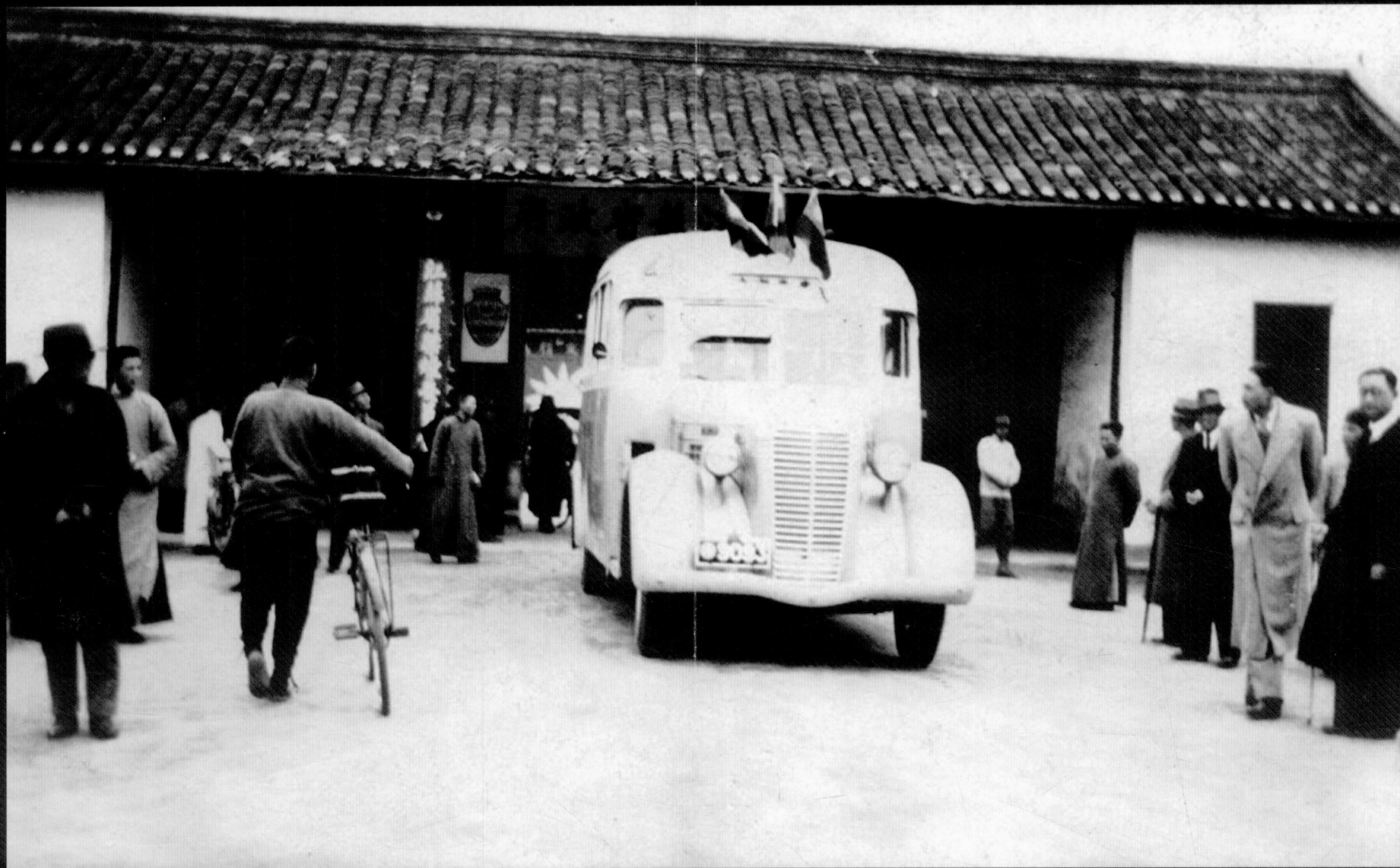


云南唐公墓。唐公即唐继尧，云南会泽人，曾任贵州都督、云南都督，参与辛亥起义、护国战争。



行车途中。





江苏省政府门前插着小旗的汽车，车牌号隐约可见，旁边两位身穿黑白大衣的男士即为周览会成员。



吹芦笙的苗族青年。芦笙是苗族人使用最多的民族乐器，传统节日都要以吹芦笙伴舞庆祝。

## 目 录

孙庆忠 杨庆堃与南景村的尘封逸事……………1

今天的南景人，因后来者的研究而更多地了解了杨庆堃，了解了属于他们祖辈、父辈的那段并不太遥远的历史……

胡 剑 1950年代：川北农村掠影……………13

刘维布 在“大跃进”的年代里……………23

吴顺平 防洪纪念塔的诞生……………29

史耀增 老五队的姑娘们……………33

村里人都说：“谁要说上五队的姑娘当媳妇，那就算前世烧了头炉香了！”后来的故事告诉我们，作者也是有福气的人……

周 璞 在“五七”干校的日子……………37

丽 江 我收藏的一册“杜高档案”……………44

当作者把档案复印件展示在杜高面前时，杜高轻轻地叹息着，眼神里闪现出一丝恐惧。也许，只有看到过这种眼神的人，才能明白他所受到的伤害究竟有多深……

伍 艳 1937年：京滇公路周览会……………61

陶中源 怀念父亲陶葆楷先生……………69

熊景明 二舅的旧脑筋与新思维……………84

高 信 花牌楼，还立着……………96

始建于明代的花牌楼，历经数百年风雨，至今仍屹立在商州大地上。它迎四面来风，观八方流云，看人间万象，说世间沧桑……

李文熹 口述 董学昌 整理 回忆我的大哥雷雯…102

何放汀	送培英叔叔远行·····	110
贾玉蔷	岁月愈添双亲恩·····	118
胡长和	记忆中的母亲·····	123
赵力公	妈妈的老照片·····	131
邱镛岱	早逝的大嫂·····	140
凡 甫	母亲的一生·····	144
吕苏兰	我的外婆·····	148
孙玉德	昔日铭义今何在·····	157
衣玉华 高承柱	黑热病肆虐牟平的历史见证·····	166

来函选登····· 168

揭示《童年琐忆》真相（范元甄） 关于“大河铺”  
（王肇永） 相识相知的十年（周庆冬） “院士合影  
照片”勘误（李光谟）

冯克力 由《蒙塔尤》想到的····· 172

封二 北京胡同所见（章开元） 1950年代：北京  
街头即景（章开元 22） 1926年的家庭合影（胡剑  
101） 封三 贵州都匀108岁苗胞（胡剑）

出版人 郭海涛  
主 编 冯克力  
执行编辑 张 杰  
特邀编辑 丁 东 邵 建  
美术编辑 王 芳

本社对全部图片及文字享有专有出版权，任何单位和个人使用本书作品，须经本社同意。



# 杨庆堃与南景村的尘封逸事

孙庆忠

## 杨庆堃与名村的缘起

南景村地处珠江三角洲的北缘，隶属于广州市海珠区管辖。其本名为鹭江村，是昔日河南岛七十二村之一，因传说中常有鹭鸟来此栖息而得名。五十年前，它是广州近郊一个普通的乡村聚落，却因华裔美国社会学家杨庆堃(1911—1999)先生的著作(C. K. Yang, *A Chinese Village in Early Communist Transition*. Cambridge, Mass: The M. I. T Press, 1959)而在海外中国研究中，成了颇具影响的学术名村。

杨先生是广东南海人，1932年毕业于燕京大学社会学系，1934年获该校硕士学位后赴美留学，1939年获密执安大学社会学博士学位。1948—1951年间，他曾担任私立岭南大学副教授兼社会学系主任。回到美国后先在夏威夷大学，嗣后任教于匹兹堡大学至退休。香港中文大学为表彰他对学术的贡献，于1974年授予其荣誉法学博士学位。杨先生一生致力于对中国社会的研究，30年代对华北地方集市系统的调查，四五十年代对乡村社区和家庭的研究，以及60年代对中国宗教结构与功能的阐释，至今仍然是认识和研究中国社会的经典之作。杨先生的著作，对南景村的微观研究在与中国大陆断绝联系长达三十年的西方世界里，一直享有较高的声望。在此之



图1 杨庆堃先生

前，费孝通、林耀华和杨懋春先生对江村、金翼黄村和台头村的研究已经饮誉海外，被视为最出色的农村社会学和人类学研究著作，为了解三四十年代的中国农村生活提供了鲜活的蓝本。与之相比，杨著的重要价值在于，描述了共产主义运动前一个中国村庄的生活模式和之后蜕变中的乡村生活。因此，时至今日他的著作仍然是社区研究的范例，是一部再现了共产党执政前后历史性变迁过程的精当的村庄民族志。

### 往事回眸：安营扎寨在南景

1948年8月，杨先生应邀从美国回到私立岭南大学(今中山大学所在地)任社会学系主任。为了延续该系“认识社会实际”这一教学传统，他力主建立教学科研实践基地。在对学校附近七个村子历时一个月的观察后，杨先生决意在鹭江村设立研究站，实行“社区研究”计划。当时，这个聚族而居、家族色彩浓厚的村庄共有1100人、耕地面积1200亩，230户家庭中75%以上以农业生产为主，而且生产的种类颇多，水稻、蔬菜、塘鱼、水果等农副产品都占相当的比重，因而能够代表华南城市郊区农村经济的类型。同时，随着城市经济、社会和政治的影响渐趋扩散，郊区村庄的一些特征必将延伸到边远的乡村社区。这无疑增加了它变迁形貌的代表性，也是该村拥有学名“南景”(中国南方图景)的缘由。

对鹭江村的调查从1948年底正式开始。为了全面深入地了解村庄的情况，杨先生积极筹措为村民办实事：由教育系和社会学系同



图2 莫族振裕堂

学为鹭江村农民夜校授课；请岭南大学医学院同学到鹭江来替村人种牛痘、防疫注射、医治皮肤病；为村民发放麦片、奶粉、罐头、旧衣服等救济物资；以社会学系名义买一些农具，如水车、打谷机等给村民使用。在村外的敦和圩茶楼，早上开工前及中午农民多在此饮茶休息，他便利用请茶的办法，与农民接触，从聊天而谈至调查的内容。凡此种种，都给与村人接触、了解情况提供了方便。此外，请熟知村史和内务的车族公尝的直理车堪为专门的报道人。同学们围绕着人口和生产两个基本要素，收集了土地利用与分配、经



图3 燕后莫公书室

济阶级及流动、家族组织与拜祖制度、儿童教养、权力组织和家庭副业等多方面的材料。

1949年秋季开学前，广州即将解放。杨先生强调：“不管局势如何变化，调查必须设法坚持下去，农民夜校和医疗站也要继续办下去。”1950年夏天，岭南大学掀起了反帝反美运动的高潮。校园里的美籍教授和美籍华人都十分恐惧，杨夫人和两个出生在美国的孩子同样恐慌。在这种情况下，1951年春节前被调到北京翻译“毛





图4 卖菜途中

选”工作的杨先生回到广州，并悄然前往香港。由他主持的鹭江村调查也因此宣告终结。因时局的原因，杨先生离开时许多调查资料没能带走，这也使他凭借记忆完成的著作留下了些许遗憾。幸运的是，杨先生零散的调查笔录和调查期间拍摄的照片还部分地收藏在广东省档案馆和中山大学图书馆。这些弥足珍贵的史料见证了村庄的历史，也见证了学者认识和研究中国乡土社会的心路历程。