

LUZHI

吕智凯
水彩画集

KAI

LUZHI

吕智凯
水彩画集

KAI

策 划 / 陈静
责任编辑 / 王栋
装帧设计 / 刘向阳
作品翻拍 / 陈汉军
人像摄影 / 臧卫军

图书在版编目(CIP)数据

吕智凯水彩画集 / 吕智凯绘. — 西安: 陕西人民美术出版社, 2007. 7
ISBN 978-7-5368-2118-7

I. 吕… II. 吕… III. 水彩画—作品集—中国—现代
IV. J225

中国版本图书馆CIP数据核字(2007)第085455号

吕智凯水彩画集

出版发行: 陕西人民美术出版社
经销: 新华书店
制版: 深圳市阔步美术设计有限公司
印刷: 深圳市金城印刷有限公司
开本: 889mmx1194mm 1/12
印张: 1 2
印数: 1-1000
版次: 2007年七月第一版
印次: 2007年七月第一次印刷

定价: 120.00元(精装 180.00元)

版权所有·请勿擅自用本书制作各类出版物·违者必究
地址: 西安市北大内131号 邮编: 710003
发行部电话: 029-87262491 传真: 029-87265112





吕智凯，1957年生，陕西人。
1979年西安美术学院毕业。
1999年中国美术学院水彩高级研修班毕业。

任职

西安美院副教授，硕士生导师，中国美协会员。
陕西水彩粉画艺委会委员，陕西水彩画会常务会长。

展览获奖

作品曾参加国际青年美展；第九、十届全国美展，中国百年水彩画展，第三、四、六、七届全国水彩粉画展；首届水彩写生精品展，中国当代水彩画展，国际华人经典大展。
作品曾在日本、韩国、美国、比利时、澳大利亚、新西兰、香港、新加坡等地展出，并在国内外举办过多次个展。
油画《绿》获国际青年美展优秀奖，
水彩《正午》获首届水彩写生精品展优秀奖，
水彩《曦》获第十届全国美展铜奖，作品并被中国美术馆收藏。

出版著作

《美术技法大全·水粉静物》(为国家铜奖美术技法大全丛书之一)、《色彩》、《水彩名家带你去写生》、《水彩·水粉画教学》、《吕智凯水粉画集》等十余部。

评论

在《美术》、《水彩艺术》、《中国水彩》、《美术大全》、《美苑》、《西北美术》、《美术报》等主要专业刊物发表作品及评论文章，并在中央电视台、陕西电视台、西安电视台、《陕西日报》、《西安日报》、《西安晚报》、《浙江日报》等媒体有专题报导。

序

中国美协水彩画艺委会主任 黄铁山

中国水彩画已经走过了一百余年的历史里程，其间几代水彩画家都做出了自己历史性的贡献。大西北是水彩画的一方沃土，老一辈水彩画家韩乐然、司徒乔、列阳等在这里画出了不少脍炙人口的作品，但本土成长的水彩画家则是从梁文亮开始形成的一个独具特色的水彩画家群，吕智凯应该说是这个群体中中年画家的佼佼者。他的贡献在于以自己具有独创性的水彩画图式，把大西北的风貌表现得淋漓尽致、入木三分，升华了水彩画的创作意境。

王国维在《人间词话》中说：“境非独谓景物也，感情亦人心中之一境界。故能写真景物、真感情者谓之有境界，否则谓之无境界。”吕智凯的水彩画之可贵之处正在于画出了真景物、真感情，因而也就有了自己独特的境界，他的“关山情结”成就了他的水彩艺术，正如阿尔的阳光成就了梵高。“关山”对于吕智凯已不是猎奇的浮光掠影，而是天人合一的融合，是王国维说的“其所见者真，所知者深也。”正如吕智凯的自述所言：“我常常一个人静静地坐在山坡上，让情怀融于旷野，融于秋山、秋林与无边秋草，体验独自在寂静中的存在，感受大自然的脉搏，让自己的心灵去倾听自然的心声。往往于暮霭晨曦、光影变换、氤氲朦胧之中窥探自然之灵性。”这种深深的“沉没”和“静悟”应该说是吕智凯水彩艺术成功的关键，在当下美术界浮躁之风甚盛的今天，这种“沉没”和“静悟”更加显得可贵，吕智凯创造的这种源自大西北的“恬淡平静、苍茫质朴、空朦大气”的美，也更加沁人耳目，沁人心脾，具有特殊的感染力。吕智凯从原来的水彩画写生习作过渡到水彩画创作，从一般的创作再进一步达到意境的升华和图式语言的创造，应该说是进入了一个新的里程碑，可喜可贺。

吕智凯水彩画的图式特征：一是大，一色的大视野、大空间、大场景、大色块、大线条，充分体现了“大西北”的风貌和精神；二是静，一律的原始野趣，甚至透着某种苍凉和荒滕，没有污染，没有喧嚣，连动物也是慢节奏的，一切都似乎凝固在寂静无声的美感之中；三是光和色，吕智凯画中最变化的因素是自然的瞬间印象，他是捕捉瞬息即变的光色变化的高手，晨光暮色，朝露秋风，他都表现得如此地准确到位，使你如身历其中；四是语言特色，他既坚守了水彩画透明轻快的本体语言特点，又画出了厚重丰富的表现效果，把沉淀法、遮盖液等特殊水彩技法也运用的恰到好处，逐步形成了自己的一套技法特色。

吕智凯是一位坚毅、勤勉的画家，有百折不挠的探索精神，有扎实的基本功力，今天的业绩应该说是天道之必酬，看看他的写生小品、速写，看看他的创作素描稿、色稿，你会感受到他成功路上的艰辛，刚步入知天命之年的吕智凯正值艺术的盛年，我相信他会对中国的水彩事业做出更大的贡献！

2007年3月12日

十九世纪俄罗斯文学家车尔尼雪夫斯基在《生活与美学》中指出：“任何东西，凡是显示出生活，或使我们想起生活的，那就是美的。”这里的“任何东西”，也可以理解成为“艺术作品”。艺术源于生活，这个道理大家都知道，也是被实践证明了的。然而在现实里并不是每个艺术家都乐意到生活里去寻找艺术。究其原因，可能有二：一，在生活里爬山涉水，披风带雨地作画，比在画室里“创作”辛苦得多。何况运用现代科技手段——照相，不仅可以“代替”写生，而且节省时间。以致相当一部分画家，对深入生活对写生已经很陌生了；二，有些艺术家在观念上，把深入生活和面对自然作画，看成是对发挥想象力和创造性的障碍，是“多此一举”。因此导致不少美术作品流于概念化，缺少感染力。真正感人的艺术作品，还应该来自生活。这从吕智凯的“关山”系列作品中能充分体现出来。从他的作品中，我们感悟到了西北草原的风光。不仅看到了绚丽的色彩，似乎还听到了贝多芬《田园交响乐》中优美的旋律，让我们认识了“关山牧场”。

在人们的印象中，西北风光往往和黄土高原，大漠戈壁联系在一起，是粗犷的打击乐和雄伟的进行曲。然而从吕智凯的作品中却发现了轻柔的小提琴和委婉的轻音乐，看到了祖国大西北的另一面——优雅和柔情，一种不同于江南水乡的秀丽、恬静。从《山坳》、《原野》到《朝露》、《暮色》、《金灿灿的阳光》、《绿盈盈的草地》，广阔的牧场，散落的牛羊。这里没有现代社会的浮躁、喧嚣。除了小溪的流水和牛羊的噬草声，没有任何干扰思维的杂音。“关山”系列作品，以平缓、散淡、安详、和谐来唤起观众对大自然的向往和曾经的乡愁，画家用自己的画笔赋予“关山”新的生命。把自己的感情和“关山”紧紧地融合在一起。

在水彩画高研班时和吕智凯有过一年断续的相处，他给我的印象：为人严谨内向，作画十分用心，无论是大量小景无不全身心的投入。仅就写生而言不难发现他对待生活是何等的富有激情，因而他的每一张写生都是近乎完整的作品。正因为他具有着这样执著和一丝不苟的探索精神，才取得了近年来的成绩。成功的道路是艰辛的，经过努力我相信他一定能攀上新的艺术巅峰。

2007年4月7日

关山情结

吕智凯

位于陕西、甘肃接壤一带的关山，虽没有那么峭拔险峻、奇观秀丽，但却给人一种恬淡平静、苍茫质朴的原始之美，若你置身其中，定会感受到大西北空旷野逸的自然情调。

当我从画油画和水粉画而开始转向画水彩风景的时候，我爬过雪山，走过草地，去过江南水乡，都没有使我由衷地停下脚步。记得当时就有人对我说：关山是个好地方，不妨去看看。1993年的秋季，我第一次寻到了关山，当我来到这个向往已久的带有一些原始意味的境地时，一下子就被这里的一切所吸引。据历史记载，关山，是周天子的养马场，这里的风情有像欧洲私人牧场，平缓的曲线柔和地顺着河谷一溜儿铺开拥积成小山丘。山姿柔缓，山头上密布着森林，山腰是稀疏的小灌木丛，从山腰往下直托到河谷的是金色如毯的秋草。山谷里涌出潺潺的溪流。山坡上马儿悠闲地在吃草，一切是那样的散淡、安祥、和谐。眼前的这一切，使我沉睡在脑海深处的童年美好记忆，被突然唤醒，勾起我久已潜藏在心底里对生活的痴迷和向往。我从小就生长在黄土地上，儿时的我，假日里手持镰刀，肩扛扁担，赶着牛羊去放牧的情景，仿佛就在眼前。此时我忘掉了都市的嘈杂，心由喧嚣的尘世重归于自然，关山给予我以信念和情感的寄托。

在世纪末的今天，我们面对环境自觉或不自觉的长期被破坏，我们已产生了生活中最大的隐忧。从人类生存的角度来看，艺术的神圣是对人类的关怀，作为艺术家应关注现实生活，应面对当代人的生存状态与精神需求，赋予时代的激情，将生命与文化连接起来。来自喧嚣中的我，面对关山，不同的感受，



《风景写生》 1998年



《写生小品》 1997年 13cmx18cm



《写生小品》 1997年 13cmx18cm

自然使我想的很多。但同时更加激起我对关山的依恋与热爱。我情不自禁，画了写生、速写，初步创作的构想也随之在脑海中萌发。我试图在画面上追求一种清新、静穆，一种融合于大自然的情调，让人们在忙碌之余得到几分恬适与愉悦。

也许片刻静观，是城市中日夜忙于生计的人所企望的，同时在崇高大自然的美景时，使人们感悟到对自然、对自身应有的热爱与观照。

现在回想起来，当初以“关山”牧区作为自己进行水彩画创作基地，所画之作大都还只是停留在自然美的普遍外观上，随着时间的推移，通过多次去关山深入体验，我常常一个人静静地坐在山坡上，让情怀融于旷野，融于秋山、秋林与无边秋草，体验独自在寂静中的存在，感受大自然的脉搏，让自己的心灵去倾听自然的心声。往往于暮晨晨曦、光影变换、氤氲朦胧之中窥探自然之灵性。经过一次次地观察、琢磨、研究，尤其是感情上难以自拔的沉浸。与朝夕相处，熟悉关山的个性，感受它的变化。我看到了在旷野深沉的暮色中，那原野尽头沿着地平线上那一缕即将下沉之光，还有那朝前方走去的秦川黄牛，让我眷恋与沉思，我看到了刻在山坡上那神秘的影子，和夕阳反光折射在一方清澈的湖面上，还有那一条蜿蜒的小溪，它代表着一种记忆，一种力量，它使生命得以延续，它唤起我画关山时的灵感，也给予了我水彩画以特有的灵动。大自然的赋予，却不期然而然地使关山无处不呈现出美的特点，蕴涵着其味无穷的韵律，那每一块色彩，每一根线条的情感和韵味无不含着一种独特的节奏和情致，使我逐渐地认识到关山美是有个性的，美的内在是丰富的，静



《写生小品》 1999年 13cmx18cm



《写生小品》 1997年 13cmx18cm



《写生小品》 2006年 13cmx18cm

谧、深邃、博大、浑厚，山体的“肌理”既深沉又苍茫，这都是大自然的赐予与启发，使我得到领悟。于此相应我在近期的画面上加强了整体结构，强化了物象造型，同时也进一步突出了光的作用，在单纯中寓变化，纷繁中求统一，使画面丰富而整体有序，力求在静中求博大，从而获得了一种大空间、大线条、大明暗、大色块的视觉特征。我觉得，这样画面才有一种张力，也才能把美的要素蕴藏于画面并提升到一个较高的品位。

一幅成功的风景画不仅是对自然形式美的简单再现，而且蕴涵着画家对大自然内在精神的深刻体味，感悟着个人的生存体验和对自然生命本源的揭示，传达出一种超越自然的理想境界，以便留给观众更多的意味和联想。如何在自然中体验和表达出更深、更远、更厚、更大的境界来，自感路途遥远，自己惟有真诚与努力，不畏艰辛和困苦，才能有进一步的跨越。

《关山系列》水彩风景画创作，是我从自身的精神需求出发选择了这一主题，同时又从中洞悉了我的个性本质。从题材、语言形式和自我感受的发掘，是由开始的发自本心，纯任自然，逐步转化为思考、判断、深化及灵感的闪现。在整个创作的过程中，使我得到不少的收获与启示。

对我而言，“关山”有我儿时的梦，幻想中的“风景”，那一望无际的原野和山谷仍是一个神秘的世界，永远充满魅力！

摘自《西北美术》2000年第二期
2000年3月



《关山写生》 1996年 8.5cmx13cm



《关山写生》 1994年 27cmx36cm

关山牧场

吕智凯



关山牧场相传原为周代军马场，是关中的一个门户，位置在陕西和甘肃交界的地方 陇县境内最偏远的一个乡，由县城向西 50 公里。

那年秋天，我约了画友，下午从西安出发，经宝鸡，乘汽车翻过一层层高高低低的黄土岭，天傍黑到达陇县县城。在县城休息一晚，继续乘车出发。出县城不远便进入山区，山上森林保护极好，苍苍茫茫的。山里的空气清凉湿润，遍野有湿湿的花香，鸟声婉转，直沁人心。路上偶尔有牛群从车前穿过。

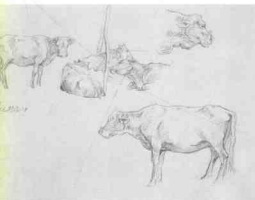
车子爬上最后一道山梁，视野忽然开朗，眼前一片宽阔 关山牧场到了。我们下车向牧场深处走去，此时东方山头森林顶上刚刚露出红光。草地上有晨雾弥漫，淡淡的马儿悠闲地吃着草，马铃声穿过厚厚的晨雾，叮咚声沉闷而迟钝。清脆的鸟鸣不知从何处传来，循声望去，原来是小若拇指的相思鸟。草叶上的露珠，在晨曦中闪烁着珍珠般的光芒。马的叮咚、鸟儿的鸣叫，一切是那樣的散淡、安详、和谐。

远望过去，绵延几十公里河谷的草甸子像扇形展开。你想不到在这黄土地的深处，竟会有如此美妙之地。这里的草场不像内蒙古草原那么一望无垠、平展展开，而有点像欧洲私人牧场，平缓的曲线柔和地顺着河谷一溜儿铺开，拥积成小山丘。山姿柔缓，山头密布着森林，山腰是稀疏的小灌木丛，从山腰往下直拖到河谷的是如毯的金色秋草。山谷里涌出潺潺的溪流，这涓涓溪流在牧场中显得格外的瘦，水在草场变得特别珍贵。

顺着一个个山弯里的牧场向里走，可见到背风处有木棒插地连接起来，晚上圈牛的围栏，旁边有牧人搭起低矮的窝棚。丰厚肥美的草地上，牛羊在低头吃草，马儿在自由徜徉。此刻太阳已经越出对面的山梁，远处的云彩萦绕在地平线上，周围的山梁连绵起伏，舒缓、优美的线条，如同美女的身姿。

不知不觉中天地之间已是四顾苍莽，我们竟已来到了牧场深处。转了数个山弯后，我们干脆顺着一条山岭上了山，穿过灌木丛，走进白桦林。山梁贴着河谷，顺主山梁走，可登上一个个大大小小的山头。站在山头上，极目去望，视野开阔，连绵不断的山丘犹如大海一般，恰似大海溢起的汹涌波涛。

在一段跋涉之后，稍作停歇，迎着山风，深深呼吸着山里新鲜的空气，感到如此惬意。上山走路，口有些干渴，顺手折一枝野生沙棘果，放在嘴里，虽



酸却也能润喉。树丛中偶尔飞出几只山鸡，一串惊叫声打破了深山的静寂。

关山不是一座可以轻易用水彩驾驭的山。树丛、森林等等它的主要的景物都集中在山顶，而山下，除了偶尔的低洼、灌木丛和散漫的牛马外，就是一马平川的草地：中远景没有东西。但季节的变化会给它带来不同的美。

一年里，从五月下旬到六月初，草木吐出新芽，新绿带来了春意。夏季和冬季是最长的两个季节。夏季天气变化，为牧场增加了丰富的感觉，但需要耐心等待，方可领略其美妙神韵。

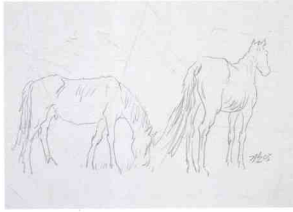
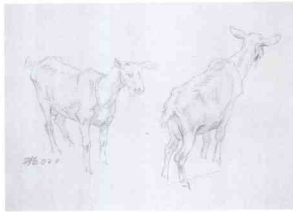
秋天是关山最美的时节，四处散发出迷人的魅力，色彩丰富，但时间很短，大约从10月前后不到20多天也就过去了。秋天气候温和，是写生的最佳季节。

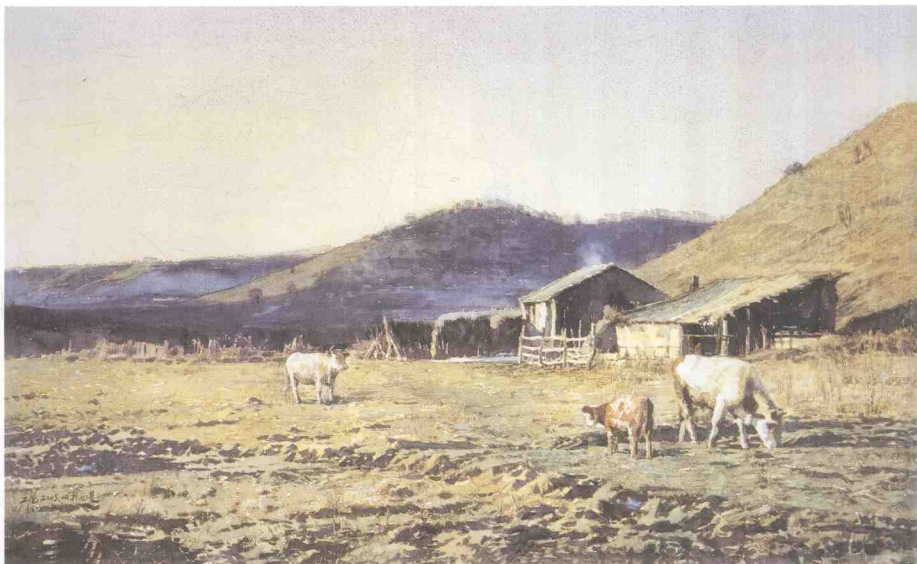
关山冬天也来得特别快，有时一场雨夹着风雪就来了，转眼就进入了冬天。入冬后，白雪皑皑，蓝天衬着雪原，无边无际的北国风光，使人在素净肃穆的景色中，感受到一种博大与崇高的美。冬天画雪景写生，比较艰苦，气候寒冷。需写生时就得坐在牧场人家里朝外观察写生。关山的残雪也非常有画意，它打破了草地单调平板的感觉。一般在来年的三月份，天气转暖时，山坡上厚厚的积雪就开始溶化了，那时，是写生画残雪的最好时机。

关山偏僻贫穷，却有了茂盛的草原和遍地野花的美丽。也正因为偏僻贫穷，才使得她的美犹如长年锁在后宫里怨春的妃子一样，无可奈何，“养在深宫人未识”。有多少名山名水，一经开发，人迹所至，就变得不堪入目，但愿关山牧场能逃此一劫。

摘自《水彩名家带你去写生》

2002年2月





《牧场人家》 2005年10月 50cmx77cm



《秋晨》 2004年10月 56cmx76cm



《夕阳》 1999年4月 54cmx78cm



《一条小溪》 1999年1月 54cmx78cm