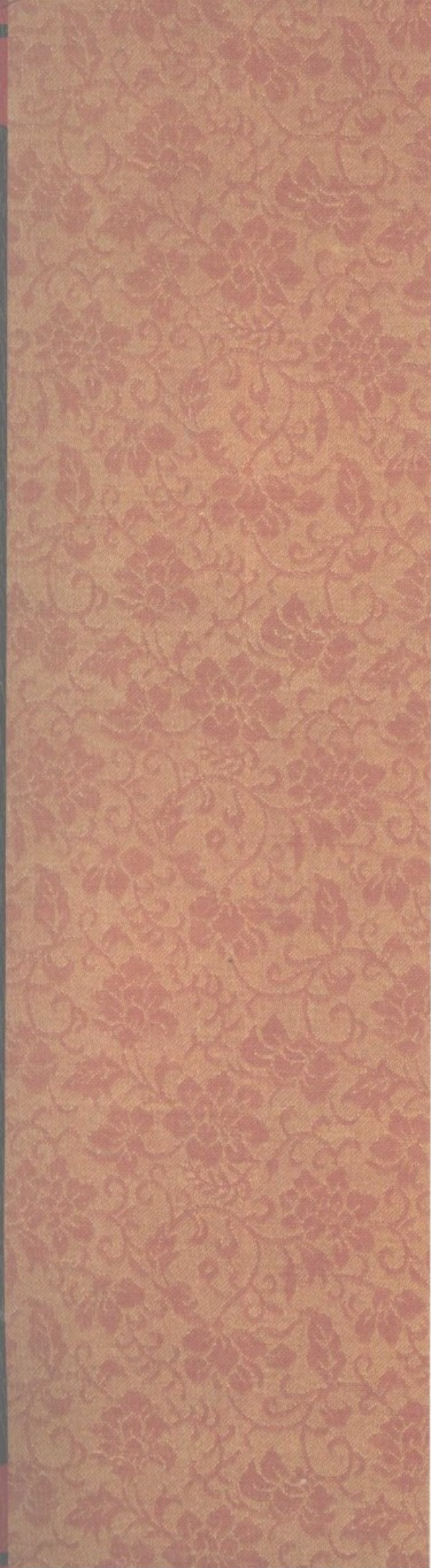


民間木雕石刻紋樣

中國民間藝術研究成果叢書（三）

張朗 編著

湖北長江出版集團
湖北美術出版社



ISBN 978-7-5394-2021-9



9 787539 420219 >

定价：52.00元



民間木雕石刻紋樣

张朗 编著



湖北长江出版集团
湖北美术出版社

图书在版编目 (CIP) 数据

民间木雕石刻纹样/张朗 编著.

—武汉:湖北美术出版社,2007.6

(中国民间艺术研究成果丛书)

ISBN 978-7-5394-2021-9

I.民……

II.张……

III.①木雕-纹样-中国-图集 ②石刻-纹样-中国-图集

IV.J522

中国版本图书馆CIP数据核字 (2007) 第076419号

封面题字:张 朗

策 划:张 帆

责任编辑:王 乔

整体设计:陈日红

民间木雕石刻纹样

©张朗 编著

出版发行:湖北美术出版社

地 址:武汉市雄楚大街268号

湖北出版文化城B座

电 话:(027) 87679520 87679521 87679522

传 真:(027) 87679523

邮政编码:430070

h t t p:www.hbapress.com.cn

E - m a i l:fxg@hbapress.com.cn

印 刷:武汉华东印务有限公司

开 本:787mmx1092mm 1/16

印 张:6

印 数:1000册

版 次:2007年6月第1版 2007年6月第1次印刷

ISBN 978-7-5394-2021-9

定 价:52.00元

拾艺履痕

这本《民间木雕石刻纹样》，是我从六十年代初至九十年代近三十年的积累。其间我用空余时间，从荆楚一带一些古建筑物、寺庙、宗祠、石牌坊、老式民宅中的风火墙、屋脊、梁坊衬拱、柱基石、照壁、门头、石栏版、花罩、看梁、回楼栏杆、望花版、博风、雀替及各式窗棂格门，民间水墨彩绘等中集成成册。绝大部分纹样是第一次与读者见面。这些零散的图案纹样集中起来看，充分表现了我国历代民间艺人就地取材、因材施艺的才能智慧，是我国丰富的历史文化遗产之一，它具有独特的民族风格和地方特色。其图案组成严谨，气势雄伟生动，装饰华丽，意趣盎然，仪态万千，刻线流畅，雕工精细耐看；奔放简洁，朴实无华。它把实用功能与装饰融为一体，表达了主人的意愿和艺人的情趣。见人打发，见景生情，以音借音，借物传意，寓意吉祥的图案更加普遍，深得广大人民的喜爱。为了读者阅读方便，本集大致分为龙凤纹、珍禽瑞兽纹、花鸟纹、适合纹、人物纹、窗格纹等六个栏目。希望能引起读者的兴趣，并传承创新和运用。民间艺术根植于民间，有它顽强的生命力，与中华民族永存，祝愿民间艺术之花永不凋零。

回忆我在收集民间图案的岁月，有苦有乐，有喜有忧。没有那种对楚文化的酷爱和对本职工作执著追求的精神是难以坚持的。一九六零年我在红安搞农村工作，看见那宗祠内的木雕石刻立即被吸引。偷偷地临摹一些小草图，大木梁两头与衬拱相连的衬拱上镂雕「狮子滚球」、「草龙戏珠」图案，既加固了横梁力度，还起到美化环境的作用。一九八零年初，又赴红安作专业考查，旧时的宗祠面貌全非，那些雕龙画凤已无影无踪，十分



民间木雕石刻纹样

可惜。幸喜但家祠宗还保留下来。我收集了祠堂内民间图案纹样，该宗祠一进四重，是清代中晚期建筑，保存完好，其石雕木雕，水墨彩绘是出于当时民间艺人之手，属于楚文化传承范畴，民间趣味浓厚，有看头，有说头，表现题材非常广泛。所雕刻的图案别开生面，富于想象力和浪漫色彩。如台前看梁正面雕刻武汉三镇的古城楼，码头，江面帆船林立，一片繁荣景象；两边横梁上雕的是鱼樵耕读，戏楼天棚中心彩绘八卦，围绕八卦图，展开多幅故事，回楼看梁上分别浮雕「马上封侯」、「三羊开泰」、「万象更新」、「麟吐玉书」，以及民间最流行的「喜鹊登梅」、「鲤鱼闹莲」、「鸳鸯戏莲」、「鹭鸶采莲」等寓意人间幸福，夫妻恩爱的美好生活。回楼栏杆板上，装饰几何图形的夔龙夔凤，花厅的花罩是透空雕的松鼠戏葡萄和花篮献寿，祈求宗族子孙繁衍增福添寿之寓意；高大的风火墙的滚龙式水墨彩绘的图案更加丰富多彩；屋脊中间瓶升三戟既美丽又可避雷电，寓意是连升三级；屋基石柱，石栏杆的石雕青狮白象淳厚可爱。各式窗格是从恩施土家族、苗族自治州收集的，恩施历史悠久，春秋为巴国土地，战国时期为楚国属地，雍正十三年设施南府。恩施土家族多用木材建房，吊脚楼是它的特色，土司的房屋别具一格，它的窗格变化多样。一九八一年我赴鄂西考察，走访了五个区县，看见好的窗格就画下来，有的旧房正在拆除，随着时代的变化，这些旧建筑式样逐渐消失，多样化窗格对现代建筑装饰仍有一定参考价值，窗格的划分，有力学、美学，有空间分割的内涵，有封闭式、平衡式、等量不等形的各式组合分割，是精美的几何图案。鄂东南有些大户住宅窗格多用整块石材版镂空雕窗棂，非常坚固美观，镂空雕成双钱纹，寿字纹，夔龙纹及冰梅纹等图形，可以起到透风透亮的作用。

为了充实民族民间图案教学，我曾不畏艰难困苦，于一九八二年至一九八四年，两次上武当山收集木雕、石刻纹样。武当山道教宫观始建于隋唐，明成祖朱棣登基后，「推崇武当道教，遣隆平侯张信，工部侍郎郭玉进，附马都尉木昕率三十万军民、工匠从永乐十年至永乐二十二年，在武当建造九宫九观，三十六庵堂，七十二岩庙，三十多个大型建筑群落，自古均州到武当金顶，绵延七十公里，道教宫观两万多间。武当山的绝世奇景和丰厚的文化内涵使它走进世界文化遗产名录，成为人类共享自然文化圣地。我从老神道玄岳门开始收集部分图案资料。八十年代初上山没有车，只有慢慢走，自带干粮，身背水壶，头戴草帽，手提画具，那时我已年过半百非常辛苦，幸喜得到武当山文管部门的大力支持，沿途安排地方住，我能在各处景点收集纹样。收集的纹样中，有大浮雕带状连续花纹由数块大青石组成，雕刻牡丹莲花卷草纹，这些精美的大浮雕石板都被野草埋住，要扒开杂草才能看清全貌，有的分布在残墙断壁上，有的纹样已风化剥落或滚入沟壑之中，这些传统纹样雕刻精美，我不分昼夜，废寝忘食地把纹样临摹下来。道教图案中常见祥云飞鹤，珍禽瑞兽、八卦、八仙、八宝、八结、龙凤龟蛇、灵芝瑞草，穿插其间，如「治世玄岳」石雕大牌坊

（建于明嘉靖二十九年），神门四柱三间五楼式，高二十米，宽十二点八一米，额坊、栏柱分别以浮雕、镂雕、圆雕等手法刻有仙鹤云和八仙人物故事。坊下有鳌鱼相对，卷尾支撑，顶饰鸱吻吞脊，檐下坊缀以各种花卉图案，正中坊额上刻着明世宗的赐额「治世玄岳」，笔势隽永刚健，此坊是道家和政权结合的象征，是石雕艺术精品（摘自文所资料），神门是仰视绘画，十分艰难，我只好分解临摹，舍小画大，坊上雕刻「祥云海浪」、「仙鹤飞翔」、「蛟龙云涌」、「鳌鱼成龙」、「日月同辉」等纹样象征太平盛世。顺着老神道爬上老营宫，玄妙观，磨针井，太子坡，紫霄宫，南岩宫，太平宫直上金顶，每到一处抓紧时间临摹，写生。

一九八三年六月，我带学生到黄梅收集民间挑花图案，住在禅宗五祖寺内时，又临摹了庙里木雕石刻纹样，这些纹样是清代雕刻的，只有石柱基，石栏上残存些明代以前石刻浮雕，这些石刻俭朴淳厚，庄重大方，毫无巧饰，可惜这些宝贵纹样面临风化。真身殿的木雕衬拱雕的「鹿鹤同春」、「狮子滚球」、「凤戏牡丹」、「双凤朝阳」、「龙凤呈祥」等，方丈客厅门上雕「八仙庆寿」、「暗八仙」、「草龙草凤」等缠枝纹样都一一临摹入册。其中有少量纹样是在河南洛阳少林寺塔林，中岳庙，西安碑林等地收集整理唐宋时期石刻砖雕的纹样。也有少量湖北民间陶器上刻、划人物花鸟图案。我收集所有图案纹样的过程，也是学习老艺人敬业精神的过程，只有这种敬业精神，才能使我国传统文化代代相传，民间艺术的奇葩永放光彩。现特编绘成册供专业美术工作者和广大读者欣赏和参考，欠妥之处还望指正。



张朗

丁亥年春于武昌



目录

龙凤纹·····	第一页至第二十二页
珍禽瑞兽纹·····	第二十三页至第五十二页
花鸟纹·····	第五十三页至第七十四页
适合纹·····	第七十五页至第一百零二页
人物纹·····	第一百零三页至第一百一十八页
窗格纹·····	第一百一十九页至一百三十二页

【龙凤纹】

