

顶尖系列

① ② ③ ④ ⑤
自 主 学 习 先 锋

高中步步高

顶尖历史

必修2

人民版

福建人民出版社

顶尖系列

自 主 学 习 先 锋

高中步步高

顶尖历史

江苏工业学院图书馆
藏书章

人民版

福建人民出版社



顶尖历史编委会（按姓氏笔画为序）

马平 福州三中历史教研组长，特级教师
叶尚杰 福州教育学院历史科主任，高级教师

本书执行主编

马平

本书编写人员（按姓氏笔画为序）

马平 叶尚杰 刘旗 吴宝棋 张友文 黄小平
黄建忠 鲁玲

顶尖历史（必修2）（人民版）

DINGJIAN LISHI

出版：福建人民出版社
地址：福州市东水路76号 邮政编码：350001
电话：0591-87604366（发行部） 87521386（编辑室）
电子邮件：211@fjpph.com
网址：http://www.fjpph.com
发行：福建省新华书店
印刷：福建省天一屏山印务有限公司
地址：福州市铜盘路278号 邮政编码：350013
开本：787毫米×1092毫米 1/16
印张：10.25
字数：254千字
版次：2007年1月第1版 2008年1月第2次印刷
书号：ISBN 978-7-211-05481-7
定价：14.90元

本书如有印装质量问题，影响阅读，请直接向承印厂调换
版权所有，翻印必究

编写说明

“高中课外训练步步高”根据课程标准，配合各版本教材进行编写。丛书以课为训练单位，以单元为测试单位建构编写体系，符合教学规律，体现课改精神。丛书不仅关注学生夯实基础知识、基本技能，还关注学生学习的自主性、探究性、合作性；不仅关注培养学生学会学习、学会反思、学会自我激励，还关注培养学生学习过程中情感、态度和价值观的形成。

为了使本丛书在理念上与最新教改理念、精神相吻合，我们在本套丛书的编写过程中，坚持“三参与”原则，即颇有造诣的课程研究专家参与，深谙当前基础教育课程改革的教研员参与和具有丰富教学实践经验的一线特、高级教师参与，从而使本丛书在质量上得到充分保证。

“高中课外训练步步高”按章（或单元）进行编写，每一章（或单元）一般设：“学习目标”、“要点透析”、“方法指津”、“自我评估”、“探究应用”、“拓展视野”、“归纳整合”、“单元评估”等栏目。

“学习目标”是根据各章（或单元）应达到的目标提出具体要求。“要点透析”是以课程标准为基准，以相应版本的教材为落脚点，较详细地分析本章（或单元）内容的重点、难点。“方法指津”通过对精选的经典题目的解析和点拨，拓展学生的思路，提升发散思维能力，掌握科学的学习方法。“自我评估”在题目设计上，特别注重吸收全国各地出现的最新题型，同时注重知识的现代化，以激活学生已有的知识、经验和方法。题目既注重基础性，又强调自主性、参与性、实践性、合作性。“探究应用”特别注重吸收密切联系生产、生活实际的有趣题目，加强探究性习题的训练。“拓展视野”对本章（或单元）知识进行拓展，通过对一些典型的探究型、开放型的题目进行解析和点拨，使学生对章（或单元）内、学科内、学科间知识结构的关系得以把握和拓展。“归纳整合”以树形图、方框图或表格等形式对本章（或单元）知识进行梳理、归纳、整合，使学生对整章（或单元）知识间的逻辑关系有个清楚的认识。经过系统的训练后，通过“单元评估”与“模块评估”对所学内容进行评价与总结。由于不同学科及不同版本的教材各有特点，因此，上述栏目及其写法允许根据实际需要适当调整，灵活掌握。

“高中课外训练步步高”实现了引导学生从预习到课外阅读全程自主学习的编写理念。我们在栏目设置上创设了科学的整合模式，将“知识与技能、过程与方法、情感态度与价值观”三维目标分层地融入书中，激发学生的自主性，使学生的自主学习效果达到最优化，促进学生的全面发展。

本丛书在编写过程中引用了一些作者的作品，在此，对这些作者表示感谢，对一部分未署名的作品的作者表示歉意，并请与我们联系。由于编写时间仓促，书中难免存在不足之处，恳望读者不吝赐教，以便我们今后不断改进。

编者

目录

CONTENTS

专题一 古代中国经济的基本结构与特点/1

- 一 古代中国的农业经济/3
 - 二 古代中国的手工业经济/4
 - 三 古代中国的商业经济/6
 - 四 古代中国的经济政策/8
- 专题评估/13

专题二 近代中国资本主义的曲折发展/17

- 一 近代中国民族工业的兴起/19
 - 二 民国年间民族工业的曲折发展/20
 - 三 近代中国资本主义的历史命运/22
- 专题评估/26

专题三 中国社会主义建设道路的探索/30

- 一 社会主义建设在探索中曲折发展/32
 - 二 伟大的历史性转折/35
 - 三 走向社会主义现代化建设新阶段/38
- 专题评估/42

专题四 中国近现代社会生活的变迁/47

- 一 物质生活和社会习俗的变迁/48
 - 二 交通和通信工具的进步/50
 - 三 大众传播媒介的更新/52
- 专题评估/55

专题五 走向世界的资本主义市场/59

- 一 开辟文明交往的航线/60

- 二 血与火的征服与掠夺/63
 - 三 “蒸汽”的力量/65
 - 四 走向整体的世界/68
- 专题评估/74

专题六 罗斯福新政与当代资本主义/81

- 一 “自由放任”的美国/82
 - 二 罗斯福新政/84
 - 三 当代美国资本主义的新变化/87
 - 四 战后的西欧和日本/90
- 专题评估/96

专题七 苏联社会主义建设的经验与教训/101

- 一 社会主义建设道路的初期探索/102
 - 二 斯大林模式的社会主义建设道路/104
 - 三 苏联社会主义改革与挫折/107
- 专题评估/110

专题八 当今世界经济的全球化趋势/116

- 一 欧洲的联合/118
 - 二 发展的亚太/121
 - 三 经济全球化的世界/124
- 专题评估/129

模块评估/137

部分参考答案/143

专题一 古代中国经济的基本结构与特点

学习目标

1. 知道古代中国农业的主要耕作方式和土地制度，了解古代中国农业经济的基本特点；列举古代中国手工业发展的基本史实，认识古代中国手工业发展的特征；概述古代中国商业发展的概貌，了解古代中国商业发展的特点；了解“重农抑商”、“海禁”等政策及其影响，分析中国资本主义萌芽发展缓慢的原因。

2. 观察历史史料（包括文字资料、地图、古代文物图像），通过想象、数据分析和创新性思维，理解、掌握古代农业、手工业、商业发展情况（包括生产方式和相关制度）；通过阅读、讨论等探究活动以强化对中国古代农、工、商业的认识；分析、归纳、概括中国古代不同时期、不同生产部门、不同地区经济发展的特点，提高历史分析能力和比较能力，掌握概括历史事物发展过程的方法；结合地图理解中国古代不同时期工商中心的地理分布（有条件的地区可在老师指导下进行实地考察和访谈），培养历史时空感和观察能力；比较秦与西汉两朝统治者实行不同的区域经济管理政策所带来的不同政治结果；运用关于经济基础与上层建筑的关系等辩证唯物主义和历史唯物主义观点观察和分析古代中国“重农抑商”、“海禁”政策等经济问题。

3. 通过学习，能认识到：生产力的发展是推动社会发展的根本原因，是否有利于生产力的发展是历史评价的根本标准。中国传统农业、手工业生产发展水平长期处于世界最前列，为人类的进步作出了巨大进步；劳动人民勤劳和智慧，是历史的创造者；科学技术的进步推动我国古代生产的发展；在发展农业、兴修水利工程的过程中，应树立历史生态意识和环境保护意识，注意可持续发展，树立正确的发展观；商业与农业、手工业的发展紧密相连，相辅相成，农、工、商业应协调发展。历代封建王朝的经济政策调整，是为了维护专制主义国家政权的经济基础；明清时期“重农抑商”和“海禁”政策，限制和压制商业的发展，使新的经济因素和生产方式的萌芽长期得不到发展，阻碍了中国新的富有活力的经济形态的诞生；从而认识到我国今天的改革开放、发展社会主义市场经济的重要性和现实意义。

方法指津

1. 本专题为“古代中国经济的基本结构与特点”。所谓经济结构，即指一定历史发展阶段上的经济制度，也就是生产关系的总和。根据《普通高中历史课程标准（实验）》的要求，历史必修2应使学生“了解自古以来中外经济的发展和生活的变迁，以及人类为发展社会经济、改善生活所做出的努力，进一步加深对人类社会生活进程中经济和社会生活领域的认识”。因此，在本专题的学习过程中，不仅应了解古代中国的经济制度，还应了解古代中国经济（农业、手工业和商业）的发展状况以及人们为发展社会经济所做出的努力，然后从农业、手工业和商业发展的基本史实中，归纳出古代中国封建社会经济的基本结构与特点（中国传统社会经济是小农为主体的高度分散的自然经济，农户以耕作为主，兼营副业。“自给自足”和“男耕女织”是最普遍的经济现象）。

2. 本专题年代跨度相当大,且涉及经济生活的诸多领域,内容多而广,在学习过程中要区分清各个行业、各个时期的特点,并进行系统的记忆和理解。可列出《中国古代农业发展简表》、《中国古代手工业发展简表》、《中国古代商业发展简表》、《中国古代经济政策简表》,进行归类学习。学习时还可尝试运用观察法、阅读法(包括历史文献、地图等)、访问法、调查法等方法进行历史问题的探究和思考。如根据教材所提供的历史史料、历史图片和地图,在教师的指导下,进行大胆想象、数理分析和创新性思维,并主动进行查阅和借助互联网获得更多的信息,以此对中国古代的农业、手工业文明进行更深入的了解;在有条件的地区,可进行实地考察和访谈,增加对古代农业、工、商成就的切身感受。

3. 本专题涉及较多的经济学名词或概念,如经济形态、生产方式、生产力、生产关系、自然经济、封建土地所有制、田庄、“工官”制度、“重农抑商”政策、“闭关锁国”政策、资本主义萌芽等。学习时一定要理解、弄清这些概念的含义、把握好其内涵与外延。理解和准确把握这些概念是学习这一专题历史的基础。

4. 中国是独立发展、自成体系的世界农业起源中心之一。古代中国发达的农业,不仅为手工业和商业的发展提供了必要的条件,同时也为中华文明的萌生和发展奠定了最坚实的基石,中国5000年文明的辉煌成就都是和农业的发展分不开的。所以,农业的发展是本单元学习的重点。学习时可把它分为古代农具的演变和农耕方式的变化、古代水利成就、古代土地制度的演变等线索进行归纳学习,并概括出古代农业发展的基本条件以及中国古代农业经济的基本特点(以家庭为生产、生活的基本单位,农民占有少量的生产资料,精耕细作;农业和家庭手工业相结合,自给自足的自然经济等)。

5. 古代中国的手工业在经济活动中也占有重要地位。中国古代重要的手工业部门有纺织、冶金、制瓷等。学习时可按上述行业分类学习,并概括出中国古代手工业发展的特征:

(1) 我国古代手工业生产经营形式主要有三种,即官营、民营和家庭手工业。

(2) 我国古代手工业生产部门不断增加,劳动分工越来越细,手工业生产技术不断进步,手工业成就突出表现在冶金业、制瓷业和丝织业等三个方面。体现了我国古代劳动人民高超的智慧;同时反映了手工业生产技术的应用,有力地推动了社会生产的发展。

(3) 中国古代手工业生产长期领先于世界,产品不仅供国内消费,而且很早就远销亚、非、欧许多国家,广受欢迎和赞誉。

6. 我国古代商业发展主要表现在商业运行、“市”的发展、活跃的商人、商业大都会的出现和货币的演变等内容。经历了从商周时期的兴起、春秋战国至隋唐时期的发展、宋元的繁荣和明清的鼎盛等四个阶段。主要特点有:(1)商业产生之后不断发展,到宋元时期空前繁荣;(2)国内贸易、边境贸易和对外贸易全面繁荣;(3)类似于银行的柜坊、类似于汇票的飞钱和纸币很早就出现;(3)政府对商业的控制逐渐减少;(4)官营和专卖长期存在;(5)商人的社会政治地位低下。封建政府长期推行重农抑商政策严重阻碍了工商业的正常运行。学习时应认识到商业的产生是经济发展的结果,反过来又促进经济的发展。

7. 中国历代封建王朝的经济政策是本专题学习的难点。特别要重点把握重农抑商政策和“闭关锁国”政策。学习时要求掌握两者的概念(重农抑商政策是中国历代封建王朝采用的最基本的经济政策,其主张是重视农业,以农为本,限制工商业的发展。“闭关锁国”政策是明清政府实行的严格限制对外交通、贸易的一项政策)、实行原因与目的、表现、两政策之间的关系、作用与评价。通过对其影响的分析中,看到中国资本主义萌芽发展缓慢的原因。认识到正确处理农业与商业的关系对经济建设的作用;坚持对外开放对社会主义现代化建设的作用;闭关锁国必定造成落后,落后就要挨打。

自我评估

一 古代中国的农业经济

一 选择题*

- 我国古代最基本的经济形式是()。
 - 农耕
 - 水利
 - 畜牧业
 - 纺织
- 中国古代关于“神农能殖嘉谷”的传说反映了()。
 - 神农成为嘉谷地区的神
 - 中国文字在当时已经出现
 - 嘉谷的普遍种植
 - 我国原始农业的产生
- 中国原始阶段农业种植的基本方式是()。
 - 铁犁牛耕
 - “刀耕火种”
 - 水渠灌溉
 - 围湖造田
- 我国农业技术史上最早采用“牛耕技术”的是()。
 - 商周时期
 - 春秋战国时期
 - 秦朝
 - 汉代
- 从“刀耕火种”到铁犁牛耕的发展主要反映了()。
 - 耕作方式的进步
 - 土地制度的变化
 - 手工业的进步
 - 赋税制度的变化
- 秦国能够实现国富民强的主要原因是()。
 - 用火耕拓荒营田
 - 采用耦犁耕作
 - 用翻车灌溉
 - 推广“以牛田”
- 杜甫的《石壕吏》反映了当时()。
 - 正在修建长城和阿房宫工程
 - 官吏残暴,无故抓人
 - 封建徭役兵役的沉重
 - 各地农民起义频繁
- “井渠”法是()。
 - 李冰发明的
 - 新疆人民创造的
 - 关中农民创造的
 - 目前仍流行于长江流域的灌溉法
- 唐代渠堰使()。
 - 负责征收赋税
 - 负责水利工程管理
 - 负责征收徭役
 - 负责推广牛耕技术
- 中国古代传统农业生产的基本模式是()。
 - 自给自足的小农经济
 - 封建地主经济
 - 封建国有经济
 - 封建庄园经济

二 非选择题

11. 阅读下列材料,回答问题。

材料一 都江堰位于四川成都平原西部的岷江上,是全世界至今为止,年代最久、唯一留存、以无坝引水为特征的宏大水利工程。岷江是长江上游的一条较大的支流,古时常常引起洪灾,洪水一退,则是沙石千里。灌县岷江东岸的玉垒山又阻碍江水

* 以下选择题为单项选择题,全书相同。

东流,造成东旱西涝。秦昭襄王五十一年(公元前256年),李冰任蜀郡太守,主持修建了都江堰水利工程。都江堰的主体工程是将岷江水流分成两条,其中一条水流引入成都平原,这样既可以分洪减灾,又达到了引水灌田、变害为利。都江堰渠首工程主要有鱼嘴分水堤、飞沙堰溢洪道、宝瓶口进水口三大部分构成,科学地解决了江水自动分流、自动排沙、控制进水流量等问题,消除了水患,使川西平原成为“水旱从人”的“天府之国”。

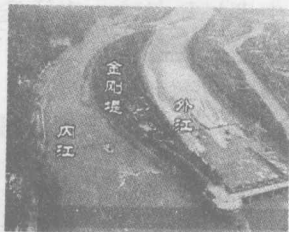


图 1-1 都江堰水利工程

(1) 依据材料一,简要指出都江堰修建的历史意义。

材料二 韩欲疲秦人,使无东伐,乃使水工郑国为间于秦(劝秦开凿水渠)……中作而觉,秦人欲杀之。郑国曰:“臣为韩延数年之命,然渠成,亦秦万世之利也。”(秦王嬴政)乃使卒为之。 ——《资治通鉴》(卷六)

材料三 (韩人计谋被发觉后)秦宗室大臣皆言秦王(嬴政)曰:“诸侯人来事秦者,大抵为其主游间於秦耳,请一切逐客。”李斯(楚人入秦,时为客卿)议亦在逐中。斯乃上书曰:“……今逐客以资敌国,损民以益仇,内自虚而外树怨於诸侯,求国之无危,不可得也。”秦王乃除逐客之令,复李斯官。

——《史记》(卷八七)

(2) 历史上,秦国开凿了郑国渠水利工程。在上述材料所反映的事件中,秦王做出了什么决策?秦王的决策导致了什么结果?

(3) 结合郑国渠和都江堰的修建,说明基础设施建设对增强综合国力的作用。

探究应用

观察图 1-2,回答问题。

- (1) 从图片中你能获得哪些历史信息?
- (2) 选择图片中的两种农业生产工具或技术,介绍其发展演变史。
- (3) 以图中某一人物的身份,介绍当时一天的生产生活情况。
- (4) 运用历史图片资料解决问题是历史学习的重要方式之一。根据上述问题及解答,概括使用图片资料解决问题的大致过程。



图 1-2

二 古代中国的手工业经济

一 选择题

1. 《四月民令》反映的是()。

- A. 以家庭为单位的单纯的男耕女织 B. 汉代田庄的生产形式和生活形式
C. 南北朝时期的田庄经济 D. 四月份农民耕种生产的情况
2. 下列对田庄的描述不正确的是 ()。
- A. 田庄内基本可做到自给自足
B. 田庄内各生产部门基本具备, 可以说就是一个完备微型的社会
C. 田庄内的成员人人平等, 共同劳动共同分配
D. 田庄内的僮仆除劳作外还须承担卫戍田庄的责任
3. 能够证明中国纺织技术萌芽初期状况的是 ()。
- A. 发现了远古遗留的骨针、骨梭、骨锥等物品
B. 文字记载中有关古代纺织业的状况
C. 考古出土了精美的纺织品等文物
D. 画像石描绘的人们从事纺织业的情景
4. 棉花种植及棉纺织技术推广到闽粤地区是在 ()。
- A. 明代 B. 东汉 C. 宋代 D. 清代
5. 在汉语中, “鼎” 作为权力和地位的象征, 其至少应追溯到 ()。
- A. 商周时期 B. 春秋时期 C. 秦汉时期 D. 隋唐时期
6. 已知我国最早的人工冶炼铁器出现在 ()。
- A. 西周晚期 B. 春秋晚期 C. 战国晚期 D. 东汉晚期
7. 古代中国的冶铁技术一直领先于世界。冶铁过程中的供风形式不断革新, 出现以水力为动力的鼓风装置开始于 ()。
- A. 春秋战国 B. 汉武帝时 C. 东汉初 D. 唐代
8. 中国的陶瓷制作技术不断进步, 以下我国陶瓷品种出现的先后顺序应该是 ()。
- ①粉彩瓷器 ②蛋壳黑陶 ③釉下彩绘 ④唐三彩 ⑤青瓷器
- A. ①②③④⑤ B. ⑤②③④① C. ②④⑤①③ D. ②⑤④③①

二 非选择题

9. 阅读下列材料, 回答问题。

材料 生民之本, 要当稼穡而食, 桑麻以衣。蔬果之畜, 园场之所产; 鸡豚之善, 埘圈之所生。爰及栋宇器械, 樵苏脂烛, 莫非种植之物也。至能守其业者, 闭门而为生之具以足, 但家无盐井耳。

——《颜氏家训·治家》

简要概述中国古代传统农户生产生活状况。

10. 阅读下列材料, 回答问题。

材料一 古希腊人把中国叫做“赛里斯”, 即“丝绸之国”。在古罗马, 凯撒大帝曾身穿丝绸长袍去看戏, 引得在场的贵族羡慕不已, 他们甚至不惜用相等重量的黄金去购买丝绸。后来上等丝绸每磅竟值黄金 12 两, 迫使皇帝下令禁止皇家穿用丝绸。

——摘自人教版《教师用书·高中课标本必修 2》

材料二 珐琅是一种玻璃质材料。清康熙年间, 开始用进口的珐琅原料画在瓷胎上, 烧制出珐琅彩。



图 1-3

(1) 从材料一中你能得到哪些信息?

(2) 根据材料二, 概括明清时期我国制瓷业的发展特征。

(3) 从上述材料中你能得到哪些认识?

探究应用

文物是形象的历史。人们可以从古代的各种器皿、兵器和工具中, 了解到当时的冶炼技术、生产水平、文字、艺术和社会生活等各种情况。

材料一 商周是青铜器的繁盛时代。图 1-4 为司母戊鼎, 1939 年河南安阳殷墟出土, 高 1.33 米, 长 1.1 米, 宽 80 厘米, 重 832.8 千克, 是迄今为止出土的、我国也是世界上最大的最大青铜器。

材料二 图 1-5 两件铁器都是春秋时期的铁器。左边是铁削, 一种手工工具, 1952 年在湖南长沙出土; 右边是铁锄, 农具, 1953 年在湖南长沙子弹库出土。

材料三 东汉时, 南阳太守杜诗, 发明了利用水力鼓风冶铁的水排(见图 1-6)。水排利用杠杆和水碓凸轮的机械原理, 以水为动力, 带动皮制排囊鼓风冶铁; 它节约了人力, 也提高了冶铁质量。这种水排一直沿用到唐代。它的使用要比欧洲早 1000 多年。



图 1-4 司母戊鼎



图 1-5 春秋铁器

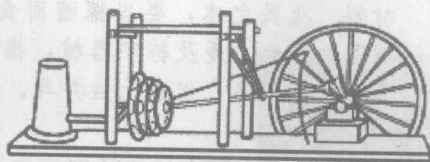


图 1-6 冶铁水排模型

从上述文物和材料中, 你能获得哪些历史信息? 从中得到哪些认识?

三 古代中国的商业经济

一 选择题

1. 汉代文献《四民月令》中“采”“棗”谷物, 三月可“买布”等记载反映了()。
 - A. 乡村农业的发展
 - B. 乡村商业活动的活跃
 - C. 城市商业活动的活跃
 - D. 城市手工业的发展
2. 汉代著名学者崔寔主张()。

5. A. 重农抑商 B. 农工商皆本 C. 重商轻农 D. 重工轻商
3. 下列对汉代都城长安的“市”描述正确的是()。
- ①是长安的集中贸易地 ②官府对市的场所和时间有严格规定 ③已突破时间、地点的限制 ④有专门的管理机构
- A. ①②③④ B. ②③④ C. ①②④ D. ①③④
4. 唐朝除了长安、洛阳最为繁盛,富甲天下的还有()。
- A. 广陵 B. 成都 C. 苏州 D. 汉口
5. 唐代商业有了较大发展,表现为()。
- ①开始设机构管理“市” ②夜市出现 ③草市演变为地方商业中心 ④设立了“草市尉”
- A. ①②③ B. ①②④ C. ①③④ D. ②③
6. 宋代的“市”与唐代的“市”的区别在于()。
- ①突破了空间和时间的限制,城郊和乡村出现了“市” ②设立了“草市尉”
- ③商业活动不再受到官吏的直接监管 ④邸店车坊会馆兴隆
- A. ①③ B. ②③ C. ①④ D. ①②③④
7. 明代的会馆是同一地域()。
- A. 同类商品的主要集散地
- B. 手工业者制订发展计划的茶社
- C. 农产品集中和销售的场所
- D. 商人停宿、储运和交际的场所
8. 图 1-7 反映了我国明清时期商业发展的一个典型特点是()。
- A. 出现了农村集市
- B. 商业市镇兴盛
- C. 边境贸易繁荣
- D. 对外贸易繁荣

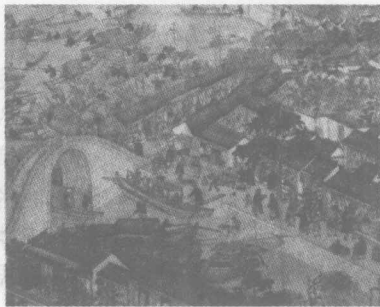


图 1-7 清《盛世滋生图》所见苏州怀胥桥南市

二 非选择题

9. 阅读下列材料,回答问题。

材料一 凡东南郡邑,无不通水,故天下货利,舟楫居多,舟船之胜,江西为最,编蒲为帆,大者八十余幅。

——《唐语林》卷 8《补遗》

材料二 浙江乃通渡海之津道。且如海商之舰,大小不等,大者五千料,可载五六百人;中等二千料至一千料,亦可载二三百人;余者谓之“钻风”,大小八槽或六槽,每船可载百余人。此网鱼买卖,亦有名“三板传”。自入海门,便是海洋。……风雨晦冥时,唯凭针盘而行,乃火长掌之,毫厘不敢差错,盖一舟之人命所系也……欲船泛外国买卖,则是泉州便可出洋,迤邐过七洲洋,船中测水,约有七十余丈。……自古舟人云:“去怕七洲,回怕昆仑。”……若商贾止到台、温、泉、福买卖,未尝过七洲、昆仑等大洋。若有出洋,即从泉州港口至岱屿门,便可放洋过海,泛往外国也。

——南宋吴自牧《梦粱录》卷 12

材料三 海船多漳、泉商贾贸易,于漳州则载丝线、漳纱、剪绒……泉州则载瓷器、纸张……福州则载大小杉料、干笋、香菇,建宁则载茶;回时载米、麦、菽……售

于厦门诸海口。

——乾隆刊本《台榭使槎录》卷2

(1) 根据材料一,概括江南地区商业发展的主要特征。

(2) 逐条归纳材料二中有关宋代商业的主要历史信息。(不许抄原文)

(3) 材料三反映了清初商业经济有何特点?

(4) 根据上述材料分析江南地区商业发展的地理优势。

探究应用

对于所谓“中国资本主义萌芽”出现的时间,有人认为在明清时代,有人认为在元代,有人认为在宋代,有人甚至认为战国秦汉时期已经出现了资本主义萌芽状态。有人认为,中国传统社会内的商品经济的发展,已经孕育着资本主义的萌芽,如果没有外国资本主义的影响,中国也将缓慢地发展到资本主义。有人则认为,中国传统经济的性质,不具备自行发展到资本主义的条件。

请你查找有关资料,并根据已学到的知识,谈谈你对这一问题的看法。

四 古代中国的经济政策

一 选择题

- 古代中国统治者实行重农抑商政策的根本原因是()。
 - 商人奸猾不利于经济秩序的正常管理
 - 有利于维护社会安定,巩固统治
 - 统治者大多是农民出身
 - 古代中国自给自足,不需要商业经济
- 古代中国的重农抑商政策开始于()。
 - 春秋时的各诸侯国为争取农民支持而实行该政策
 - 战国时秦国的商鞅变法
 - 秦始皇统一天下之后
 - 汉武帝时与盐铁官营等政策同时施行
- 下列关于古代重农抑商政策的评价,不正确的是()。
 - 有利于农业生产的发展
 - 不利于资本主义萌芽的成长
 - 有利于封建社会的稳定
 - 有利于商品经济的高度发展
- 东汉时期的南阳地区受到统治者政策的特殊优待,是因为()。
 - 光武帝刘秀出身南阳
 - 南阳地区物产富饶经济发达
 - 南阳地区相对贫困需要优先发展
 - 南阳百姓支持刘秀称帝

5. 古代货币“半两钱”统一在全国发行开始于()。
- A. 秦朝 B. 汉代 C. 唐 D. 宋
6. 对于私营工商业的管理,古代王朝通常是通过()。
- A. 加重赋税征收来控制 B. 限制规模来控制
- C. 定期检查来控制 D. 罚没入官来控制
7. 中国古代商人活动对统治者造成的不利影响有()。
- ①城市繁荣,出现众多的商业都会 ②农民羡慕从商利润丰厚,弃田从商
- ③商人凭财势侵夺地产使很多农民失去土地,造成社会的不稳定 ④奢侈之风导致人心腐化
- A. ①②③④ B. ②③④ C. ③④ D. ①②④
8. 古代中国“禁奢侈”的政令往往难以真正取得实效,主要因为()。
- A. 百姓收入增加希望改善生活,不愿接受该政令
- B. 统治者不能带头禁奢,无法做到“上行”而“下效”
- C. 商人的高消费生活败坏了社会风气
- D. 社会富足无需禁奢

二 非选择题

9. 阅读下列材料,回答问题。

材料一 上(南宋高宗)谕大臣……曰:“广南市舶,利入甚厚,提举官宜得人而久任,庶蕃商肯来,动得百十万缗,皆宽民力也。”

——《建炎以来系年要录》

材料二 明初,政府规定“片板不许下海”……隆庆元年,明政府开放海禁,但在船只数目、贸易地点等仍有许多限制……16世纪中期到17世纪前期,流入我国的白银近1.5亿两,17世纪后期流入2600余万两。然朝廷……只图罢市舶,填平双屿港,烧毁出口大船,禁海令又起。

——张岂之的《中国历史·元明清卷》

材料三 (1616年)法兰西“始有船只赴广州,但贸易额甚微。”

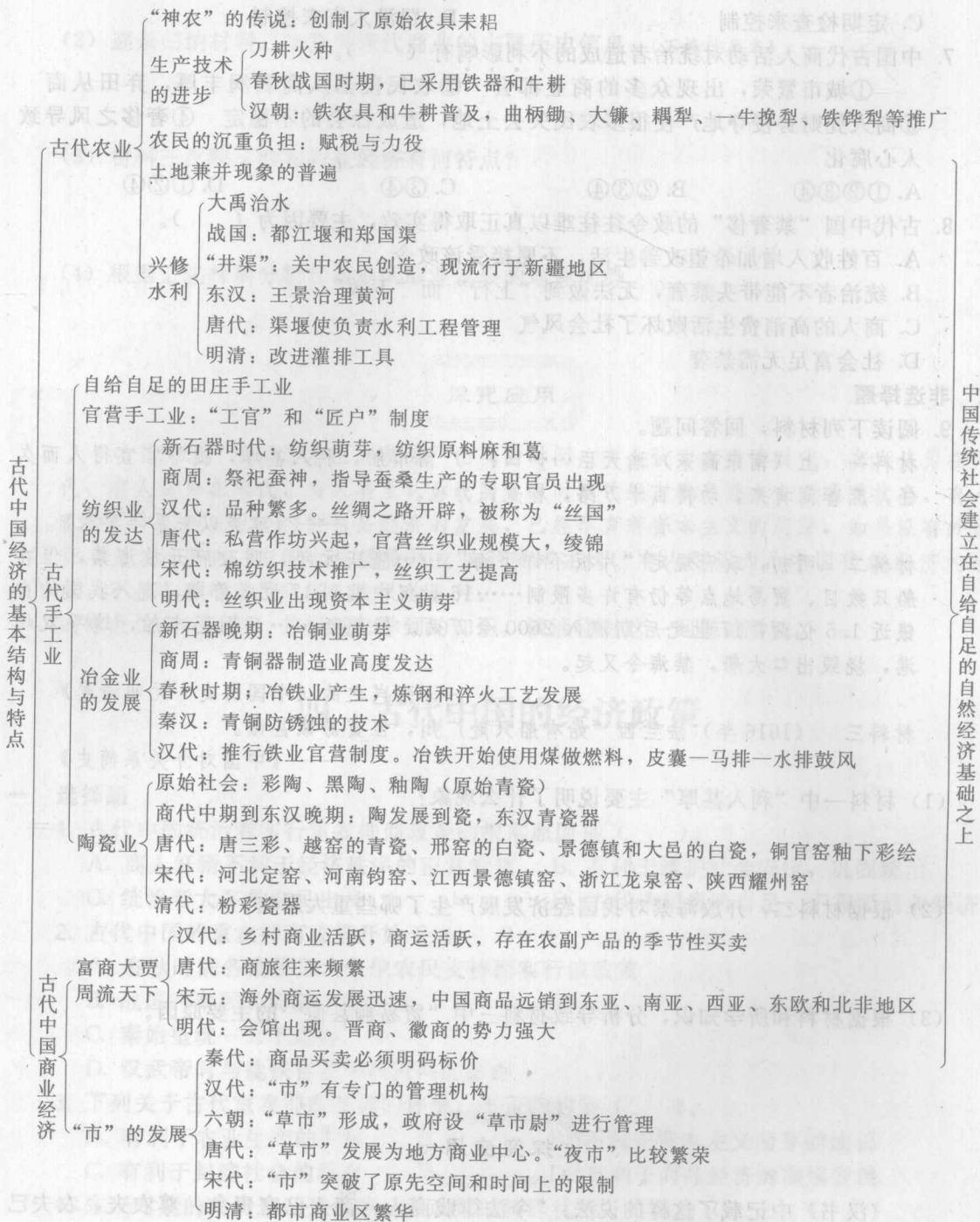
——《中国对外关系简史》

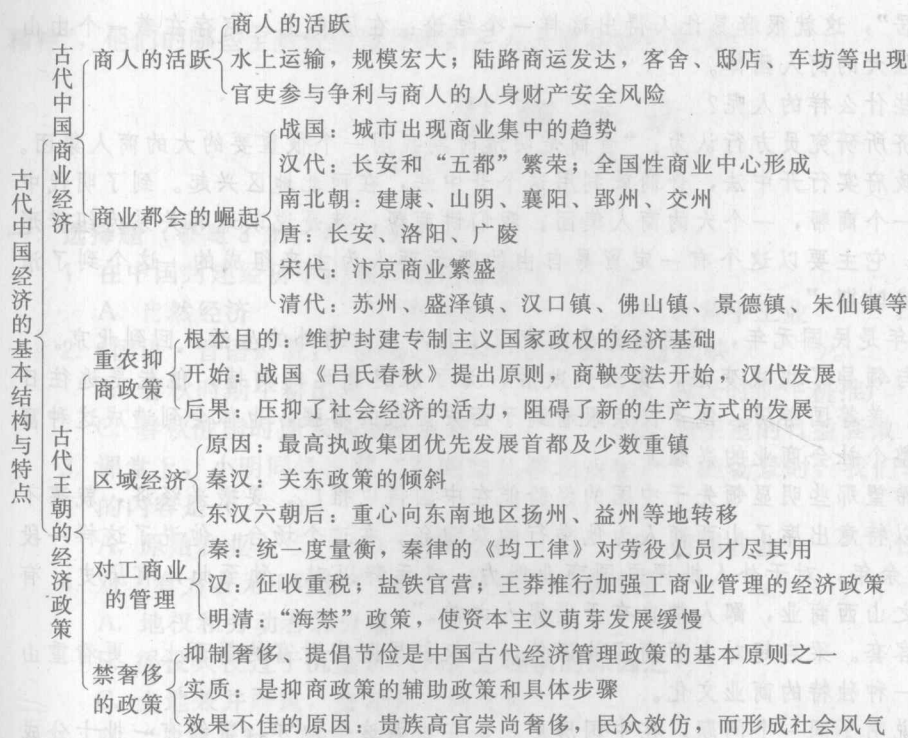
- (1) 材料一中“利入甚厚”主要说明了什么现象?
- (2) 根据材料二,开放海禁对我国经济发展产生了哪些重大影响?
- (3) 根据材料和所学知识,分析导致材料三中“贸易额甚微”的主要原因。

探究应用

《汉书》中记载了这样的说法:“今法律贱商人,商人已富贵矣;尊农夫,农夫已贫贱矣。”为什么会出现这样的情形呢?我们应当如何认识中国古代抑商政策的作用和影响?

归纳整合





中国传统社会建立在自给自足的自然经济基础之上

知识拓展

晋 商

20世纪20年代初的一天，住在中国上海的一对年轻夫妇，正在筹备一次路途遥远的旅行，旅行的目的地是丈夫的老家——山西。这是他们婚后第一次回乡省亲，所以准备工作就做得更加慎重、充分。

这对年轻夫妇的名字叫孔祥熙和宋蔼龄。日后，他们将成为中国历史上最有影响力的家庭之一。宋蔼龄对这次旅行，内心充满了不安。

1973年，美国传记作家罗比·尤恩森曾用这样的语言描述了宋蔼龄内心的感受：“据她所知，那里的生活是艰苦的、原始的。”

但以后发生的事证明，宋蔼龄完全想错了。当她坐着一乘由16个农民抬着的轿子，进入孔祥熙的故乡山西省太谷县时，她惊异地发现了一种前所未有的最奢侈的生活。罗比·尤恩森在宋蔼龄的传记中写道，仅在这个院子中服侍宋蔼龄的佣人仆役就有70多人。这样的事并不仅仅发生在孔祥熙一个家族之中，这座县城中许多商人家族都过着同样的日子。因为当时一些重要的银行家住在太谷，这里常被称为中国的“华尔街”。

清咸丰三年（公元1853年），一个叫章嗣衡的御史向咸丰皇帝上了一道奏折。在这道奏折中他写道：“臣伏思国家承平二百余年……四海之广，岂无数十巨富之家。臣耳目浅陋，然所目击者……如山西太谷县孙姓，富约两千余万，曹姓、贾姓富各四五百万，平遥县之侯姓，介休县之张姓，富各三四百万……介休县百万之家以十计，祁县百万之家以数十计。”

仅仅把山西这几个县城中富户的家产相加，数量就超过了1亿两白银。这个数量甚至比当时国库存银还要多。这么多有钱人，在一段时间里，集中出现在一个地方，这种现象在中国几千年的历史并不多见。能积累起数以百万计的家产，大概不会是因为“引车卖浆”或是“织席贩履”这样的小买卖，而是做着某种纵横天下的大生意。生意成功的人数又这么

多，大家“毗邻而居”，这就很容易让人得出这样一个结论：在历史上一定存在着一个由山西商人组成的实力强大的商人团体。

那么，他们是些什么样的人呢？

中国社科院经济所研究员方行认为：“晋商是明清时期我国一个很重要的大的商人集团。在明朝初年，明朝政府实行开中法，晋商就利用这个开中法，在西北地区兴起。到了明代中叶，晋商正式形成一个商帮，一个大的商人集团。我们讲商帮，就是说以地邻关系为纽带形成的一种商人集团。它主要以这个有一定贸易自由的贩运商人为主来组成的。这个到了清代，晋商就进入鼎盛时期。”

1912年，这一年是民国元年，梁启超先生结束了十几年流亡海外的生活，回到北京。

梁启超早年参与领导了戊戌变法，变法失败后，为了躲避朝廷的拘捕，他先是逃往日本，后来还曾到英、美等国游历。他不仅亲眼看到了西方国家的富强，也体会到造成这种富强的条件之一就是整个社会商业的兴旺。

回国之后，他希望那些明显领先于中国的经验能在中国得以推广。要振兴经济，就离不开商人的支持，所以特意出席了山西商人为他举行的欢迎会。在这个场合，他说了这样一段话：“鄙人在海外十余年，对于外人批评吾国商业能力，常无辞以对，独至此，有历史，有基础，能继续发达之山西商业，鄙人常自夸于世界人之前。”

这些话并不是客套。梁启超对山西商人的评价，不仅仅局限在财富的层面上，更看重山西商人们创造出的一种独特的商业文化。

种种事实，都说明了同一个问题。在中国历史上，在山西这个地方，曾经有一批十分成功的商人。由于他们的独树一帜，其成就甚至突破了商业的范畴，在政治、文化领域都产生了一定影响，此后，山西商人有了一个响亮而且统一的称呼——晋商。

在中国民族商业发展史上，“晋商”是一个充满着传奇色彩的沉甸甸的名字，他们在全国商界举足轻重，绵延繁荣达500年之久；商路踪迹遍布全国，并创建了东渡日韩、北达俄蒙、西越天山、南抵东南亚诸国进行外贸活动的辉煌历史；从晋商中产生的金融机构，曾“富甲华夏”，“汇通天下”，闻名于世，执晚清中国金融牛耳百余年。那些古老的当铺、钱庄、票号、商号，就是晋商留在历史上的符号和印记。而在近年来的影视界，“晋商”则是一个取之不尽的宝库——从《白银谷》、《龙票》、《昌晋源票号》到《乔家大院》，那些古宅大院就像是一出出永不落幕的戏剧，每天都在讲述着似曾相识的事，引起了社会的轰动效应。……而晋商大族大部分起家于贫寒，他们为近代商业和金融业的发展作出了巨大的贡献，也为我们今天发展经济，提供了可以借鉴的宝贵经验。

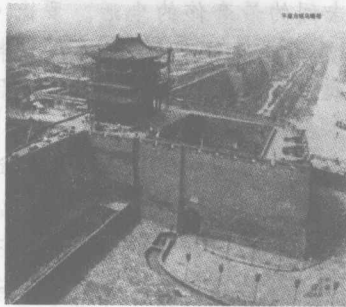


图 1-8 平遥古城鸟瞰



图 1-9 乔家大院



图1-10 平遥日升昌票号

请查找有关资料分析：这些商帮是怎样奋斗出他们持续数百年的兴盛事业？在商人地位微贱的古代社会，他们如何生存、成长，甚至得到朝廷的赏识而蓬勃发展呢？什么是“晋商