

# 水粉静物写生

李玉生 \ 著



2008.3.12



山 东 美 术 出 版 社

# 水粉静物写生

李玉生\著



山

东

美

术

出

版

社

图书在版编目(CIP)数据

水粉静物写生/李玉生绘. —济南: 山东美术出版社,  
2007.5

ISBN 978-7-5330-2368-3

I. 水... II. 李... III. 水粉画: 静物画: 写生画—  
作品集—中国—现代 IV. J225

中国版本图书馆 CIP 数据核字 (2007) 第 057735 号

出版发行: 山东美术出版社

济南市胜利大街 39 号 (邮编: 250001)

<http://www.sdmspub.com>

E-mail: sdmscbs@163.com

电话: (0531) 82098268 传真: (0531) 82066185

山东美术出版社发行部

济南市顺河商业街 1 号楼 (邮编: 250001)

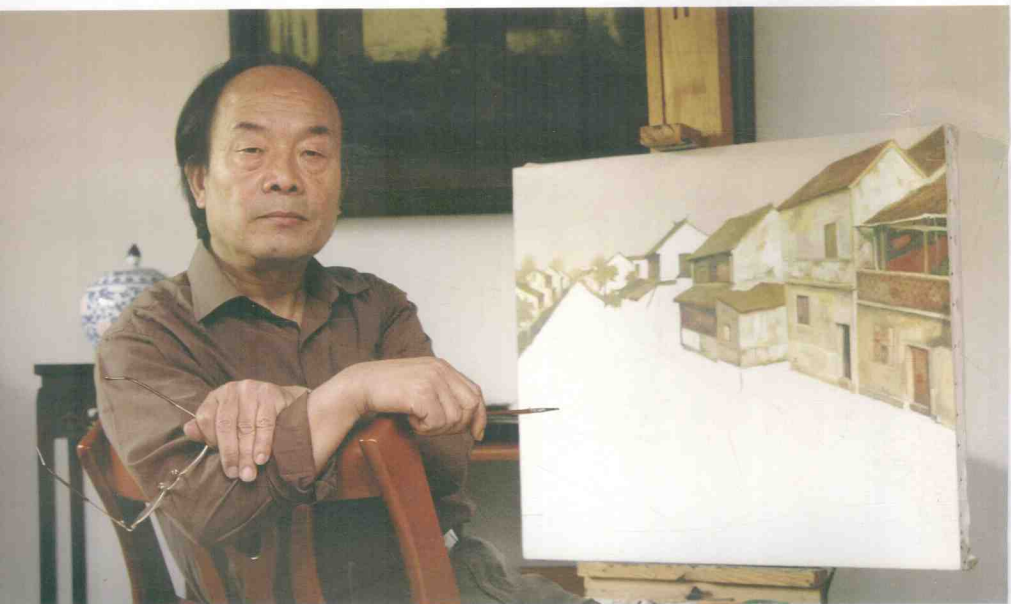
电话: (0531) 86193019 86193028

制版印刷: 山东新华印刷厂潍坊厂

开本: 889 × 1194 毫米 8 开 6 印张

版次: 2007 年 5 月第 1 版 2007 年 5 月第 1 次印刷

定 价: 55.00 元



画家李玉生近照

油画家李玉生，1948年出生于山东淄博。中国美术家协会会员，淄博市美术家协会理事，山东省轻工美术学校副教授。

1968年毕业于山东艺术专科学校即特征入伍，在部队师从于著名油画家何孔德、崔开西、秦大虎等先生，长期从事部队美术创作，此时他的创作进入了一个高峰时期。

1986年作品《甜》、《战友情深》被中国美术馆收藏。

1986年作品《南行军列》被上海美术馆收藏。

1984年作品《巾帼英雄》参加全国第六届美展，并由上海人民美术出版社出版发行。

1980年作品《志同道合》参加全国第二届青年美展，被《解放军画报》、《解放军报》等多家报刊杂志发表。

1987年作品《坦克兵》参加首届中国油画大展，被《解放军报》等发表。

1987年作品《草地留下她们的战马》参加全国建军六十周年美展。

1981年作品《革命理想高于天》由人民美术出版社出版发行。

1987年作品《会亲》被文化部选送奥地利展出并被收藏。

因创作成绩突出先后荣立三等功两次，是全军全国较有实力和影响的年轻画家。

1990年转业到山东省轻工美校任教。

近几年来他培养的学生先后被中国美术学院、中央美术学院、山东艺术学院国内各高校录取，并有作品在国内外大型美术活动中被收藏和获奖。

其传略载入《中国美术家人名大辞典》、《中国美术年鉴1949—1989》、《山东美术家大辞典》等。

崔开玺 解放军艺术学院美术系教授  
中国油画协会理事  
北京美术家协会油画艺术委员会委员  
中国美术家协会会员

## 李玉生水粉画读后感

三十多年过去了，往事如烟。回忆起30年前与玉生一起画画的情景依然历历在目。李玉生曾是我的学生、画友、朋友和战友，因为他的绘画专长与成就，文革期间被特征入伍，从此在军旅中开始了他的美术创作生涯，也与我在一起度过了许多难忘的日日夜夜，至今谈起那些往事还是津津乐道，像一坛陈年老酒发出令人陶醉的醇香。

光阴荏苒，几十年的岁月造就了玉生，使他成了家，立了业。尤其在立业上，更看出他在艺术上的才智和矢志不移的奋斗精神。近来，玉生将他的水粉画整理集成册，准备出版，我有幸先睹为快，在品赏之余也为他写上几句读后感。

水粉画，从技法上说是一种很难驾驭的画种。水粉，水粉，一怕水，二怕粉，而作画又不能不加水，也不能不用白色，那么要掌握水粉画的技法就看你这些功力了。由于不间断的实践与善于动脑子积累经验，玉生在水与粉的掌握上，已是“游刃有余，恰到好处”，这也使他的许多画作在表现物像上能够得心应手，对当前学画的青年学子来说，无疑是一本可资学习借鉴与艺术启迪的范本。在玉生的许多画面上，看似对象但又不是照抄对象，这就是他已经把看到的对象融化到内心的艺术境界，然后通过画笔展现到画面上，这是一幅更上一层楼的艺术品。按照他自己的话说：已经把水粉画当成一门学问去研究了。在玉生大量丰厚的画作中，也可看出多年来他所付出的劳动和心血。他手中的画笔从不停顿地工作，他的脑子从不间断地对艺术进行深入思考。这种“不停顿”与“不间断”，难道不也是对后辈的一种激励与楷模吗！

这些年来玉生在教学岗位上一直把自己的精力倾注在对青年学生的培养教育上。而他的这些作品又恰恰成了他教学中一部很好的教材，风景画与静物画也是基础教学中不可缺少的训练内容，所以我深信，这本画册的出版会给学画的青年领入正道，开拓出一片新的艺术天地。



写于北京九龙山工作室  
2006.6.21

秦大虎	中国美术家协会会员 中国油画家协会会员 浙江省美术家协会艺术委员会委员 中国美术学院教授 浙江省树人大学艺术学院院长
-----	--

## 抒发真情

水粉画是西画中被人们使用最多的一个画种。学生课堂课外写生，画家野外速写或画成小稿，许多广告、设计、包装、装帧都使用它，其用之广泛。这是自然选择的结果，它比水彩厚重，能覆盖，它比油画方便，干得快，便于携带，它也比丙烯有其优点，能冲洗，便于修改……它的优点远远大于缺点。

李玉生先生是这一画种的行家里手，是真正的专家。他之所以有今天的成就和水平，一是名家（吕品和何孔德）的传授，其次作用最大的是用进废退的规律，长期学习使用、艺术实践的结果。玉生在油画和连环画方面也有突出的业绩，有许多作品被中国美术馆和其他博物馆收藏，但他最突出的成就还是在水粉画写生方面。

水粉画风景静物写生是李玉生艺术成就的亮点，我们看了他的作品，精神为之振奋，心情也为之陶冶，眼球为之一亮。他的水粉写生是真正的写生，是长期风餐露宿、艳阳曝晒的果实。自彩色摄影（特别是数码摄影）普及之后，现在的画者已不像我们年轻时那样热衷于外光写生了，他们更多的是在画室里依赖照片，这实在是比写生事半功倍的事情。鉴于这种情况，高等院校里有人提出“回归视觉”的召唤，实际上就是回到大自然中写生。内行人都知道，画照片和在外光中写生是不一样的，感觉不一样，效果也就不一样。即使是参考模仿照片，有没有外光写生的基本功和能力，更有本质的差异。照片永远代替不了绘画艺术。

一眼就能看出玉生的作品是亲临其境的外光现场写生，那种外光的视觉感受、那种为抓时间、抓光线变化的流失感、以致那种色彩高度概括、笔触高度流畅的痕迹感，让人赏心悦目，这种视觉效果在画室里是造不出来的。

玉生是处理各种艺术要素相互对比的能手。首先是色彩，有强烈的冷暖色对比、有和谐而又微妙的对比、有前后远近和大小的对比，亦有大刀阔斧和精微细致的对比。他的静物画主体突出，衬布和背景虚化淡化，决不喧宾夺主。这跟其他人的静物画相比，有着自己的特色。作品《曾经辉煌》、《回忆》都是这样的好作品。作者作画时并非纯客观的反映，而是用自己的心在取舍中表现，在客体的处理的基础上，有其主观表现。

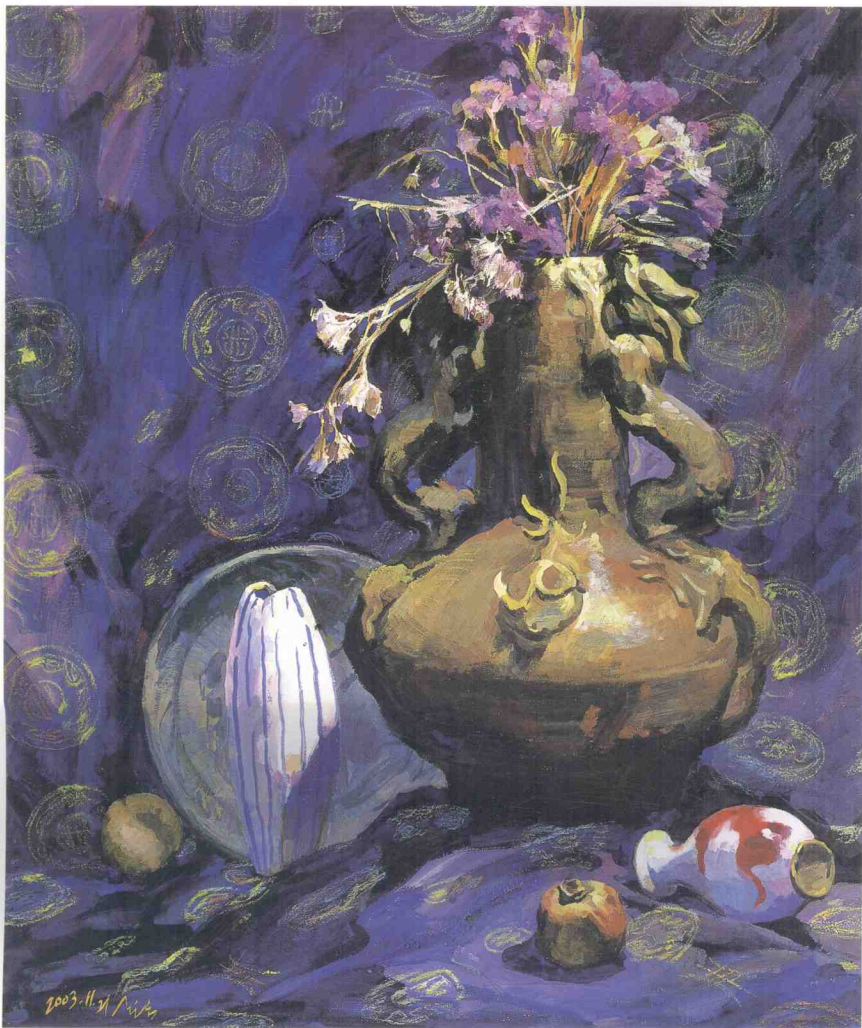
这种艺术因质的巧妙对比，就产生了艺术的韵律，造就了诗的意境，音乐的情调，最后创造了美的意境。这是真情的抒发。

面对着玉生这些生动美妙的作品，我有有生之年曾经跟他供职过一个部队，曾经是亲密的战友，曾经一起从事过艺术创作而自慰。

我相信玉生的作品会受到学生以及广大读者的欢迎，因为他的作品既有共性又有个性，共性是读者普遍接受的基础，个性是人们能感受到是玉生自己的作品。如果让我提一点希望，那就是将自己的优势特点发挥的更充分一些，更极端一些。将会产生一个更集中更提高的李玉生艺术个性。

秦大虎 于海盐南北湖  
2006.7.14

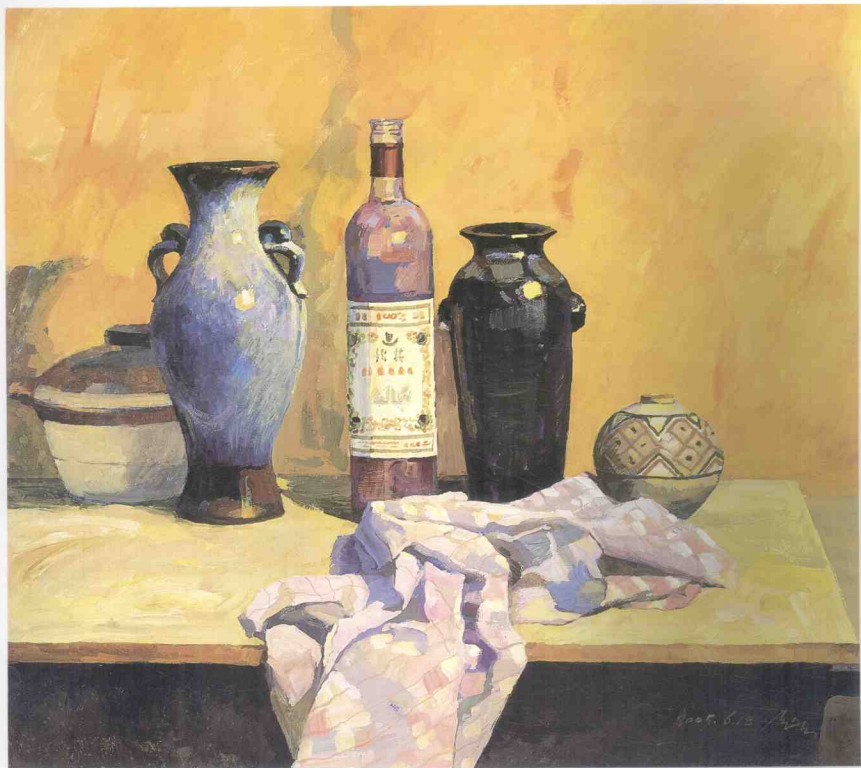




2



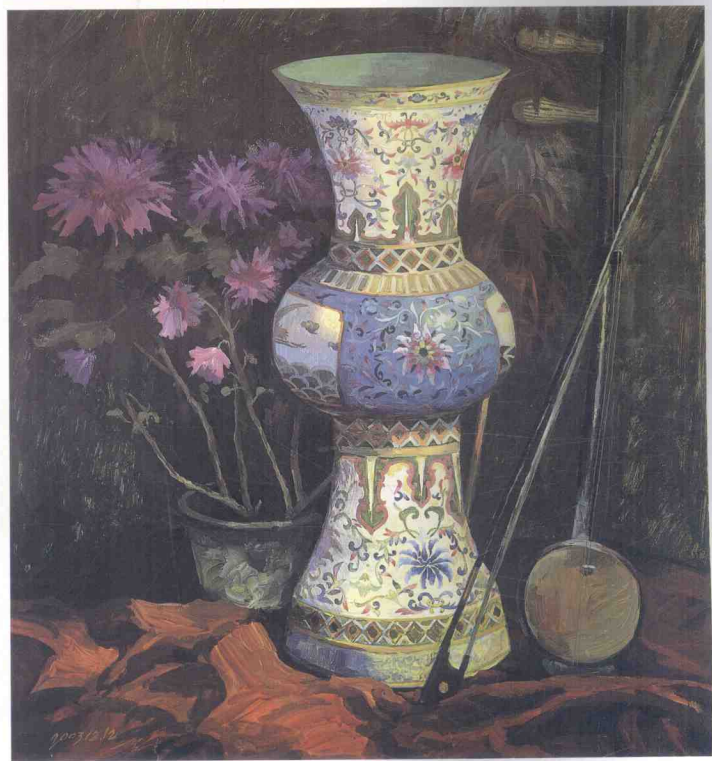




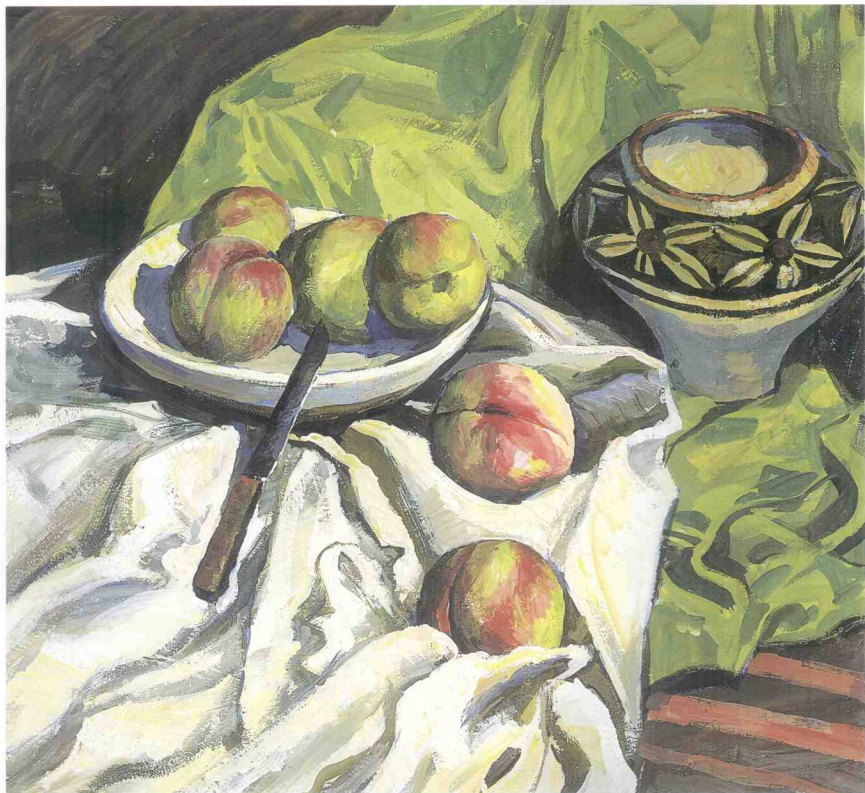


牦牛头与陶器





上\石榴海棠与葵花  
下\古瓶板胡菊花



6







