

南昌大学“211”工程重点学科“赣学”

江西省高校人文社会科学重点研究基地

江西省社会科学研究“十五”规划(2005)项目

基金共同资助

南昌方言研究

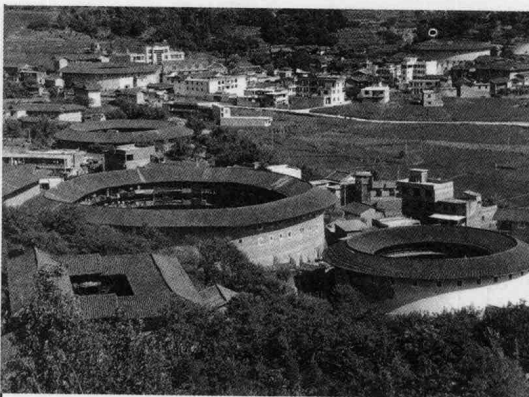
张燕娣 著

中国社会科学出版社
文化艺术出版社

刘纶鑫 主编

客赣方言研究系列丛书

南昌方言研究



张燕娣 著

文化艺术出版社
中国社会科学出版社



图书在版编目(CIP)数据

南昌方言研究/张燕娣著. —北京:文化艺术出版社,
2007. 12

(客赣方言研究系列)

ISBN 978 - 7 - 5039 - 2827 - 7/G · 543

I. 南… II. 张… III. 赣语 - 方言研究 - 南昌市
IV. H175

中国版本图书馆 CIP 数据核字 (2007) 第 175628 号

南昌方言研究

作 者 张燕娣

责任编辑 仲 江

责任校对 安 然

封面设计 苏 醒

技术编辑 王炳图

出版发行 **文化艺术出版社**
中国社会科学出版社

地 址 北京市朝阳区惠新北里甲 1 号 100029
北京鼓楼西大街甲 158 号 100720

网 址 www.whyscbs.com

电子邮箱 whysbooks@263.net

电 话 (010)64813345 64813346(总编室)
(010)64813384 64813385(发行部)

经 销 新华书店

印 刷 北京奥隆印刷厂

版 次 2007 年 12 月第 1 版
2007 年 12 月第 1 次印刷

开 本 850 × 1168 毫米 1/32

印 张 8.875

字 数 220 千字

书 号 ISBN 978 - 7 - 5039 - 2827 - 7/C · 543

定 价 23.00 元

版权所有,侵权必究。印装错误,随时调换。

《客赣方言研究系列丛书》序

在现行的现代汉语教科书中，客家方言和赣方言并列为汉语两大方言区。不过，由于它们不仅地域相连，历史、文化、经济、民俗诸方面都有着千丝万缕的联系，语言的特点也多有交叉。所以，如何看待这两种方言各自的语言特点，它们究竟应当合为一个大方言区还是分为两个大方言区，学术界长期争论不休，至今没有定论。客、赣方言的研究无疑是当前学术研究的焦点。

1996年至2000年，我们承担并完成了国家社科基金“九五”重点项目“江西境内的客赣方言比较研究”，就江西境内的客赣方言进行了一次较为全面的比较研究，《客赣方言比较研究》是它的终结成果。在研究中，我们通过大量的调查研究，提供了许多新鲜的材料，对此前的研究成果进行了较为全面的验证，提出了一些新的问题。不过，由于人力、研究与调查地域范围的限制，这一研究还有待继续深入。

2001年，南昌大学第二期“211工程”建设开始启动，再次将客赣方言研究列为重点项目赣学的子项目。在这段时间里，我们计划进行四方面的工作：1. 继续充实客赣方言语音数据库；2. 绘制客赣方言地图；3. 选择部分方言点深入调查，编写一套研究丛书；4. 筹备编写客赣方言词典。

赣方言虽然主要分布在江西，但也散布于江西周围的几个

省；客家方言则分布更广。为此，除了江西省的研究者之外，我们还邀请了部分其他地区的研究者参加研究与撰稿。这套丛书的出版，就是大家辛勤劳动的结晶。这里，我们对诸位的参与和付出的劳动表示衷心的感谢。

这套丛书分别对所在客赣方言点的语音、词汇和语法进行较为深入的调查研究和描写。我们相信，它们不仅可以弥补《客赣方言比较研究》一书的不足，还将提供更多、更具体、更新鲜的材料，为客赣方言的深入研究做出新的贡献。

刘纶鑫

2004年12月22日

目 录

《客赣方言研究系列丛书》序	刘纶鑫	(1)
南昌概况及历史沿革		(1)
第一章 语音		
第一节 声韵调分析		(3)
一 声母		(3)
二 韵母		(4)
三 声调		(4)
第二节 声韵调配合关系		(5)
一 声韵配合关系		(5)
二 声韵调配合关系		(6)
第三节 南昌方言的语音特点		(20)
一 声母特点		(20)
二 韵母特点		(21)
三 声调特点		(22)
第四节 南昌方言同音字汇		(23)
第五节 南昌音与中古音的比较		(51)
一 声母的比较		(51)
二 韵母的比较		(58)
三 声调的比较		(71)
第六节 南昌音与北京音的比较		(72)
一 声母的比较		(72)

二	韵母的比较	(75)
三	声调的比较	(80)
第二章	词汇	
第一节	词汇特点	(82)
一	形同实异	(82)
二	形异实同	(85)
第二节	南昌方言词汇表	(88)
一	天文	(89)
二	地理	(90)
三	时间时令	(91)
四	农业	(92)
五	植物	(93)
六	动物	(94)
七	房舍建筑	(97)
八	器具用品	(98)
九	称谓	(102)
十	亲属	(104)
十一	身体	(107)
十二	医疗	(110)
十三	衣服穿戴	(114)
十四	饮食	(116)
十五	红白大事	(119)
十六	日常生活	(123)
十七	讼事等	(129)
十八	交际	(130)
十九	赌博鸦片	(133)
二十	商业交通	(134)
二十一	文化教育	(137)

二十二	文体体育·····	(139)
二十三	动作行为·····	(141)
二十四	形容修饰·····	(149)
二十五	位置方向·····	(154)
二十六	代词·····	(156)
二十七	副介连词·····	(157)
二十八	数量词·····	(158)
二十九	附加成分·····	(160)
第三章 语法		
第一节	词缀·····	(163)
一	前缀·····	(163)
二	中缀·····	(165)
三	后缀·····	(167)
第二节	数词·····	(172)
一	概数的表示·····	(172)
二	“二”和“两”的用法·····	(173)
第三节	前缀形容词·····	(175)
一	前缀形容词的结构特点·····	(176)
二	前缀形容词的语义特点·····	(178)
三	前缀形容词的词形变化·····	(180)
四	前缀形容词的语法特点·····	(180)
第四节	代词·····	(182)
一	南昌方言的人称代词·····	(183)
二	南昌方言的指示代词·····	(199)
三	南昌方言的疑问代词·····	(216)
第五节	南昌方言中的几个特殊副词·····	(232)
一	语序特殊的副词·····	(232)
二	表义特殊的副词·····	(234)

第六节	南昌方言中“着”的特殊用法·····	(235)
第七节	南昌方言中可能义的表达·····	(237)
一	表肯定的可能义表达·····	(237)
二	表否定的可能义表达·····	(238)
第八节	南昌方言中极度义的表达·····	(238)
第九节	南昌方言的“体”·····	(242)
一	完成体·····	(242)
二	进行体·····	(243)
三	持续体·····	(243)
四	经历体·····	(244)
五	已然体·····	(245)
第十节	比较句·····	(245)
一	平比·····	(245)
二	差比·····	(246)
三	极比·····	(247)
第十一节	处置句和被动句的表达·····	(249)
一	处置句·····	(249)
二	被动句·····	(250)
第十二节	南昌方言的“拿”字句与“了”、“到”、 “过”·····	(251)
一	“拿”字句·····	(251)
二	“拿”字句中的“了”·····	(256)
三	“拿”字句中的“到”·····	(260)
四	“拿”字句中的“过”·····	(265)
五	“拿”字句的等义句式·····	(267)
附	南昌方言标音举例	
一	俗语·····	(269)
二	绕口令·····	(269)

三 民谣	(270)
四 故事	(271)
后 记	(274)

南昌概况及历史沿革

南昌是江西省省会，全省政治、经济、文化中心，共辖四县（南昌、新建、进贤、安义）、五区（东湖、西湖、青云谱、青山湖、湾里）、四个开发区（南昌高新技术产业开发区、南昌经济技术开发区、江西桑海经济技术开发区、南昌英雄经济技术开发区）、一个新区（红谷滩新区）。南昌地处江西省中部偏北，赣江、抚河下游，鄱阳湖西南岸，介于东经 $115^{\circ}27' \sim 116^{\circ}35'$ ，北纬 $28^{\circ}09' \sim 29^{\circ}11'$ 之间。南北最大纵距约 121.1 公里，东西最大横距约 107.6 公里，总面积 7402.36 平方公里，截至 2006 年底，全市总人口达 454.54 万，其中城市人口 200 多万，是全国 35 个特大城市之一，也是惟一个与长江三角洲、珠江三角洲和闽东南三角洲相毗邻的省会城市，承东启西，纵贯南北，京九、浙赣、皖赣三条铁路交汇于此，是京九线上惟一的省会城市。

南昌方言，是中国汉语七大方言之一的赣方言的代表。由于赣方言内部的复杂性，真正的南昌方言只局限在南昌市区及南昌县管辖的地区，而不包括南昌市管辖的其他县。南昌县在江西省北部，赣江下游的东岸，位于东经 $115^{\circ}49' \sim 116^{\circ}19'$ ，北纬 $28^{\circ}16' \sim 28^{\circ}58'$ 。南昌市市区处于南昌县北东南三面合抱之中，西临赣江和抚河。

早在 6000 多年前，南昌就建有若干个原始居民点。至 3000 年前，南起青云谱北至艾溪湖，形成了古代南昌居民的聚集区。商周以后，南昌地区的农业和手工业有了长足的发展，并已进入

阶级社会，但尚未建城。汉高祖五年（公元前 202 年），汉朝开国名将颍阴侯灌婴奉命率兵进驻南昌一带，并正式设置豫章郡和南昌县。次年（公元前 201 年），灌婴率部在今南昌火车站东南约 4 公里的黄城（黄安）寺附近修建了一个土城，方圆计十里八十四步，辟有六门，时人称为“灌城”。这是南昌建城的开始，距今已有 2000 多年的历史。

南昌，王莽时期（公元 9—23 年）一度称宜善。隋开皇九年（589 年）改豫章县。唐宝应元年（762 年），因避代宗李豫讳，更名为钟陵。贞元元年（785 年）复称南昌，相沿至今。从汉代起，南昌一直为江西省政治、经济和文化中心。南昌县境原包括今之南昌市、南昌县和新建、丰城、进贤三县。三国魏黄初二年（221 年）分出丰城县，宋太平兴国六年（981 年）分出新建县，崇宁二年（113 年）分出进贤县。此后辖区无大变化。民国十五年（1926 年），北伐军攻克南昌后开始设市，市县分治。

“南昌”之称一直延续至今，其来由有两种说法：一说汉代时，南方闽、粤一带诸侯经常与朝廷对抗，并进犯中原，汉王朝为平定南方，取名“南昌”，意为“昌大南疆”；二说是这一地区是“物华天宝”的江南昌盛之地，故称为南昌。

第一章 语音

尽管通常意义上的南昌，既包括南昌市区也包括南昌县管辖的地区，但是南昌市和南昌县的方言在语音上还是存在不少差别的。本书记录的是南昌市区的方言。由于推广普通话的影响，南昌市方言也存在着新派和老派之分，本书记录的主要是老派城里话，少数例外情况将予以具体说明。

第一节 声韵调分析

一 声母

南昌方言的声母 19 个，包括零声母在内。

p 帮包	p' 怕盘	m 门迷	f 发福	t 到端	t' 太同
l 路难	ts 主增	ts' 仓初	s 师苏	tɕ 精节	tɕ' 秋齐
ɕ 修想	ŋ 娘软	k 高贵	k' 开共	ŋ 硬咬	h 好汗
∅ 二衣					

说明：

南昌方言中没有声母“n”，但是在日常语流中，当说到“我”、“你”、“他”时，有时会说成“我恁⁵⁵ŋo nen”“尔恁⁵⁵ŋ nen”“渠恁⁵⁵tɕie nen”，而“尔恁”有时便直接发成这二字的合音“nen”。这种现象可以看作是一种语流音变，故在声母表中

没有单独列出。

二 韵母

南昌方言的韵母 64 个。

ɿ	资师	i	米梯	u	粗肚	y	女雨	a	花车	ia	写爷
ua	挂夸	o	多火	uo	禾果	e	□撕许那			ie	去鱼
ue	□~叫	ye	□挑唆、 恣恩	e	二耳	m	姆~妈	n	尔你	ŋ	五雍
ai	开奶	uai	歪快	ei	在来	oi	暖	ii	灰肺	ui	水对
au	高草	eu	招潮	ieu	狗藕	iu	流九	an	三艰		
uan	关惯	on	甘半	uon	官宽	yon	软劝	en	生扇	ien	天跟
in	针珍	in	林英	un	孙温	yn	群军	aŋ	坑硬	iaŋ	饼井
uaŋ	横梗	ɔŋ	江昌	iɔŋ	枪香	uɔŋ	光王	uŋ	东公	iuŋ	熊用
at	搭鸭	uat	滑刮	ot	鸽合	uot	活阔	yot	月缺	et	折色
iet	跌接	it	不湿	it	急力	ut	骨机	yt	桔		
aʔ	客尺	iaʔ	吃壁	uaʔ	□~耳朵	ɔʔ	角落			ioʔ	脚削
uʔ	读木	iuʔ	六肉								

说明：

1. 入声有 [-t -ʔ] 两个塞音韵尾，南昌市 [-t] 发音稍有不同，一般并不接触上齿龈或上齿背，而只有舌头前伸的动作。
2. [oi] 只出现于感叹词“暖”[oi] 中，表示答应对方。
3. [m]、[n]、[ŋ] 均自成音节。
4. □表示有音无字。

三 声调

南昌方言的声调共 7 个，不包括轻声。

阴平 □ 42 高伤安开 阳平 □ 24 秀才平唐
 上声 ◡ 213 好古抗唱 阴去 ◡ 44 盖送扶娘
 阳去 ◡ 21 共害让用 阴入 □ 5 急出黑袜
 阳入 □ 1 服食石用肩膀扛

说明:

1. 阴去调 44, 实际在尾部稍有点上扬, 应为 445 调, 本书中记为 44。

2. 有阴入、阳入两个声调, 但阳入字很少。

第二节 声韵调配合关系

一 声韵配合关系

南昌方言声母和韵母的配合关系见下表。

声韵配合表

声母 \ 韵母	开口呼	齐齿呼	合口呼	撮口呼
p p' m	疤怕妈	比皮米	补篷母	○
f	花坏浮	○	扶风福	○
t t' l	打驮劳	低题里	赌土路	○
ts ts' s	遮车沙	○	租吹孙	○
tɕ tɕ' ɕ	○	鸡茄休	○	捐娶选
ɲ	○	泥膩尿	○	女软原
k k'	加开高	沟扣跟	姑快官	○
h	虾河鞋	○	○	○
ŋ	牙我矮	瓯藕恩	○	○
∅	耳二	衣夜腰	午话歪	雨远云

说明：

表中把韵母分成开齐合撮四类，声母分成 10 组，表中有字的表示这类声韵可以配合，画“○”的表示声韵不能相配合。

从表中可以看到南昌方言声韵配合关系的几个特点：

1. [p p' m] 只拼开口呼、齐齿呼、合口呼（限于 [u uŋ uʔ]），不拼撮口呼。
2. [f] 只拼开口呼、合口呼（只限于 [u uŋ uʔ]），不拼齐齿呼、撮口呼。
3. [t t' l] 能与开口呼、齐齿呼、合口呼（只限于 [u uŋ uʔ]）相拼，不能与撮口呼相拼。
4. [ts ts' s] 能拼开口呼、合口呼（只限于 [u uŋ uʔ]），不拼齐齿呼、撮口呼。
5. [tɕ tɕ' ɕ] 能拼齐齿呼、撮口呼，不拼开口呼、合口呼。
6. [n̥] 能拼齐齿呼、撮口呼，不拼开口呼、合口呼。
7. [k k'] 能与开口呼、齐齿呼、合口呼相拼，不能与撮口呼相拼。
8. [h] 只能与开口呼相拼。
9. [ŋ] 能与开口呼、齐齿呼相拼，不能与合口呼、撮口呼相拼。
10. [∅] 声母四呼都拼。

二 声韵调配合关系

南昌方言的声韵调配合关系见下表。该表表端是韵母和声调，表的左边第一列是声母，空格表示没有声韵调配合关系，有音无字或本字待考的用圆圈数码表示，并在表下加注。其他需要加注的字用黑体表示，一并在表后予以说明。感叹词和语助词用到的特殊字或音不列入下表，合音也不列入下表。

南昌方言声韵调配合表（一）

	1	i	u	y
	阴阳上阴阳阴 平平声去去入	阴阳上阴阳阴 平平声去去入	阴阳上阴阳阴 平平声去去入	阴阳上阴阳阴 平平声去去入
p p' m f		杯 比闭 批皮屁 被 眯 米迷妹	补布 潜菩普 部 母模墓 夫 斧扶户	
t t' l		低 底蒂 梯题体 弟 礼梨利	都 赌妒 徒土 镀 墟 槽庐路	
ts ts' s	资 纸痣 痴迟刺 自 丝 死四事		租 祖做 初锄醋 助 酥 数素诉	
tɕ tɕ' ɕ		鸡 几记 欺齐气 技 西 洗细係		猪 举句 区榻娶 柱 须 许薯树
ɲ		拟泥艺		女
k k' ŋ h			姑 古固 枯咕苦	
θ		衣 椅移异	乌 午蜈雾	迂 雨余玉

数 [su] ~~~二

跼 [kɯ] 蹲