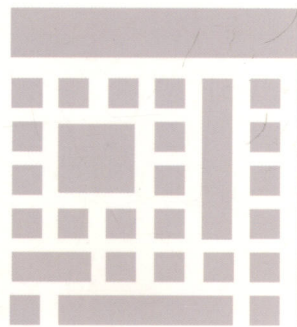


# 海右意匠

山东建筑大学建筑城规学院师生作品集



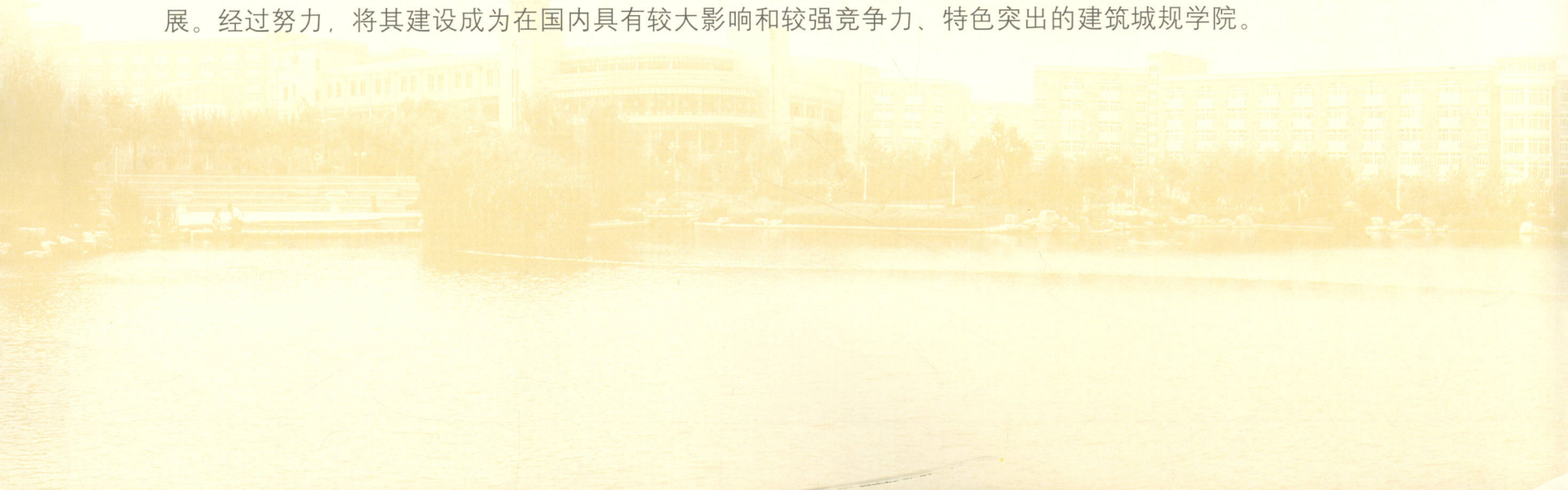
山东建筑大学建筑城规学院 编

 CA·U 建筑城规学院  
ShanDong jianzhu University

中国建筑工业出版社

## 展望未来

山东建筑大学建筑城规学院将以内涵建设为重点，进一步巩固建筑学一级学科在山东省内的领先地位，以本科教学为中心，以学科建设为主导，全面提升人才培养质量，促进学院全面、协调、可持续发展。经过努力，将其建设成为在国内具有较大影响和较强竞争力、特色突出的建筑城规学院。





## 致谢

感谢济南香江置业有限公司资助本书的出版  
感谢历届校友对建筑城规学院各项工作的支持

TU984-64/6

2008

# 海右意匠

山东建筑大学建筑城规学院师生作品集

山东建筑大学建筑城规学院 编



图书在版编目(CIP)数据

海右意匠 山东建筑大学建筑城规学院师生作品集/山东建筑大学建筑城规学院编. —北京: 中国建筑工业出版社, 2008  
ISBN 978-7-112-10021-7

I.海... II.山... III.城市建筑—建筑设计—作品集—中国  
IV.TU984

中国版本图书馆CIP数据核字(2008)第048864号

责任编辑: 黄居正 黄翊 徐冉  
责任校对: 关健 王雪竹

海右意匠

山东建筑大学建筑城规学院师生作品集  
山东建筑大学建筑城规学院 编

\*

中国建筑工业出版社出版、发行(北京西郊百万庄)  
各地新华书店、建筑书店经销  
北京嘉泰利德公司制版  
北京画中画印刷有限公司印刷

\*

开本: 787×1092毫米 1/12 印张: 15 字数: 450千字  
2008年5月第一版 2008年5月第一次印刷  
印数: 1—1000册 定价: 140.00元  
ISBN 978-7-112-10021-7

(16824)

版权所有 翻印必究

如有印装质量问题, 可寄本社退换  
(邮政编码 100037)



# 风雨历程

## ——发展中的山东建筑大学建筑城规学院

- 1959年创办建筑学专业
- 1960年创办城市规划专业
- 1979年城市规划专业恢复招生
- 1984年建筑学专业恢复招生
- 1985年成立建筑系
- 2000年建筑学专业通过国家专业教育评估，授予建筑学学士学位
- 2000年城市规划与设计学科获得硕士学位授予权
- 2000年建筑技术与科学学科获得硕士学位授予权
- 2000年建筑设计及其理论学科获得硕士学位授予权
- 2002年建筑设计及其理论学科被确定为学校重点建设学科
- 2002年城市规划与设计学科被确定为学校重点建设学科
- 2004年城市规划专业通过国家专业教育评估
- 2004年建筑学专业通过国家专业教育评估复评，授予建筑学学士学位
- 2004年成立建筑城规学院
- 2004年建筑学一级学科被确定为学校强化建设学科
- 2005年建筑学学科获得一级学科硕士学位授予权
- 2005年建筑设计及其理论学科被列为山东省“十五”重点建设学科
- 2006年与济南市城乡规划编制研究中心合作成立“山东省城市规划与设计工程技术研究中心”
- 2006年城市规划与设计学科被确定为山东省“泰山学者”特聘教授设岗学科
- 2006年城市规划与设计学科被确定为山东省“十一五”强化建设学科
- 2006年建筑设计及其理论被确定为山东省“十一五”重点建设学科
- 2006年建筑学专业被确定为山东省特色专业
- 2006年与新西兰奥克兰理工学院合作开办“4+1.5”建筑学专业
- 2007年与山东力诺集团合作创办“太阳能建筑一体化”专业方向
- 2007年建筑学专业被遴选为国家“第一类特色专业建设点”



# 序

风风雨雨五十余年，山东建筑大学秉承“以人为本，自强不息，经世致用，造福桑梓”的办学理念，已发展成为以工科为主，以土木建筑学科专业为优势，工、理、管、文、法、农等学科交叉渗透、协调发展的多科性大学。学校始终立足于区域经济和社会发展需要，保持特色，培植优势，着力提高学科建设水平和人才培养质量。建筑学、城市规划专业是学校的传统优势专业，具有较长的办学历史和较深厚的办学积淀。建筑城规学院在各级领导、社会各界和业内同行的关心支持下，学校重点支持，着力打造，近年来在学科建设与科技创新、专业建设与人才培养、社会服务与工程实践等领域获得了长足发展，并取得了一定的成绩，业已成为山东省城市建设领域重要的人才培养基地。

这本书汇集了建筑城规学院教师近年来服务地方城市建设的工程实践项目，以及学生在国际、国内各类专业设计作业观摩与设计竞赛中的获奖作品。内容丰富、形式多样。师生们勇于探索、锐意创新的精神和激情跃然纸上，令人兴奋和激动。这些成果既是对过去几年教学、科研工作的总结，更是进一步开拓进取、再创辉煌的一个新起点。路漫漫其修远兮，吾将上下而求索。时代赋予我们更大的责任，提出更高的目标，让我们在山东建筑大学以内涵建设为主要任务的未来发展中共同努力，作出新贡献。我们期待着建筑城规学院完成新跨越、实现新目标，迎接更加美好的未来。

山东建筑大学 校长

王学杰



# 前言

“海右此亭古，济南名士多”。坐落于泉城济南的山东建筑大学，深深地植根于齐鲁大地，博大精深的齐鲁文化滋养着一代代学人，激励我们不断探索、耕耘着。

建筑城规学院经历50年的发展历史。我们，以及我们的前辈们，励精图治，不懈努力，立足山东，面向全国，紧密结合地方需求和自身条件，积极探索具有地方院校特色的专业与学科发展之路，努力培养具有勤奋、务实、博学、创新的进取精神，具备扎实的基本理论知识和专业技能的应用型高级专业技术人才。教育教学质量受到社会的广泛认可，业已成为本科教育水平较高，建筑学一级学科硕士研究生教育设点齐全，学科水平省内领先，在国内具有一定特色和影响的建筑城规学院，成为山东省城市建设领域重要的人才培养基地。为地方经济与城市建设作出较大贡献。

在教学实践中，我们着力凝练“重能力、强实践、善协作、应用型”的人才培养特色，不断充实和完善“一个平台、两条主线、多学科交叉并容”的专业培养体系，积极探索教学改革，近年来取得一定的教学成果。人才培养离不开高水平的学科建设与科学研究的有力支撑，多年来充分发挥学科综合与交叉优势，在城市土地利用与空间规划、城市特色与空间环境规划、高校校园规划与设计、太阳能建筑一体化、建筑噪声控制，以及山东地区近代建筑调查与研究等方向，初步形成了立足齐鲁文化、面向城市建设实践的学科研究特色，并取得较丰硕的科研成果。

本书汇集了近年来建筑城规学院教师服务地方城市建设的工程实践项目，以及学生在国际、国内各类专业设计作业观摩与设计竞赛中的获奖作品。水平虽然有限，但基本反映了我院师生的教学、科研与工程实践概貌，凝聚了建筑城规学院师生们不断探索与创新的心血与汗水。在此，感谢社会各界与同行朋友们多年来对建筑城规学院的大力支持与帮助！感谢学校领导和各部门对学院各项工作的关怀与指导！更要感谢建筑城规学院全体教职员工和学生们长期以来对教学、科研工作的无私奉献！同时我们也不能忘记我们的前辈们，正是他们的不懈努力与开拓进取，为我们今天取得的点滴成绩奠定了坚实的基础！

建筑城规学院 院长







## 总目录

### 上篇 教师近年作品

- 教师获奖作品 ◀ 9
- 城市总体规划与城市规划研究 ◀ 31
- 详细规划与城市设计 ◀ 51
- 建筑设计 ◀ 67

### 下篇 学生获奖作品

- 全国高等学校建筑学专业指导委员会  
设计作业评优 ◀ 93
- 全国高等院校城市规划专业指导委员会  
设计作业评优 ◀ 121
- 全国高等院校城市规划专业指导委员会  
调查报告评优 ◀ 147
- 其他获奖作品 ◀ 159

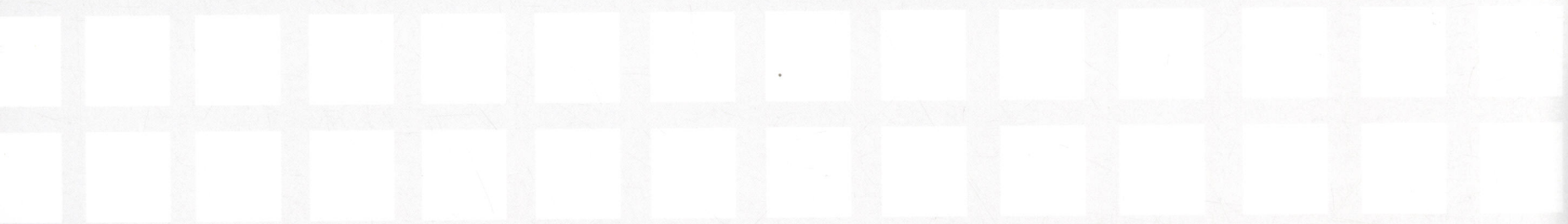




## 上篇 教师近年作品

教师获奖作品  
城市总体规划与城市规划研究  
详细规划与城市设计  
建筑设计









## 教师获奖作品

- |                               |      |
|-------------------------------|------|
| 济南环城公园南护城河东段园林建筑与环境设计         | ◀ 10 |
| 泰山学院校园规划                      | ◀ 12 |
| 泰山学院主体建筑群工程设计                 | ◀ 13 |
| 山东建筑大学老校区图书馆                  | ◀ 14 |
| 山东建筑大学新校区图书信息中心               | ◀ 15 |
| 山东建筑工程学院新校区修建性详细规划            | ◀ 16 |
| 荣成世纪花园居住小区详细规划                | ◀ 18 |
| 山东大学南外环新校区综合教学楼及讲堂群           | ◀ 19 |
| 山东建筑工程学院新校区——“生态廊道”绿地景观系统规划设计 | ◀ 20 |
| 济南市大型城市公共设施配置规划研究             | ◀ 22 |
| 山东建筑大学生态学生公寓                  | ◀ 23 |
| 临沂人民广场规划                      | ◀ 24 |
| 曲阜师范大学日照学院总体规划                | ◀ 25 |
| 菏泽学院校本部修建性详细规划                | ◀ 26 |
| 菏泽市城市道路网与停车场规划                | ◀ 27 |
| 招远市核心商业区更新规划                  | ◀ 28 |
| 章丘四中新校区群体建筑                   | ◀ 29 |

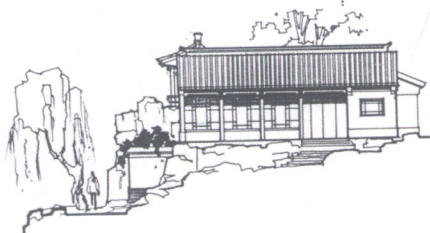




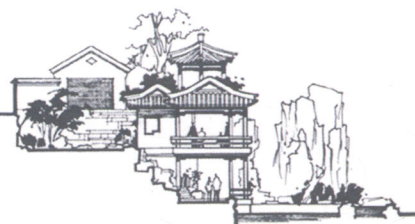
## 济南环城公园南护城河东段园林建筑与环境设计

该项目位于济南四大泉群之一的黑虎泉群集中的南护城河东段，河道低于两侧道路4~5m，自然泉水集中在两岸及河道之中。环境设计密切结合地形高差与河道泉位，着意突出“泉城”聚落的山水情趣与意境，三组园林建筑点布其中，结合驳岸处理、山石堆叠和树木花草的配植，形成了丰富多变的园林空间。小品建筑形式追求济南传统民居的格调韵味，在一定程度上体现出济南“北人南相”的地方园林特色，形成了济南环城公园和城市开放空间的标志性景观地段。

设计人员 张建华  
设计时间 1984年3月  
项目地点 山东省济南市  
项目获奖 1988年度山东省优秀城市规划设计一等奖  
1989年度建设部优秀规划设计二等奖  
1989年度国家优秀设计铜牌



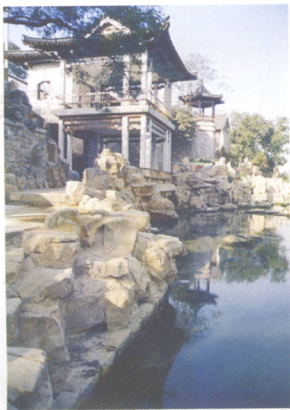
西立面图



东立面图



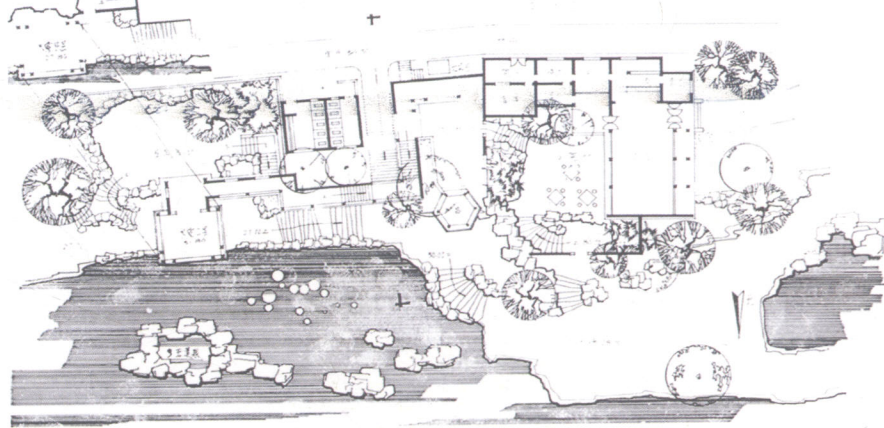
实景照片一



实景照片二

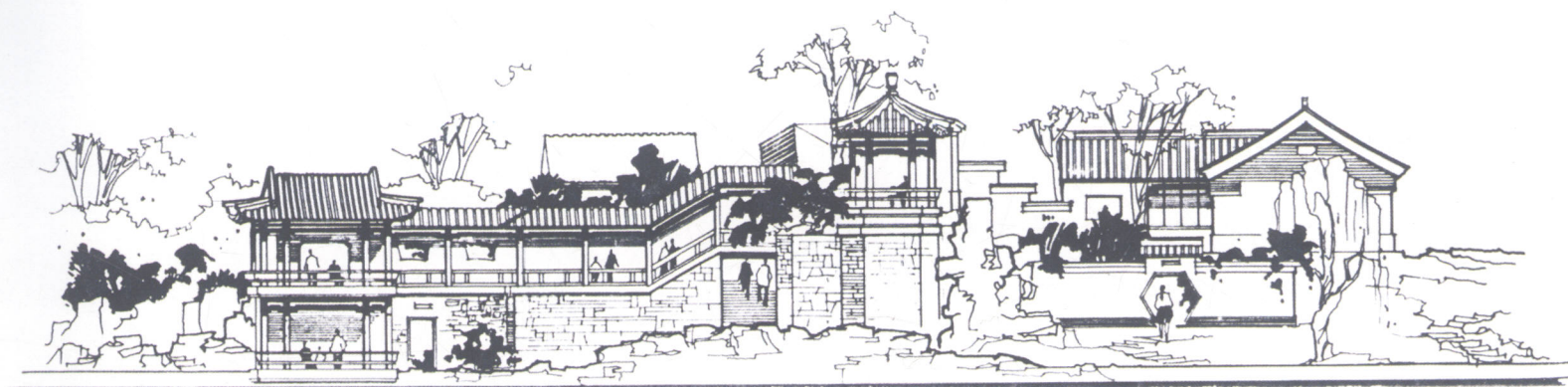


实景照片三



五莲轩总平面图





北立面图



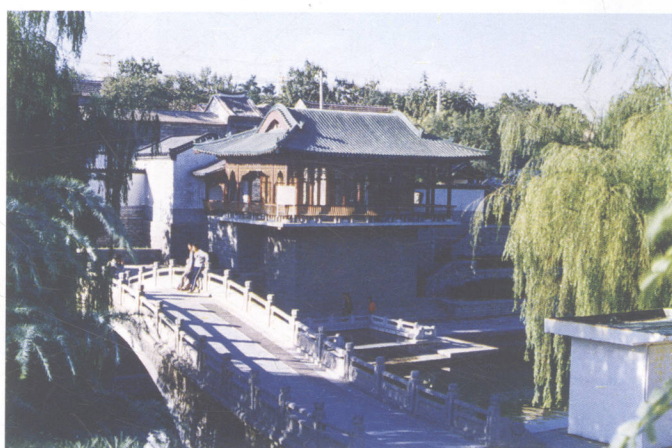
实景照片四



实景照片六



实景照片五



实景照片七





## 泰山学院校园规划

泰山学院北依泰山，南临大河水库，总用地41hm<sup>2</sup>。规划设计结合并延续自然生态特征，构建南北“山水轴”，以“学术轴”——学道联系教学区、辅助教学区和学生生活区，创造高雅、高效，具有可持续和生态化的校园环境。

主要设计人员 刘 甦 张建华 赵继龙 张 勤 郭逢利  
设计时间 1999年5月  
建设地点 山东省泰安市  
项目获奖 2001年度建设部优秀城市规划设计二等奖  
2000年度山东省优秀城市规划设计一等奖



鸟瞰效果图



实景照片一



规划总平面图



实景照片二





实景照片一



实景照片二



实景照片三



实景照片四

## 泰山学院主体建筑群工程设计

张建华 赵继龙 刘 甦 张 勤 郭逢利  
2000年7月  
42000m<sup>2</sup>  
2002年度山东省优秀工程勘察设计一等奖

主要设计人员  
设计时间  
建设规模  
项目获奖

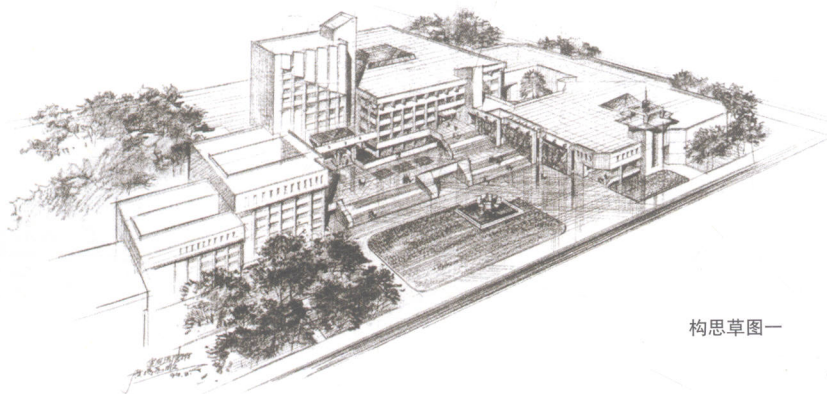




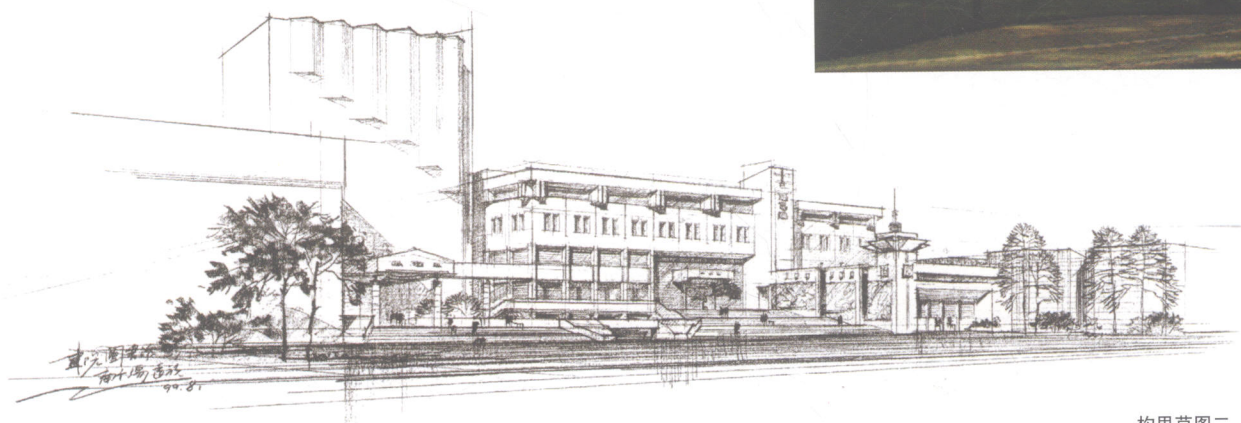
## 山东建筑大学老校区图书馆

山东建筑工程学院图书馆位于校园北部，建设规模12000m<sup>2</sup>。运用形态“楔入”手法，将新馆自然地融入于现状建筑群中，用大平台组织各部交通，强化出一个视觉与交往中心，形成具有标志性特征的建筑群。

主要设计人员	刘 甦 亓育岱 赵学义 赵继龙
设计时间	1999年5月
建设规模	12000m <sup>2</sup>
项目获奖	2001年度建设部优秀建筑设计二等奖 2000年度山东省优秀勘察设计一等奖



构思草图一



构思草图二



实景照片一



实景照片二