

明祖  
成傳

晁中辰 著

人 民 出 版 社

K827.48/17

2008

# 明成祖传

(修订本)

晁中辰 著

人 民 出 版 社

**图书在版编目(CIP)数据**

明成祖传/晁中辰著. -北京:人民出版社 2008.4(修订)  
(中国历代帝王传记)

ISBN 978 - 7 - 01 - 001484 - 5

I . 明… II . 晁… III . 明成祖(1360 ~ 1424)-传记  
IV . K827 = 48

**明成祖传**

MINGCHENGZU ZHUAN

修订本

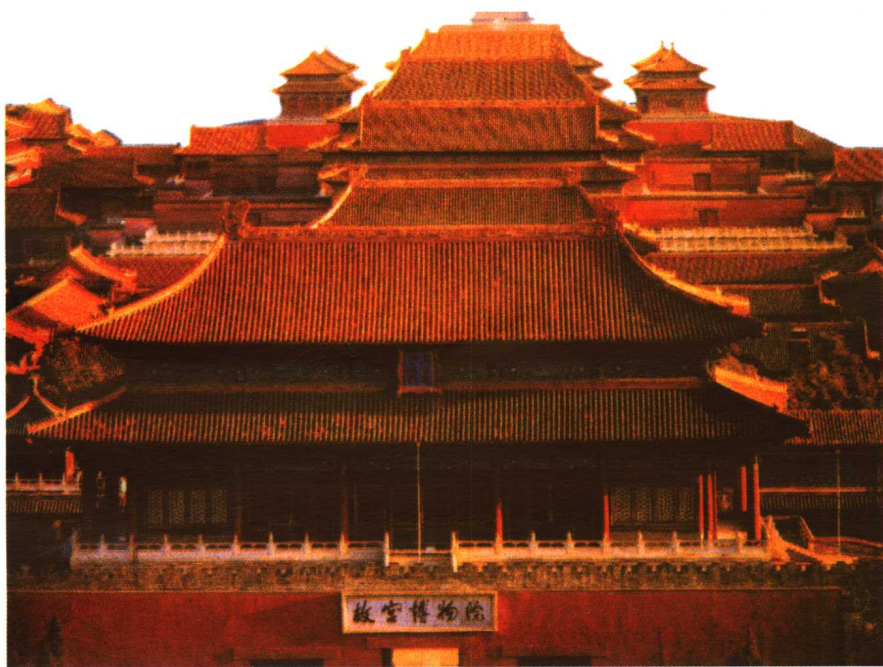
晁中辰 著

**人民出版社** 出版发行  
(100706 北京朝阳门内大街 166 号)

北京建筑工业印刷厂印刷 新华书店经销

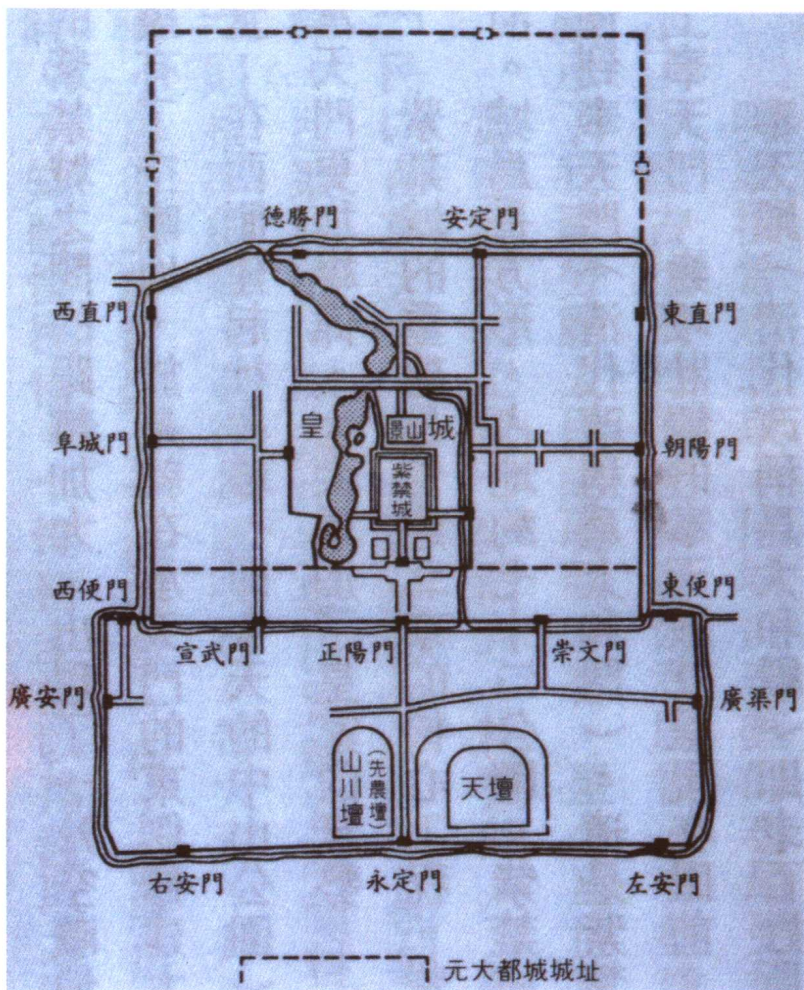
2008 年 4 月第 2 版 2008 年 4 月北京第 6 次印刷  
开本:850 毫米×1168 毫米 1/32 印张 16.875 插页 6  
字数:408 千字 印数:11,001 - 14,000 册

ISBN 978 - 7 - 01 - 001484 - 5 定价:45.00 元



## 故宫

明成祖将京师从南京迁至北京,对北京进行大规模营建,其核心工程就是紫禁城,即今日的故宫。后数次遭火灾,数次重建,但基本规制和格局没有大的变化。



北京平面图

在元大都的基础上，明成祖对北京进行大规模营建，奠定了首都的基本格局。



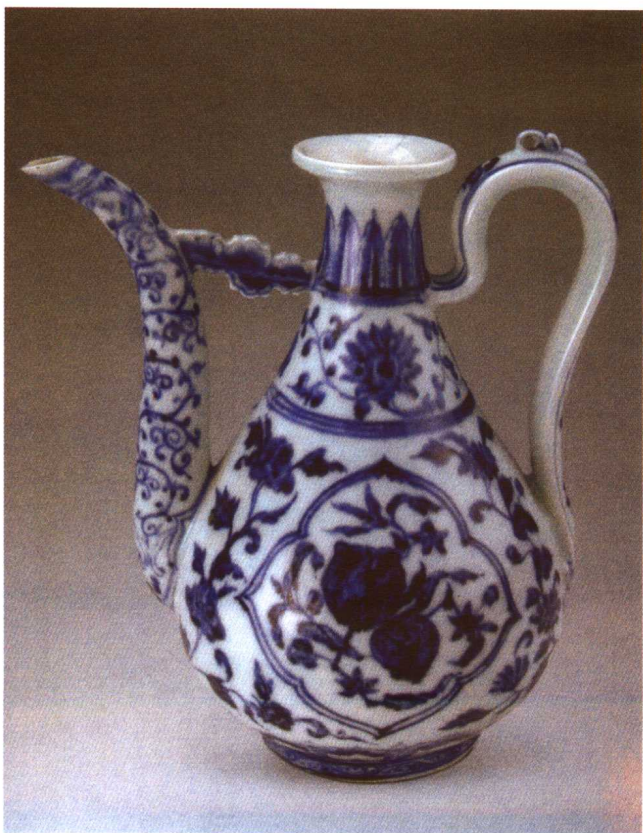
### 南京四方城石碑

明成祖于南京即位后,在四方城竖巨大石碑,并亲撰碑文近三千字,以欲扬其父明太祖朱元璋的功德。



### “永乐通宝”铜钱

明成祖永乐年间“宇内富庶，赋入盈羨”，“永乐通宝”为当时铸造和流通的铜钱。这种铜钱在南海诸岛水下有大量发现。



### 永乐青花瓷壶

明成祖永乐年间的手工业得到较快发展。永乐、宣德时官窑烧造的青花瓷成为当时的代表性产品。此件永乐年间的青花瓷壶现藏国家博物馆。

### 榜葛刺进瑞应麒麟图

永乐年间中外交往空前活跃，来华贡使“络绎于道”。榜葛刺(今孟加拉国)贡麒麟，被视为祥瑞，轰动朝野。图中麒麟即长颈鹿。此图为清人陈璋所临摹。

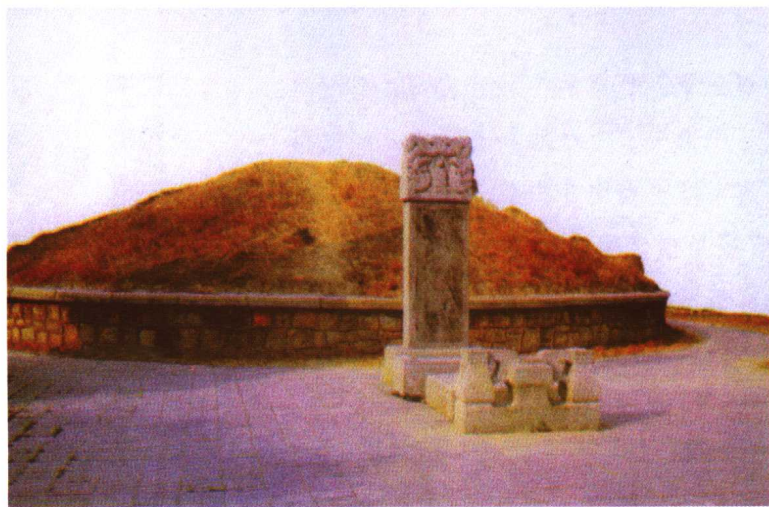






### 南京淳泥国王墓

永乐年间中外交往空前活跃，先后有四个国家的国王七次来华，并有三个国王死在中国，葬在中国。淳泥即今日北加里曼丹岛的文莱。淳泥国王于永乐六年(1408)来访，不幸病逝于中国，葬于南京石子岗。

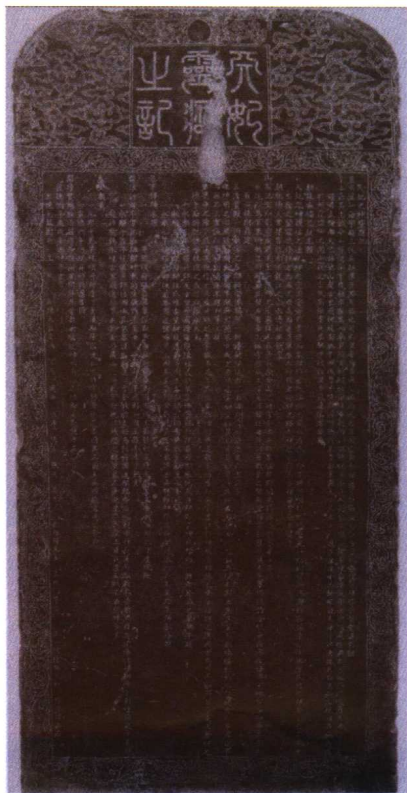


### 山东德州苏禄王墓

永乐十五年(1417)，苏禄国(今菲律宾苏禄群岛)东王、西王和峒王率三百四十余人来华访问。东王回程时病逝于山东德州。明成祖命以王礼厚葬，并亲制碑文。

## 郑和航海图

此图见于明人茅元仪著《武备志》。图中标有航道,注有航程、航向、指南针针位及天体星象。全图注有五百多个地名,约三百个是外国地名。



## 《天妃灵应亡记》碑

此碑为郑和船队驻泊福建长乐时所立,记述前六次下西洋的往返岁月、出使目的及所到国家概况。原碑珍藏于福建长乐郑和史迹陈列馆。



### 南京宝船厂遗址

南京宝船厂旧址位于今南京市鼓楼区中保村。郑和下西洋所用部分船舶即在此制造。此图为宝船厂六作塘七号遗迹。



### 武当山大顶金殿

明成祖自称在“靖难之役”中得到真武大帝的佑助，故称帝后格外崇道。他动用军匠、民夫三十余万，大修武当山道教宫观，极尽壮丽。历时五年多，花费白银一百余万两，于永乐十六年底竣工。大顶金殿中供奉着真武大帝鎏金铜像。



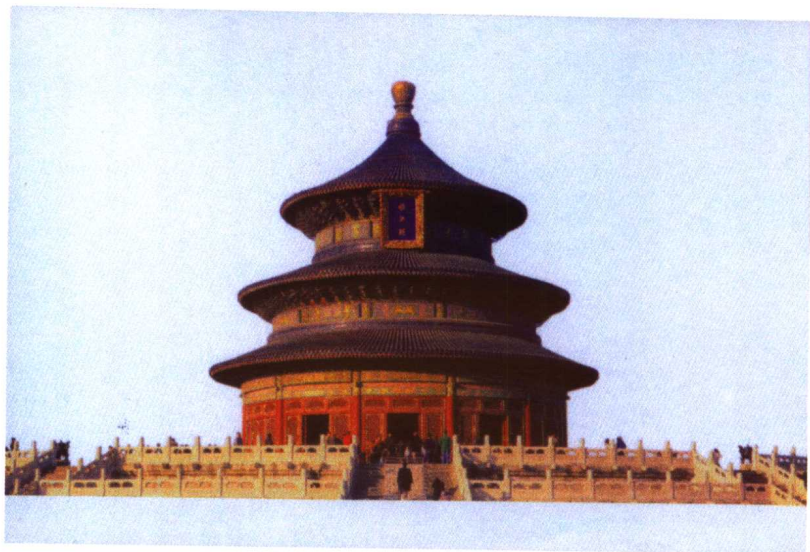
### 马六甲三宝庙和三宝井

今马来西亚马六甲为郑和出使必经之地，并在当地建有“官仓”。马六甲有三宝庙，供奉三保大人郑和像。庙旁有三宝井，乃郑和为补充淡水而开掘。此处今已成旅游胜地。



### 三宝壟市的三宝庙

郑和使团数次访问今印度尼西亚的爪哇。爪哇三宝壟市内建有三宝庙，供奉三保大人郑和像，香火极盛。当地民众和华侨华人每年都在此举行祭祀活动。



### 天坛

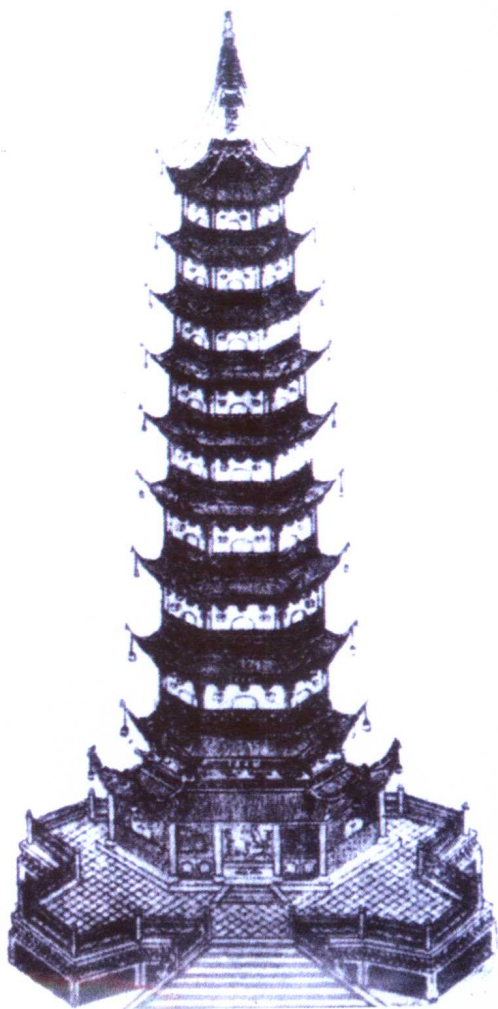
永乐十八年(1420),明成祖正式颁诏,将首都由南京迁至北京,并建天坛。初天地合祀,故称天地坛。嘉靖时另建地坛,此坛遂专称天坛,为皇帝祭天、祈谷之所,为京师重要礼制性建筑。

### 大钟寺和永乐

#### 大钟

永乐大钟被誉为“世界钟王”,现存北京大钟寺。钟高 6.75 米,重达 4.6 万多公斤。上共铸汉文佛教铭文 225939 字,梵文佛教经文 4245 字,并具有良好的声学特性。





### 大报恩寺琉璃宝塔

明成祖为报父母恩，在南京中华门外建大报恩寺，内有九级琉璃宝塔，时称“金陵第一名刹”。名为纪念马皇后，实际上寺内大殿中供奉的是生母硕妃。后毁于战火，仅遗址尚存。南京博物院尚存一些琉璃塔残件。



京杭大运河局部图

明成祖先后征调数十万民工，对大运河进行治理。历经数年，使京杭大运河畅通无阻，其漕运能力由元代的30万石左右提高到500余万石，基本上满足了京师的需要。从此“国用以饶”，罢海运不用。京杭大运河自此才真正发挥了南北经济大动脉的作用。此图为清人所绘《潞河督运图》通州段局部。

# 目 录

开头的話 .....	1
<b>第一章 青少年时代</b> .....	3
<b>第一节 乱世婴儿</b> .....	3
一、出生于战乱年代 .....	3
二、生母之谜 .....	7
三、明成祖生母传说及社会思想根源 .....	11
<b>第二节 从宫廷到就藩燕京</b> .....	14
一、宫廷生活 .....	14
二、受封燕王 .....	18
三、青少年生活的影响 .....	23
<b>第三节 初露头角</b> .....	25
一、众藩之首 .....	26
二、结识怪杰姚广孝 .....	28
三、初战告捷 .....	31
四、易储未果 .....	34
<b>第二章 训兵待举</b> .....	40
<b>第一节 明太祖之死</b> .....	40
一、太祖遗诏 .....	40
二、燕王奔丧 .....	42
三、建文继位 .....	44
<b>第二节 建文削藩</b> .....	47
一、首削周王 .....	47



二、再削数王 .....	49
三、关于削藩的不同意见 .....	50
四、对燕王的防范 .....	53
第三节 众谋士怂恿起兵 .....	55
一、姚广孝和袁珙 .....	55
二、金忠和颠士 .....	57
三、建文新政 .....	58
第四节 暗中准备 .....	61
一、风声渐紧 .....	61
二、父子相继入京 .....	63
三、佯狂称疾 .....	66
<b>第三章 起兵靖难,巩固后方</b> .....	70
第一节 北平誓师 .....	70
一、智擒张昺、谢贵 .....	70
二、夺占九门 .....	73
三、誓师靖难 .....	74
第二节 略定后方 .....	77
一、初战告捷 .....	77
二、大破宋忠于怀来 .....	79
三、智取卜万 .....	82
第三节 勇挫耿炳文 .....	85
一、耿炳文北伐 .....	85
二、燕王奔袭,南军败绩 .....	87
三、真定大战 .....	90
第四节 大败李景隆 .....	94
一、李景隆北伐 .....	94
二、援永平和取大宁 .....	98
三、北平保卫战 .....	103
四、郑村坝之战 .....	105