

巫术·宗教·原始文化——

# 中外传统民间艺术探源

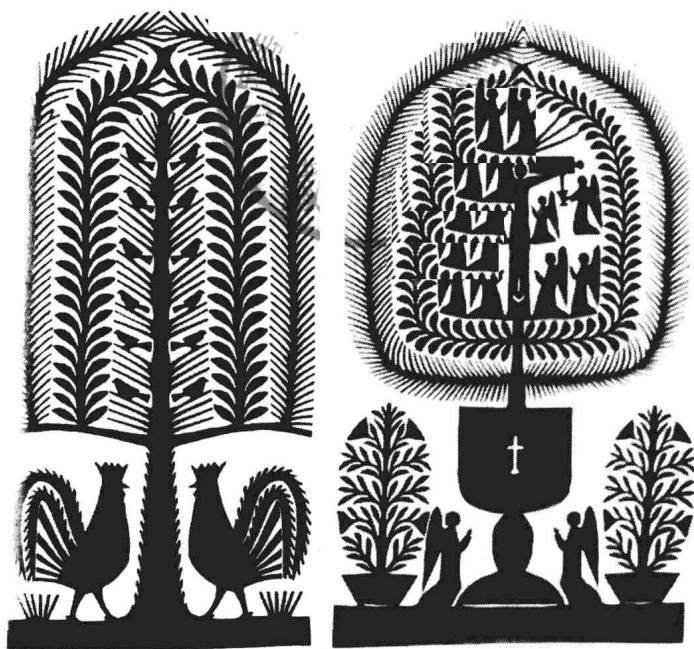
王海霞 著



太白文艺出版社

巫术·宗教·原始文化——  
中外传统民间艺术探源

王海霞 著



太白文艺出版社

**图书在版编目 (CIP) 数据**

巫术·宗教·原始文化—中外传统民间艺术探源/王海霞著.

—西安:太白文艺出版社,2005.12

ISBN 7-80680-325-4

I. 巫... II. 王... III. 民间工艺—研究—中国—外国

IV. ①J528②J538

中国版本图书馆 CIP 数据核字 (2005) 第 149860 号

■书 名: 巫术·宗教·原始文化——中外传统民间艺术探源

■著 者: 王海霞

■策 划: 马 奕

■责任编辑: 黄道京

■装帧设计: 陈琳琳

■出 版: 太白文艺出版社 (西安市北大街 131 号)

■发 行: 太白文艺出版社北京图书中心

(北京市丰台区木樨园珠江骏景园中区 17 楼 010-87873533

邮编 100068)

■经 销: 全国各地新华书店

■印 刷: 中煤涿州制图印刷厂

■开 本: 880×1230 毫米 1/32

■印 张: 7 ■字数: 180 千字

■版 次: 2006 年 4 月第 1 版 2006 年 4 月第 1 次印刷

■印 数: 1—3000 册

■书 号: ISBN 7-80680-325-4/I·229

■定 价: 18.00 元

版权所有 翻印必究

## 内容提要：

本书立足于东西方民间艺术和文化精神的共同性和共通性，对东西方诸国传统民间艺术作品的宗教、信仰、巫术、民俗和传统文化内涵进行了较为全面和深入的研究。首次对国外传统民间艺术作品进行了艺术分析和文化探源，指出了中外传统民间艺术在文化功能和艺术元素等方面相同或相通的根源所在。本书在一定程度上填补了我国国外民间艺术研究领域的空白。



### 作者简介

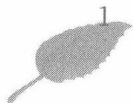
王海霞，现任中国艺术研究院美术研究所研究员，1963年生于辽宁省本溪市。1985年毕业于中央民族大学中文系。1985年至1988年，就读于中国艺术研究院研究生部，受业于王树村研究员，攻读中国美术史民间美术专业。1988年毕业获硕士学位。毕业后留任中国艺术研究院美术研究所。2003年3月调入中国艺术研究院中国民族民间文化保护工程国家中心任副主任。2004年11月，调回美术研究所继续从事民间美术研究，并担任硕士研究生导师。

### 出版著作：

《中国民间美术社会学》(1995年)。《东西方民间艺术比较》(1996年)。《世界艺术全鉴—民间诸艺》(2000年)。《中国非物质文化遗产丛书—年画》(2005年)。《透视：中国民俗文化中的民间艺术》(2005年)。

# 目 录

<b>第一章 古老的生命之源符号——生命树</b> .....	1
一、东方树神崇拜习俗与艺术表现形式 .....	3
1. 迷雾笼罩下的中国生命崇拜 .....	3
2. 东方诸国树神崇拜习俗与民间艺术 .....	16
二、西方树神崇拜与信仰民俗述略 .....	22
<b>第二章 巫术·宗教·民间偶像艺术</b> .....	33
一、巫术祭祀与民间偶像 .....	35
二、宗教信仰与民间偶像 .....	43
三、民间偶像艺术风格分析 .....	65
<b>第三章 中外民间艺术动物图式的原始文化意蕴</b> .....	84
一、鸡·鸟 .....	84
1. 鸡 .....	85
2. 凤·鸟 .....	90
二、鱼蛙族 .....	98
1. 鱼 .....	100
2. 蛙 .....	106
三、蛇龙族 .....	113
1. 蛇 .....	114



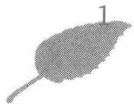
2. 龙 .....	120
四、余论 .....	125
<b>第四章 东方诸国民间绘画艺术述略 .....</b>	<b>139</b>
一、中国民间年画 .....	140
1. 传统年画的形式感因素 .....	140
2. 民间画诀的价值 .....	149
3. 民间宗教信仰的艺术表现 .....	151
二、东南亚传统民间绘画 .....	162
1. 日本民艺与浮世绘艺术 .....	162
2. 朝鲜民间绘画 .....	171
3. 印度民间绘画 .....	175
<b>第五章 西方民间绘画艺术举要 .....</b>	<b>184</b>
一、俄罗斯民间绘画与民间装饰画 .....	184
1. 概介 .....	184
2. 木版画 .....	185
3. 铜版画 .....	188
4. 手绘画 .....	191
5. 民间画的艺术特色 .....	193
6. 传统民间装饰画 .....	197
二、美国欧洲移民后裔的绘画艺术 .....	200
1. 成长的历程 .....	200
2. 三个世纪以来的民间画家 .....	203
3. 东西合璧话今昔 .....	209
4. 早期民间绘画成就 .....	209
5. 传统的再发现 .....	212
三、欧洲民间绘画与民间装饰画 .....	214



## 第一章

# 古老的生命之源符号 ——生命树

世界各地都存在“生命树”、“宇宙树”、“世界树”的神树崇拜习俗和树神崇拜神话。大量的传统民间艺术都以神树和树神为题材：中国有社树、连理树、扶桑树、桃木、桂树等神树崇拜，还有寓意象征的鹿头花、生命树、寿鸡童、春牛、摇钱树等民间艺术图案传世，究其源头，它们都与神树和树神崇拜有着极为密切的关系；印度民间艺术中的树神是民间信仰中的一个重要神祇，是丰产女神，也是毁灭之神。七叶树、菩提树都被奉为神树；日本民族的木偶艺术著名于世，其起源也和宗教祭祀、乃至更为古远的树神信仰不无关系；西亚人崇尚绿色，虽无偶像艺术，但建筑纹饰以树枝叶纹为主；美洲印第安人崇拜树神，秘鲁民间陶艺中最多的“生命树”。此外，遍布世界的“圣诞树”以及其他树神崇拜遗俗活动，更是不胜枚举。世界性的树神崇拜、树文化现象由远古沿袭至今日，深深扎根于人们的信仰、观念中，构成了世界范围内的民间文化和艺术现象。为什么树文化如此深远、广泛呢？通过考证与分析，我们找到了“生命树”存在的本质原因，这就是弗雷泽在他的巨著《金枝》中所阐释的树神崇拜的原因，



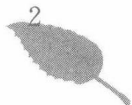


即生命树是创造生命、繁衍生命的神树、圣树，它是生命力的象征。东西方树文化与树神题材的造型艺术的主题与宗旨都是一致的，这就是对丰产、繁衍、无限生命力的热烈讴歌。我们虽不企望“生命树”的观念、习俗与造型艺术模式能够作为理解所有民间艺术的钥匙，但是对东西方文化中存在的上述内容进行探源与比较，无疑对我们把握民间艺术的本原与实质并对其他艺术现象触类旁通，是极有用处的。

《金枝》一书记述了世界各地的树神崇拜民俗，作者以巫术原理作为阐述与解释的基础，对这一原始文化及传承现象所做的分析和得出的结论是相当令人信服的。弗雷泽通过对古罗马内米湖畔狄安娜神庙的金枝传说的研究和对其他有关的各地传说与习俗的考察对比，认为狄安娜女神崇拜的习俗是相当古老的，人们不惜生命代价卫护、祭拜的女神原来是树木和动物、庄稼、人类的保护神。它能使妇女多子，五谷丰登，六畜兴旺，又可以祛灾除病，保护孩子，促成婚姻。它是爱神、生产生殖神、婚姻神、送子神、春神，是生命之神。它常以男人或女人的形象出现，是神树的化身，茂盛的大树就是神灵们的居所。“生命树”是原始的自然崇拜与生殖崇拜的产物，由树延伸开去，又衍生出了一系列变体，如树叶（橄榄叶）、树枝、森林、鲜花、各类草木等生命生殖象征系统。形成了以树为主体的树族文化，又由此与日、月、鸟、鸡、蛇、鹿、麒麟等动



生命树 民俗剪纸  
中国陕西



物崇拜和象征寓意发生了联系，不断地强化了生春之神、生命之神的文化功能。人们通过各种祭祀、婚配、焚烧偶像及各式禁忌、庆典仪式以及各种造型艺术手段，把追慕生命和实现美好愿望的内心企盼，率真、大胆、形象、艺术地表达了出来。我们将通过对东西方诸国树神崇拜文化、艺术现象的考察，来揭示民间信仰和艺术中存在的这一历史之谜。

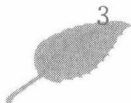
### 一、东方树神崇拜习俗与艺术表现形式

#### 1. 迷雾笼罩下的中国生命崇拜

中华民族是世界上最古老的民族之一，拜树习俗亦相当悠久，或许是由于民族性格、心理的作用，或许是艺术传统的象征隐喻性使然，性与生殖观念的表现往往采取隐讳、象征的方式。中国的树神崇拜与祭祀社神活动联系在一起，大量的神话、传说、象征拟人手法的使用，使包括节日自由交合的婚配习俗在内的树神崇拜罩上了种种神秘色彩。中国是以农业立国的社会，自古以来，对土地的崇拜、对农事的重视，导致了血亲宗法社会结构的形成。敬天法祖的祖先崇拜意识，渗透到一切活动中去，树



村口土地庙 内供土地神位 中国山西敬村



神崇拜也理所当然地带上了土地与祖先崇拜的成分。社树的出现，就是一例。所谓祭社就是祭祀土地神，古代的祭祀仪式中常以树为之。《墨子·明鬼》中曰：“必择木之修茂者，立以为取社。”夏商周时代，松、柏、栗树都曾参与了社祭活动。“社，夏后氏以松，殷人以柏，周人以栗。”（见《论语·八佾》）社日是乞求与庆贺丰收的节日。《荆楚岁时记》云：“社日，四邻并结综合社，牲醪，为屋于树下，先祭神，然后飧其胙。”社，《说文》中谓“地主也，从示土”。可以看出社祭是对土地的一种祭祀，但祭祀土地，实际上是崇拜大地之母哺育万物的生命力。“土，吐含万物”（《白虎通·五行》）。原始先民出于对土地母亲般的养

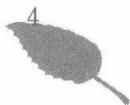


武氏祠前石室后壁小龕后壁画像（前石室三） 中国山东嘉祥

第一层：右边楼阁燕居，左边连理树。

第二层：车骑。

育之恩的敬奉，也把土地视为母亲，《后汉书·隗嚣传》中就有“地为母”的比拟。既然生育人类的母体与养育大树和万物的土地是同理互释，于是，在原始人心目中，树木的生长也一定是通过男女相合的举动来实现的了。于是，祭树，为树神——这一树木的主宰和灵魂举行婚礼，或以人类的两性行为模拟婚礼，也一定会使人类实现受孕、生子、庄稼丰产丰收、畜生繁殖兴旺的目的。这就是原始先民们基于巫术信仰，以模拟巫术的相似律和交



感巫术的接触律得出的合乎情理的逻辑。

无论东西方传统文化还是现存的原始部落都存在过和仍然残留着种种相似的拜树习俗。实际上，这种崇拜已不仅仅是人类本身的生殖崇拜，而是扩大了的生命意识。神树于是成为“世界生命之树”。在北欧，它是神话中神异的生命树——一种叫做“伊格特莱奥尔”（Yggdrasil）的巨大的白杨树，“是宇宙之树、时间之树或生命之树，是遍布全世界的”<sup>①</sup>。

在中国的神话中有桑树洞中得婴儿的故事，这就是协助汤王消灭夏桀暴君的伊尹的出生神话。也有伴有男女自由交欢的社祭活动，这种“男女相奔”，“流而不可止”的野合之举，正是在桑林之间进行的。《墨子·明鬼》篇记载，至少在春秋战国时期的燕、齐、宋、楚等国都有这种习俗。中国古代祭祀的“高禘”之神，是农历三月三上巳节的重要内容，也伴随着自由野合活动。《周礼·媒氏》所载的“仲春之月，令会男女，于是时也，奔者不禁”的史实，已为史学界所广泛引证。这种野合遗风，在传统的淮阳人祖庙会上和“拴娃娃”的习俗中曾经存在过。陕西骊山三月三人祖庙会，拜骊山女神，夜宿树林，乞子妇女也可以与陌生男子自由同居以求受孕得子。类似习俗还在中国一些少数民族中存在着。与此相似，节日中的自由交欢，也存在于古希腊、古罗马、古代爱尔兰等民族中，东方的斯拉夫人、美洲、大洋洲、澳洲、非洲、亚洲其他民族中也都有此俗<sup>②</sup>。这是一种世界性的文化现象，它保留着浓厚的史前文明遗韵。中国作为古老民族之一，这一习俗的起源和传承，乃至变异和发展有着一不间断的脉络。后羿射日，嫦娥奔月的传说，汉画像砖刻的桑树野合画面，象征爱情婚配的连理树，各地残留的有关民俗风情，鹿头花

① 见傅道彬《中国生殖崇拜文化论》76页。湖北人民出版社。1990年。

② 宋兆麟在《人祖神话与生育巫术》一文中对此习俗做了详尽考证。

剪纸和直呼其名的“生命树”剪纸艺术，都与树神崇拜、生命力和生殖崇拜有直接或间接的关系。

嫦娥奔月的传说和后羿射日的神话在中国民间是互相联系着的。在这里，笔者对嫦娥和后羿的神话渊源和演变不拟作考据探究，我们只关注它们与树文化的联系。

从民间传说角度看，嫦娥奔月的故事发生在嫦娥的丈夫后羿“请不死之药于西王母”之后，嫦娥偷吃了仙药，飘然升天。她“托身以月，是为蟾蜍，而为月精”<sup>①</sup>。河南南阳一幅汉画像石刻有一幅“嫦娥奔月”的画面，画中月亮里盘踞着一只硕大蟾蜍，嫦娥人首龙尾，正奔向月亮。虽然嫦娥的形象怪异，但蟾蜍=月亮=嫦娥的比拟模式却是肯定的。蟾蜍是中国文化中多子繁衍的象征，这是由它本身产子众多的属性和腹圆如月的外形造成的。至今在山西晋中一带，仍有“蟾蟾吹笙笙，辈辈有根根”的民谚。蟾吹笙的肩花剪纸用于丧葬之礼中，象征祖先亡灵对后代延绵不断的保佑。月亮自古与女性结缘，日为阳，月为阴，女亦为阴。月亮代表女性还有更多的生殖崇拜含义，此不多叙。可见嫦娥奔月的主题是出于对多子和长生（不死之药，可使她长生不死）的内心祈愿，也可以说是生殖和生命崇拜的形象化的表述。后来，这个神话的内容不断扩大，月中出现了玉兔捣长生药和吴刚天神砍伐桂树的情节。



月宫桂树 古代瓷盘图案 中国

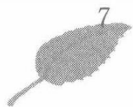
<sup>①</sup> 见《初学记》。

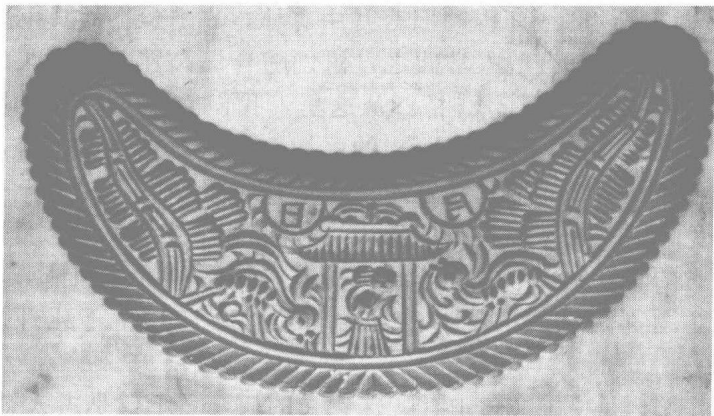


《酉阳杂俎》中曰：“旧言月中有桂，有蟾蜍。故异书言月桂高五百丈，下有一人常斫之，树创随合。人姓吴名刚，西河人，学仙有过，谪令伐树”。从这里，我们又得知月中之桂树是长生不死之树，是高五百丈的巨树、神树，它随创随合，显示了不可摧毁的生命力。这难道不是树神崇拜的演化？至于捣药玉兔，也不难从它所捣的长生药和自身产子易而多的习性中见出它的象征寓意。总之，嫦娥奔月神话中的故事和情节，隐含的主题都是一致的，那就是对子孙繁盛和长生不死理想的追求。

扶桑树是中国文化中有特殊意义的树，它不仅是古人祭祖、乞雨之地，也是象征男女自由相合的场所。“桑林”、“桑间”早在《诗经》中就用于爱情的比喻和祖妣的象征，在后来的文学作品中，也已成为特殊的性与生殖含义的指代。后羿射日的故事就发生在扶桑树中，《山海经·大荒东经》和《海外东经》中都记载了有关日鸟居于扶桑树的传说。传说十个太阳居住在一个叫“汤谷”的高三百里的大树上，十个太阳轮流“值班”，“一日方至，一日方出”，十个太阳由鸟驮背着，与鸟合为一体。《淮南子·精神训》中有“三足乌”（乌即指鸟）的记载，南阳很多画像石刻也有这一形象。太阳和鸟在远古时期都是人们崇拜的对象，中国和世界许多民族都把太阳和鸟视为男性的象征，鸟是“日精”，是太阳之神的象征。

这个日精正好以扶桑树为栖居之处。这就在扶桑树与日鸟之间产生了联系。太阳是生命的象征，是万物催发生长的力量之源，世界上许多民族都有过太阳崇拜的神话，最显著的是印第安民族。我们不妨认为太阳崇拜与树崇拜是同理相生的。这一点也可以由印第安人崇拜森林之神的习俗得到佐证。在造型艺术中，太阳与树两者合一，表现为一株茂盛的太阳树，说明它同月宫中的桂树一样，是长生不死的生命树。





月饼模子 上刻月宫玉兔和桂树 中国山西平遥

中国民间艺术是原始文化和艺术的延伸，生命树的传说和信仰至今仍然表现在现存的民间艺术中。桃木在传说时代就是长生的象征。西王母蟠桃园的仙桃是长生不死之果，桃木是传说中能驱鬼御凶的神木。相传黄帝时代，就已有“立大桃人，门户画神荼，郁垒与虎，悬苇索，以御凶魅”。<sup>①</sup> 汉代也在除夕饰桃人以卫凶，迎接春节。宗懔的《荆楚岁时记》描述了当时在门上画鸡，插桃符于门两旁以祛百鬼的风俗。更有价值的是，该书描述了大桃树与金鸡御鬼之习俗：“桃都山有大桃树，盘屈三千里，上有金鸡、日照则鸣，下有二神，一名郁，一名垒，并执苇索以伺不祥之鬼，得则杀之。”看来后世的桃符是由远古的桃树崇拜而来的。桃人则是桃树之神的代表，它具有无限的生命力，所以成为人们信奉的能驱鬼避凶的吉祥之物。另据赵国华先生考证，木瓜、木桃、木李等在远古时候，都曾女性的象征。“桃之夭夭”即言女子风采。至于鸡的出现，则是鸟的变体或曰代换，在这里鸡等于鸟，相当于扶桑树上的日鸟。晋代王嘉在《拾遗记》

<sup>①</sup> 见王充《论衡》所引山海经有关传说。



中对这种对等关系有过解释。他写道：“……有祗支之国献重明之鸟，一名重睛，双睛在目，状如鸡，鸣似凤……使妖灾群鬼不能为害。……周人或刻木或铸金为此鸟之状，置于门户之间，则魍魅丑类自然退伏。今人每岁元日或刻木铸金，或图画鸡于牖上，盖重睛之遗像也。”鸡天明报晓，被认为是告示黎明之鸟。它能唤醒大地，给人们带来光明。在民间信仰

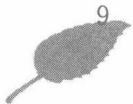


对虎抓髻娃娃生命树  
剪纸 中国甘肃镇原

中，鸡能驱赶夜鬼，鬼魅害怕鸡叫，鸡故而成为人们护宅守舍的御凶之神。日本的神社都有类似中国牌坊一类的装饰，叫做“鸟居”，即是鸟的栖身之地的意思，此处的鸟即是鸡。传说中神道的始祖天照大神从天中岩门出来时，高天原仍在夜中，太阳出来时，雄鸡齐唱，于是人们把鸡视为报晨的吉祥之鸟。“鸟居”就设在神社的入口。<sup>①</sup> 在今天的中国民间神像中，鸡仍作为镇宅之神贴于门板上，波兰民间剪纸中，两幅名“生命树”的作品其中一幅下面也对称有两只雄鸡。出现于树神祭祀中的鸡和其他民俗信仰中的鸡普遍存在于各国民间艺术中（后面将作探讨）。

鸡等于鸟，是树神的化身，也象征了生命力，与树神崇拜有着同样的意义。1969年河南济源出土了西汉晚期的一件陶质扶桑树，树顶站着一只大鸟、九叉树枝还有小鸟、猴、蝉、树等。这与传说中的十个太阳居于扶桑，其中一个居树顶，另九个在树枝的情形相吻合，说明了树神崇拜在民间文化中存在与传承的真实性。

<sup>①</sup> 参见《世界民俗大观》600页。北京大学出版社，1988年版。





传统民间艺术中与树神崇拜有关或由此演化而来的主题纹样还有鹿头花和抓髻娃娃、寿鸡童等剪纸作品，属于鹿科的神话动物麒麟也是由鹿和礼春习俗结合并发展而来的。

鹿头花是陕西、山西流行的一种节日礼花，陕北地区还有一种鹿与鸡组合的窗花，多用于新婚洞房的窗饰。实际上这种几经变化的所谓鹿头花也是以树的形象为蓝本的。它由鹿的头角和对鸟组成，有的鹿头花还装饰性地加上了金鱼、莲花、牡丹等富于象征意味的纹样。让我们先来看看鹿的象征意义。

树木随着季节的转换岁岁枯荣，春天是各种树木滋生复活的季节。世界各地拜树民族，都在春天举行各种仪式祭拜树神，以乞求树神保佑他们人畜兴旺。《金枝》一书对用巫术招引春天，在春季迎请树神即春神的活动有大量的描述，作者还提到了中国的句芒之神和“打春”，即以黄牛于立春日祭祀句芒神的习俗。句芒神是“春天和生命的象征”。鹿角状如树枝，而且春天孳生（茸），冬天脱落，如树木之春起秋落，这就给古代先民一种生生



鹿头花 春节图腾剪纸 中国山西新绛

不息的生命意象，在他们的思维中，鹿角的孳茸和脱落与树木的

