

XUE SHE YING
XIAO CONG SHU

摄影画面的 虚与实

上海人民
出版社
小学摄影学



SHANG HAI
REN MIN
CHUBAN SHE



上海人民
 美术出版社
 摄影小丛书

SHANG HAI REN MIN MEI SHU CHU BAN SHE
 XUE SHE YING XIAO CONG SHU

摄影画面 的虚与实

王复遵 著

摄影画面的虚与实

王复遵著

上海人民美术出版社出版发行

(上海长乐路 672 弄 33 号)

责任编辑：潘世聪 版式设计：曹鹤鸣

全国新华书店经销 上海市印刷十厂印刷

开本 787×1092 1/48 印张 1 附图 29 幅 字数 27,000

1992 年 6 月第 1 版 第 1 次印刷

印数：20,000

沪新登字 102 号

目 录

- 一、虚实现象与技术功能 4
 - 1. 焦点效应
 - 2. 光圈效应
 - 3. 速度效应
- 二、从技术效应到艺术语言 22
- 三、虚与实在摄影创作中 34

摄影作品，特别是优秀的艺术作品，在表现形式上，往往充满丰富的对比因素：线性对比，形式（或造型）对比，影调对比，色彩对比，明暗对比，浓淡对比，轻重对比，动静对比，等等，等等。

就是这些对比，构成了作品在形式上的艺术魅力，构成了作品的艺术表现力。如无这种对比，可以说摄影就不会成为艺术。

在众多的对比中，你可发现一种为其他艺术、包括与之十分相近的绘画艺术所无，而在摄影艺术中却是屡见不鲜的对比现象，这就是虚实对比。

在摄影作品中，常可见到那种具有巨大吸引力的画面，即在大片虚松之中衬出一小点极为清晰的景物，使观者的视线受到震撼。如：

光怪陆离，模糊之极，繁复纷披的绿叶丛中，一位娇艳羞怯，明媚照人的女郎（图1）。

烟雾迷蒙，暮色苍茫，隐隐约约的雪后寒村里，一个景色分明、气氛温馨的窗口。

车水马龙，熙熙攘攘，纷乱模糊的人群外，一个静坐沉思的清晰倩影。

蓬松得有些朦胧的雾鬟云鬓下，一双清澈的、充满感情的大眼睛。

由树丛、街道建筑、旁观的人群组成的模糊之极、纷乱之极、有如四面炸开的幻影中，一个迎面奔来、神情毕现的运动员（图2）。

挤满了激动、疯狂、混乱、模糊的观众，似在飞速闪去的看台下，那清晰，真切，



图 1

在急驰的骏马，及其矫健的骑者，等等（图 3）。

这是一种特别强烈的艺术表现力，为其他造型艺术所无。当你凝视这类画面时，会很快沉入一种有如神接身受的感觉之中。

这就是摄影艺术所独有的造型手段——虚实对比所产生的艺术效果。

当然，摄影的线性对比，形式（或造型）对比，明暗对比，色彩对比，浓淡对比，轻重对比，等等，也都是“摄影”的，而不是“绘



图 2

画”的，更不是其他造型艺术的。但是，一般说来，彼此是有些相近的，特别是与绘画，有时几乎相差无几。然而，这里所说的虚实对比，却是为摄影艺术所独具。具体而言就是指摄入画面的诸多实在的物体中，有些造成虚化，有些则保持清晰的效



图 3

果,从而产生特殊的艺术魅力,而不是指那种营构布局,匠心运营,虚写与实写,空白与着墨的对比。因为,只有借助于镜头的光学效应,才能产生此种虚与实的对比,并进而利用它为创作服务,所以是其他造型艺术所无法做到的一种造型手段。

因此,摄影中的虚实对比,既是技术效应,也是艺术手段,两者联结为一体。为了便于说明问题,下面就技术和艺术两个方面分章加以叙述介绍。

一、虚实现象与技术功能

这里的虚与实,是摄影的特定概念,特

定范畴。

对于摄影来说，“虚”不是空无而是模糊；“实”不是充实而是清晰。摄影艺术的虚实对比，就是画面中有模糊，有清晰，两峰并峙，双水分流，而又互相呼应，互为衬托，从而相映成趣，甚至互为表里，以致生发出新的意韵。其实，这种虚和实，只不过是摄影光学的一种性能表现。作为一种科学技术的效应，本质上原是与人的—切传统的艺术创作活动无缘的，因而不可能在其他艺术中有类似的现象。

然而，对摄影来说，却是它的主要技术性能之一，是一种纯技术的体现。

除题材选择，画面构图，以及后期的制作加工外，就摄影自身说，有三个基本要素：焦点，光圈，速度。从技术到技巧，全部直接的摄影活动，就是对这三要素的准确掌握，以及它们之间变化万端的组合选择。而这一切，不过就是追求两个效果：模糊和清晰，也就是虚和实，追求这二者的对比变化。

现将这三要素分述如下。

1. 焦点效应

我们常在照片中，电影画面中，看到一些这样的镜头：

前景影调沉重而模糊。在向纵深延伸中，模糊与沉重的意味渐渐淡了下去。到接近构图中心，即照片关键所在处，主题形象以高度清晰的情态突然出现，光彩照人。而后再慢慢地，化入隐约的朦胧之中，直至天地相接的无极(图4)。

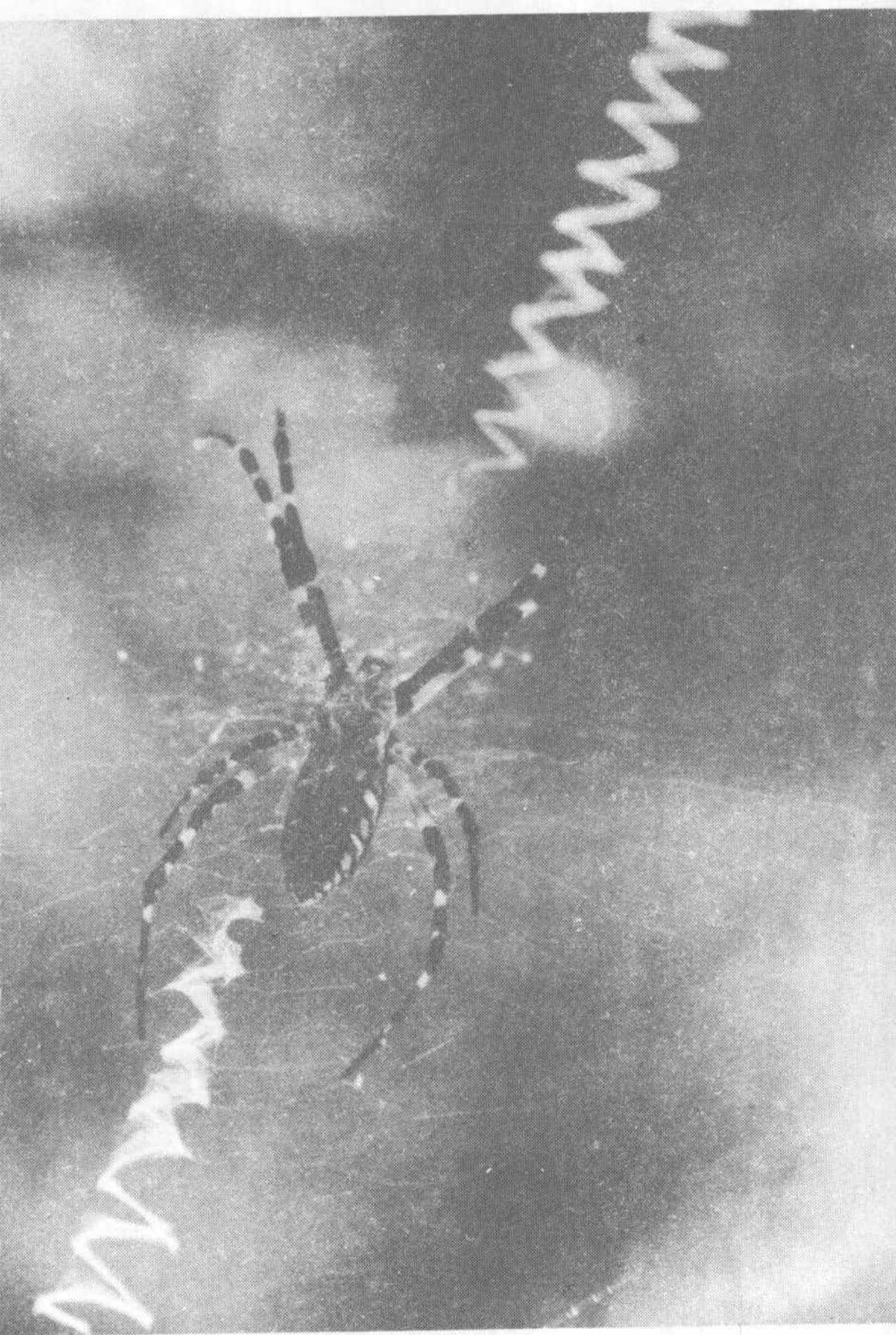


图 4

凝视着这些镜头,仔细品味,你会发现:模糊的近景,除了略作环境的交待外,多半不会从知觉上清晰地告诉你什么,而是用隐约可辨的大写意性的形式或造型

——是用这种形式或造型自身,而不是它所代表的某些人或某些物体,从感觉上,给你以强烈的撞击,又用从高到低,变化丰富的模糊层次,给你以丰富的感受。这强烈的形式感,这丰富的层次感,又都是自然地把你引向主题人物,并作为一种氛围,作为一种映照,陪衬主题,烘托主题。最后,你从被烘托、被渲染的主题中所获得的丰富而深邃的感受,又随着逐渐淡去的远景,进入一个朦胧而悠长的新境界(图5)。



图 5

这就是典型的焦点效应。

所谓焦点，在摄影实践中有两重含义。一是就拍摄对象来说，正像这一概念的一般意义一样，是指画面的关键所在，即构图中的主题所在，理所当然，应该是画面最清晰之处。

一是就相机来说。在拍摄中，怎样才能使构图中这一应该最清晰的地方真正最清晰？具体的作法就是：相机固定之后，调整镜头的前后位置来寻找。原来，在相机的光学结构中，距离拍摄对象越远，镜头就需靠相机内所装胶片越近，就是说镜头要向后缩；反之，镜头就需离胶片越远，要向前伸。前后调整，使画面主题达到最高清晰度的部位，就是摄影的严格意义上的焦点。准确地说，它是由镜头中心至相机内胶片的受光面之间的直线距离，即所谓焦点距离，简称焦距所决定的。

摄影的第一个关键步骤就是对焦点，就是寻找清晰点。

既称焦点，自然只是一点。从理论上讲，只有这一点是清楚的，一离开这一点，就开始模糊。距离越远，模糊的程度越高，以至达到只是一片阴影，根本分辨不出拍摄对象的形态轮廓、质地纹理。

所以，在寻找清晰的同时，也是在寻找模糊。实际上是寻找虚与实的对比。

由焦点效应形成的虚实对比，是摄影中最普遍，最广泛的对比现象。由于它可以从最高的清晰到最高的模糊，反差既强烈，层次又丰富，所以，在摄影的各类虚实对比中，它又是最鲜明，最突出，内涵也最

丰富。

不过,焦点是最清晰之点仅理论上如此,实际上,在它前后还有一个相对清晰的范围,这就是所谓的景深。从画面上看,景深范围内的清晰程度是没有什么区别的。但是,景深的大小却不固定,会随着条件的变化而变化。

决定景深大小的首要因素是画面焦点选择的远近。距离相机越远,景深越大,即



图 6

清晰的范围越大；距离相机越近，景深越小，清楚的范围越小。这就是为什么照片的前景易模糊而远景总是较清晰的原因。所以，用焦点效应所形成的虚实对比，虚的重点多放在前景上(图6)。

第二个因素是相机自身焦距的长短。由于视角的广狭不一，底片尺寸不一，相机自身焦距的长度是不一样的。焦距的长度与景深的大小，恰成反比。焦距越长，景深越小；焦距越短，景深越大。表现在镜头焦距上更为明显，镜头越长，则景深越小。所以，长焦距的望远镜头，虚实对比的效果十分鲜明(图7)；超短焦距的广角，则易呈现一派清晰。



图 7

现在，有这样几种现象摆在我们面前：以焦点为中心的景深范围内的景象，轮廓

分明,景物的质地、纹理,都十分清晰、突出,给人以强烈的质感,令人恍若置身于实在景物之侧,会唤起人们的触感。之后是从实到虚之间的缓慢过渡,从而缓解了拍摄对象轮廓线的过于分明或突出,及过分强烈的质地表现,于若有若无的朦胧中,取得一种不失清楚的柔和效果。再后是由淡到浓、给人以丰富的层次感的各色模糊,有如一个从最高到最低、包含了各个音高层次的乐音所组成的和弦。最后是由远焦点、近距离、长焦距诸因素综合构成的造型只是隐约可辨、具有浓厚的抽象意味的大写意性的高度模糊。

这就是焦点效应的全部追求。

2. 光圈效应

人们希望看到这样一张照片:主题为一女性肖像。处于淡淡的阴影中的脸部,及颈胸、手臂等裸露部分,作为感光的标准部位。由于是大光圈,所有细微的癍痣、皱折及粗糙感,都被一种柔和的朦胧隐去,所以显得那么细腻光润,隐隐约约地透露着一种青春的柔媚。那一头浓发,在逆光的透射下,蓬蓬松松,如云如雾。稍远些的景物,由于天光汇集又较少反差,呈现为一种高光性淡远的朦胧,给人以虚无缥缈之感。近景,由于沉于浓重的阴影中,所以呈现为一种弱光性质地不清的沉着、厚重,给人以抽象意味的雄浑感。

这就是光圈效应。在公园里或风景区,只要具备光线条件和前后景距离,均能拍到这样一张完整的照片。

所谓光圈，就是位于相机镜头中部那个可以随意收缩与放大，有如眼睛瞳孔样的东西。在相机中，它正起着瞳孔的作用，就是以其大小变化，决定容纳拍摄对象感光量的多少，来取得准确曝光，以清楚地再现对象。所以，摄影的第二个关键步骤就是对光圈。

光圈过大会怎样呢？那就是曝光过多，景物笼罩于一片高光之中，呈现为一种疏淡的模糊，隐隐约约，只现点形影，直至完全消失，成为一片雪白。光圈过小，则曝光过少，景物沉浸于一片阴影之中，呈现为一种深浓的模糊，朦朦胧胧，只辨点轮廓，直至完全消失，成为一片墨黑。

拍摄对象的自然光线大都十分复杂，强弱之间，往往相差甚大。光圈的选择，则只能以焦点所在处的主题景物为准。从而这主题就因曝光准确又是焦点所在，十分清晰；反光甚多的曝光过度部分，就笼罩于高光中，若隐若现，表现为一种高调的迷蒙，距焦点越远越明显；曝光不足部分则沉浸于阴暗中，朦朦胧胧，表现为一种低调模糊，离相机越近越浓重。

这是由于光线的强弱、曝光的多少所形成的虚实对比，一种与焦点效应韵味迥然不同的虚实对比。若能自觉地，根据条件与需要大胆地、出奇致胜地加以运用，会收到奇异的效果。所谓毫发之动，就会变化万端，运用之妙，存乎一心，关键就是光圈大小的准确选择。

光圈与景深也有密切关系，二者也成反比：光圈越大，景深越小，光圈越小，景深

越大。从画面表现上看,就是光圈越小越清晰,直至拍摄对象的质地纹理毫发毕现,甚至轮廓线有像刀刻般的凹凸感(图 8);光圈一大,就微现模糊,轮廓感、纹理感、就不再那么逼人。不过,光圈放大所带来的模糊,往往不甚显著又分布均匀,能于清晰度稍受影响中柔化质地,显现一种细腻的朦胧,这就是人们在拍摄女性特写时多用大光圈的缘故。当然,一旦它与焦点效应、焦距效应等因素配合时,就会在虚实变化上进入一个十分广阔的天地。

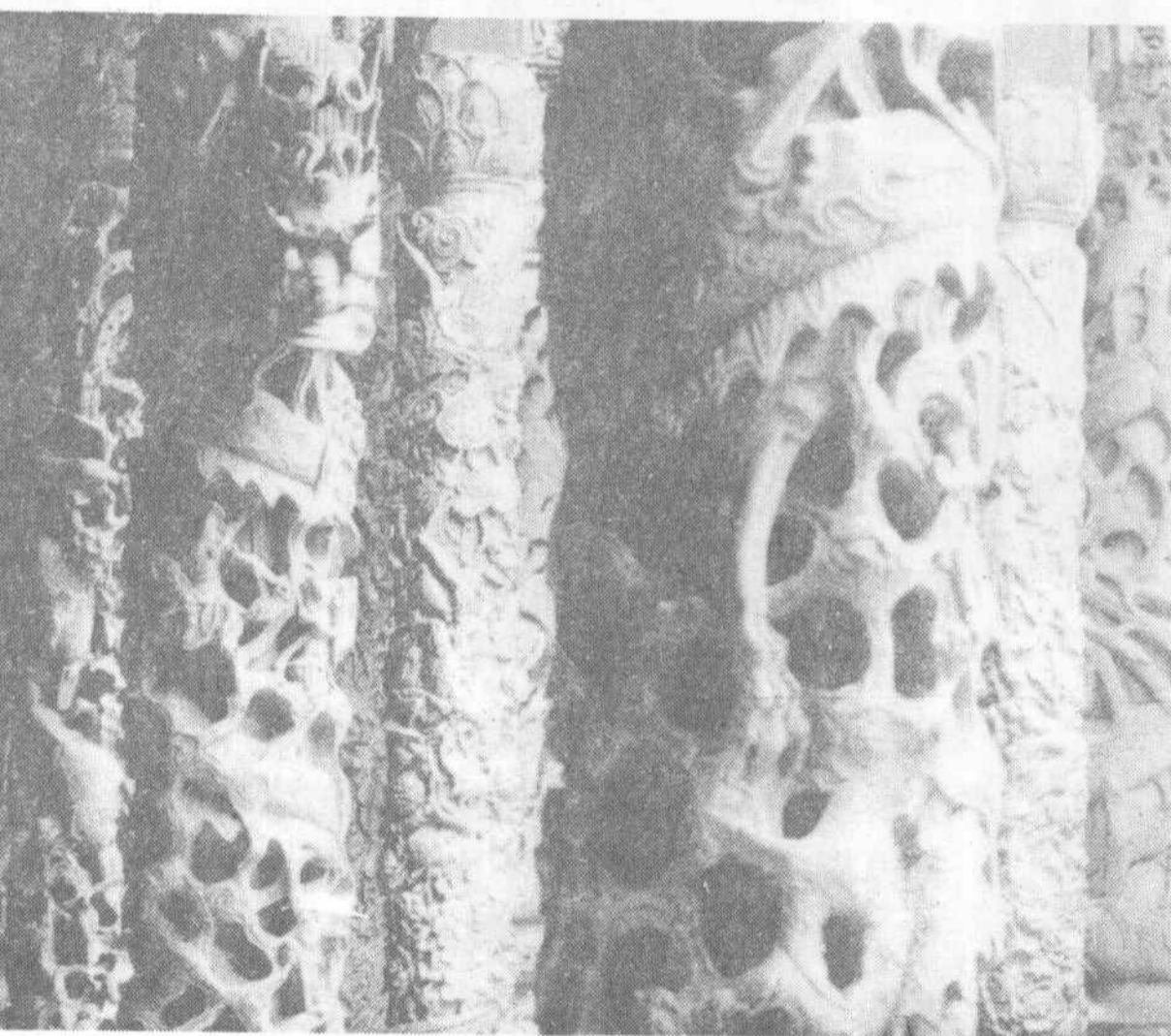


图 8

3. 速度效应

这是一幅元宵灯会上舞龙的照片,画