

掌握Photoshop图像合成技法，感受Photoshop为我们带来的视觉印象



印象家

Photoshop CS3

图层与图像合成专业技法

雷剑 盛秋 编著



附光盘

 人民邮电出版社
POSTS & TELECOM PRESS



印象

Photoshop CS3 图层与图像合成专业技法

雷剑 盛秋 编著

人民邮电出版社
北京

图书在版编目 (CIP) 数据

Photoshop CS3 印象 图层与图像合成专业技法 / 雷剑, 盛秋编著. —北京: 人民邮电出版社, 2008.6
ISBN 978-7-115-17985-2

I. P… II. ①雷…②盛… III. 图形软件, Photoshop CS3
IV. TP391.41

中国版本图书馆 CIP 数据核字 (2008) 第 055009 号

内 容 提 要

本书对图层这一Photoshop基本功能进行了深度的剖析, 为您揭密Photoshop中许多鲜为人知的技巧, 帮助您掌握图层的高级技法, 让您对Photoshop有一个更加全面的了解。

本书共分为6章, 第1章为初识图层, 第2章为快速管理图层, 第3章为非破坏性的填充和调整图层, 第4章为图层样式深入剖析, 第5章为图层混合模式, 第6章为强大的合成工具——蒙版。本书案例全部使用Photoshop CS3版本制作, 章节结构清晰, 案例实用精彩, 内容文字浅显易懂, 其中还穿插了作者多年使用图层的经验总结, 以帮助您更好地理解图层这一强大的功能。

本书适合Photoshop的初、中级读者, 以及有志于在平面设计领域有所发展、需要为今后的从业储备更多就业技能的读者阅读。

Photoshop CS3 印象 图层与图像合成专业技法

- ◆ 编 著 雷 剑 盛 秋
责任编辑 孟 飞
- ◆ 人民邮电出版社出版发行 北京市崇文区夕照寺街 14 号
邮编 100061 电子函件 315@ptpress.com.cn
网址 <http://www.ptpress.com.cn>
北京精彩雅恒印刷有限公司印刷
新华书店总店北京发行所经销
- ◆ 开本: 787×1092 1/16
印张: 25.75 彩插: 4
字数: 803 千字 2008 年 6 月第 1 版
印数: 1-4 000 册 2008 年 6 月北京第 1 次印刷

ISBN 978-7-115-17985-2/TP

定价: 79.00 元 (附光盘)

读者服务热线: (010) 67132692 印装质量热线: (010) 67129223

反盗版热线: (010) 67171154

众所周知, Photoshop是当前最为强大的图像处理软件之一, 其核心功能是图层、蒙版和通道, 而在这三个核心功能中, 图层又是最为基础的功能。在Photoshop中实现的一切效果都要基于图层, 所以将图层比喻为Photoshop这一大树的根基是一点都不为过的。本书旨在通过对图层——Photoshop基本功能的深度剖析, 为您揭密Photoshop中许多鲜为人知的技巧, 帮助您掌握图层的高级技法, 让您对Photoshop有一个更加全面的了解。相信您在读完本书后会发出这样的感慨: “Photoshop原来是这样的!”

本书章节结构清晰、案例实用精彩, 内容文字浅显易懂, 案例讲解与内容文字结合紧密, 具有很强的实用性和较高的技术含量, 其中还穿插了作者多年使用图层的经验总结, 以帮助您更好的理解图层这一强大的功能。本书案例全部使用Photoshop CS3版本制作, 以满足更多对新版本软件使用者的需求。本书共分为6章, 分别介绍如下。

第1章为初识图层, 这一章主要概述图层的基本使用方法, 包括新建、删除图层, 新建、删除图层组, 中性图层等, 让您对图层有一个基本的了解。

第2章为快速管理图层, 对图层的管理是否得当将直接影响对Photoshop CS3使用的速度和工作效率, 这一章中, 将全面讲解快速管理图层的若干方法。

第3章为非破坏性的填充和调整图层, 与其他图层相比, 调整图层是一类特殊的图层, 它可以承载调整命令的参数信息, 在不改变图像像素值的情况下, 最大程度的保证对图像调整的灵活性。

第4章为图层样式深入剖析, 图层样式是Photoshop CS3中针对图层使用的一个非常强大的功能, 使用图层样式可以非常容易地制作出投影、浮雕、发光等效果。

第5章为图层混合模式, 图层混合模式是Photoshop CS3提供的使两个图层或多个图层之间相互融合的手段, 它决定了当前图像中的像素如何与底层图像的像素混合。混合模式包含了许多个种类, 使用不同的混合模式能够得到不同的混合效果。

第6章为强大的合成工具——蒙版, 蒙版是学习Photoshop时较难理解的部分, 多用于创建图像之间的巧妙拼贴, 并获得特殊的合成效果。由于在进行图像特效制作中, 熟练掌握蒙版非常重要, 本章将详细介绍蒙版的类型以及与其相关的基本操作。

本书附赠1张DVD光盘, 光盘中收录了本书所有案例的素材文件和最终效果文件, 读者可以通过这些素材进行实际操作, 以便加深对本书的理解, 提高软件的应用能力。光盘中还包括一套《Photoshop CS3专家讲堂》的多媒体教学录像, 读者可以书盘结合, 轻松上手。

本书由盛秋、雷剑具体编写, 王琳琳、田彬、林晶也参与了本书大部分的编写工作, 在此表示感谢。此外, 参与本书编写工作的还有马小楠、王丽娟、钱磊、张亚非、盛保利、王利君、董浩、马增志、王利华、王群、单墨、孙建兵、王琳、孟扬、许伟、杨刚、冀海燕、赵国庆、王辉、孙宵、赵晨、施强、王巍、罗长根、许虎、于艳玲、马玉兰、宋有海、曲学伟等。

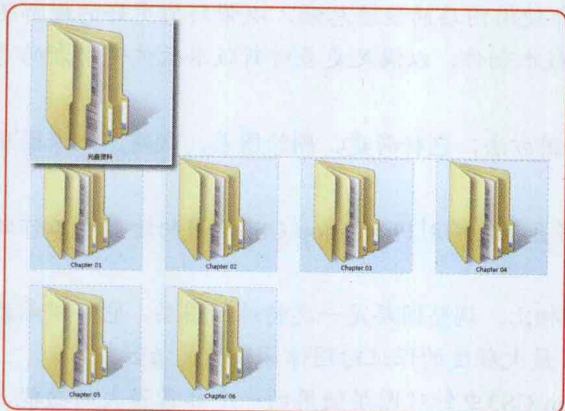
本书在编写过程中力求全面、深入地讲解软件功能, 但由于编者水平有限, 书中难免会有一些不足之处, 希望广大读者批评指正。同时也欢迎读者朋友与作者联系, E-mail: tobylei_ps@yahoo.com.cn。

本书配套光盘索引

配套光盘内容

本书配套的DVD光盘中包含了所有实例的素材文件和最终效果的分层文件。为了方便初学者的学习，光盘中另外包括了《Photoshop CS3专家讲堂》视频教学录像，该教学录像对Photoshop CS3进行了细致的讲解。

◆ “光盘资料”文件夹中提供每章节的实战练习和综合实例的素材文件。章节文件夹下囊括了本章所有实战练习和综合实例，包括最终效果的PSD分层文件及所需的素材源文件。



◆ 各实战练习和综合实例文件夹中均包含PSD格式的分层设计步骤及所需的素材源文件。



◆ “中国教程网_PSCS3专家讲堂”文件夹中包含《Photoshop CS3专家讲堂》视频教学录像，共106集，该教程由中国教程网的教育专家祁连山老师精心制作。右图所示的是教程的索引目录。

1 Photoshop简介	32 橡皮擦工具	63 外发光和内发光样式	94 位图滤镜
2 软件界面概述	33 模糊化和锐化工具	64 斜面和浮雕样式	95 颜色替换
3 学习前的软件优化	34 加深减淡和喷枪工具	65 光泽样式	96 可选颜色
4 位置变换像素和长宽调整	35 渐变基础使用方法	66 叠层样式	97 通道混合器
5 8位图层的图像	36 蒙版的五个模式	67 仿制图章工具	98 帧动画
6 图层蒙版技术	37 文字缩略图	68 羽化与选区蒙版	99 切片滤镜
7 图层蒙版技巧	38 选区编辑工具	69 填充层与“图层组”	100 可拼贴光
8 认识工具箱	39 路径基础知识	70 智能对象与智能滤镜	101 曝光度
9 认识选区	40 创建基本形状	71 颜色调整层	102 反相
10 利用选择工具组	41 形状图层路径填充像素	72 曝光与黑白阶	103 色调均化
11 不规则选择工具组	42 钢笔工具基础用法	73 颜色通道与Alpha通道	104 阈值
12 魔棒和快速选择工具	43 钢笔工具进阶“辅助用法”	74 曲线通道：几个重要知识点	105 色阶分离
13 路径与选区边缘	44 基础路径与变换操作	75 羽化通道：制作羽化	106 液化
14 选区边缘的运算	45 字符工具基础用法	76 曲线通道：合成曲线	
15 移动选区层与变换控件	46 字符图层设置	77 颜色模式：灰度与位图	
16 多图层对齐方法	47 段落图层设置	78 双色调模式	
17 多图层对齐分布	48 文字路径排版	79 索引颜色模式	
18 利用对齐对齐层切片	49 用主价层工作	80 颜色模式-多通道	
19 图层组	50 智能颜色取样器与标尺	81 颜色模式-Lab	
20 切片工具参数切片片	51 抓手与放大工具	82 色库与颜色命名	
21 编辑与切片切片	52 抓手与背景色	83 颜色模式-RGB	
22 导出网页文件	53 快速蒙版基础知识	84 颜色模式-CMYK	
23 点选修剪蒙版	54 快速蒙版版	85 初始解方面	
24 蒙版编辑工具	55 切片样式模式	86 外部调整	
25 修补工具	56 蒙版模式	87 自动颜色对比度和颜色	
26 红工具	57 图层的复制新建或删除	88 曲线通道	
27 图层工具组	58 快速选择蒙版智能滤镜	89 色彩平衡	
28 蒙版工具	59 图层锁定技巧	90 亮度对比度	
29 蒙版工具	60 图层组	91 黑白调整	
30 颜色替换工具	61 图层蒙版的使用方法	92 色相和饱和度	
31 历史与快照蒙版工具组	62 投影与内阴影样式	93 色色与灰度	



Photoshop CS3 专家讲堂

→ 双击运行程序



→ 互联网在线教学

→ 单击开始学习

→ 单击退出程序



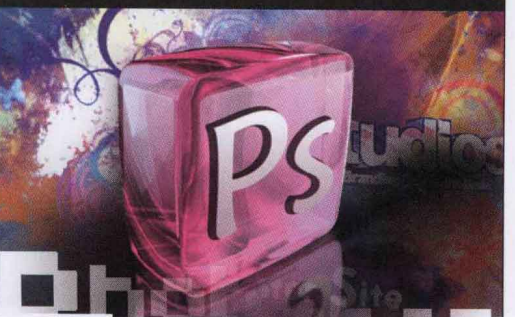
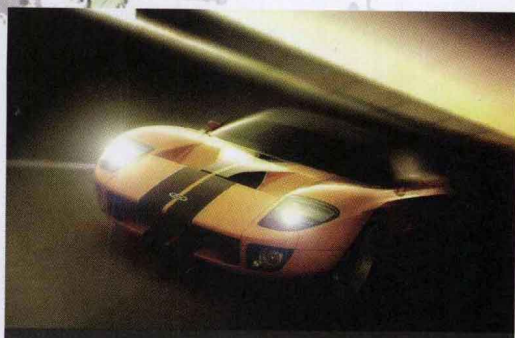
→ 教程播放界面

→ 教程选择列表

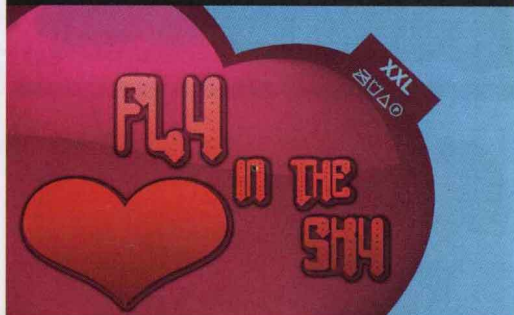
→ 播放控制条与控制按钮

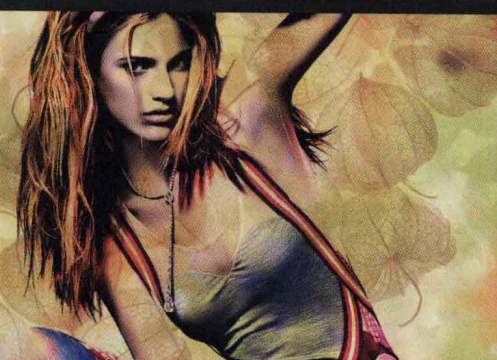
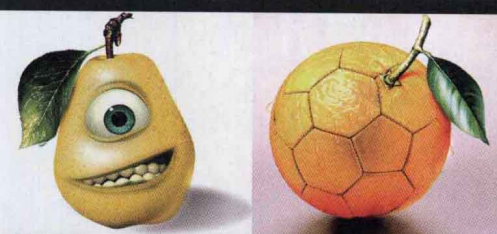
目录

Chapter 01 初识图层	1
1.1 图层的类型	2
1.2 图层的基本操作	4
1.2.1 新建图层	4
1.2.2 选择、移动和复制图层	4
1.2.3 调整图层不透明度/填充值	5
1.2.4 锁定、链接图层	6
1.2.5 图层组分类	7
1.2.6 对齐和分布图层	12
1.2.7 调整图层顺序	13
1.2.8 栅格化图层	14
1.2.9 合并图层	15
1.2.10 盖印图层	21
1.3 解读中性色图层	23
1.3.1 中性色图层的优势	23
1.3.2 创建中性色图层	25
1.3.3 编辑中性色图层	25
Effect 01 中性色图层应用——动感赛车	29
Chapter 02 快速管理图层	33
2.1 智能对象图层	34
2.1.1 执行非破坏性变换	34
2.1.2 自动更新	35
2.1.3 创建智能对象	37
2.1.4 替换智能对象内容	38
2.1.5 导出智能对象内容	38
2.2 使用颜色区分管理图层	38
2.3 图层组管理图层	39
2.3.1 如何建立图层组	39
2.3.2 图层组的应用技巧	40
2.3.3 图层组的混合模式	40
2.3.4 为图层组添加蒙版	42
2.3.5 使用调整图层调整整个图层组	42
Effect 01 人物畅想视觉合成	43
2.4 “图层复合”面板管理图层	48
2.4.1 “图层复合”面板的基本操作	48
2.4.2 导出图层复合	50



Effect 01 车贴展示案例	52
2.5 合并图层	57
2.5.1 合并后的图层如何命名	57
2.5.2 新图层的混合模式	59
2.5.3 不透明度对图层合并的影响	60
2.5.4 有图层样式的图层如何合并	61
2.5.5 有图层蒙版的图层如何合并	63
Chapter 03 非破坏性的填充和调整图层	65
3.1 调整图层的优势	66
3.2 调整图层解析	68
3.2.1 渐变	68
3.2.2 色彩平衡	69
3.2.3 色相/饱和度	71
Effect 01 为黑白图像着色	73
3.2.4 可选颜色	75
3.2.5 色阶	77
3.2.6 曲线	80
3.2.7 通道混合器	82
3.2.8 阈值	84
Effect 02 应用调整图层制作合成效果	86
3.3 如何分析直方图	91
3.3.1 直方图中反馈的信息	91
3.3.2 快速调整图像的亮度	93
3.3.3 快速调整图像的对比度	95
Effect 03 阈值模式下调整图像对比度	96
3.3.4 设置白场、灰场和黑场	98
3.3.5 预览直方图更新效果	99
3.4 深入分析曲线	100
3.4.1 曲线对话框	100
3.4.2 快速调整图像亮度/对比度	103
3.4.3 调整偏色图像	106
Effect 01 曲线调整图像效果	108
3.5 填充/调整图层使用技巧	112
3.5.1 使用选区限定调整范围	112
Effect 01 选区限定图层的调整范围	113
3.5.2 使用蒙版限定调整范围	116
Effect 02 用剪贴蒙版限制调整图层	117





3.5.3	使用图层组限定调整范围	121
3.5.4	使用不透明度限制调整强度	122
3.5.5	使用混合滑块限制调整强度	123
3.5.6	修改调整图层的参数和类型	125
3.5.7	修改调整图层的蒙版	125
Effect 01	修改调整图层的蒙版	127
3.5.8	在调整图层上使用图层样式	133
3.5.9	合并调整图层	135
3.5.10	活用调整图层创建选区	137

Chapter 04 图层样式深入剖析 139

4.1	图层样式面板详解	140
4.2	深入理解高级混合	152
4.2.1	灵活应用填充/不透明度	152
4.2.2	限制图层或图层组混合通道	154
4.2.3	深入理解“挖空”	154
4.2.4	使用“挖空”创建混合	155
4.2.5	理解分组混合	158
4.2.6	运用“混合颜色带”合成	161
Effect 01	夕阳之光	162
4.3	全局光对图层样式的影响	167
Effect 02	破碎的透明玻璃	169
4.4	等高线对图层样式的影响	173
Effect 03	立体金属效果	174
4.5	缩放图层样式	177
4.6	将样式创建为图层	178
Effect 01	畅游迷你空间	180
4.7	图层样式使用技巧	184

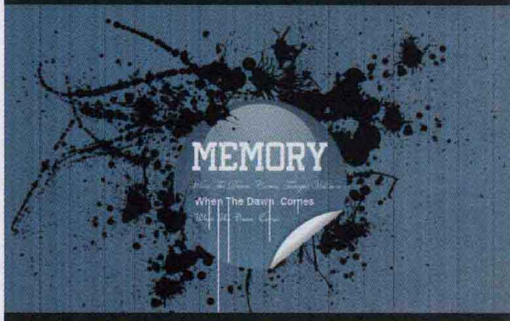
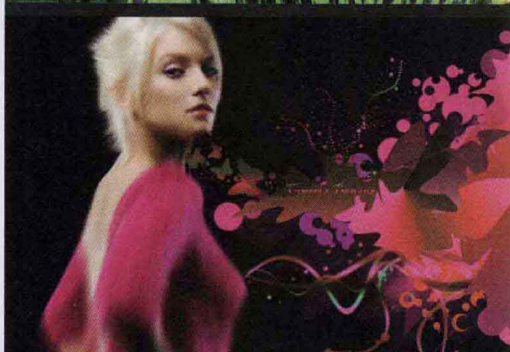
Chapter 05 图层混合模式 189

5.1	什么是混合模式	190
5.2	解析图层混合模式	190
5.2.1	组合模式	191
Effect 01	“正常”模式制作游戏海报	191
Effect 02	“溶解”模式制作飞散效果	196

5.2.2 加深混合模式	198
Effect 03 “变暗”模式替换泛白天空	198
Effect 04 “正片叠底”修复曝光过度	200
Effect 05 “正片叠底”制作卡通梨	202
Effect 06 “颜色加深”清晰图像	206
Effect 07 “颜色加深”模式制作古卷	209
Effect 08 “线性加深”模式制作特效	213
Effect 09 “深色”模式制作足球橙	215
5.2.3 减淡混合模式	217
Effect 10 “变亮”模式制作合成效果	218
Effect 11 “滤色”模式制作剪影效果	222
Effect 12 “颜色减淡”模式制作梦幻效果	223
Effect 13 “线性减淡”制作彩色素描	228
Effect 14 “浅色”模式制作曝光效果	230
5.2.4 对比混合模式	231
Effect 15 “叠加”模式处理灰暗照片	232
Effect 16 “叠加”模式制作剪贴画	234
Effect 17 “柔光”模式制作柔和效果	237
Effect 18 “强光”制作迷幻森林效果	241
Effect 19 “亮光”模式制作招贴	247
Effect 20 “线性光”模式制作矢量图	252
Effect 21 “点光”模式制作石刻效果	256
Effect 22 “实色混合”制作墙体创意	261
5.2.5 比较混合模式	264
Effect 23 “差值”模式制作视觉海报	265
5.2.6 色彩混合模式	272
Effect 24 “色相”模式制作手绘效果	273
Effect 25 “饱和度”制作绚彩效果	277
5.3 如何认识混合模式的规律	293
5.4 如何正确使用混合模式	296

Chapter 06 强大的合成工具——蒙版 ... 299

6.1 初识蒙版	300
6.1.1 蒙版的类型与特点	300





6.1.2	如何建立蒙版	302
6.1.3	如何编辑蒙版	304
Effect 01	鸡蛋宝宝案例解析	305
Effect 02	铁皮塔楼案例解析	307
Effect 03	水族大厦案例解析	310
6.2	图层蒙版	312
6.2.1	图层蒙版的编辑技巧	312
6.2.2	灰度层次对蒙版效果的影响	316
6.2.3	从选区和通道中创建蒙版的技巧	316
6.2.4	使用工具箱中的工具编辑蒙版	318
Effect 01	海市蜃楼	318
6.2.5	使用滤镜编辑蒙版	320
6.2.6	通过粘贴图像创建图层蒙版	321
6.2.7	图层蒙版的链接特性	322
6.2.8	收缩与扩展蒙版	323
6.2.9	去除蒙版上瑕疵	325
Effect 02	天空宝宝案例解析	326
6.3	矢量蒙版	335
6.3.1	矢量蒙版的编辑特点	335
6.3.2	如何将矢量蒙版转换为图层蒙版	339
Effect 01	莲花灯解析	339
6.3.3	矢量蒙版的应用技巧	343
6.3.4	在矢量蒙版中添加路径和形状	345
Effect 02	唱片封面案例解析	345
6.3.5	在矢量蒙版中添加图层蒙版	350
Effect 03	现代招贴案例解析	350
6.4	剪贴蒙版	358
6.4.1	图像型剪贴蒙版	359
Effect 01	时尚桌面案例解析	359
6.4.2	文字型剪贴蒙版	366
6.4.3	调整图层型剪贴蒙版	367
Effect 02	Revel主题招贴设计案例解析	367
6.4.4	渐变型剪贴蒙版	386
6.4.5	矢量蒙版型剪贴蒙版	387
Effect 03	用户界面设计案例解析	387
6.4.6	剪贴蒙版的应用技巧	393
6.4.7	剪贴蒙版的混合模式设置	396
6.4.8	剪贴蒙版的不透明度设置	397



Photoshop CS3 图层与图像合成专业技法

Chapter 01 初识图层

图层是Photoshop CS3组成图像的基础，所有图像都要基于图层建立。这一章将概述图层的基本使用方法，包括新建、删除图层，新建、删除图层组，中性图层等，让您对图层有一个基本的了解。

1.1 图层的类型

“图层”是 Photoshop 的核心功能之一，在 Photoshop CS3 中所进行的任何操作都是基于图层进行的。可以将图层想象为一张张堆叠在一起的醋酸纸，每个图层都保存着不同的图像，透过图层的透明区域可以看到下面图层的图像。另外还可以对不同图层上的图像进行编辑而不会破坏其他图层上的图像。如图 1-1-1 所示为图层效果的立体分解图，每个图层对应应在“图层”面板上，如图 1-1-2 所示。当修改图层属性后，能够得到丰富的图像效果，如图 1-1-3 所示。



图 1-1-1



图 1-1-2



图 1-1-3

Photoshop CS3 中包含多种类型的图层，每种类型的图层都有不同的功能和用途，适合创建不同的效果，这些在“图层”面板中的显示状态也各不相同，下面将逐一介绍各种类型的图层。

● 当前图层

当前选择的工作图层。在“图层”面板上，被选择的图层呈深灰色，以此来区别于其他未选择的图层。如图 1-1-4 中 A 所示为当前图层在“图层”面板中的状态。



图 1-1-4

● 链接图层

在“图层”面板上，被链接的图层会显示链接图层图标。如图 1-1-4 中 B 所示为链接图层在“图层”面板中的状态。

● 剪贴蒙版

基底图层的透明像素会蒙盖其上方的图层内容，剪贴蒙版常用于图像合成，在操作和编辑上都十分灵活。如图 1-1-4 所示中 C 为剪贴蒙版在“图层”面板中的状态。

● 智能对象图层

包含有嵌入的智能对象图层。如图 1-1-4 中 D 指示为智能对象图层在“图层”面板中的状态。

● 调整图层

调整图层可以调整图像的色彩，但不能永久更改图像像素值，调整图层可以随时修改或删除，删除后即可将图像恢复为原来的状态。如图 1-1-5 中 A 所示为调整图层在“图层”面板中的状态。

● 填充图层

通过填充“纯色”、“渐变”和“图案”来创建特殊效果的图层。如图 1-1-5 中 B 所示为调整图层在“图层”面板中的状态。



图 1-1-5

● 图层蒙版图层

添加图层蒙版的图层，通过对图层蒙版的编辑可控制图层中图像的显示范围和显示方式，是进行图像合成的重要方法。如图 1-1-5 中 C 所示为含有图层蒙版德图层在“图层”面板中的状态。

● 矢量蒙版图层

带有矢量形状的蒙版图层，由于矢量形状不受分辨率的限制，因此在进行缩放时可保持图像边缘光滑无锯齿，而且修改也很容易，常用来创建图形、标志和 LOGO 等。如图 1-1-5 中 D 所示为含有矢量蒙版德图层在“图层”面板中的状态。

● 图层样式

添加了图层样式的图层。Photoshop CS3 提供了大量的样式可快速创建特效，我们也可以对样式进行修改，并将修改后的效果保存为自定义的样式，以便以后使用，图层样式删除后不会对图像产生影响。此外，图层样式还经常被应用在制作桌面背景和网络播放器等方面，如图 1-1-6、图 1-1-7 所示。含有图层样式的图层在“图层”面板中的状态如图 1-1-8 所示。



图 1-1-6



图 1-1-7

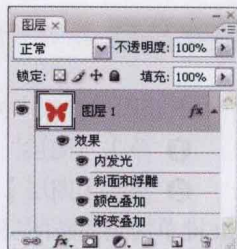



图 1-1-8

● 图层组

当“图层”面板中的图层数量较多时，可通过图层组来组织和管理图层，以便于查找和编辑图层。如图 1-1-9 中 A 所示为图层组在“图层”面板中的状态。

● 变形文字图层

执行了变形操作的文字图层。Photoshop CS3 提供了很多文字变形效果，如“扇形”、“波浪”、“贝壳”等。变形文字图层保持了文字的可编辑性，使用文字工具选择文字，或双击文字图层即可修改文字内容。在“图层”面板中，变形文字图层缩览图上有一个  的标志。如图 1-1-9 中 B 指示为变形文字图层在“图层”面板中的状态。

● 文字图层

使用文字工具输入文字时，即可创建文字图层。文字图层在栅格化之前可随时进行编辑。如图 1-1-9 中 C 所示为文字图层在“图层”面板中的状态。

● 背景图层

“图层”面板最下方的图层即为背景图层。背景图层不能进行移动、修改混合模式、设置透明度和添加蒙版等操作，但是，可以双击背景图层将它转换为基本图层。在创建包含透明内容的新图像时，图像没有背景图层，一幅图像中可以没有背景图层，但最多只能有一个背景图层。如图 1-1-9 中 D 所示为背景图层在“图层”面板中的状态。

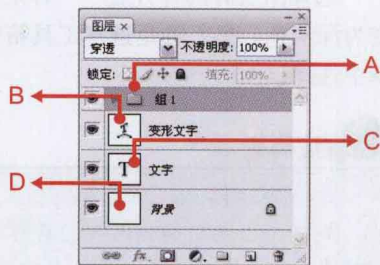


图 1-1-9

1.2 图层的基本操作

在 Photoshop CS3 中, 编辑操作图像都是以图层为基础进行的, 通过对图层添加图层样式、设置混合模式等可以制作出丰富多彩的图像效果, 如图 1-2-1、图 1-2-2 所示。下面将介绍图层的基本操作。




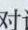
图1-2-1




图1-2-2

1.2.1 新建图层

新建图层有很多方法, 下面将逐一进行介绍。

- ① 单击“图层”面板上的创建新图层按钮 , 即可创建新的图层。
- ② 执行【图层】/【新建】/【图层】命令 (Ctrl+Shift+N), 在弹出的“新建图层”对话框中设置参数 (按 Alt 键单击创建新图层按钮 , 同样可以弹出此对话框), 设置完毕后单击“确定”按钮, 可创建一个新图层。
- ③ 在文件中复制并粘贴图像时可创建一个新图层。
- ④ 在不同的文档之间复制图像时可新建图层。


技巧提示+

按 Ctrl 键单击“图层”面板中创建新图层按钮 , 可在当前图层的下方新建一个图层, 但是背景图层的下方不能创建新图层。

在 Photoshop CS3 中, 新建图层、图层组、图层样式的数目受计算机内存的限制, 也就是说图层的数量越多, 所占用的内存就越多。要灵活运用 Photoshop 对图层进行分层管理的方式, 方法之一是在每次绘制时创建一个新图层, 并在新的图层上进行操作, 这样操作的好处是可以保证对以后图像的编辑操作具有更大的灵活性。

1.2.2 选择、移动和复制图层


选择图层

选择图层有两种方法。一种是在“图层”面板上单击该图层的名称, 使该图层在“图层”面板上的底色变为深灰色。另一种是选择工具箱中的移动工具 , 在图像中右键单击该图层所在的位置, 在弹出的下拉菜单中选择该图层。

技巧提示+

如果要选择连续的多个图层, 在选择一个图层后, 按 Shift 键在“图层”面板中单击另一个图层的图层名称, 则两个图层之间的所有图层都会被选中。如果要选择不连续的多个图层, 在选择一个图层后, 按 Ctrl 键在“图层”面板中单击另一个图层的图层名称即可。通过同时选择多个图层, 可一次性对这些被选中的多个图层进行复制、删除、变换等操作。

移动图层

选择工具箱中的移动工具, 在图像上拖动鼠标, 可以将当前图层移动到图像中任何位置(背景图层除外)。如果当前图层中包含选区, 则可移动选区内的图像。在该工具的选项栏中可设置其属性, 如图 1-2-3 所示。

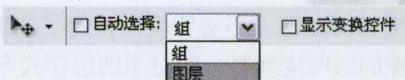




图 1-2-3

自动选择图层: 勾选此选项后, 单击图像即可选择光标下所有包含像素的图层中最上方的图层, 该项功能对于选择具有清晰边界的图像较为灵活, 但在选择设置了羽化的半透明图像时却很难发挥作用, 往往会因选错图像而造成意外移动。

自动选择组: 勾选该选项后, 单击图像可选择选中的图层所在的图层组。

显示变换控件: 勾选此选项后, 可在选中图层的图像周围的定界框上显示手柄, 该项功能对于观察具有羽化效果或半透明图像的范围较为有用。显示变换控件后可以直接拖动手柄缩放图像; 也可以在定界框上单击, 从而显示变换定界框, 然后在工具选项栏中设置图像的移动、旋转和缩放的精确参数。

复制图层

复制图层是在图像内或在图像之间复制内容的一种便捷方法。将需要复制的图层拖曳至“图层”面板创建新图层按钮上, 即可复制该图层。使用移动工具拖动选区内的图像至其他图像文件中可以复制选区的内容, 在不同的文档中拖动图层也可复制图层。如果同时选择了多个图层, 可一次性复制多个图层。

技巧提示+

将图层复制到其他文件中时, 如果两个文件的打印尺寸和图像分辨率不同, 则图像在两个文件间的视觉大小会有变化, 例如, 在相同打印尺寸的情况下, 源文件的分辨率小于目标文件的分辨率, 则图像复制到目标文件后, 会显得比原来小。

1.2.3 调整图层不透明度/填充值

图层不透明度

图层最基本的特性是透明, 即透过上面图层的透明部分, 可以看到其下方的图层中的图像, 上一图层中不透明的像素将完全覆盖住下一图层中的图像, 因此为上一图层设置不同的透明度, 就能够得到不同的遮盖效果。更改图层不透明度只需在“图层”面板上设置不透明度数值即可。如图 1-2-4 所示为一张素材图片, 新建“图层 1”并填充蓝色, 如图 1-2-5 所示, 此时“人物”图像完全被遮盖。将“图层 1”的不透明度设置为 30% 时的图像效果如图 1-2-6 所示, 将“图层 1”的不透明度设置为 50% 时的图像效果如图 1-2-7 所示, 此时人物图像透过“图层 1”的透明部分逐渐显现出来。



图 1-2-4



图 1-2-5

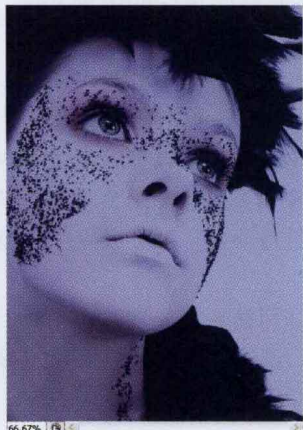


图 1-2-6

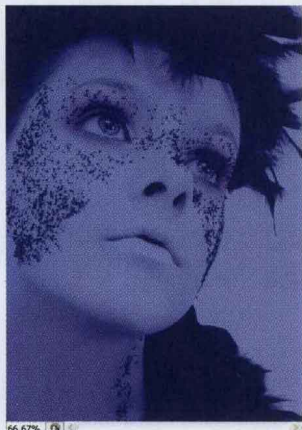


图 1-2-7

● 图层填充值

图层的“不透明度”控制了当前图层中整体图像的透明度属性，而“填充值”则仅用于控制图像中图像的透明度属性，而对于图层样式产生的效果不起作用。如图 1-2-8 所示为原图像，图 1-2-9 所示为“图层”面板状态，“图层 1”含有大量图层样式。将“图层 1”的不透明度设置为 50%，得到的图像效果如图 1-2-10 所示，将“图层 1”的填充值设置为 50%，得到的图像效果如图 1-2-11 所示。

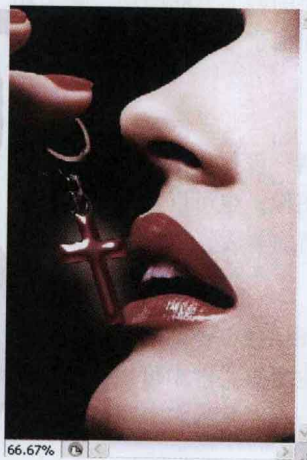


图 1-2-8



图 1-2-9

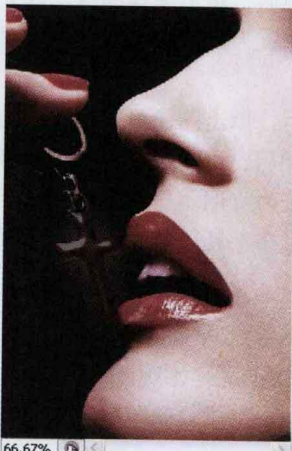


图 1-2-10

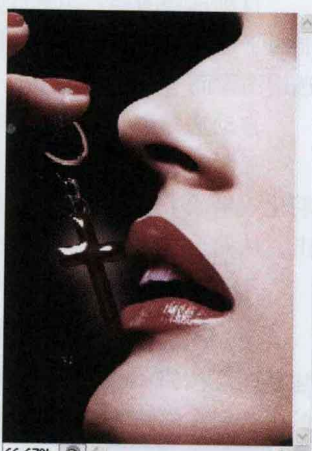


图 1-2-11

从图中可以发现，更改图层不透明度改变了包括图层样式在内的所有图像的透明属性，而更改填充值则仅改变了图像本身的透明属性。

1.2.4 锁定、链接图层

● 锁定图层

锁定图层可以保护图层的透明区域、图像的像素、位置等不会因编辑操作而被修改，根据实际需要可以锁定图层的不同属性，锁定图层的选项位于“图层”面板中，如图 1-2-12 所示。

锁定透明像素：单击该按钮后，可将编辑范围限制在图层的不透明部分。锁定透明像素按钮在“图层”面板中的位置如图 1-2-12 中 A 所示。

如图 1-2-13 所示为含有绘制好的路径的图像文件，如图 1-2-14 所示为“图层”面板状态。

“图层 1”人物头像边缘为透明像素，如图 1-2-15 所示为单击锁定透明像素按钮时使用画笔描边路径后得到的图像效果，如图 1-2-16 所示为未单击锁定透明像素按钮时使用画笔描边路径后得到的图像效果。

从图中可以发现，锁定透明像素后可以将编辑图像的范围限制在图层的不透明部分。

锁定图像像素：单击该按钮，可防止使用绘画工具修改图层的像素，启用该项功能后，只能对图层进行移动和变换操作，而不能对其进行绘画、擦除或应用滤镜。锁定图像像素按钮在“图层”面板中的位置如图 1-2-12 中 B 所示。

锁定位置：单击该按钮后，可防止图层被移动，对于设置了精确位置的图像，将其锁定后就不必担心被意外移动了。锁定位置按钮在“图层”面板中的位置如图 1-2-12 中 C 所示。

锁定全部：单击该按钮后，可锁定以上的全部选项。锁定全部按钮在“图层”面板中的位置如图 1-2-12 中 D 所示。



图 1-2-12