

铁山镇的西南方向有个老铁山。
 的“老铁山角”
 指的是老铁山突出的那
 论地理位置它是处于辽东
 的尖端，延伸于
 和渤海之中，形成黄海和渤海的
 分界，黄海和渤海潮
 两边涌来，在此形成一条交
 清晰可见的黄
 流截然分明，东部的黄海水
 色的，而西部的渤海水
 得浑黄，略显微黄色，这是因为
 海底地沟所
 的自然现象。一首七言诗
 生动地描写出这里的景象，“
 山头入海深，黄
 海自然分，西去急流如云涌，南
 望应风生

大连

文化之旅

Dalian Culture Travel



交汇处出现几米深的急流漩涡，
 呼呼巨响，涛声惊
 急涌的潮水，会使人想起
 一民间话：
 风有浪三尺，有风浪涌三
 浪过铁山角，非把
 我。”尽管此地风浪险
 激浪勇士张健，仍在这里成功地
 游海，创造了又一个东
 话。当地政府在此
 标志，纪念此次壮
 开辟了
 景点，慕名而来的
 天天

白玉山的北端，是海军兵器馆，兵器馆分露天展出和室内陈列两部分，展出了海军部分武器

装备和各种展品800多种，1000余件。露天展出的有我国自己建造的鱼雷快艇、

陆战坦克、红旗地空导弹、海军岸舰导弹、海军直升机、战斗机、对海雷达，以及

岸炮、舰炮和高炮等大批展品。同时还有两尊刻有

字迹的道光二十年间清代古炮。室内共设9个展厅：有水兵

器陈列室，展出各种水雷、深水炸弹和扫雷装置；有舰艇导弹室和潜望镜室；有激光

枪射击室及轻武器、鱼雷、各种弹药和地雷系列展览室。

还有世界名枪和

国海军自北洋水师以来各时期的军服陈列室。在馆内展厅中，还有令人难以忘怀

的珍贵展品。毛泽东主席1959年10月视察海军，乘坐“南昌舰”

时办公用的桌椅和舰钟等。1994年7月，

这个兵器馆被列为大连市首批爱国主义教育基地。

这里是孩子们十分喜欢的地方，登上舰艇甲板看看，坐上驾驶舱体

会体会，非常惬意，同时也能够了解我国海军发展的历史。

大连文化之旅

马玉全 编著

大连出版社

© 马玉全 2007

图书在版编目(CIP)数据

大连文化之旅 / 马玉全编著. —大连:大连出版社,2007.11
ISBN 978-7-80684-451-9

I. 大… II. 马… III. 旅游指南—大连市 IV. K928.931.3

中国版本图书馆 CIP 数据核字(2007)第 166025 号

责任编辑:宋 军
封面设计:林 洋
责任校对:王恒田
摄 影:马玉全

出版发行者:大连出版社

地址:大连市西岗区长白街 10 号

邮编:116011

电话:0411-83620442 0411-83620941

传真:0411-83610391

<http://www.dl-press.com>

E-mail:cbs@dl.gov.cn

印 刷 者:大连天正华延彩色印刷有限公司

经 销 者:各地新华书店

幅 面 尺 寸:170 mm × 230 mm

印 张:12.25

字 数:210 千字

出 版 时 间:2007 年 11 月第 1 版

印 刷 时 间:2007 年 11 月第 1 次印刷

印 数:1 ~ 3000 册

书 号:ISBN 978-7-80684-451-9

定 价:21.00 元

如有印装质量问题,请与我社营销部联系
购书热线电话:0411-83621147/83620941
版权所有·侵权必究

前 言

旅游是富有吸引力的，而具有文化底蕴和氛围的旅游更有着特殊的魅力和生命力。

作者爱旅游，更爱具有文化色彩的旅游，他对历史文化有着强烈的感情，因为这是我们民族的瑰宝，是我们的骄傲。这里的作品，一部分是笔者三年多记者生活的实践记录，另一部分是作者连续奋战4个月调研、采写成的，这期间可以说是作者经历了千辛万苦，但是收获是很大的，深感大连地区历史之悠久、文化旅游资源之丰富。历史文化，对于后来人说是陌生的，甚至充满了神秘感，存在着巨大的诱惑力。

写这本书的目的就是力求向人们展示一下大连现存的珍贵历史文化旅游资源，更好地让它们为我们的生活服务，发挥历史文化的特殊作用。

辽东半岛的大连市，城乡各地值得一游的文化景点不少，且很多都极具珍贵的历史文化价值。尤其是近年大连市对甘井子区营城子镇大批汉代墓葬的考古挖掘，进一步证明了这一地区的经济文化在两千多年前已经很繁荣。

考古发现，自我国新石器时期以来，各个历史时期遗存均能在大连发现，这说明，早在远古时期，中华的先祖们已经在这里休养生息，他们的遗迹是一种财富资源，是先人留给后人的宝贵遗产，对内有巨大的凝聚作用，对外则有吸引力、召唤力，最先是文化交流继而迈向经济合作的事例不胜枚举。西班牙的大作家塞万提斯这样说过：“历史孕育了真理。它能和时间抗衡，把遗闻旧事保存下来；它是往古的迹象，当代的鉴戒。”所以，挖掘、挽救、整理尚存的有深厚文化背景的景点，这对于旅游业和经济的发展，意义非比寻常。有相当一部分游客，尤其喜欢能在风光旅游中，发现和欣赏到历史人文景观，而且把这看作是难得的思想文化熏陶，或者受到爱国主义的历史教育。大连市旅游局负责

人，对利用文化进行旅游促销有很深的体会，他们认为文化旅游的含金量很大，它不仅使旅游增值，也能起到为经济增长服务的作用。古城复州在发展经济建设的进程中，不仅将永丰塔、永丰寺等古建筑物保存、修缮完好，而且在小城镇建设中强调了古色古香，更多地显示深厚的文化底蕴。有的旅行社尝试着开辟文化旅游方面的线路，在旅游参观中使游客的心灵潜移默化地受到震撼、启迪。遗憾的是，县区存在的一批很有价值的历史文化遗存，还没有更多地走进我们的现实生活，没有成为现代人进行旅游、接受历史文化和爱国主义教育的好地方。前不久，大连市成立了重点古建筑保护领导小组，陆续列出历史建筑保护名单，其目的就在于保护历史传统文化的风貌，促进大连市的文化和经济建设。一位对这方面较有研究的人士说，老祖宗留下的东西，作为历史都有研究考察的价值。

事实证明，散落在各地的历史文化古迹，对现代人很有吸引力，历史越是久远的古迹，越有保护和利用的价值。在收集这方面材料的过程中，笔者倾向于选取那些能够使人们在旅游中方便和能够看得见的人文景观，对那些市内人皆尽知的景点或不具备旅游价值的，则未列入本书中。帮助人们实现风光游和文化游双赢的良好愿望。

本书在写作过程中，曾得到大连市文化局吴青云处长等人的指导，也得到县(市)区博物馆、宣传部及一些文史专家的支持，在此一并致谢。

应该说写此类东西算是个较大的工程，笔者水平有限，功夫不深，书中可能有疏漏和错误，敬请批评，留下电话请随时联系和赐教。电话：13332291033

2007年10月

目 录

前 言	1
大连市旅游概况	1
大连最早的工会组织——中华工学会	3
老剧种和百年建筑	5
中山广场的欧洲风	6
艺术馆和俄罗斯风情一条街	8
南山与日本风情街	9
大连市内的庙宇寺院	10
阎锡山逃亡在大连	12
日本侵略者的完结时刻	14
去金石滩看石	16
炮台山上念忠魂	18
童牛岭上的情思	19
认识地质地貌的好去处	21
老虎滩海洋公园的根艺“马空骥北”	22
星海湾的三大博物馆	23
金州区旅游概况	27
浓缩的古城史——金州博物馆	29
关向应故居纪念馆	33
大黑山，宗教文化的积聚地	35
古驿道上的挂符桥	38
康有为与南金书院	39
辽南现存最久远的古衙	40

向应镇的小石棚	42
一条珍贵的历史教育旅游路线	43
韵味深厚的东沟·小黑山	46
石鼓·石磬·古佛洞	48
旅顺口区旅游概况	51
这里曾掘出数以千计的无名尸骨	53
一处沉重的历史墓园	54
永恒的光荣	56
俯瞰城区的白玉山	58
北普陀文化苑扮靓横山	60
故事多多的太阳沟	61
“育产”伪满洲国的大和旅馆	63
花园式博物馆	65
黄海、渤海一线分	67
明代爱国名将安息黄金山	70
日俄战争的最后战场	71
日俄战争结束的见证——会见所	72
神奇的炮台和鸿胪井	74
樱花之旅	76
普兰店市旅游概况	79
郭沫若感怀的千年古莲	81
历代没有遭到破坏的古刹	82
浩然云长 威镇华夏	84
两处远古时期的遗址	86
这里生出稀世珍宝	87
品安波史文化	88
奇石怪松老帽山	90
抬老母上山和大戏楼	92

摩崖石刻与望海寺	94
“先有貔子窝，后有青泥洼”	96
母亲河畔的古集镇	98
他打响了辛亥革命在东北地区的第一枪	100
庙群依偎白云山	102
瓦房店市旅游概况	105
保护文化，造福桑梓	107
中国北方第一岛	110
大连的“北大门”	112
驼山佳话落西屏	114
大连现存唯一的孔庙	116
辽南三大地主庄园	117
龙门老汤史话长	119
古龙山下	122
山城犹闻马蹄声	123
仙浴湾畔的千年石城	125
庄河市旅游概况	129
张学良捐资重教在庄河	131
小镇当年繁荣景	132
青云摇古洞 绿浪洗苍尘	134
辽南第一峰	135
长长的历史“画卷”——黑岛村	137
打拉腰港的昨天与今日	140
花园口——永远的难忘	141
辽南规模最大、保存最完整的古山城	143
石城列岛入画屏	145
满族风情展现天门山	148
上天门山看洞	149

歇马山下	150
双泉寺与著名竹画家	152
甘井子区旅游概况	155
营城子汉墓	157
网上第一民俗博物馆	160
金龙寺公园的高山瞭望台	162
大连湾这个地方	163
富民城内安山寺	165
鲁班祠落户寿山旅游度假区	166
近郊一个仿古文化村	168
甘井子的传说	169
蓝天下的卧佛山	171
明清家具的艺术殿堂	172
“东北第一泉”和世界最大的河磨玉佛	173
长海县旅游概况	175
大连第一代人生活在哪里	177
长山群岛的中心——大长山岛	179
老县政府创业的地方——小长山岛	183
富饶之处——獐子岛	185
黄海前哨——海洋岛	187

大连市内旅游概况

市内旅游范围，包括大连经济技术开发区。

大连市内旅游区主要有下面几个：星海湾旅游区，区中有星海广场、会展中心、现代博物馆、自然博物馆（位于星海湾南端、黑石礁一带）、星海公园、圣亚海洋世界、百年城雕、海滨浴场等；老虎滩海洋公园旅游区，区中有老虎滩极地世界、珊瑚馆、侏罗纪公园与激流探险、老虎洞、马骊骥根艺陈列馆、鸟语林、虎群石雕、攀岩与蹦极跳等；海之韵公园旅游区，区中有海之韵广场、棒棰岛宾馆与海滨浴场、怪坡、十八盘、大榕树等。滨海路南端旅游区，区中有燕窝岭、傅家庄海滨浴场、金沙滩浴场、银沙滩浴场、北大桥、森林动物园南门。市区北部旅游区，区中有俄罗斯风情一条街、艺术展览馆、大连港、港湾广场等。开发区旅游景区，有炮台山公园、童牛岭风景区、泊石湾、大李家海滨风景区等。大黑山在开发区身边，行政隶属于金州区的大黑山风景区，开发区极有条件首先享受这个旅游区，近水楼台先得月嘛。金石滩旅游区，有金石公园、海滨石林、龟裂石、蜡像馆、大福鼎、花卉园、多处海滨浴场、少林武术学校、模特学校、金石滩港、高尔夫球场等。2006年建成并投入使用的“发现王国”游乐园，更使金石滩增添了无穷的吸引力。其他景点，有中山广场、人民广场、友好广场、奥林匹克广场、劳动公园、森林动物园（正门）、南山日本风情街、植物园、甘井子公园、胜利路观景台（劳动公园南端）、南石道街的樱花一条街和英雄纪念公园等。

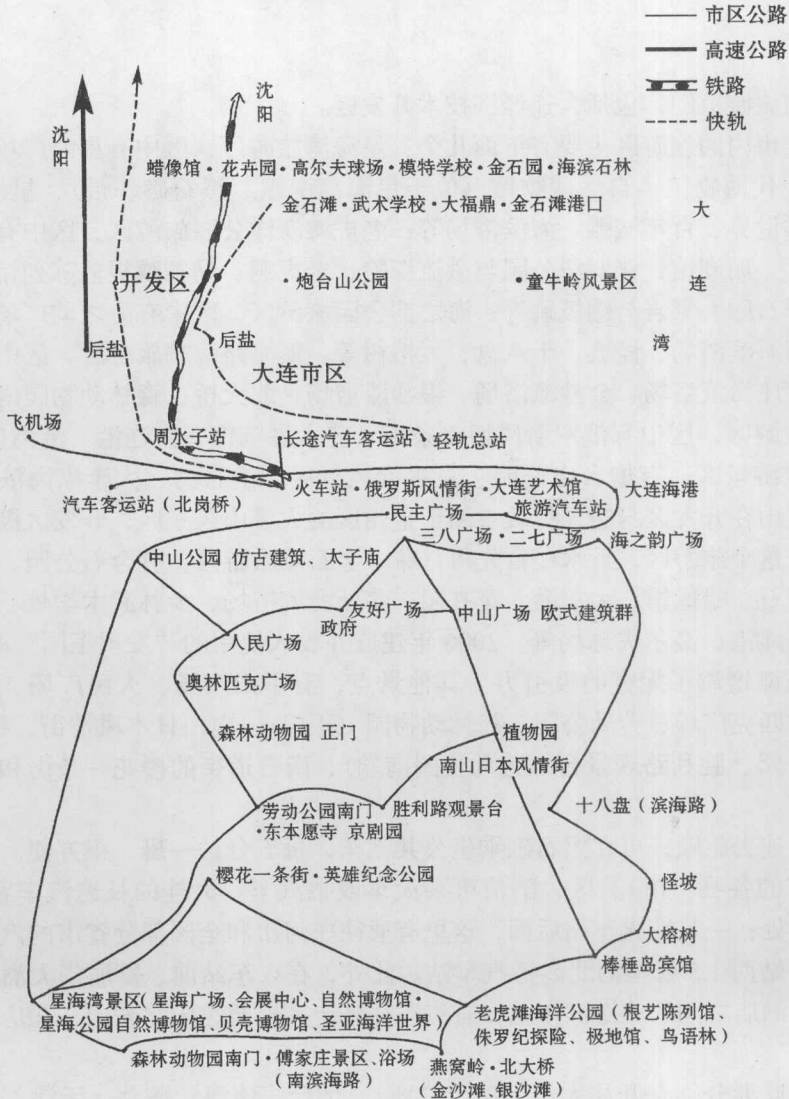
从大连去旅顺，可在黑石礁乘坐公共汽车，每五分钟一班，很方便。从大连去大连市的各县（市）、区，酌情可乘火车或乘汽车。大连的长途汽车客运站，主要有两处：一是在火车站后面，这里有通往庄河市和全国部分省市的汽车；一是在火车站西1.5公里的北港桥汽车站。此外，在火车站前、富丽华大酒店与香格里拉大酒店之间的旅游汽车站，有汽车往来于大连至沈阳、鞍山、瓦房店、金州等地。

从大连港分别有开往大长山岛（广鹿）、烟台、威海、蓬莱、天津、韩国仁川等地的普通客轮和高速客轮。从金石滩港乘船出发，可以到长海县的广鹿岛、大长山岛和獐子岛。

大连市旅游局：0411-83621437

大连市旅游局行业管理处：0411-83629833

大连市旅游质量监督处：0411-83627232



大连最早的工会组织——中华工学会

大连中华工学会的旧址，是一座红色的小楼，坐落在沙河口区黄河路 658 号，处于大连西部繁华的商业区，能够在四周皆为高楼大厦的地方见到这样的老建筑，已经显得很珍贵了，尤其这不是一般的楼宇，特别珍贵的地方就在于它是大连工人运动先驱者活动的地方，是展示工人阶级伟大力量的地方。

大连中华工学会，是在俄国十月革命成功、中国的“五四”运动和“二七”京汉铁路工人大罢工的重要影响下酝酿起来的。为什么不直接叫工会呢？当时主要是考虑大连是日本人的租界地，担心叫“工会”日本人会加以干预，出于糊弄日本人的目的，所以就加个“学”字。1923 年 12 月 2 日，“满铁”沙河口工场华人工学会宣布成立，选举傅景阳为会长、于景龙为副会长，通过了学会的章程和会旗，还选举了文牍、夜校、讲演等 7 个部的负责人，每个部都有 4 名干事。这是大连第一个公开的工人团体。1924 年，改名为大连中华工学会。当时工学会的办公地址是花每个月 18 元钱租借的，是一栋二层小楼（在今天的黄河路“家乐福”超市对面）。

工学会会长傅景阳当时有过这样的讲演，非常启发和震动人心：“当今不是笔战的世界，而是日本侵略我们中华民族的世界，是侵占我们大连的世界，是掠夺中华民族物资和资源的世界，我们工人靠



大连中华工学会旧址

笔战能够把他们赶出中国大地吗？根本不能！”傅景阳揭露日本殖民主义者对工人的欺压和剥削行为，他指出，只有看清这个黑暗世界的本质，才能想办法摆脱和砸碎这个世界。他还指出，无论做什么事、要有什么造就都需要智慧，学习的目的就是启发智能，提高工人的阶级觉悟，加强我们的团结和感情。由于工学会是工人自己的组织，工学会的负责人都来自工人队伍，因此不到两年间，工学会的会员发展到3000多人，而且工学会一呼百应。

1925年，上海发生了工人反帝斗争“五卅”惨案，大连的工学会等五个群众团体联合起来组织了“沪案后援会”，并组织了有万人参加的“‘五卅’死难同胞追悼大会”，抗议帝国主义杀害中国工人的罪行，还把募得的一万多元汇寄给上海总工会。1926年，大连的党组织有了发展，开始与工人运动结合起来。同年的4月27日，周水子的福纺纱厂，酝酿已久的工人罢工运动终于爆发了，大连的多家工人组织纷纷赶去支援。大连警察署扣押了工人领袖傅景阳，逼他画押签字，让罢工的工人复工，傅景阳严词拒绝。无计可施的警察当局，下令将部分工学会的负责人和骨干逮捕。“福纺”工人大罢工事件，不仅得到全市工人、农民的支持，也得到全国总工会和全国工人阶级的支持，揭露和抗议日本殖民当局的罪恶行径，广州国民政府还支援了2000元钱。在福纺大罢工期间，中共中央北方局委派邓鹤皋和张式媛，到大连指导罢工斗争。张式媛深入群众进行鼓动宣传，她对《工人团结歌》作了修改，改后的歌词是这样的：“我们工人创造世界人类食住衣，不做工的资产阶级反把我们欺，起来起来齐心协力巩固我团体，努力奋斗最后胜利定是我们的。”经过三个月的斗争，日本资本家答应了工人的复工条件，罢工取得胜利。

大连工学会开展活动期间，中共中央和全国总工会先后派李震瀛、邓中夏、陈为人等，来大连指导和帮助工作。在工人集会和游行过程中，他们的歌声异常激动人心，充分表达了有党组织领导的工人运动的崇高理想。不妨摘抄几句：“十月十日意气扬，革命军起武昌。恢复圣世地，东亚大地顿明光。建设灿烂共和国，民权得伸张。志士热血、健儿头颅，换出这一场。汉蒙满回藏，平等自由幸福享。国威赫赫一万年，从此祝无疆。”

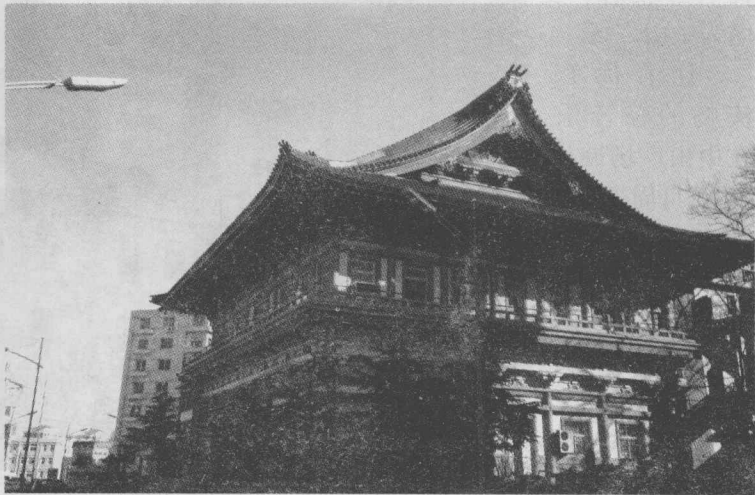
老剧种和百年建筑

在大连外国语学院西侧路南有一座近百年的老建筑，它是市级文物保护单位，这就是中山区麒麟西巷1号的东本愿寺。

1909年9月5日，日俄两国签订了《朴次茅斯和约》，俄国将其占领的关东州租借地及与之有关的一切权利都交给了日本，从此日本开始了对大连的长达40年的殖民统治。他们不仅派驻军队，而且在经济和文化方面进行渗透，梦想永久地将大连作为他们的领土。这样，从20世纪初开始，日本人不断地进入大连，这座古建筑是在这样的背景下产生的。它建于1915年，是由日本人设计的仿中国明式寺庙风格的建筑。最初名叫本愿寺关东别院。论寺庙的规模，它在市内来说是第一位的。整个建筑属于砖木结构，分为上下两层，上层有佛堂，堂内悬挂着近代民主革命家、学者章太炎书写的匾额，寺内各部件皆镀金，满壁辉煌。横栏上雕刻着飞天、孔雀、牡丹等图案。下层为大堂，现在是大连市京剧团的演出场地——麒麟舞台。

这处古老建筑在1990年改为大连市京剧团的办公所在地，一大批中青年演员勤学苦练，不断取得优异的成绩。这里也就成了发扬古老剧种传统，使古老剧种大放光辉之地。

成立于1949年的大连市京剧团，曾经拥有曹艺斌、张铁华、周少楼、闻占萍、刘慧琴等老一辈艺术家。他们创作和改编了一批



东本愿寺旧址

历史和现代剧目，如：《甘宁百骑劫魏营》、《松骨峰》等剧目，曾领一代风骚。《合家欢》、《梁山恨》、《白花公主》等剧目，曾引起省内外的关注。1990年，有“全才花脸”之称的袁派传人杨赤，取得第八届中戏梅花奖。1994年，在全国梅花金奖角逐中，杨赤获得花脸项第一。同年，演员李萍夺得第十二届梅花奖。1999年杨赤主演《西门豹》，参加建国50周年献礼演出，获得“文化部新剧目奖”、“五个一工程奖”和“中国艺术节优秀剧目奖”。2001年，范金秋、平涛主演的《断指记》，参加辽宁省第五届艺术节演出，获得剧目金奖；女老生孙惠珠，在全国优秀青年演出评比展演中，获得一等奖。这个剧团的艺术精品，是保留剧目《九江口》、《白蛇传》。现在，每周六都有京剧团的演出活动，这一时刻是票友们最快乐的时候，一招一式，吹拉弹唱，又见中国古老文化异彩纷呈……

中山广场的欧洲风

在大连，殖民地时代留下的欧式老建筑大多在中山区，而中山广场则是欧式老建筑集中的地方。沙俄时代，它冠名为“尼古拉也夫卡亚广场”。日本人统治时期，改为“大广场”，并在广场周围设计和布置了一批银行、政府、剧场等机构。解放后，更名为中山广场。

伴着优美、流畅的轻音乐，在中山广场徜徉，环顾四周，仿佛是走进了欧洲的名城，欣赏着国外的建筑特色，浏览着那些风格不尽相同的欧式老建筑，可以窥视到欧洲的建筑文化，从中得到



大清银行大连分行旧址



横滨正金银行大连支店旧址

某种启发。并不是外国的东西都那么无可挑剔，要一概兼收并蓄，而是取其先进的东西，借鉴合理的成分，来发展我们自己的事业。我们不妨取下几个百年老建筑的镜头，看看它们的“底蕴”吧。

广场1号楼，正门前的6根浑圆、高大廊柱，特别引人注目。此处建筑是钢筋混凝土结构，建筑立面是圆形克林斯柱式，风格显得神秘、富丽、庄重。这处建筑建于1918年，是一处欧式建筑，日本统治时期为金融机构，它现在的主人是中国工商银行大连中山广场支行。

广场1号楼，
正门前的6根浑

广场2号楼，建于1908年，也是一处欧式建筑，它正面对称，中间突出高耸的尖塔，墙面是浅红色，装饰线脚是白色的，显出整幢建筑的典雅和秀气，十分耐人端详。它属于哥特式文艺复兴风格。这处建筑在日本殖民统治时期先后是大连的民政衙署、警察署，1983年成为辽宁省对外经济贸易厅。1997年，它被列为全国重点文物保护单位，并被定为国家级近代优秀建筑。

广场4号楼，现今的大连宾馆、日本统治时期的大和宾馆，也是国家级优秀建筑。它的风格是文艺复兴风格的巴洛克式建筑。论风格，还有属于文艺复兴后期建筑风格并吸收拜占庭式建筑特点的广场9号楼（今中国银行辽宁省分行，省级近代优秀建筑）；具有兼容日式和风建筑风格加欧美风格的广场5号楼（今中国工商银行大连分行）；属于西洋古典主义欧式建筑的广场6号楼（今交通银行大连分行）……在广场周围，我们还可以见到一些欧式老建筑。这些殖民时代留下的建筑，使我们产生许多感慨。

艺术馆和俄罗斯风情一条街

出大连市的天津街，北行经过胜利桥，迎面就是现在的艺术博物馆。它的不远处就是大连自然博物馆旧址。紧挨着艺术博物馆的是漂亮的俄罗斯风情一条街。大连老一辈人都知道，这一带是大连的老区，那一幢幢老建筑，那横跨铁路的大桥，那一条条街道，都记载着这座城市的历史。

艺术博物馆这处近代欧式建筑精品，非常惹人注目，它显得那么样的别致和有特点，不规则的屋顶、阁楼，非常耐人琢磨，用老百姓的话说：“这座建筑很艺术、很好看的，又像儿童幻想片中的宫殿。”早在1902年，由俄国人出钱，德国人负责设计，建成了这处带有一层地下室和阁楼的两层建筑。俄国人占领大连时期，这处建筑作为俄国的东清轮船公司办公楼。到了日本统治时期（1906年9月），它成了大连民政署的最初办公地，后来又变成日本桥图书馆。东北解放后，它作为东北资源馆的一部分。1996年，市政府出于保护百年优秀老建筑的目的，对这处建筑在保持原样的基础上进行了重建。重建后的艺术馆，多次举办艺术展览，为大连人和旅游观光者带来极大的兴趣。

在胜利桥北，还有建于1900年的一处老建筑，它已经有105年的历史了。1902年，沙俄在远东强行建立的俄属租借地“达里尼市”，就在这处老建筑前面挂上了市政厅的牌子。日俄战争结束，战败的沙俄撤退时烧毁了这处建



大连艺术博物馆（东清轮船公司旧址）