

顶尖系列

自 主 学 习 先 锋

高中步步高

顶尖历史

必修2

岳麓版

福建人民出版社

顶尖系列

自 主 学 习 先 锋

高中步步高

顶尖历史

江苏工业学院图书馆
藏书章

必修2

岳麓版

福建人民出版社

顶尖历史编委会

林如龙（莆田市教师进修学院历史教研员、中学高级教师）

林炳勇（莆田市教师进修学院历史教研员、中学高级教师）

叶壮丽（泉州五中高级教师、省级骨干教师）

本书执行主编

林炳勇

本书编写人员

林如龙

林炳勇

洪玉荣（莆田市教师进修学院历史教研员、中学高级教师）

谢慧芳（莆田一中高级教师、省级骨干教师）

林建明（莆田五中历史组组长、市级骨干教师）

叶壮丽

郭晓岚（泉州七中高级教师、市级骨干教师）

顶尖历史（必修2）（岳麓版）

DINGJIAN LISHI

出 版：福建人民出版社
地 址：福州市东水路76号 邮政编码：350001
电 话：0591-87604366（发行部） 87521386（编辑室）
电子邮件：211@fjpph.com
网 址：<http://www.fjpph.com>
出 版：福建省新华书店
印 刷：福建省地质印刷厂
地 址：福州市塔头路2号 邮政编码：350011
开 本：787毫米×1092毫米 1/16
印 张：8
字 数：194千字
版 次：2006年12月第1版 2007年12月第2次印刷
书 号：ISBN 978-7-211-05439-8
定 价：11.80元

本书如有印装质量问题，影响阅读，请直接向承印厂调换
版权所有，翻印必究

编写说明

“高中课外训练步步高”根据课程标准，配合各版本教材进行编写。丛书以课为训练单位，以单元为测试单位建构编写体系，符合教学规律，体现课改精神。丛书不仅关注学生夯实基础知识、基本技能，还关注学生学习的自主性、探究性、合作性；不仅关注培养学生学会学习、学会反思、学会自我激励，还关注培养学生学习过程中情感、态度和价值观的形成。

为了使本丛书在理念上与最新教改理念、精神相吻合，我们在本套丛书的编写过程中，坚持“三参与”原则，即颇有造诣的课程研究专家参与，深谙当前基础教育课程改革的教研员参与和具有丰富教学实践经验的一线特、高级教师参与，从而使本丛书在质量上得到充分保证。

“高中课外训练步步高”按章（或单元）进行编写，每一章（或单元）一般设：“学习目标”、“要点透析”、“方法指津”、“自我评估”、“探究应用”、“拓展视野”、“归纳整合”、“单元评估”等栏目。

“学习目标”是根据各章（或单元）应达到的目标提出具体要求。“要点透析”是以课程标准为基准，以相应版本的教材为落脚点，较详细地分析本章（或单元）内容的重点、难点。“方法指津”通过对精选的经典题目的解析和点拨，拓展学生的思路，提升发散思维能力，掌握科学的学习方法。“自我评估”在题目设计上，特别注重吸收全国各地出现的最新题型，同时注重知识的现代化，以激活学生已有的知识、经验和方法。题目既注重基础性，又强调自主性、参与性、实践性、合作性。“探究应用”特别注重吸收密切联系生产、生活实际的有趣题目，加强探究性习题的训练。“拓展视野”对本章（或单元）知识进行拓展，通过对一些典型的探究型、开放型的题目进行解析和点拨，使学生对章（或单元）内、学科内、学科间知识结构的关系得以把握和拓展。“归纳整合”以树形图、方框图或表格等形式对本章（或单元）知识进行梳理、归纳、整合，使学生对整章（或单元）知识间的逻辑关系有个清楚的认识。经过系统的训练后，通过“单元评估”与“模块评估”对所学内容进行评价与总结。由于不同学科及不同版本的教材各有特点，因此，上述栏目及其写法允许根据实际需要适当调整，灵活掌握。

“高中课外训练步步高”实现了引导学生从预习到课外阅读全程自主学习的编写理念。我们在栏目设置上创设了科学的整合模式，将“知识与技能、过程与方法、情感态度与价值观”三维目标层次地融入书中，激发学生的自主性，使学生的自主学习效果达到最优化，促进学生的全面发展。

本丛书在编写过程中引用了一些作者的作品，在此，对这些作者表示感谢，对一部分未署名的作品的作者表示歉意，并请与我们联系。由于编写时间仓促，书中难免存在不足之处，恳望读者不吝赐教，以便我们今后不断努力改进。

编者

目录

C O N T E N T S

元 中国古代的农耕经济

第一单元 中国古代的农耕经济/1

- 第1课 精耕细作农业生产模式的形成/1
- 第2课 中国古代的土地制度/4
- 第3课 区域经济和重心的南移/6
- 第4课 农耕时代的手工业/8
- 第5课 农耕时代的商业与城市/12
- 第6课 近代前夜的发展与迟滞/14
- 单元评估/18

- 第18课 苏联的经济改革/60
- 单元评估/63

第四单元 中国社会主义建设发展道路的探索/69

- 第19课 中国社会主义经济建设的曲折发展/69
- 第20课 以经济建设为中心/72
- 第21课 对外开放格局的形成/74
- 第22课 经济腾飞与生活巨变/77
- 单元评估/79

第二单元 工业文明的崛起和对中国的冲击/25

- 第7课 新航路的开辟/25
- 第8课 欧洲殖民者的扩张与掠夺/28
- 第9课 改变世界的工业革命/30
- 第10课 鸦片战争后的中国社会经济/33
- 第11课 近代工业的艰难起步/35
- 第12课 民国时期民族工业的曲折发展/38
- 第13课 新潮冲击下的社会生活/40
- 第14课 交通与通讯的变化/42
- 单元评估/45

第五单元 经济全球化的趋势/85

- 第24课 战后资本主义世界经济体系的形成/86
- 第25课 欧洲的经济区域一体化/89
- 第26课 美洲与亚洲的经济区域集团化/91
- 第27课 经济全球化的趋势/94
- 单元评估/98

第三单元 各国经济体制的创新和调整/52

- 第15课 社会主义经济体制的建立/53
- 第16课 大萧条与罗斯福新政/55
- 第17课 战后资本主义经济的调整/58

模块评估/104

部分参考答案/111

第一单元 中国古代的农耕经济

学习目标

东亚大陆得天独厚的自然条件和地理环境，孕育了中华民族以农耕为主体的经济形态。原始农业很早在黄河—长江流域一带出现，并形成了精耕细作的农业生产模式。唐宋以后，租佃契约关系逐渐发展，农民人身依附关系日益松弛，推动了社会经济的发展。两宋之际，中国经济的重心已由北方转移到南方。农业的发展促进了手工业和商业的发展，并为城市的繁荣创造了条件。明清（鸦片战争前）时期，在农耕经济高度发展的基础上分离出一些迥异于传统经济模式的变异，但政府的重农抑商与闭关政策阻碍了中国经济的转型与发展。通过学习本单元，知道古代中国农业的主要耕作方式和土地制度，了解古代中国农业、手工业、商业以及城市发展的基本线索，归纳总结古代中国的经济结构与特点，并探讨中国古代经济发展未能向近代经济转型的原因。

方法指津

1. 正确处理必修〔I〕与必修〔II〕之间的关系：政治活动与经济活动是紧密相连的，既没有纯粹的政治活动，也没有纯粹的经济活动。生产力决定生产关系，经济基础决定上层建筑，这是它们之间最基本的关系。政治文明历程为我们今后的学习奠定了各个国家各个时期的基本政治架构，在学习经济成长历程中，要充分利用已有的知识为后面的学习提供更多的资讯，同时，也应该从经济因素去探究政治文明的发展进程。政治文明历程与经济成长历程是历史发展的统一过程，而非单独的进程。因此，学习时一定要把两个历程结合起来学习。

2. 清单法：本单元头绪繁多，课本是按照行业来进行描述的，这对于学习各行业的发展线索比较清楚；但是对于每一个朝代或时期内的成就，就不好掌握。建议同学们把中国古代农业、手工业、商业的主要成就，按照教材后面大事年表的格式，罗列出这些成就的清单。按照朝代的顺序进行归纳，这样就可以知道每一朝代或时期内农业、手工业和商业的综合成就。各行业中的成就也可以参照这一格式进行归纳对比。如手工业中的冶金业、纺织业和陶瓷业分别具体列出，理清头绪，从而提高学习效率。

3. 理解与中国古代农耕经济相关的经济术语：精耕细作、男耕女织、自给自足、小农经济、自然经济、经济重心、家庭手工业、重农抑商、闭关锁国等。这些经济术语是本单元的关键词，读懂了这些基本的经济术语，有助于更好地学习本单元的内容。

自我评估

第1课 精耕细作农业生产模式的形成

一、单项选择题

1. 原始农业是从采集经济向种植经济发展而来的。图 1-1 是传说中“制耒耜，教民农作”的人物，他是（ ）。

- A. 黄帝
B. 伏羲氏
C. 神农氏
D. 燧人氏



图 1-1

2. 下列农作物中，属于我国培植的是（ ）。

- ①粟
②水稻
③玉米
④甘薯

- A. ①②
B. ③④
C. ①③
D. ②④

3. 图 1-2 是河姆渡文化遗址中发现的大量谷物遗存，这表明河姆渡人当时主要种植（ ）。

- A. 粟
B. 水稻
C. 小麦
D. 高粱

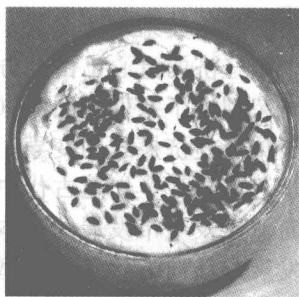


图 1-2

4. 春秋战国时期，人们无法利用到的水利工程是（ ）。

- A. 都江堰
B. 郑国渠
C. 芍陂
D. 白渠

5. 下列对唐代出现曲辕犁的说法，不正确的是（ ）。

- A. 是自汉代之后农具改革的又一次突破
B. 它的使用，标志着南方开始使用牛耕

C. 比使用旧犁更加省力，提高了劳动效率

D. 它的出现，标志着中国传统步犁的基本定型

6. 在西北地区，有一种因地制宜而兴建的特色水利灌溉工程，它是（ ）。

- A. 漕渠
B. 芍陂
C. 坎儿井
D. 都江堰

7. “你耕田来我织布”反映出我国古代农业经济的特点是（ ）。

- A. 农业与家庭手工业相结合
B. 以种植业为主，家畜饲养业为辅
C. 精耕细作的农业生产模式
D. 以家庭为单位从事农副业生产

8. 封建国家赋税徭役的重要承担者是（ ）。

- A. 商人
B. 自耕农
C. 地主
D. 手工业者

二、材料解析题

生产工具的改进对经济的发展起到重要的作用。读下列图片，回答问题。

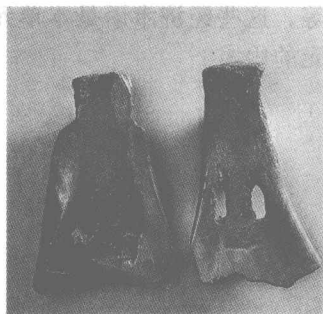


图 1-3 原始工具

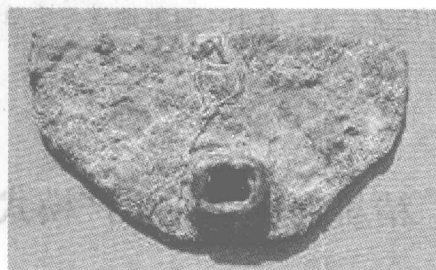


图 1-4 战国铁耜



图 1-5 汉代耕作



图 1-6 唐代曲辕犁

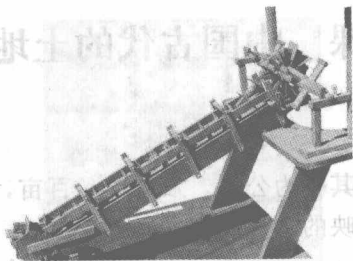


图 1-7 曹魏翻车



图 1-8 唐代筒车

(1) 图 1-3、图 1-4、图 1-5、图 1-6 显示了我国农业生产工具的重大变化，反映出中国古代农业的主要耕作方式发生了怎样的变化？

(2) 图 1-7 和图 1-8 中的灌溉工具对农业发展有何意义？

(3) 说一说：中国传统农业得以发展的主要因素。

探究应用

农业文化遗产是指人类在历史上创造并传承、保存至今的农业生产经验和农业生活经验。中国是个农业大国，农业文化遗产作为国家的主要财富之一，理应在我国的文化遗产保护中占有重要一席。在农药、化肥、除草剂、催熟剂等所谓农业现代化充斥于世的今天，传统农业文化遗产保护更显急迫和必要。

查找资料，走访有关专家和你家乡的长辈（尤其是 70 岁以上的老农），了解我们应该把农业文化遗产保护工作的重点放在哪些方面。

第2课 中国古代的土地制度

一、单项选择题

- “方里而井，井九百亩，其中为公田。八家皆私百亩，同养公田，公事毕，然后敢治私事。”这一记载主要反映的土地制度是（ ）。
A. 井田制
B. 土地公私合营制
C. 地主私有土地
D. 自耕农私有土地
- 春秋时期，大量的“公田”被抛荒，造成这种现象的最根本原因是（ ）。
A. 人们只顾自己的“私田”
B. 各诸侯国的税制改革
C. 商鞅变法
D. 生产力的发展
- 战国以后，我国出现了多种形式的土地私有制，其主要形式不包括（ ）。
A. 君主私有土地
B. 贵族土地所有制
C. 自耕农私有土地
D. 地主私有土地
- 下列土地制度中，成为中国封建社会主要基础的是（ ）。
A. 君主私有土地
B. 贵族土地所有制
C. 自耕农私有土地
D. 地主私有土地
- “富者连阡陌，贫者无立锥之地”，从中我们不难发现当时社会（ ）。
A. 租佃关系普遍
B. 赋税繁重
C. 土地兼并严重
D. 徭役沉重
- 某班级一历史学习小组在探究古代中国土地经营方式，他们得出的结论正确的是（ ）。
A. 租佃经营方式产生于东汉时期
B. “或耕豪民之田，见税什五”的现象在唐代已比较普遍
C. 宋代起，租佃经营已取代自耕农形式成为最主要的经营方式
D. 明清时期，租佃制普及到全国，成为农村经济中的主要形式
- 租佃制下地主和佃农的关系是（ ）。
①农民租种地主的土地，向地主缴纳一定的地租
②地主与佃农通过租佃契约形成剥削与被剥削的关系
③契约纳租方式的确定，使佃农对地主的依附关系相对减弱
④明清时期，农民在选择雇主方面有一定的权力
A. ①②③④
B. ①②③
C. ①③④
D. ①②④
- 如果你是东汉时期的豪强地主，你会采用（ ）进行土地经营。
A. 租佃制
B. 田庄制
C. 定额租制
D. 永佃租制

二、材料解析题

〔材料一〕 溥天之下，莫非王土；率土之滨，莫非王臣。

——《诗经·小雅·北山》

〔材料二〕

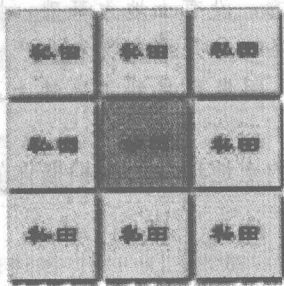


图 1-9

〔材料三〕 井田的土地名义上为国家公有，由周王将全国土地层层分封给各级贵族。

——岳麓版《历史》必修〔II〕

(1) 结合材料及所学知识，分析商周时期土地制度的性质及其特点。

(2) 井田制瓦解后，在中国封建土地所有制中占支配地位的是哪一种形式？它的来源有哪些？你认为它不断发展后，会出现什么情况？

〔材料四〕 今农夫五口之家，其服役者不下二人，其能耕者不过百亩，百亩之收不过百石。……古者税民不过什一……除井田，民得卖买。富者连阡陌，贫者无立锥之地。……故贫民常衣牛马之衣，而食犬彘之食。

——《汉书·食货志》

(3) 综合所学知识，分析土地兼并的危害。如果你是统治者，会采取什么样的措施来应对？这种现象有没有办法根治？

探究应用

中国的问题是农民问题，而农民的问题就是土地问题。有专家把土地问题称之为“‘三农’头上的土地之剑”，因为农民的所有希冀都寄托在土地上。故要解决“三农”问题，就必须把土地制度改革作为突破口。当前我国社会经济发展有两大趋向，一是城

市化，二是产业化。这二者也与“三农”问题密切相关，更与土地密切相关。城市化是建立在征收农村土地的基础上的，没有土地为基础，城市化只能是空中楼阁。产业化同样如此，产业化中最重要的任务之一是要实现农业产业的转型，而这个转型也是在农村土地上实现的。所以，“三农”问题聚焦到了土地上，对新世纪“三农”难题的破解，必须围绕土地问题做文章。

查找资料，了解你所在的社区的土地现状，并根据你的调查，结合现行的农村政策，谈谈你对土地问题的看法。

第3课 区域经济和重心的南移

一、单项选择题

1. 根据汉代经济分布的特点，司马迁把全国划分为四大经济区，即山东、山西、江南和（ ）。
A. 塞外
B. 龙门碣石以北
C. 江东
D. 塞内
2. 在我国古代四大经济区中，属传统农业区的是（ ）。
A. 山东和山西
B. 江南和龙门碣石以北
C. 山东和江南
D. 江南和塞内
3. 下列是某同学对我国古代四大经济区的表述，你认为错误的是（ ）。
A. 黄河流域开发较早，人烟稠密
B. 今天的山东、山西在战国至两晋时期曾长期居于全国经济重心地位
C. 江南地区比较落后，人烟稀少
D. 各经济区的经济实力发展不平衡的特点
4. 人口迁移是中国古代历史中一个非常重要的历史现象。李明小组在讨论中发现引发人口大规模迁移的原因有（ ）。
①政治动乱
②政府的强制命令
③自然灾害
④不堪忍受剥削或异族统治之苦
A. ①②③④
B. ①②③
C. ①③④
D. ②③④
5. 中国历史上中原人口第一次南迁高潮出现在（ ）。
A. 两晋之际
B. 唐安史之乱后
C. 两宋之际
D. 明清之际
6. 在南宋都城临安，你能看到的反映北民南迁促成的南北文化融合的现象，不包

括 ()。

- A. 南方人开的酒馆门前张挂炉子灯
 B. 南方人吃笼饼，蒸饼时先去皮
 C. 茶馆里张挂名人画像
 D. 文人们以词来反映社会生活，抒发感情
7. 中国古代的农耕经济重心逐渐由北向南转移，南方正式成为中国古代经济重心的时间是在 ()。
 A. 南朝 B. 中唐以后 C. 北宋 D. 南宋
8. 中国古代的农耕经济重心逐渐由北向南转移，其主要原因有 ()。
 ①中原人口南迁，带来劳动力、工具和技术
 ②南方安定的社会环境
 ③南方自身潜藏的巨大经济发展能量
 ④唐宋时期气候变化的影响
 A. ①②③ B. ①②③④ C. ②③④ D. ①③④

二、材料解析题

〔材料一〕 楚越之地，地广人稀，饭稻羹鱼，或火耕而水耨……无积聚而多贫。是故江淮以南，无冻饿之人，亦无千金之家。

——《史记》

〔材料二〕 (东晋建立后)百许年中，无风尘之警，区域之内，晏如也……(江南)地广野丰，民勤本业，一岁或稔(丰收之年)，则数郡忘饥。会稽(会稽郡)带海傍湖，良畴亦数十万顷，膏腴上地，亩值一金……荆城(荆州)跨南楚之富，扬部(扬州)有全吴之沃，鱼盐杞梓之利，充仞八方，丝绵布帛之饶，覆衣天下。

——《宋书》

〔材料三〕 朝廷在古都(东京开封)时，实仰东南财赋，而吴中又为东南根底。语曰：“苏湖熟，天下足。”

——《陆游集》

〔材料四〕

朝代	南方		北方	
	人口	占全国户口数比例	人口	占全国户口数比例
西汉	2470685	19.8%	9985785	80.2%
唐代	3920415	43.2%	5148529	56.8%
北宋	11224760	62.9%	6624296	37.1%

——杨远《西汉至北宋中国经济文化向南发展》

- (1) 材料一反映南方的经济状况如何？材料二、三、四反映南方经济有哪些发展？

(2) 上述材料反映我国古代经济发展出现了什么重大变化?

(3) 结合材料和所学知识, 概括南方经济发展的原因。

探究应用

〔材料一〕 中国历史上的每一时期, 有一些地区总是比其他地区受到更多的重视。这种受到特殊重视的地区, 是在牺牲其他地区利益的条件下发展起来的, 这种地区就是统治者想要建立和维护的所谓基本经济区。

——冀朝鼎《中国历史上的基本经济区与水利事业的发展》

〔材料二〕 从较先发展起来的长江三角洲、珠江三角洲、京津冀等东部经济三大板块, 到“十五”计划期间实施的西部大开发、中部崛起、振兴东北等老工业基地战略, 再到“海峡西岸经济区”的逐渐崛起, 区域经济的发展成为我国目前经济的一个重要课题和社会各界普遍关注的热点问题。

从古至今, 由于各种条件的不同, 各地经济发展有先后, 也就是说, 经济发展不平衡是很正常的经济现象, 关键在于如何解决。比较上述两则材料, 古代和现代的处理这一问题上有何不同? 为什么?

第4课 农耕时代的手工业

一、单项选择题

1. 我国的青铜时代延续的时间较长, 这一阶段的时间是 ()。
A. 夏、商、周三代
B. 从夏到战国时期
C. 商周时期
D. 从夏到春秋末期
2. 利用生铁碳高、熟铁碳低的特点, 将熔化的生铁液灌到熟铁上以改变碳分, 生产出硬度高、性能好的钢。这种方法被称为 ()。
A. 比例冶炼法
B. 混合炼铁法
C. 铸铁法
D. 灌钢法

3. 家用电器虽然已经进入了千家万户，但是，现在仍然还有许多农村家庭继续使用煤作为燃料。我国人民用煤作为燃料的历史可以追溯到（ ）。

- A. 汉朝 B. 唐朝 C. 北宋 D. 南宋

4. 中国素有“丝绸之国”的美誉，充分体现了古代中国高超的丝织技艺。下列关于丝织业发展史的说法，不正确的是（ ）。

- A. 上古时代，人们已经学会养蚕缫丝了
B. 西周以后，丝织工艺水平明显长进了
C. 汉代，中国赢得了“丝国”的称号
D. 宋代，丝织工艺开始停滞不前了

5. 图 1-10 是南宋缂丝名家朱克柔的缂丝作品《蛱蝶山茶花》和《莲塘乳鸭图》，是现存宋代缂丝中的杰出精品。请问，缂丝技艺出现于（ ）。

- A. 西周 B. 汉代
C. 唐代 D. 宋代



图 1-10

6. 图 1-11 中一位妇女正使用棉纺车织布。这一场景最早会出现在（ ）。

- A. 汉代 B. 唐代
C. 宋代 D. 元代



图 1-11

7. 人们一说到瓷器，自然会想起中国的“瓷都”——景德镇。这一美称形成于（ ）。

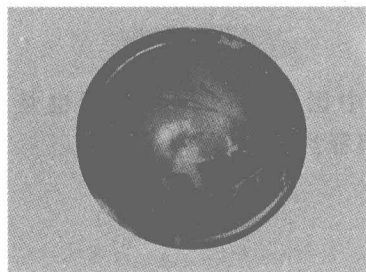
- A. 东汉 B. 南北朝
C. 隋唐 D. 宋代

8. 下列对我国古代官营手工业的介绍，正确的是（ ）。

- ①资金雄厚 ②规模较大
③技术人员集中 ④与市场关系紧密
- A. ①②③④ B. ①②③ C. ②③④ D. ①②④

二、材料解析题

〔材料一〕 下列图片展示了我国陶瓷业的辉煌成就。



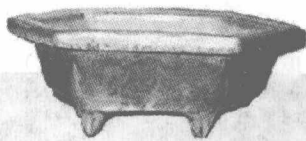
半坡彩陶人面鱼纹盆



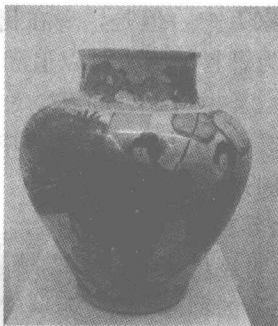
东汉青釉四系瓷罐



唐代邢窑白瓷执壶



宋钧窑玫瑰红釉六角花盆



明代正德五彩仕女纹罐



清紫地珐琅彩折枝莲纹瓶

图 1-12

〔材料二〕 内丘白瓷瓿，端溪紫石砚，天下无贵贱，通用之。

——李肇《国史补》

〔材料三〕 中华向号瓷之国，瓷业高峰是此都。

——郭沫若

(1) 唐代的白瓷达到很高水平，你知道白瓷最早出现在什么时候？在制瓷业上有什么重大意义？

(2) 材料二中的“天下无贵贱，通用之”指的是什么意思？为什么这么说？

(3) 根据材料三，郭沫若诗句的前半句说明了中国瓷器在国际上的影响，这一影响超过了丝绸的影响是在什么时候？后半句是对哪个地方的称赞？什么时候开始就有了这样的地位？

(4) 英语中的“china”一词是陶瓷、瓷器的意思，而中国一词的英语拼写也是“China”。从上述图片中你能获得哪些与此相关的历史解释？

探究应用

〔材料一〕 唯婆先知，制为奇器，教民治之。踏车去核，继以椎弓，花茸条滑。乃引纺车，以足助手，一引三纱。错纱为织，粲如文绮，风行郡国。

——包世臣《新建黄婆专祠碑记》

〔材料二〕 明清时期，江南在黄道婆改革工具的基础上，对木制机械不断改进，出现了多种不同类型的轧车、织机等等。如四足脚踏轧车……一人可当二三人操作。到了清代，上海更有三足轧车。此外，还有太仓式轧车……每人每日可轧皮棉110斤，得净棉30余斤，一人可当四人。

——上海市文管会《道婆遗爱在桑梓》

〔材料三〕 织重于耕，家庭内部劳力的利益分配因此发生变化……妇女在家庭中地位也就相对提高，男耕女织这样传统的家庭经济活动格局被局部突破。妇女在家庭中就有了举足轻重的地位。一个能干的女子，往往成为一个家庭中的主要支柱。

——上海县县志办公室《试论明清棉纺织业对上海县集镇及风俗的影响》

〔材料四〕 马克思在《资本论》中提到，在18世纪珍妮纺纱机发明以前，“要想找出一个能够同时纺出两根纱的纺织工人并不比找一个双头人容易”。

〔材料五〕 珍妮纺纱机降低了棉纱的生产费用，从而扩大了市场，给工业以最初的推动力。……使英国工人的状况发生根本变化的第一个发明。

——《马克思恩格斯全集》

黄道婆发明了脚踏三锭纺车，取代了手摇一锭纺车，在当时世界上是最先进的，并且也遥遥领先于珍妮纺纱机的发明。但是，黄道婆的这一发明只引起家庭内部关系发生变化，而未能引起中国工人状况发生根本性的变化。这是为什么？

第5课 农耕时代的商业与城市

一、单项选择题

- 下列关于春秋战国时期商业发展的情况介绍，正确的是（ ）。

①私商逐渐成为商人的主体 ②形成以商业繁荣为基础的都会

③禁止在市场上流通黄金、白银 ④各国都铸造本国的货币

A. ①②③④ B. ①②③ C. ①②④ D. ②③④
- 如今，人们的消费开始进入刷卡时代，但也仍然使用纸币进行交易。纸币最早投入使用的年代可以追溯到（ ）。

A. 唐朝 B. 宋代 C. 元朝 D. 明朝
- 明清时期，我国的商业出现了许多新特点，主要有（ ）。

①农产品大量进入市场 ②商人利益集团的出现

③白银的广泛使用 ④货币经济占据主要地位

A. ①②③④ B. ②③④ C. ①②④ D. ①③④
- 自周秦汉唐代，商业城市发展的特点不包括（ ）。

A. 县治以上的城市，都有官设的市作为交易场所

B. 市处于城中特定位置，以墙垣围住并与居民隔开

C. 官府直接管理市场交易，商业交易受到官府的严格控制

D. 这时期的城市商业贸易和市场的规模很大
- 下列关于宋代商业发展的说法，正确的是（ ）。

A. 日益受到政府的管制 B. 不再受官府的直接监视

C. 出现了手工工场 D. 严格限制市场活动的时间
- 明朝中后期，江南出现“昔日逐末之人尚少，今去农而改工商者三倍于前”的现象。这说明（ ）。

A. 资本主义萌芽出现 B. 社会贫富分化加剧

C. 自然经济解体 D. 商品经济相对发达
- 战国时期，重农抑商思想崛起的原因有（ ）。

①自给自足的自然经济 ②商业的不稳定性不利于社会的稳定

③商人组成大商帮对抗各国的统治 ④商人的流动性大不利于加强中央集权

A. ①②③ B. ①②④ C. ②③④ D. ①③④
- 刘邦即位之初，“乃令贾人不得衣丝乘车，重租税以困辱之”，这说明西汉初年实行（ ）。

A. 休养生息的政策 B. 限制商人的政策

C. 禁止经商的政策 D. 反腐倡廉的政策

二、材料解析题

〔材料一〕 隋唐时期，政治上的统一和大运河的开通，密切了南北方的经济往来……扬州等成为闻名中外的大都会。西域以及阿拉伯、波斯商人来往经商频繁，陆上和海上丝绸之路都呈现出空前繁荣的景象。

——岳麓版《历史》必修〔II〕