

教 师 美 术 作 品 赏 析



素描 速写

SUMIAO SUXIE



天津人民美術出版社

教师美术作品赏析

素描 速写

赵广和 傅衡山 李晓辉 关宇存
刘歧海 马世彬 周志广 黑翠娇

天津人民美术出版社

图书在版编目(CIP)数据

素描速写/赵广和著. —天津:天津人民美术出版社,
2006. 10

(教师作品赏析)

ISBN 7-5305-3352-5

I. 素... II. 赵... III. ①素描—鉴赏—中国—现代
②速写—鉴赏—中国—现代 IV. J214

中国版本图书馆CIP数据核字(2006)第120376号

《教师美术作品赏析·素描速写》编辑委员会

总 编: 范林青

副总编: 郑雪华 王 全 郭文德 韩小梅

主 编: 郭文德 赵广和

编 委: 傅衡山 李晓辉 周志广 关宇存

黑翠娇 马世彬 刘歧海

天津人民美术出版社 出版发行

天津市和平区马场道150号

邮编:300050

电话:(022)23283867

出版人:刘子瑞

网址:<http://www.tjrm.cn>

唐山市正前彩印广告有限公司 制版

全国新华书店经销

唐山十月制版印刷有限公司 印刷

2007年1月第1次印刷

2007年1月第1版

开本:889×1194毫米 1/16 印张:4

印数:1-2000

版权所有,侵权必究

(全套四册) 定价:88.00元

序

在第 22 个教师节到来之际，学校艺术处组织美术组的教师们将自己的作品汇在一起精选成集，准备出版。这真是艺术高中校园中的喜事。我为之高兴、欢呼！

唐山十中是河北省示范性高中、河北唐山艺术高中，如今它已走过 54 个年头。历史上曾经记录了十中的一个又一个辉煌，也记录了十中沉重而又坚毅的脚步。在不懈的奋斗与激烈的竞争中，十中教职员工齐心协力、同舟共济、锐意进取、争创一流，创出了一条走向成功的道路，谱写了一首艺术教育特色之歌，在社会上赢得了一定的声誉。

多年来，学校在省市教育厅、局的领导关怀指导下，艺术教育不断发展、壮大。学校具有一支优秀的美术教师队伍，他们中有资深的老教师，也有朝气蓬勃锐意进取的中青年教师。在教学中他们不断学习、不断研究、不断探索。经过多年的努力逐步形成了学校美术教学的体系和授课模式，取得了显著的教学成绩，为学校艺术教育的发展作出了很大贡献。

从教师们的这些作品中，可以看到他们扎实的教学基本功，也展现了他们不同的艺术风格。这些作品记录了他们不断成长的足迹，同时也体现了他们对艺术教育真挚的爱和执着的追求。

该书汇集的大部分作品是教师们为课堂教学所作的范画，对广大学习美术的青年，特别是有志报考美术院校的青年学生具有一定的指导意义。

我们将继续和广大艺术教育工作者一道共同努力，为培养学生全面的综合素质和能力，为学生奠定终身学习的基础做出我们的贡献。

河北省唐山市第十一中学、河北唐山艺术高中校长 范林青

2006 年 9 月 8 日

目 录

| | |
|------------------|----|
| 素描概述 | 1 |
| (一)素描静物 | |
| 素描石膏静物写生步骤 | 3 |
| 素描静物作品 | 4 |
| (二)素描石膏像 | |
| 素描石膏像写生步骤 | 8 |
| 素描石膏像作品 | 9 |
| (三)素描人像 | |
| 素描头像写生步骤 | 20 |
| 素描人像作品 | 22 |
| 速写 | 53 |
| 速写作品 | 54 |
| 后记 | 60 |

素描概述

“素描”，是指用单色线条或明暗组成的画。

素描是绘画中最单纯的造型形式，是造型艺术领域中的基础学科。素描不仅是一种技法，而且是一门独立的造型艺术。它独特的艺术表现力，深深地影响了其他的艺术门类。在整个绘画领域具有其他绘画因素无法替代的作用。素描基本功是造型艺术必须具备的基本能力之一。

一、素描的工具与材料

工具材料与绘画技法之间有很重要的联系，不同的工具材料产生不同的绘画效果。我们在学习素描之前，应该对工具材料有一定的认识 and 了解，并且逐渐地掌握和使用。

1. 画纸

素描用纸最常用的有素描纸、绘图纸、皮纹纸、新闻纸等。纸面质地不要太光滑，那样会影响画面的层次处理，从而影响最后效果。

2. 画笔

(1) 铅笔

画素描的铅笔按软硬程度分为硬性笔 H 型和软性笔 B 型。其中 6H 最硬，8B 最软，HB 为中性铅笔。我们在起稿时，可用质地软的铅笔，深入刻画时，可逐渐使用较硬的铅笔。如果一开始就使用硬铅笔起稿和画大关系，画面错误不容易修改，后面再用软铅笔也会画不上去。

(2) 炭笔、炭精条、木炭条

炭笔和炭精条，黑白对比强烈，附着力强。它的揉擦等特殊技法，可以丰富画面语言，加强虚实对比。有时还会出现意想不到的效果。但是它们在黑度的强弱上没有太多区分，在表现层次方面比铅笔要难，又不易修改，所以不适合初学者。

木炭条表现力强，层次丰富，便于进行大面积涂抹。能够较好地经营画面色调和氛围，生动地表现出画家的主观感受。可以更好地对物体进行夸张、变形、抽象等处理。但木炭质地松散，附着力差，易脱落。适合一次性完成作品，不适用于初学者。

(3) 纸笔

纸笔也称擦笔，用质地柔软的纸卷做成，用来进行擦揉色调，大多用来表现画面中的灰色部分和较虚的部分，起到加强画面层次对比及统一色调的作用。擦笔也可用较软的纸替代。

3. 橡皮

橡皮用来修改错误或降低画面的黑度，便于调整、修改和深入完善画面的局部。质地柔软的橡皮擦污效果好，市场常见的 4B 橡皮就可以。橡皮泥的质地软如泥状，更易于淡化或柔化色调。

4. 定画液

定画液用来辅助素描作品的保存，避免铅笔痕迹和炭粉的脱落使画面颜色变灰



变脏。尤其是炭画或粉画更容易脱落,画完就应马上喷定画液。使用时不要距画面太近,要呈雾状均匀地喷洒,不可一次喷太多,可分多次完成。

二、素描的基本要素

1. 形体和结构

形,是物象的平面形状,是素描造型中的平面视觉因素。

体,是物象的体积,是素描造型中的立体视觉因素。

形体实际上是形状和体积两个概念的合成体。

结构一般指物象内在的构成形式,是形体各部分构造的组合关系。对于整个画面来说也可以特指构成画面的组织形式。

学生初学素描时常习惯按照轮廓来观察物象,而不会通过体积与空间观察物象的构造关系。这就需要我们由形到体,由形体到结构逐渐地理解和认识。只有这样,才能在素描中准确地表现出形体结构关系。

2. 比例

画素描的整个过程始终是在解决着比例关系的问题。尤其重要的是构图起稿阶段,形体在空间中的大小、长宽比;不同物象之间的大小、远近、倾斜角度比等,都需要认真地研究比例关系。此外,物体大的黑白比例关系,物象外形大的比例和各局部之间小的比例关系,以及物象明暗层次、深浅、虚实、主次的比例等等。都存在着比例关系。

画出相对正确的比例关系要运用比较的方法完成,比较物象各部分的大小、长短、高低、远近、倾斜、黑白、角度等。多数艺术家对比例的判断更多依赖于直觉,这种直觉将重新分配比例,使它们更符合客观存在与艺术表现规律有机完美的结合。

3. 明暗关系

明暗关系是在光线的作用下,物象表面各部分由于受光角度的不同,呈现出不同的亮或暗的关系。是素描作品中用色深浅的依据,是画面黑白灰的原型。同时,我们也可以依据主观因素,更改客观物象原始的黑白关系,而单纯从画面的黑白灰结构去考虑明暗关系。

我们通常把明暗关系概括为三大面和五大调子。三大面是指在一定的光线下,物象所呈现出的三个基本的不同深浅关系的面。即:亮面、灰面和暗面。五大调子是指在一定的光线下,物象呈现出的五个不同深浅的明暗层次。即:亮调、灰调、明暗交界线、反光、阴影。

4. 透视

透视是在一定视域范围内,按照近大远小的规律反映物象在空间中所处位置的呈现方式。主要有平行透视、成角透视、仰视和俯视等。物象在空间中所呈现的比例是与其透视关系紧密相连的。在素描写生中,研究物象的透视关系对于有效地把握物象在空间中的形体、结构、比例有着非常重要的意义。

5. 空间虚实

空间虚实指物象在一定的空间环境中给人们视觉呈现的虚实状态。主要表现在素描各种造型因素的虚实强弱对比中。主要包括:物象的外部轮廓与背景环境的虚实关系,各个局部结构相互之间的虚实强弱对比关系。

客观上空间的远近距离和物象的明暗,是决定虚实变化的主要因素。近处的物象实,远处的物象虚;受光的亮的部位实,背光的暗的部位虚;主观上画面主要的重点部分实,次要的部分虚。

6. 主次

素描中的主次指人们主观安排和处理画面各个造型要素的主次关系。在素描的过程中,应该对画面经过分析、筛选,确立主要的刻画部分,并深入、反复、详尽、具体地刻画,以突出重点。不要面面俱到,主次不分。画面的主次与空间距离等与其他因素有着重要的联系,必须有机地结合。画面主次关系处理得好,会产生相对较好的艺术效果。

上述基本要素不是孤立的,而是相互关联相互制约的系统。学习素描的过程,也是全面理解和掌握素描造型因素的过程。

(一)素描静物

素描石膏静物 写生步骤

一、构图、起稿：

先观察，然后在准备好的一张素描纸上把最高点、最低点、左右几个点的位置定下来。充分利用线的表现力画出石膏间的大体位置，进而找出基本的形体。

需要注意的是，这个阶段需要整体观察，整体作画，不要过于局部化。在注意石膏几何体之间的比例的同时，还要注意石膏几何体自身的比例关系。（如图1）

二、画出明暗交界线，分开大的明暗关系

在前一步的基础上找出物体的明暗交界线，更进一步地强调结构、比例、透视。然后分出大的明暗关系。

需要注意的是，这一步骤更加注重结构和透视，因而明暗调子画得要概括而整体，只需要很少的调子把明暗受光情况表现出来，尽量地多用辅助线来更加精确其比例、透视关系。（如图2）

三、深入刻画：

在第二步的基础上，进一步明确画面整体的明暗关系和空间关系。根据物体在整组几何体当中的明暗关系，进入局部深入刻画阶段。要求根据光源来表现石膏的明暗交界线，投影，反光，还要注意石膏的质感，尽量交代清楚物体的三大面、五大调子，准确地画出整组石膏的黑白灰关系。

特别注意的是，局部刻画需要在整体的基础上进行，千万记住不要脱离了整体。（如图3）

四、调整完成：

在画面各种造型关系确立并比较深入的情况下，回过头来进一步调整画面，使其完整。在整体的基础上调整各种关系，进一步使画面层次清楚，虚实明确，主次分明，使空间感进一步增强。避免脏、乱、花等一系列弊端。（如图4）

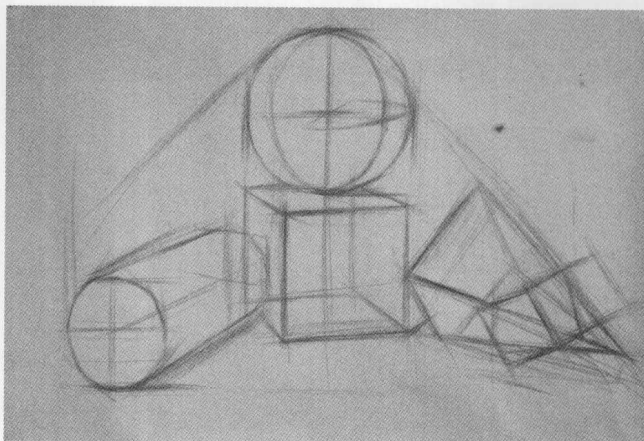


图1

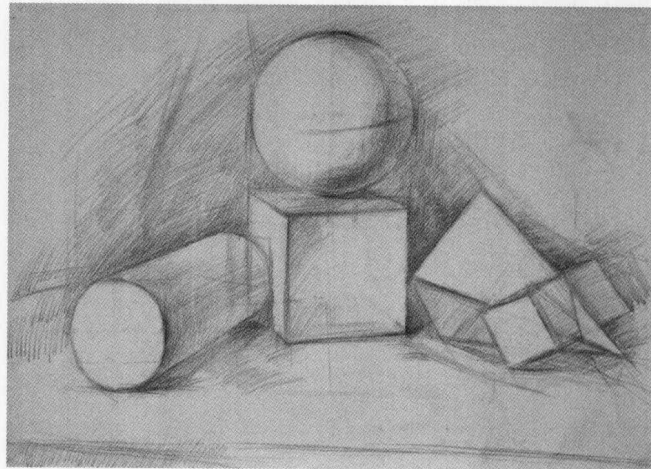


图2

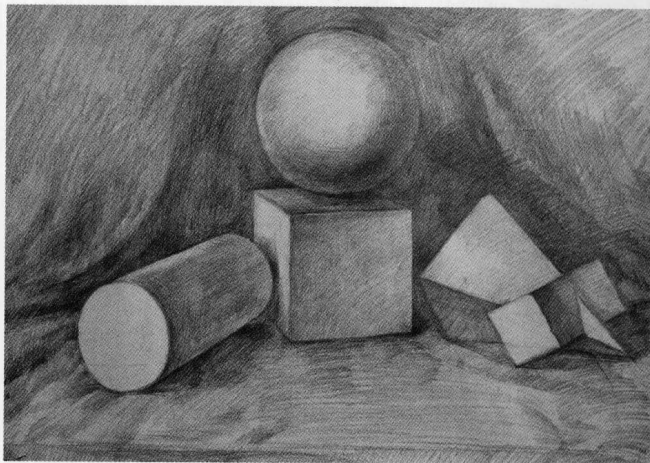


图3

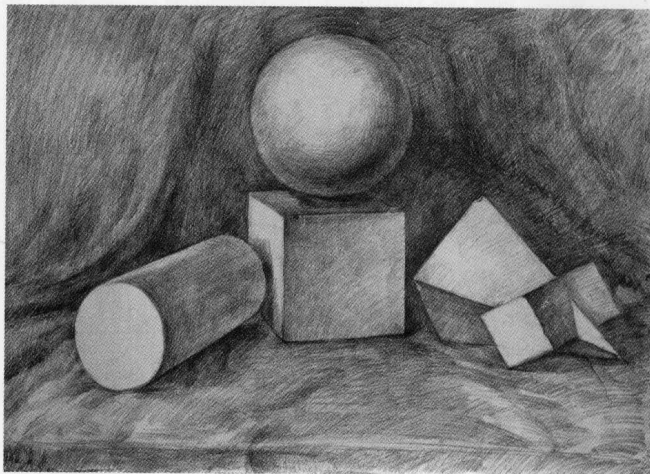
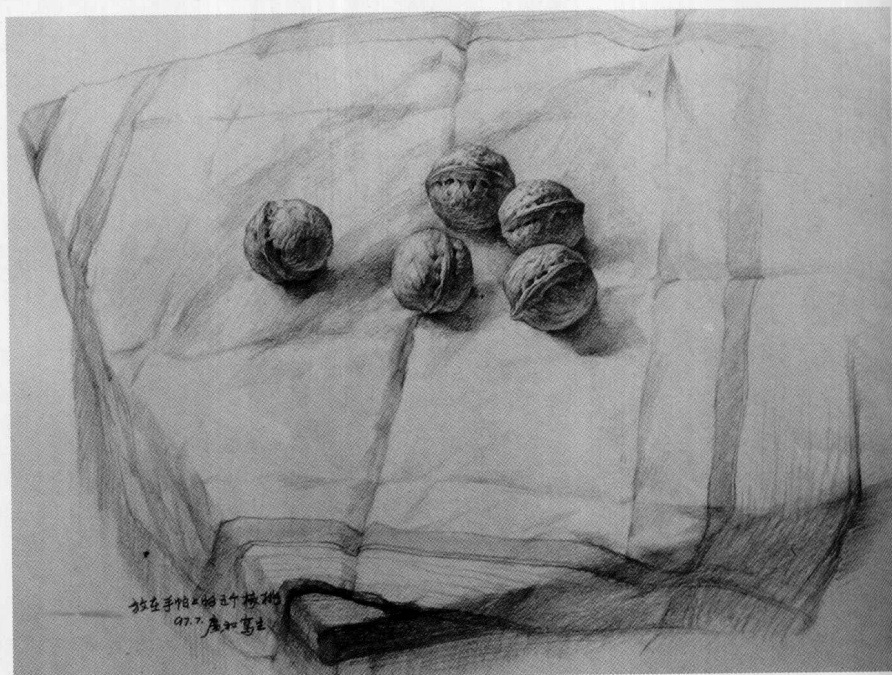
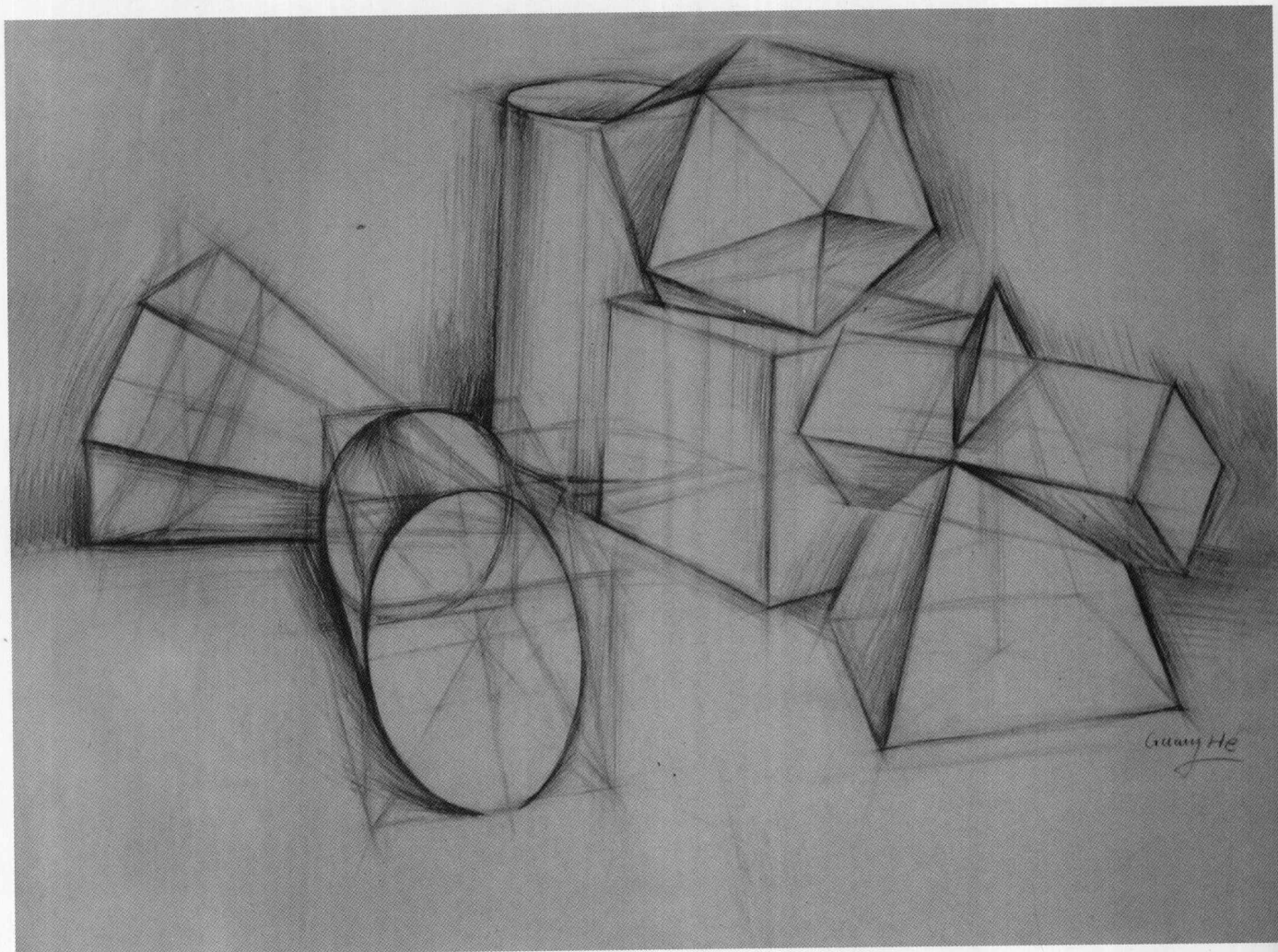
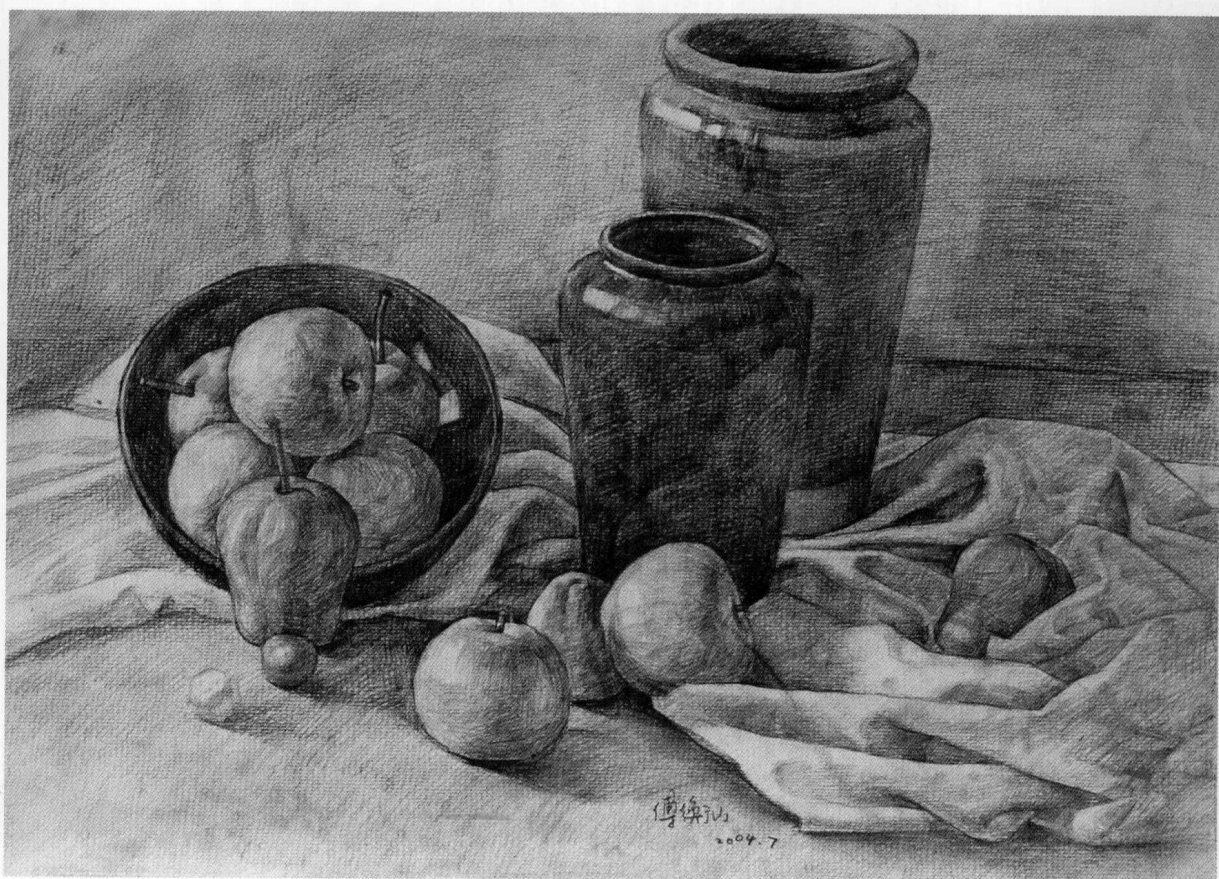
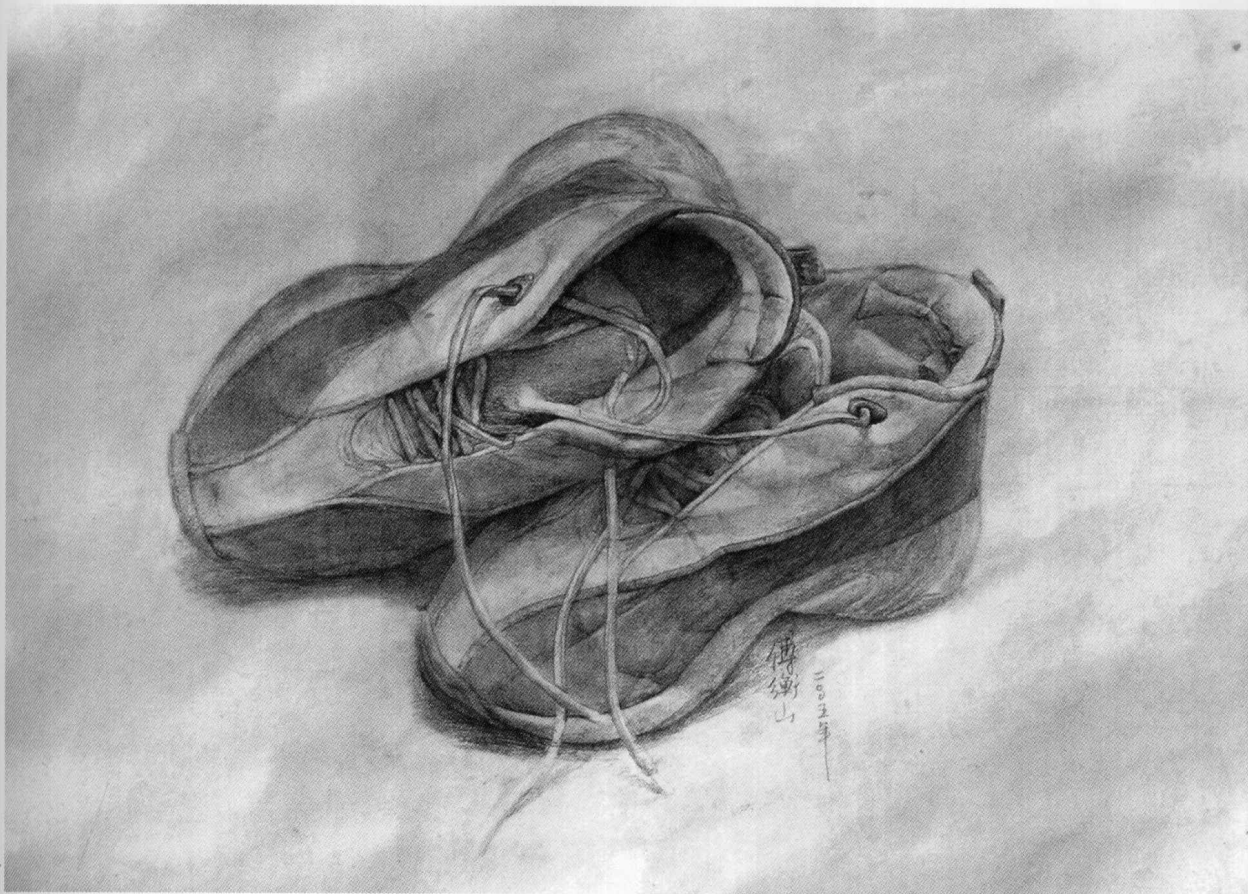
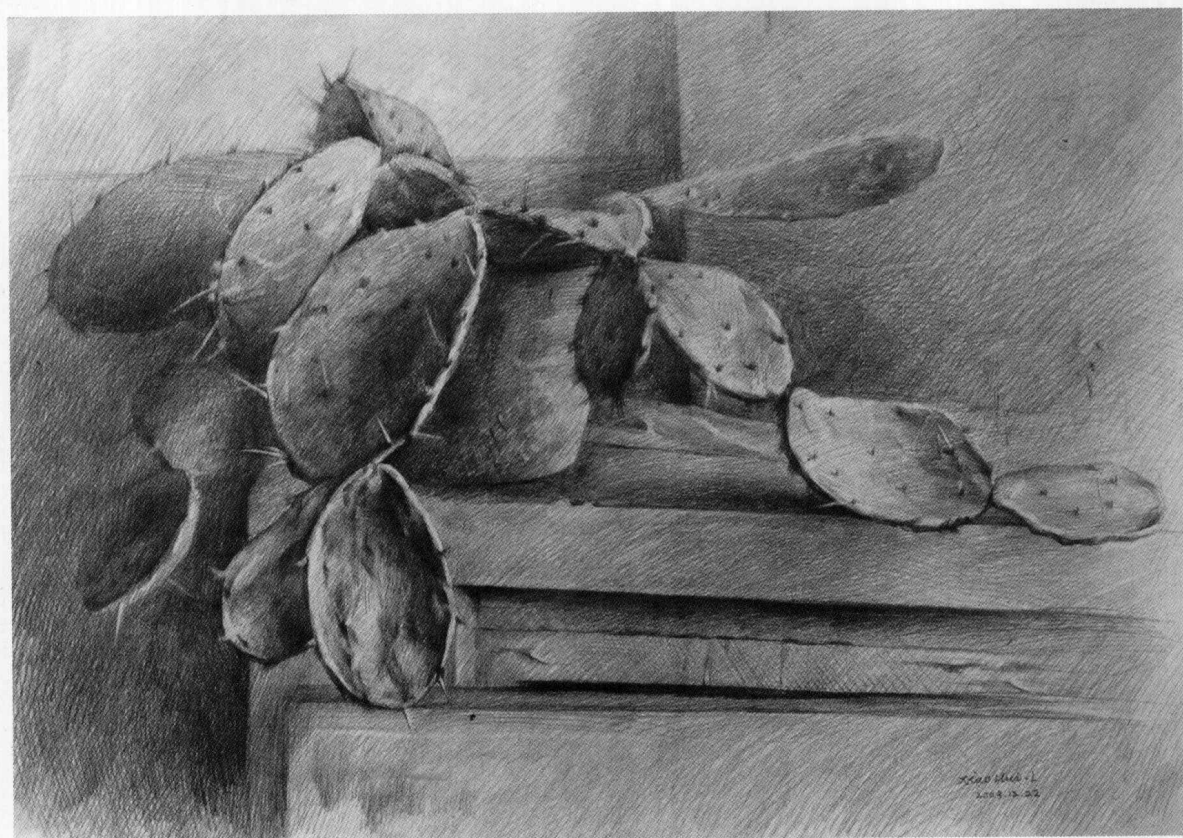
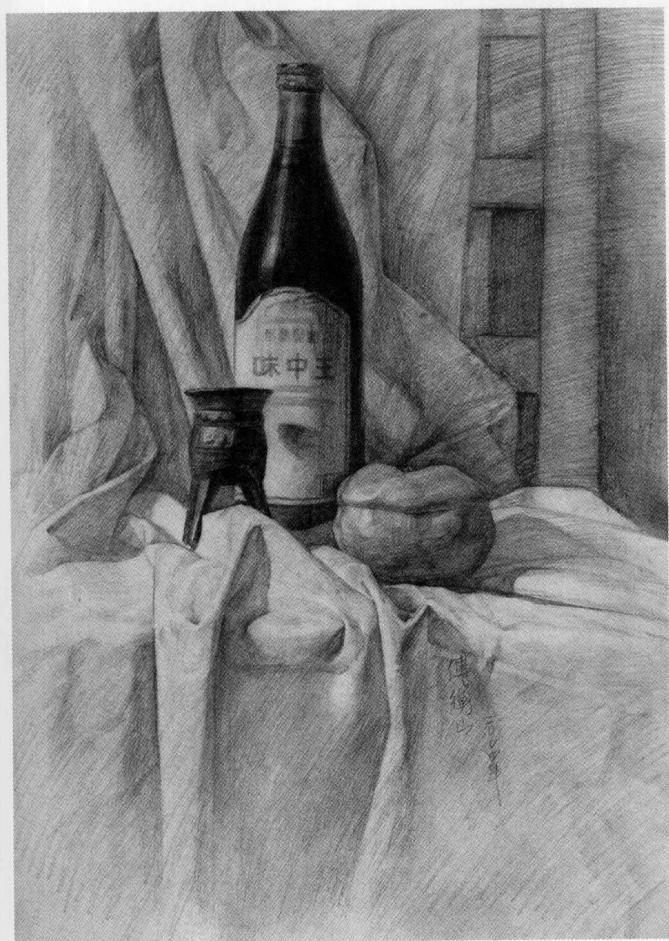


图4

素描静物作品









07上

07下

素描静物 关宇存

素描静物 刘歧海

(二)素描石膏像

素描石膏像写生步骤

一、构图定位作轮廓线：

定出物体在画面上的最高点和最低点，根据高度确定宽度，确立大的形体之间的比例关系。确定了较理想的构图位置后，用直线轻轻地把形体的大小轮廓勾画出来。借用辅助线，把握形体的比例、结构与透视等方面的关系。将石膏像的外轮廓和形体内部的各个结构部分画出。安排好五官位置和它的构造，找出大的明暗交界线。

打轮廓是我们学习的重点，起草时不要急于上调子，因为它是研究形体特征、比例、透视、结构关系阶段，应当引起高度重视，在形的问题上，不能草率从事。（如图1）

二、作明暗：

首先从明暗交界线开始向暗面画去，暗面与亮面对比鲜明。概括和确立整体大的明暗，对整体与局部的明暗交界线的虚实、强弱、聚散等进行刻画，与整体明暗一起还要画出各结构部分与整体的投影。背景对烘托气氛，创造空间是非常重要的，要涂整、涂匀。画明暗色调主要注意两方面：第一是画出黑白灰三大面的关系。第二是同一体面中各结构层次的概括和比较，比较是关键。（如图2）

三、深入刻画：

在明暗调子的基础上，进一步深入地刻画各局部的结构形体，分块分面地刻画整体与局部的体积。局部深入也是在调整中实现的，调子的层次也越来越清晰、细腻，画面也越来越深入。深入描绘，要有重点，有主次、有虚实，不能面面俱到，要在表现物象的立体感、空间感、质感上下工夫。在深入的过程中，要始终保持画面整体的黑白灰三大面的对比，亮面不能因为深入而失去亮度，暗面也不能因为深入而缺少应有的深度。（如图3）

四、调整完成：

这是作画最后一个步骤。在深入描绘过程中，很可能出现整体和局部、各局部之间的处理不当：或重点不够突出，或形象不够鲜明，或明暗关系不够完整等等现象。调整应从下面三方面着手：

形体调整：调整深入过程中强调得过了头的局部，注意轮廓形状。

明暗调整：整理暗部和亮部，使画面的色调关系按最亮、亮色、淡灰、深灰、最暗的层次排列。

空间调整：运用对比方法，突出远近、主次、虚实的对比。这样，空间感就会加强。（如图4）



图 1



图 2



图 3



图 4

素描石膏像作品







