

官窑青花 造型精巧优美 色调淡雅清静
民窑青花 纹饰变化无穷 生活气息浓郁

明代青花瓷器





ISBN 7-80082-944-8



9 787800 829444 >

ISBN 7-80082-944-8

K·60 定价 39.80元

老古董丛书

明代青花瓷器

主编 铁源



鸣谢:

中国嘉德国际拍卖有限公司
北京翰海艺术品拍卖公司
太平洋国际拍卖有限公司
天津国际拍卖有限责任公司
上海国际商品拍卖有限公司

图书在版编目 (CIP) 数据

明代青花瓷器 / 铁源主编. — 北京: 华龄出版社, 2001.4
(老古董系列丛书)

ISBN 7-80082-944-8

I. 明… II. 铁… III. 青花瓷 (考古) — 研究 —
中国 — 明代 IV. K876.34

中国版本图书馆 CIP 数据核字(2001)第 18243 号

明代青花瓷器

铁 源 主 编

责任编辑: 柳 青

封面设计: 羚 羊

出版发行: 华 龄 出 版 社 北京市西城区西什库大街甲10号

经 销 新华书店

印 张 5

开 本 889mm × 1194mm
大 32 开

印 刷 北京雅昌彩色
印刷有限公司

版 次 2001 年 4 月第 1 版

2002 年 6 月第 2 次印刷

印 数 8001—13000 册

ISBN7-80082-944-8/K · 60

定 价 39.80 元



主 编 铁 源
 副主编 溪 明
 编 委 羽 根
 曹健文
 张良仁
 良 民
 季 涛
 陆志红
 马 涛

目 录

简述明代青花瓷器特征 ..	1
明代洪武青花瓷器	35
明代永乐青花瓷器	40
明代宣德青花瓷器	46
明代正统青花瓷器	57
明代景泰青花瓷器	60
明代天顺青花瓷器	62
明代成化青花瓷器	64
明代弘治青花瓷器	70
明代正德青花瓷器	72
明代嘉靖青花瓷器	76
明代隆庆青花瓷器	85
明代万历青花瓷器	87
明代天启青花瓷器	112
明代崇祯青花瓷器	115
明代青花瓷器青料 色泽及特征	128
明代青花瓷器常见 纹饰及特征	144

简述明代青花瓷器特征

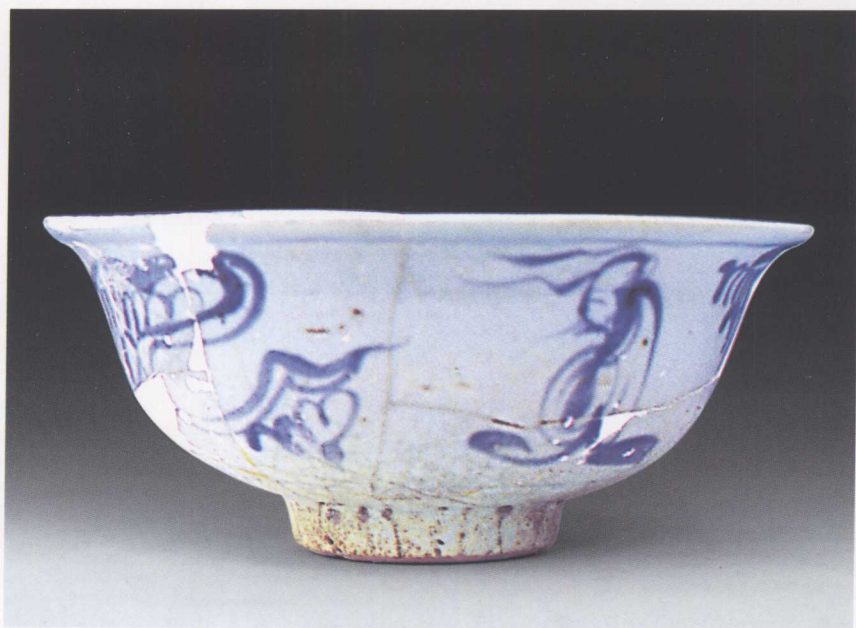
青花瓷是采用钴料在瓷胎上绘画，然后罩以透明釉，在1300℃的高温下烧成的釉下彩瓷器。明代青花瓷器以颜色艳丽宜人，画面丰富多彩，胎质洁白坚致及永无褪色之虞而深受收藏者喜爱。一般来讲，明代官窑青花瓷器以器型浑厚古朴，釉质肥厚滋润，纹饰布局严谨，画法豪放洒脱为基本特征。特别是突出青花的“青”，即注重青料的淘炼，并因所用青料的不同而呈现各种色泽。明代民窑青花瓷器不仅产量巨大，器型丰富，更以“花”取胜，即注重器物的装饰，其构图疏简，画法随意，意境高雅，题材变化无穷，具有浓厚的生活气息。

洪武一朝三十一年（1368—1398年），官窑青花传世品不多，器型亦不甚丰富，多为瓶、罐、碗、盘类器物。基本特征是体形较大，具有雄浑的气势。胎质洁白，但较为粗松，有不规则的气孔或开片。胎体较元代同类器物要薄。底足修削规整，圈足的内墙为离心切削，外墙向内重刀斜削。由于成型技术与烧造技术较好，少有塌底现象。其碗类的器壁弧度增大，造型更加浑圆饱满，圈足较元代明显增大。玉壶春瓶则颈短腹粗，圈足增大，较元代匀称秀美。薄底的大盘有塌底现象。洪武官窑青花器物的主题纹饰以缠枝或折枝花卉为主，布局疏朗，画法工整有余而变化不多。做为辅助纹饰的图案，以正反两个一组而有别于元代的同向回纹，蕉叶纹也以中茎留白而不同于元代的中茎填色。其所用青料以国产钴料为主，淘炼不精。色泽或淡蓝，清丽之中有层次，没有晕散现象；或淡蓝之中有深蓝色斑，有少量晕散。而青花呈色灰蓝，有黑色铁锈斑的当是元代遗留的进口青料。釉层较元代肥厚，肥润平滑，呈深浅不一的青白色，较少有开片。无釉砂底器多刷有一层红色浆水为其特有。



洪武官窑 青花缠枝牡丹纹碗
D20.5cm H9.8cm
景德镇御窑厂遗址出土
现藏景德镇陶瓷考古研究所

洪武民窑青花器物以碗、盘、杯、罐等日常用瓷为主。早朝的胎质瓷化程度不好，色泽有浅灰、灰白、淡土黄几种。中后期瓷化程度好，胎质坚致，色泽较白。碗类器物有敞口、撇口、敛口几种。敞口碗多为早朝作品，敛足斜壁，矮圈足或假圈足，砂底，底心多有挖足时留下的乳钉痕。撇口碗以中期较为多见，撇边，口沿微折，下腹壁稍有弧度，底心有旋削痕。敛口碗为后期作品，深腹尖底，宽平口沿。盘类器物以折腰盘为代表，前期器身较高，折腰明显，圈足较小，足壁厚，砂底，有乳突。后期折腰盘扁平，口沿外撇，折



洪武民窑 青花卷云仙人图碗
D15.8cm H7.2cm
北京平安里基建工地出土
私人收藏

腰柔和，圈足增大，底心乳突较小。一般来讲，洪武民窑青花器物的底足变化较大，基本上呈以下规律：圈足由小到大，足壁由厚到薄，挖足由浅到深，足壁的切削由斜到直，由轻到重，足心多留有大小不等的乳突，底部均不施釉。采用叠烧的器物，内心留有环形涩圈。其纹饰题材不多，常见的有花卉、云纹、山石等。碗盘类器物内心多有青花双圈，并饰以简单的折枝花卉及草书“福”、“寿”等字。而后来的永宣器物则多为隶书。构图疏简别致，画法为一笔点划，以圆弧形的线条居多，与同时期的官窑相比较，具有不拘成法，笔走龙蛇的特点。碗外壁纹饰多偏于口沿处。釉质肥腴，以淡卵青色为主。除早朝器物外，少有缩釉现象。

建文一朝仅四年（1399—1402年），带有明确纪年的官窑器绝无仅有，民窑器物亦面目不清。

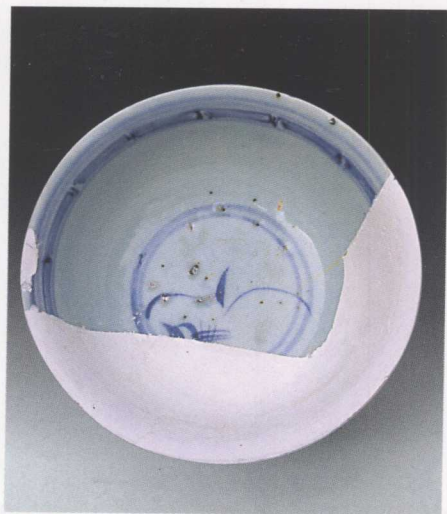
永乐一朝历时二十二年（1403—1424年），其官窑青花瓷器无论是造型、胎釉、纹饰、青料均与洪武器物有明显区别。一般来讲，永乐官窑青花器物种类繁多，常见的有玉壶春瓶、梅瓶、兽耳瓶、天球瓶、葫芦瓶、把壶、执壶、压手杯、高足杯、鸡心杯、碗、盘等。其成型技术较洪武时有长足的进步，轻盈隽秀，制作精湛。圆器的胎体细薄，造型规整，琢器接胎痕较浅，器内外均修削平整光滑。一般器物多为釉底，其砂底器物打磨光致细腻。洪武时内墙外撇，外墙内收的圈足在本朝渐少。圈足高矮不一，足壁薄厚不一。常见器足有齐平式圈足、外底边角微突的齐平式圈足、里直外收式圈足、高深边撇足圆足，内墙外撇式圈足等几种。圈足露胎处多有火石红斑，其典型特征是挖足精细讲究，比洪武时要好得多。碗类器物以挖足过肩为典型特征。常见的纹饰有折枝花果、龙、凤、狮子、花鸟及少量的人物纹。布局较洪武时清丽疏朗，画法以双勾填色为主，线条纤细而清晰，并留有深浅不一的笔痕。所用青料分为早晚两期，早期以国产青料为主，呈色蓝中泛紫而无黑斑。晚期以进口青料为主，呈色为纯正的宝石蓝色，但有下凹的黑铁斑，晕散现象较为严重。釉色白中含青，釉面肥厚莹润，少有薄厚不匀现象。官窑瓷器上书写帝王年号款识始于此时，多为“永乐年制”四字篆书，有刻、印两种，笔道浑厚圆润，起笔尖细。笔划的转折处带圆势，结构紧凑。带



永乐官窑 青花缠枝莲纹碗
D11.2cm H5.6cm
景德镇御窑厂遗址出土
现藏景德镇陶瓷考古研究所

有款识的器物多为碗、盘之类，釉色以甜白、祭红等单色釉为主。款字外围以单圈，双圈，鸳鸯，花瓣、云纹等。另外还有一种器底用青花绘龙纹的图案款，外围以双圈，刻划极为细致。

永乐民窑青花器承袭洪武风格，以碗、盘、杯、盏等日常用品居多。瓷化程度较好，胎色白净，与洪武同类器物比较，圈足较深，内壁旋削干净，内壁和底面垂直或小于90度，足端露胎处平切，较洪武器宽，砂底为多，少见釉底。纹饰以动物、花草为主，构图简约流畅，画法以一笔点划为主，隶书的“福”、“寿”、“禄”等字常用作碗心装饰，且多有双圈。青花呈色以靛青为主，中间夹杂有黑褐色斑点，有晕散现象。釉色白中泛青，釉质滋润，釉面有细桔皮纹。大多器物有缩釉现象。



永乐民窑 青花水草纹碗
D14.5cm H7.8cm
北京平安里基建工地出土
私人收藏

洪熙朝不满一年，故官窑瓷器的有无很难断定，民窑器物亦因时间太短，风格特征并不明显而无从说起。

宣德朝虽仅十年（1426—1436年），但官窑青花瓷器堪称明代的顶峰，不仅器物品类繁多，纹饰精美，制造工艺先进，而且生产量也非常大。宣德官窑青花器的造型特征是敦厚稳重，较永乐同类器厚重，虽不及前朝轻秀，但没有钝重笨拙之感。其器型丰富，常见的有梅瓶、天球瓶、玉壶春瓶、兽耳瓶、方瓶、贯耳瓶、扁腹葫芦瓶、倭角瓶、琮式瓶、壁瓶、背壶、执壶、僧帽壶、军持、盖罐、出戟罐、高足碗、合碗、花插、香薰、渣斗、鸟食罐及文具等。大型器物胎体匀称，造型端庄，小件器物轻盈隽秀，造型优雅。已很少看



宣德官窑 青花鱼藻纹碗

D20.3cm

“大明宣德年制”款

景德镇御窑厂遗址出土

现藏景德镇陶瓷考古研究所

到永乐时的薄胎细瓷。器物的口沿已趋浑圆，不象永乐碗、盘口沿那样锋利。其胎质洁白坚致，器物底部以釉底为主，砂底多为或大或小的特殊器物。挖足更加讲究，圈足已有很多变化。常见的器足有以下几种：砂平底宽圈足，带有火石红，有的施以浅红色护胎汁；台阶形底，连续上凸，底施釉，多署款识；斜坡浅圈足，里墙为斜坡状，足脊处有棱角；外直墙内斜坡足；齐平足，较永乐略显倭角；卧足；直墙圈足及外墙内敛圈足。纹饰粗重豪放，一反永乐时纤细风格，纹饰以各种缠枝花和折枝花为主。另有龙凤纹、人物纹以及松竹梅，竹石芭蕉，莲托八宝等。画法基本上有两种，细小纹饰为一笔勾成，块面较大的纹饰先勾勒后填色，并留有笔痕。其青料多为进口钴料，呈色蓝中泛绿，浓艳欲滴，有黑褐色结晶斑；另有国产钴料，发色清淡泛灰，青花常与釉面混淆不清；而进口青料与国产青料合作使用的发色明快，浓郁与淡雅相辉。如海水龙纹高足碗，以浓郁的进口料画龙，以淡雅的国产料画海水，主次分明，增加了器物的艺术感染力，这种配合使用的料彩极为少见。其釉色白中含青，釉面肥腴，并有桔皮纹，釉层中含有较多的气泡。宣德官窑瓷器施釉的典型特点是“内外有别”，即器表的釉色及釉质与器里不一样，这一点在琢器上的表现最为明显。器身的釉色及釉质与圈足内的釉也不一样。宣德官窑瓷器的釉色较永乐时略青一些，积釉处更为明显。宣德时瓷器盛行书写帝王年号款识，从款字题写方法上看，有写款和刻款两种；从款字上看有“大明宣德年制”和“宣德年制”两种；从字体上看有楷书和篆书两种；从字的安排上看有直书和横书两种；从款识的位置上看有器心、器底、口沿、颈部、耳部、肩部、腹部等款识外常围有单线圈、双线圈、花瓣、长方框、椭圆及莲瓣纹等。字体工整，遒劲有力。

宣德民窑青花瓷器以碗、盘日用器为主，传世品中以碗的数量最大。其碗身较永乐时要矮，碗壁和底亦较永乐时薄，圈足的外壁略向内斜削，里壁同底面垂直。胎土淘洗精细，胎色较永乐时要白，大多白中泛灰，胎体瓷化程度好。足底多为无釉的砂底，手感平滑，没有明早期毛刺扎手之感。琢器的接胎痕与器里的轮削明显，与官窑同类器物相差较大。其纹饰简单和线条粗壮为显著的时代特征。



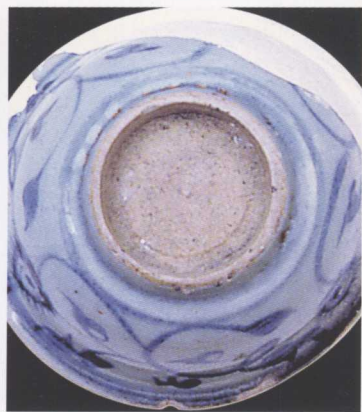
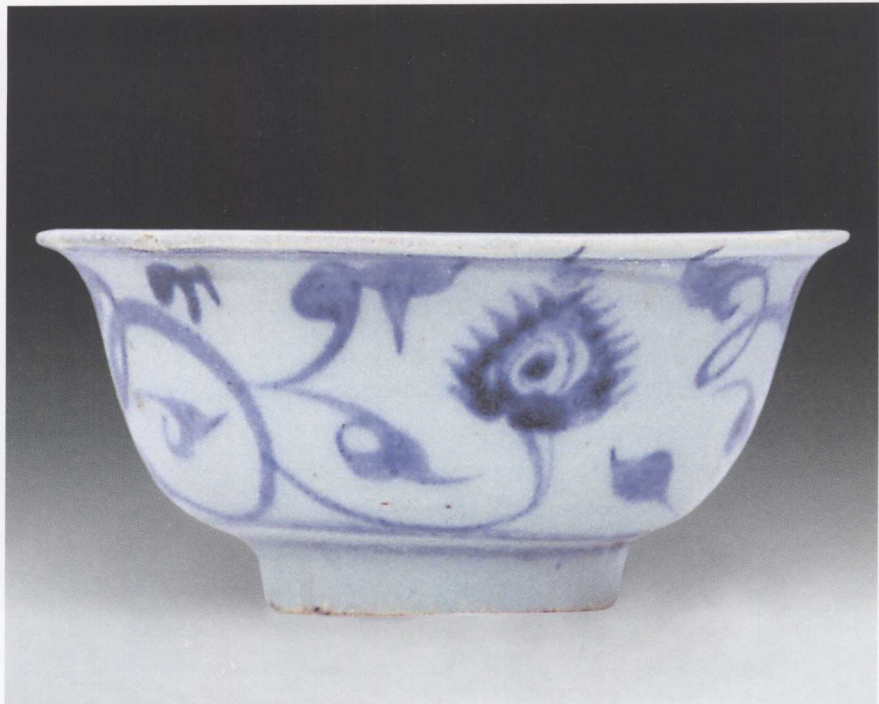
宣德民窑 暗刻海水青花
四鱼纹碗
D17cm H9cm
北京平安里基建工地出土
私人收藏

主题纹饰多为花心排列整齐的缠枝莲，叶片为飞鸟状。与永乐相似的纹饰多有辅助纹饰使画面层次繁密。常见的纹饰有人物故事、花鸟、山水小景等。青料有进口和国产两种，进口料呈靛青色，并有黑褐色铁斑；国产料呈色青灰。由于民窑青花器物的釉汁肥厚，而青花呈色又稍淡，故晕散的现象要较永乐明显。民窑青花器物不见有年号款识，题写年号的器物均为明中期及清代的仿品。

正统朝共计十四年（1436—1449年），署有帝王年号的官窑器物绝无仅有，但这并不能说明正统朝没有官窑青花器物，从传世品及景德镇官窑遗址出土器物来看，正统官窑器物胎质洁净坚致，与宣德相似；青料和烧造技术同宣德产品亦有相似之处。早期器物的圈足边墙外直而内墙稍外侈。后期制品的圈足微外撇，内壁自中间作



正统官窑 青花缠枝莲托八宝纹碗
D20.5cm
景德镇御窑厂遗址出土
现藏景德镇陶瓷考古研究所



正統民窑 青花缠枝莲纹碗
D12cm H5.2cm
北京平安里基建工地出土
私人收藏

离心方向斜削。早期的足等于或小于足高，后期的足深则略大于足高。其纹饰不及宣德时豪放，纹饰布局繁密，以缠枝牡丹、缠枝莲、松竹梅、鱼藻、瑞兽等纹饰较为常见，另有人物图案，画法熟练精致。其青料以国产为主，呈色黑蓝，另有进口青料，呈色青翠浓艳，或呈色深沉，浓处有下凹的黑褐色斑点。釉层薄而透明，釉表没有开片，但有细小的桔皮纹，器物底部多有缩釉现象。

正统民窑青花以碗、盘等日常用瓷居多，并有一些瓶、罐等大器。其胎质较为细白，器壁和圈足较成化时要厚，挖足多不过肩，有的底足施釉，有的底足成浆糊底。罐类器物丰肩、敛腹，身矮，足微微外撇，有端庄之感。纹饰以植物、人物、动物为主，多绘工精致，严谨秀丽，特别是以抖屈笔法画成的纹饰，给人以古拙苍老之感。如常见的缠枝莲纹接近写实之作，工整细致。其青料为国产青料，色泽或浓艳清新有铁锈斑，或色泽浅淡泛灰，或色泽浓郁泛蓝。其胎釉细白薄腻，也有微带青或灰青，但均光亮透明。不见带有年号款的器物。

景泰朝仅八年（1450—1457年），亦不曾见有书写帝王年号的官窑青花器物，但从一些传世品及墓葬出土遗物分析，景泰朝亦曾烧造过官窑瓷器。特别是一些碗类器物时代风格较为明显，其碗底圈足的边墙与底面垂直，足深大于或等于足高。底面平，有的见于挖足留下的跳刀痕。其纹饰布局疏朗，人物题材显著增多，并多饰以大片左右飘拂的弹簧状卷云，另有缠枝牡丹、缠枝菊、缠枝莲等植物纹饰。笔法流畅，青料以国产钴蓝为主，有浓淡之分。釉层较厚，少量器物有细碎开片。

景泰民窑器物以碗、盘类器物为主，亦有罐、壶、炉及月牙耳瓶等器物。胎质较粗，呈黄白色。碗、盘类器物的足内壁开始向心倾斜，足底多平，乳钉少而小。琢器多模印镶接成型，故接痕并不明显，其内多不修坯，亦无釉。纹饰以植物与人物为主。植物纹饰中的缠枝莲画法较正统时简单潦草，花心多为螺旋形，花瓣状如芒穗，卷叶粗而短；缠枝牡丹则花瓣状如“逗号”，枝叶纷披。人物纹饰中多见有弹簧状云气纹，但趋于简化，有的纯为卷云，有的在卷云间点饰楼台亭阁或远山近草。青料为国产青料，呈色不稳，不是