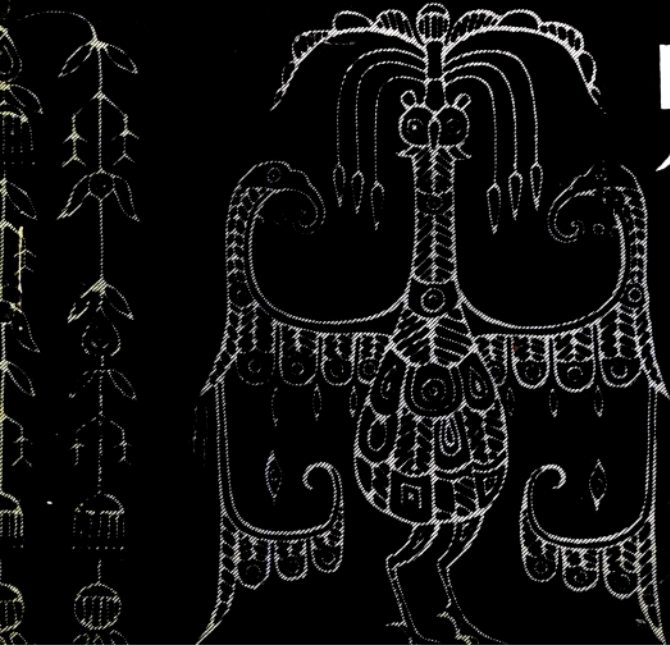
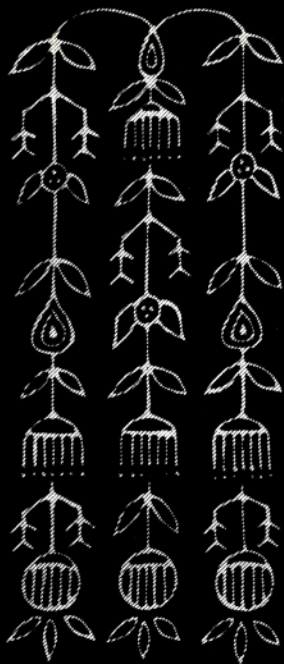


# 楚 足 国 简 史



## 前 言

楚国是我国古代历时最长的故国之一。若从周初立国算起，至公元前 223 年秦灭楚止，时达八百多年。据太史公司马迁说，楚人是黄帝之后，系华夏族的一支。夏、商之际，中原地区斗争激烈，楚人（祝融部的一支）被迫南徙，至今汉水流域和湖北荆山一带，与当地土著居民相融合，始有“荆楚”、“楚蛮”之称。周成王时，封鬻熊之后熊绎于楚蛮，才有见于正史“楚”的正式国号兼族名。

楚人立国后，“筚路蓝缕，以启山林”，艰苦奋斗，奋发图强，至春秋战国时期，发展成为南方泱泱大国，领有今湖北全省及陕西、四川、河南、江西、安徽、江苏、浙江、山东等省的一部分地区，其政治，文化影响则扩及今广西、云南、贵州等地，成为南方各族人民的融合中心，对以汉族为主体的中华民族大家庭

的形成和发展，对祖国江南各地的开发，作出了巨大的贡献。

楚人从北往南，与当地居民相结合，既不断吸收了先进的华夏文化，又采撷众长，广泛地吸取了各地土著居民文化的积极因素，从而形成了具有地方特色和民族特色的楚文化。楚人不仅以物质文明居于春秋战国时期各国之首，而且其精神文明，如老、庄哲学和庄、骚文学也独辟蹊径，至今仍启迪着人们心扉，为冶铸现代文明提供丰富的养料。

近年来，随着楚文物的的大量出土和对中国传统文化的认识，学习和研究楚史、楚文化的热潮也正在兴起。我们为了适应部分大专学校设置楚史（地方史）课和社会读者一般了解楚史及楚文化的需要，特编写了这本《楚国简史》。正因为是“简史”，所以我们在编写过程中力求简明扼要，宏观地叙述楚国的兴亡过程，既可权充楚史教材，又可供广大社会读者浏览，起到普及宣传作用。

在编写过程中，我们参考了近年来史学界、考古学界学者、专家发表的有关著作和论文，引用了他们许多新观点、新材料，在此，特向他们表示衷心的感谢，恕不一一注明出处。

考虑到教学和普及阅读的需要，本书在体例上完全遵照大专学校历史教学大纲的要求处理，这样就和大专学校历史教科书的体例基本一致。

由于我们水平有限，又都是在教学、工作之余执笔编写的，书中错误和不当之处在所难免，恳请有关学者、专家及广大读者指正。辛稼同志自始至终给予了亲切的关怀和指导，滕壬生同志不仅应邀参加了本书有关部分的编写工作，并应请担任了本书的顾问，提出了许多宝贵的意见，在此，特向他们致谢。

本书的编写，受到了湖北省教育委员会领导的深切关怀和大力支持，在此，特向他们致以衷心的感谢。在编写和出版过程中，荆州师

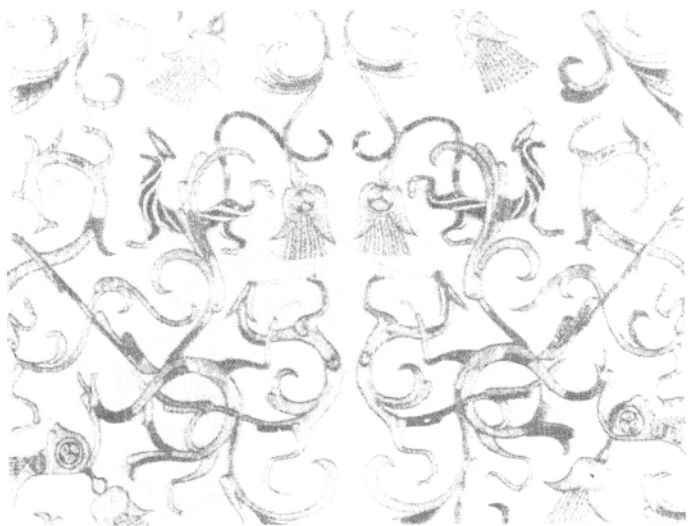
专教务处、学报编辑部和荆州地区博物馆负责人及有关同志给予了全力的支持和帮助,在此亦深致谢意。

本书由主编负责、分工编写,最后经主编统编定稿而成。各章的撰稿人是:

- |              |         |
|--------------|---------|
| 第一、四、五、六章及附表 | 魏 昌     |
| 第二章          | 王勋安     |
| 第三章          | 刘正明     |
| 第七章          | 徐方平、姜武福 |
| 第八章          | 滕壬生     |
| 第九章          | 肖米权     |
| 第十章          | 向一尊、赵家明 |

魏 昌

1988年6月



凤龙虎纹绣

江陵马山1号墓出土



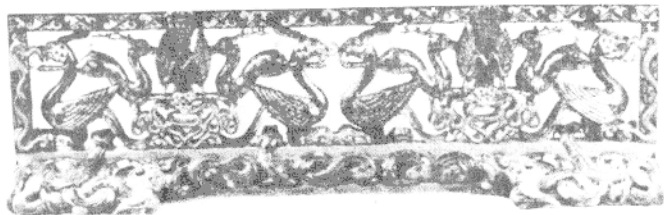
彩绘漆奩

荆门包山2号墓出土



错金银龙凤纹铜尊

荆门包山 2 号墓出土



彩绘木雕座屏

江陵望山 1 号墓出土

# 目 录

前言	(1)
第一章 楚族的渊源与建国	(1)
一、楚族的祖先——黄帝	(1)
二、楚族的兴起	(3)
三、楚国的建立与发展	(5)
第二章 楚国的崛起	(11)
一、熊通僭号称王及其在江汉地区的扩张	(11)
二、楚文王迁都至郢与北进	(14)
三、楚成王逐鹿中原	(17)
第三章 楚庄王霸业鼎盛	(27)
一、勤修内政，稳定统治	(27)
二、观兵周疆，威服郑、陈	(32)
三、邲之战	(34)
四、逼宋从楚，称霸中原	(37)
第四章 楚晋相持	(40)
一、楚、晋的继续角逐	(40)
二、弭兵运动的产生及第一次弭兵之会	(42)
三、鄢陵之战	(45)
四、第二次弭兵之会	(49)
第五章 楚吴抗衡	(59)
一、晋联吴制楚	(59)
二、楚、吴的激烈争夺	(61)



三、吴人入郢 .....	(65)
第六章 吴起变法 .....	(69)
一、楚国变法的社会背景 .....	(69)
二、杰出的军事家、政治家吴起 .....	(78)
三、吴起变法的主要内容及其成效 .....	(80)
四、吴起变法的失败及其教训 .....	(83)
第七章 楚国的衰亡 .....	(86)
一、楚怀王内政与外交的失措 .....	(86)
二、秦将白起拔郢 .....	(94)
三、革新者屈原自沉 .....	(98)
四、春申君黄歇遇害 .....	(101)
五、楚秦大战及楚的败亡 .....	(104)
第八章 楚国的社会发济与科学技术 .....	(108)
一、农业生产的发展 .....	(108)
二、手工业生产的发展 .....	(113)
三、商业与城市的发展 .....	(123)
四、天文与历法 .....	(127)
第九章 楚国的宗教与哲学 .....	(130)
一、楚的原始宗教 .....	(130)
二、老子哲学 .....	(134)
三、庄子哲学 .....	(139)
四、屈原的哲学思想 .....	(143)
第十章 楚国的文字与文学艺术 .....	(147)
一、文字 .....	(147)
二、散文 .....	(149)
三、诗歌 .....	(154)

四、绘画与雕刻·····	(164)
五、音乐与舞蹈·····	(168)
附表·····	(173)
楚世系表·····	(173)
楚国大事年表·····	(174)

# 第一章 楚族的渊源与建国

## 一、楚族的祖先——黄帝

太史公司马迁说：“楚之先祖出自帝颛顼(zhuàn xū)高阳。高阳者，黄帝之孙，昌意之子也。”<sup>①</sup> 楚国伟大的思想家、政治革新者和爱国诗人屈原也说：“帝高阳之苗裔兮，朕皇考曰伯庸。”<sup>②</sup> 这都说明楚族的祖先是颛顼高阳氏，而高阳氏又是黄帝的孙子，所以楚人的始祖应是以汉族为主体的中国各族人民的共同祖先——黄帝。颛顼是我国古代传说中的“五帝”<sup>③</sup> 之一，其活动范围在帝丘（今河南濮阳），黄河流域的中原地区也就成为楚族的最早发祥地。其时，楚人尚处在原始社会后期阶段，并无文字可考。

据《史记·楚世家》记载，高阳生称，称生卷章，卷章生重黎。重黎是帝喾(kù)高辛氏的火正，甚有功，能光融天下，帝喾命曰祝融。后来共工氏作乱，重黎被派去平叛，因镇压不力，为帝喾所杀。帝喾杀重黎后，又以其弟吴回担任火正，复为祝融。

祝融，虞翻注：“祝，火；融，明也。”韦昭注：“祝，始

① 《史记·楚世家》。

② 《离骚》。

③ 《史记》以黄帝、颛顼、帝喾、尧、舜为五帝。《礼记》以太皞、炎帝、黄帝、少皞、颛顼为五帝。《帝王世纪》以少皞、颛顼、高辛、尧、舜为五帝。《皇王大纪》以伏羲、神农、黄帝、尧、舜为五帝。

也；融，明也。”可见火正和祝融，都和光明联系在一起，其职责首先是司火的，生当火官之长，死当火官之神。《国语·郑语》载：“祝融亦能昭显天地之光明，以生柔嘉材者也。”这说明，重黎、吴回时期，除了掌握取火的知识外，还能观象授时，对原始农业生产的发展有着重要的贡献。司马迁说：“唐虞之际，绍重黎之后，使复典之，至于夏商，故重黎氏世序天地。”<sup>①</sup>祝融的后人，一直典掌天地，管理耕作，是我国上古时代拥有先进经济和文化知识的部落。

祝融部落和夏王朝的关系很密切。《国语·周语》说：“昔夏之兴也，融降于崇山。”崇山，即今嵩山。《左传·昭公十七年》载：“郑，祝融之墟也。”郑，即今河南新郑。可见他们是和夏族部落活动于同一地区，并同时发展起来的。

祝融之后，由于不断的繁衍，产生了许多新的氏族。《国语·郑语》记，祝融的后裔有八姓，即：己姓昆吾（樊）、斟姓参胡（惠连）、彭姓彭祖（钱）、妘姓求言（会人）、曹姓安（晏安）、聃（mǐ）姓季连、董姓豢龙、秃姓舟人。他们分布于中原一带<sup>②</sup>。其中聃姓季连，司马迁说它是“楚之后也”<sup>③</sup>，是后来形成楚族的一个部落。司马迁又说：“季连生附沮，附沮生穴熊。其后中微，或在中国，或在蛮夷，弗能记其世。”<sup>④</sup>其时正处夏、商交替之际，中原地区争斗激烈，祝融部落的一支聃姓部落被迫南迁，和当地土著居民相融合，在南方形成一个强大民族——楚族。楚人后来被视为“南蛮”，或以“蛮

---

①《史记·太史公自序》。

②李学勤：《谈祝融八姓》。

③④《史记·楚世家》。

夷”自居，实则为黄帝之后，是最早发祥于中原地区的一个具有悠久历史的部落<sup>①</sup>。

## 二、楚族的兴起

《国语·郑语》载：“已姓昆吾、苏、顾、温、董，董姓鬻（zōng）、豳龙，则夏灭之矣；彭姓彭祖、豕韦、诸稽，则商灭之矣。”祝融部落分崩离析。半姓季连一支逐渐进入汉水流域和荆山地区，古文献称之为“荆楚”<sup>②</sup>。

江汉流域是我国古代文明发源地之一。大溪文化、屈家岭文化和石家河文化反映了当地居民原始经济生活和文化生活的面貌。楚族南下后兼收并蓄，在吸收南、北文化的基础上发展起来，并进而形成璀璨夺目的楚文化。

商汤灭夏后，继续向四周扩张，“古帝命武汤，正域彼四方”<sup>③</sup>，建立起一个“邦畿千里，维民所止，肇域彼四海”<sup>④</sup>的强大的奴隶主国家。地处“南乡”的荆楚，在受到商朝的征伐打击后，被迫臣服于商，为商王室所直接统治。《诗·商颂·殷武》说：“维女（汝）荆楚，居国南乡，昔有成汤，自彼氐羌，莫敢不来享，莫敢不来王，曰商是常。”楚族和其他“南乡”的方国部落，都得向商朝进贡，承受剥削。殷墟卜辞载：“己巳王卜贞，口岁商受年，王卜曰：吉。东土受年，南

---

①关于楚族起源，史学界众说纷纭。主要有东来说、西来说、土著说和北来说（中原说）等四说。此取中原说。

②《诗·商·殷武》。

③④《诗·商·玄鸟》。

土受年，西土受年，北土受年。”<sup>①</sup>商王室如此关注各地年成，与其索取受贡有关。《汉书·地理志》说：“荆及衡阳惟荆州。……贡羽旄、齿、革、金三品、杻、干、栝柏、厉、砥、弩、丹、惟箛箛（jùn lù）、楛，三国致贡厥名，包匭菁茅，厥篚（fēi）玄纁玃组，九江纳赐大龟。”可见夏、商以来，荆楚各地对中原王朝的进贡是极其频繁的。商王室为了加强对荆楚等方国部落的统治，或派员直接镇守，或派兵镇戍，如殷墟卜辞中载：“口口卜员，弗雀（人名）疆在南？”“癸亥卜，王曰：重余自征？不征？”从中亦可看出楚族反抗商王室奴役的斗争也是十分激烈的。

随着商王室对荆楚地区的征服，楚族接受了先进的商文化，促进了自身的发展。湖北盘龙城遗址的发掘，充分地证明了商文化对“南土”人民，包括对楚族的深刻影响。盘龙城垣、宫殿、筑墙等建筑技术和商朝腹地宫殿建筑完全一样。遗址出土的商代青铜器达 159 件以上，器形有 25 种之多。从发掘出来的陶片、铜渣以及孔雀石来看，这些青铜器显然是就地采矿冶铸出来的。湖北江陵张家山遗址曾采集有青铜钺一件<sup>②</sup>。入周以后，楚地出土青铜器数量之多和工艺之精湛，和发达的商代青铜器冶铸水平不无关系。张家山遗址第三层出土文物有鬲（lì）、甗（yǎn）、斝（jiǎ）、爵等，时代相当于郑州二里岗上层，是商代文化层<sup>③</sup>，可以看出商文化影响的轨迹。

夏代已有学校的传说。《孟子》说：“夏曰校。”商朝是有

---

①郭沫若：《殷契粹编》。

②③陈贤乙，《江陵张家山遗址的试掘与探索》。

文字可考的朝代，随着文字的出现和发展，学校和教育也有很大的发展。《孟子》说：“殷曰序。”《说文》说：“殷曰庠。”“序”和“庠”都是学校。《殷契粹编》载：“丁酉卜，其呼以多方小子小臣其教戒。”臣服于商的楚族和其他方国部落贵族子弟亦必有机会入殷都学习文化，接受教育。

芈姓季连部落进入汉水、荆山地区以后，兼收并蓄，既吸收了土著居民文化，又接受了商文化，促进了自身的发展，逐步形成掌握了先进生产技术和科学文化的强大的楚族。到了商代中后期，楚族不甘屈服于商的奴役，积极地起来进行反抗斗争。《诗·商颂·殷武》载：“挾彼殷武，奋发荆楚，深入其阻，裒（póu）荆之旅。”楚人虽告失败，但已拥有一支可观的武装力量——“荆之旅”，足可以与商王室和周围方国部落相匹敌。终商一代，楚族经过艰苦斗争和开发，为以后的建国与发展，奠定了坚实的基础。

### 三、楚国的建立与发展

商朝末年，周族兴起，楚族首领鬻（yù）熊审时度势，举族投靠西周，参与了灭商的斗争，受到了周王室的册封。《史记·楚世家》载：“周文王之时，季连之苗裔曰鬻熊。鬻熊子事文王。”这“子”，就是周王室给予内附的异族首领的封号。《史记·周本纪》载：“西伯曰文王，……伯夷、叔齐在孤竹，闻西伯善养老，盍往归之，太颠、闳（hóng）夭、散宜生、鬻子、辛甲大夫之徒皆往归之。”刘向《别录》说：“鬻子鬻熊，封于楚。”周王室明确地承认了楚人在荆楚的统治地位。

鬻熊归附西周后，受到周王室的器重，周王室还以

“师”相待。《楚宝》载：“鬻熊，……年九十始见于文王，王曰：‘噫，老矣。’鬻曰：‘使臣捕兽逐鹿已老矣，若使坐策国事，臣年尚少。’文王善之，遂以为师。”后来楚武王还自豪地说：“吾先鬻熊，文王之师也。”<sup>①</sup>正因为鬻熊助周灭商有功，受到周朝的册封，所以他是楚国的建立者，楚族后人把他看做与祝融一样重要的始祖来对待。如《汉书·艺文志》录有《鬻子》二十二篇，并注：“名熊，为周师，自文王以下问焉，周封为楚祖。”后来，“夔子不祀祝融与鬻熊，楚子让之”<sup>②</sup>，说明了鬻熊对楚族的发展与立国建立了不朽的功勋，受到楚人的崇敬。

鬻熊卒，其子熊丽立。熊丽生熊狂，熊狂生熊绎，“熊绎当周成王之时，举文、武勤劳之后嗣，而封熊绎于楚蛮，封以子男之田，姓芈氏，居丹阳”<sup>③</sup>。丹阳（今河南淅川）本来是鬻熊的居地<sup>④</sup>，周成王稳定统治后，论功行赏，再一次对楚族首领明确封号，以确立臣属关系。《史记·楚世家》载：“楚子熊绎与鲁公伯禽、卫康叔子牟、晋侯燮、齐太公子吕伋俱事成王。”楚与鲁、卫、晋、齐等封国一样，对西周必须承担辅翼王室和朝贡的义务。

鬻熊居丹阳后，丹阳就成为楚人立国后的政治、发济、文化中心。其后，楚人即以此为立足点，向江南各地开拓，发展成为雄踞南方的泱泱大国。《左传·昭公十二年》载：“昔

---

①《史记·楚世家》。

②《左传·僖公二十六年》。

③《史记·楚世家》。

④《世本·居篇》：“鬻熊居丹阳。”关于丹阳的地望，历来争论不休，主要有江南说、秭归说、枝江说和淅川说。此从淅川说。



我先王熊绎，辟在荆山。筭（bì）路蓝缕，以处草莽。跋涉山川，以事天子。唯是桃弧棘矢以供御王事。”荆山，即今湖北荆山一带、浙川以南，楚人在如此蛮荒草莽之地辛勤开发，建国立业，充分显示了楚人不畏艰苦、敢于与自然斗争的精神。

“周之宗盟，异姓为后<sup>①</sup>。楚是周王室的异姓国，一开始就受到周王的歧视。《国语·晋语》说：“昔成王盟诸侯于歧阳，楚为荆蛮，置茅菴（jué），设望表，与鲜卑守燎，故不与盟。”西周视楚国为“荆蛮”，不让它参加盟会，仅与鲜卑一起“守燎”。周王室对齐、晋等诸侯国均有赏赐，而楚国则无，其原因正如后来楚人所指出的那样：“齐，王舅也；晋及鲁、卫，王母弟也，楚是以无分，而彼皆有。”<sup>②</sup>这种建立在宗法亲疏基础上的臣属关系，必然存在深刻的矛盾，从而导致征服和反征服的战争。事实上，早在周成王时，周王朝就对楚国进行征伐了。如《过伯簋（guì）》载：“过白（伯）从王伐反荆，孚（fú）金，用作尊彝。”《趯御簋》载：“趯御从王南征伐荆楚，又（有）得，用作父戊宝尊彝。”《簠（zì）簋》载：“簠从王伐荆，孚（俘），用作鞶簠。”过伯、趯御和簠，都是随同周王攻楚的官吏。他们虽然获得了胜利，但如此大张旗鼓地出征，证明楚人反抗的声势也是很浩大的。

周康王时，周楚关系尚较缓和，但至周昭王时，周王室与楚国的矛盾重又紧张起来，战事再起。《史墙盘》铭文说：“弘鲁邵王（昭王），广纣楚荆，惟矣南行。”周昭王率师南征。《竹书纪年》对周昭王攻楚的经过作了具体的记载：“昭王五

①《左传·襄公十一年》。

②《左传·昭公十二年》。