

家庭
装修

主题文化室内设计丛书
CULTURAL INDOOR THEME SERIES

自然风格

NATURAL STYLE

杨陶 孙迟 冼宁 主编



辽宁科学技术出版社

主题文化室内设计丛书

自然风格



杨陶 孙迟 冼宁 / 主编

辽宁科学技术出版社
沈阳

选题策划：周振林

图书在版编目 (CIP) 数据

自然风格 / 杨淘, 孙迟, 冼宁主编. — 沈阳: 辽宁科学技术出版社, 2008.1

(主题文化室内设计丛书)

ISBN 978-7-5381-5315-6

I. 自… II. ①杨…②孙…③冼… III. 室内设计
IV. TU238

中国版本图书馆 CIP 数据核字 (2007) 第 169827 号

出版发行：辽宁科学技术出版社

(地址：沈阳市和平区十一纬路 29 号 邮编：110003)

印刷者：辽宁印刷集团美术印刷厂

经销者：各地新华书店

幅面尺寸：210mm × 275mm

印 张：3.5

字 数：50 千字

印 数：1~6 000

出版时间：2008 年 1 月第 1 版

印刷时间：2008 年 1 月第 1 次印刷

责任编辑：周振林

封面设计：翰鼎文化 / 达达

版式设计：于 浪

责任校对：刘 庶

书 号：ISBN 978-7-5381-5315-6

定 价：20.00 元

联系电话：024-23284360

邮购热线：024-23284502

E-mail: lkzsb@mail.lnpgc.com.cn

http://www.lnkj.com.cn

室内设计 新思维



室内设计反映着一个家庭的文化与文明程度，也是一个家庭生活理念和价值观念的表达与追求。为了给千家万户提供丰富多彩的室内设计方案，我们组织创作了这套《主题文化室内设计丛书》。

这套《丛书》的宗旨是体现以人为本，体现个性化，体现高科技时代多元文化的新创意，体现民族文化的传承与发扬。

主题文化设计，从多角度反映生活的方方面面，从生活中吸取创作素材，每个方案都显现出一种时尚与意境，以此寄托主人公的理想，表达一种信念，抒发出现代人的心声，让知识、文化融入生活环境之中。主题文化更凸现出设计师深厚的文化功底与渊博的知识修养，做到了形式与内容的完美结合，在设计中展示了个性与创新精神。

这套《丛书》给家庭带来了新的气象和高层次的文化品位，也给建筑、美术院校室内设计专业的师生，建筑设计院、装修公司的设计师开拓视野，打开创作思路提供了全新的模式。

《丛书》共选择了119套设计方案，共1000多幅设计图，从不同方面诠释了主题文化的概念，不仅是室内设计上的创新，也会给人以知识上的升华和艺术上的欣赏与享受。

主题文化开启了室内设计新思维！

编者

2007年8月

作者的话



自然风格倡导“回归自然”，美学上推崇自然、结合自然。我们都热爱大自然，在社会经济迅猛发展的今天，生活在钢筋水泥中的人们看惯了满眼的高楼大厦、车水马龙，心灵的归隐成为无数人的向往。家是休憩的好地方，自然是我们最原始的生活状态。家居空间中所体现的自然延伸感触动着我们心底最深的渴望。

我们无法每天徜徉在自然之中，我们渴望把自然融入到我们的家居环境中。因此自然风格也就成为了现代家居空间室内设计的一个重要风格特征，无论是什么年龄和阶层，自然风格总能最直接地引起人们的共鸣。自然风格常运用天然的木、石、藤、竹等材质质朴的纹理，在室内环境中力求表现悠闲、舒畅、自然的田园生活情趣。不仅仅是以植物摆放来体现自然的元素，而是从空间本身、界面的设计乃至风格意境里所流淌的最原始的自然气息来阐释风格的特质。

本书从自然风格的心理理念出发，共汇集了 13 套完整的家居空间室内设计方案。由于个性的存在，人们的思维和感情是不尽相同的，相同的自然元素在不同的设计师笔下，演绎成多彩多姿的个性空间：“绿野仙踪”的餐桌，好似置身在丛林之中，让你体味着在大自然里野炊的惬意；“竹韵”以其清雅的色调，简洁的线条阐述着自然的本色；“森林之光”让我们舒适地闲置在茂密枝叶的怀抱中，享不尽的森林气息，扑面而来，这里生机无限……大自然这田园泥土的芬芳时刻流露出返璞归真的味道，沁人肺腑。家居，成了天·地·人的殿堂。在这里，美没有标准，没有意志，没有终点，只有通向自然灵魂的艺术之路。我们惊喜地发现，“家”不是追求富丽堂皇、金光璀璨，而是使人心境宁静的自然居所。

目 CONTENTS 录

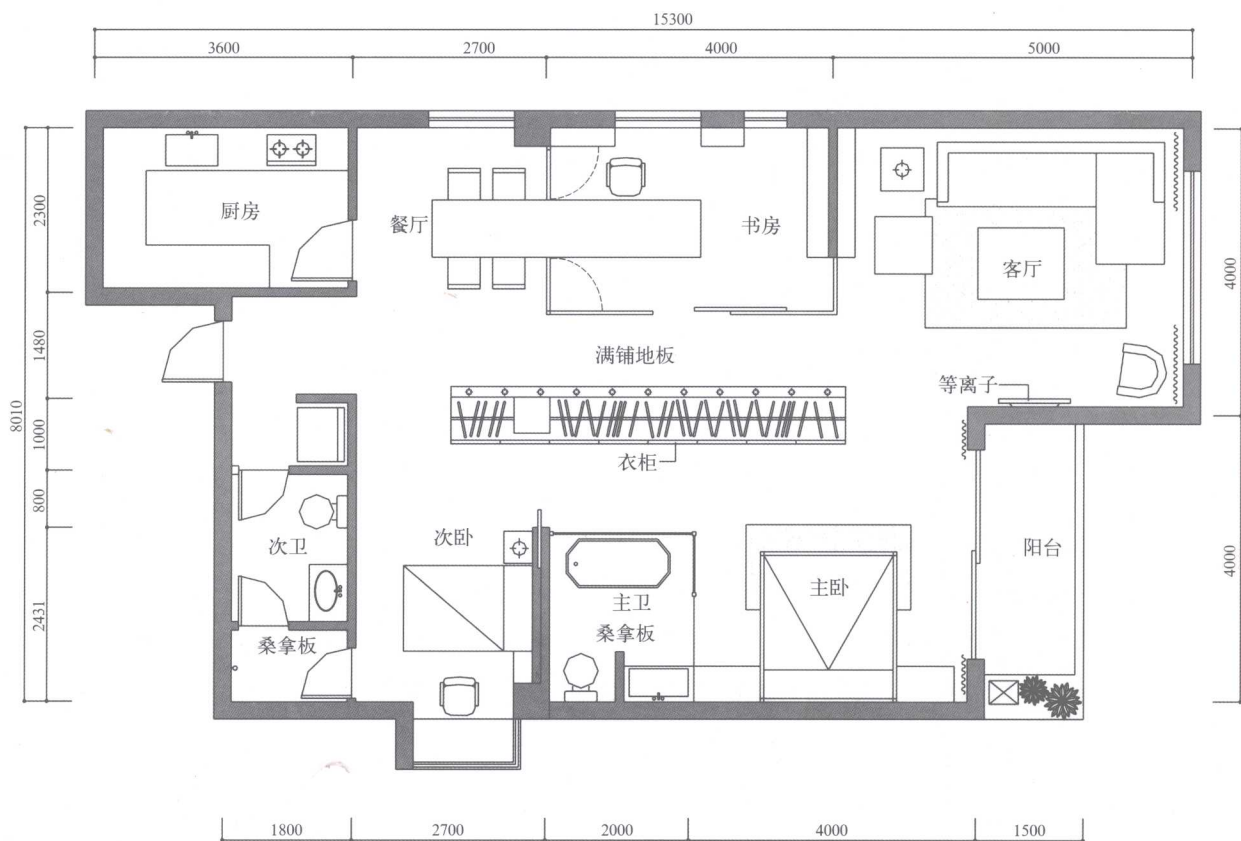
	1. 绿野仙踪(设计: 刘晓丹 宋铁成)	6
	2. 石之本色(设计: 王熠杰)	10
	3. 竹影·禅意(设计: 王熠杰)	13
	4. 东方意韵(设计: 李冬尽)	17
	5. 布衣时代(设计: 王 聪)	22
	6. 花·思语(设计: 任学群 刘艳林)	26
	7. 落入凡间的绿色精灵(设计: 王熠杰)	29
	8. 生活的自然艺术(设计: 孙德坤 刘瑞芳)	34
	9. 竹 韵(设计: 孟繁强)	38
	10. 禅意自然(设计: 李丽艳)	43
	11. 大隐之居(设计: 宋 航)	47
	12. 心灵驿站(设计: 王 聪)	50
	13. 森林之光(设计: 孟繁强)	53

1. 绿野仙踪

——设计：刘晓丹 宋铁成



时尚年轻的爱丽斯在绿色营造的自然的森林中徜徉，一呼一吸，全是田园的泥土芬芳；一张一合，流露出返璞归真的自然味道。此设计以森林为主线，以黄色、绿色为主色调，采用大量的木、磨砂玻璃、不锈钢、布艺等现代材质，时尚简约的家具，空间整体采用一体化的方式，用玻璃做隔断，即使空间在视觉上成为一体，而在功能上得到相应的划分。在私有的绿色空间沁出健康、舒适与安心，生活因之还原为纯粹的感受！



户型平面图

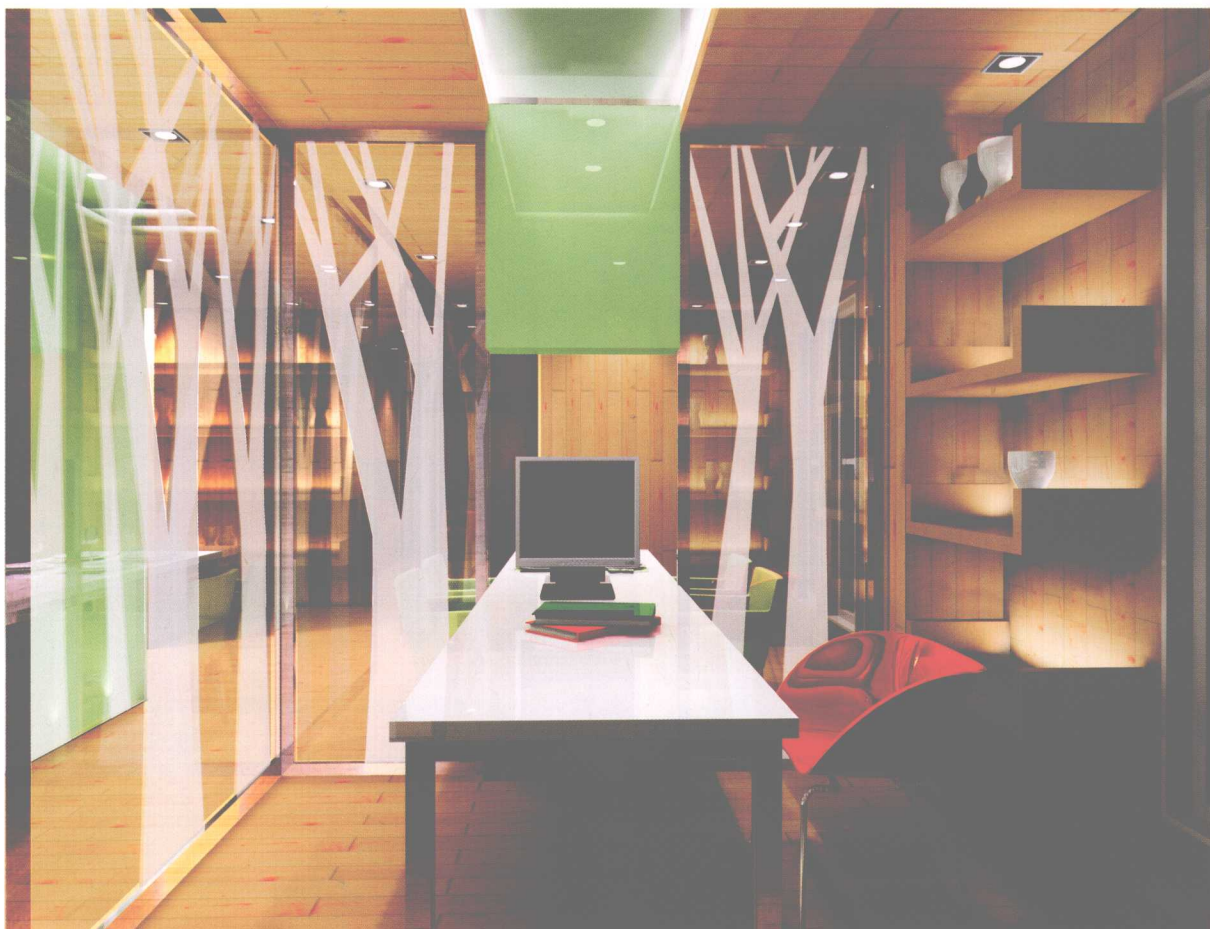
ZIRANFENGGE



餐厅走廊——餐厅与书房由两扇玻璃隔断门相隔，在有宾客共餐时，可将门开向书房一侧，使餐桌与书桌合二为一成为大餐台，其多功能可变性体现了智能化。走廊的两侧为树形装饰透明隔断，虚实交替。



餐厅——树的装饰造型，绿色的磨砂玻璃和餐椅。使人仿佛置身于丛林之中，品味自然的美食大餐。



书房——通透的空间，使狭小的空间不再局促。



客厅——简洁明朗的空间，现代的家具装饰，尽显时尚的气息，那惊人的几簇红，更加增添了几分活力。



卧室——仿若荷风刚刚轻拂过的林中的湖面，带着一丝夏日雨后的清爽。小憩之后让身心从疲惫中复苏重生。



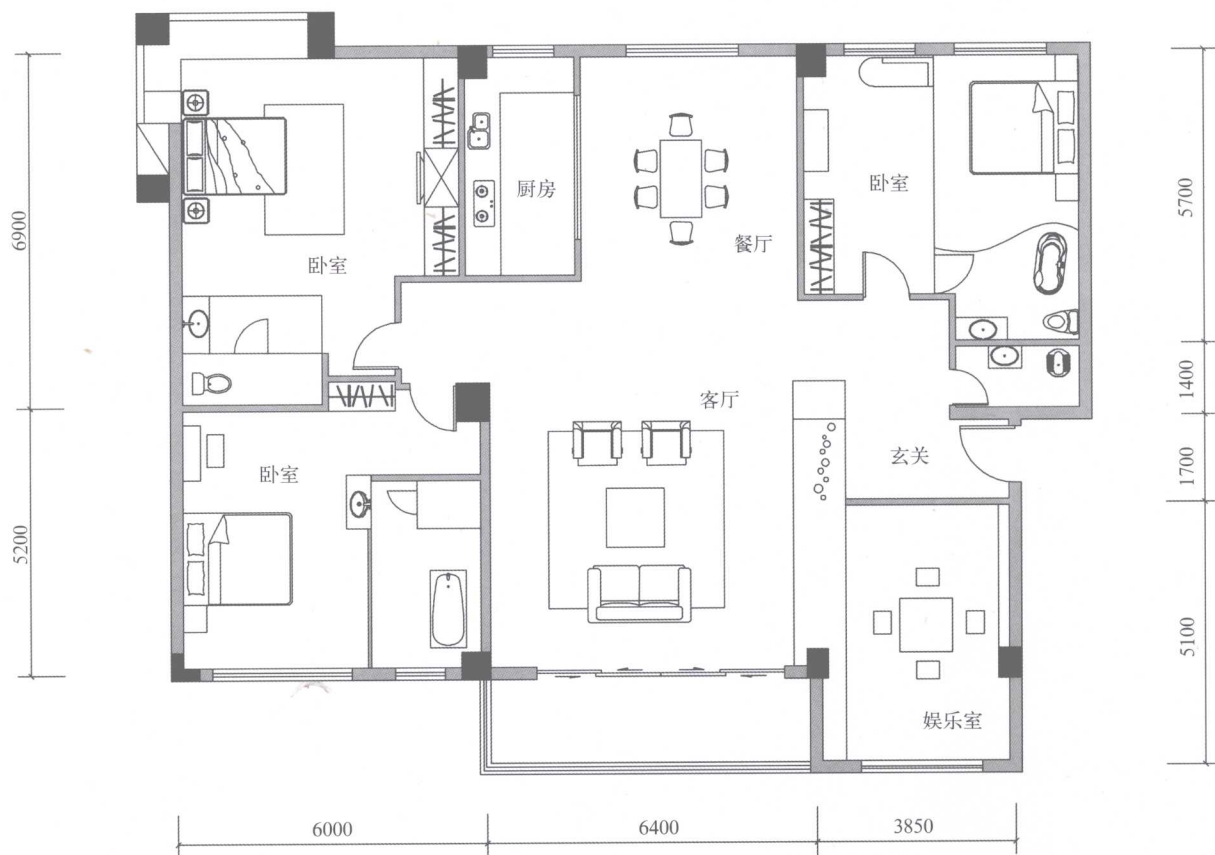
深深浅浅的绿，生机盎然。空间的每个角落都充满着自然的气息。

2. 石之本色

——设计：王炤杰



我们摒弃了浮华，沉淀下来的是可以撼动心灵的自然空间的本质。石是冷漠的？不！那是它的高洁所在！石是坚硬的？不！它投入我们心灵的是近似柔软的轻盈！在这套方案里，以石材最原始的面貌来演绎空间的特色，摒弃了过多的装饰所带来的负担。黄色石材墙面上的肌理，半透明玻璃的轻盈，轻松自然的陶土罐，还有凌乱摆放的白色鹅卵石，组合出形式和谐、色调统一、近乎完美的自然空间模式。返璞归真，自然气息得到完美发挥。每一点、每一滴，都体现着石材的原始的本色。



户型平面图

ZIRANFENGGE



客厅1——米黄色大理石、机刨石、陶土罐，无一不体现石材光洁的自然的气息。



客厅2——灰色地板，虽然失去木的本色，但与空间环境呼应，更接近自然。



客厅3——机刨石粗糙的质感与致密的玻璃形成鲜明的对比，内制白色鹅卵石更显剔透。



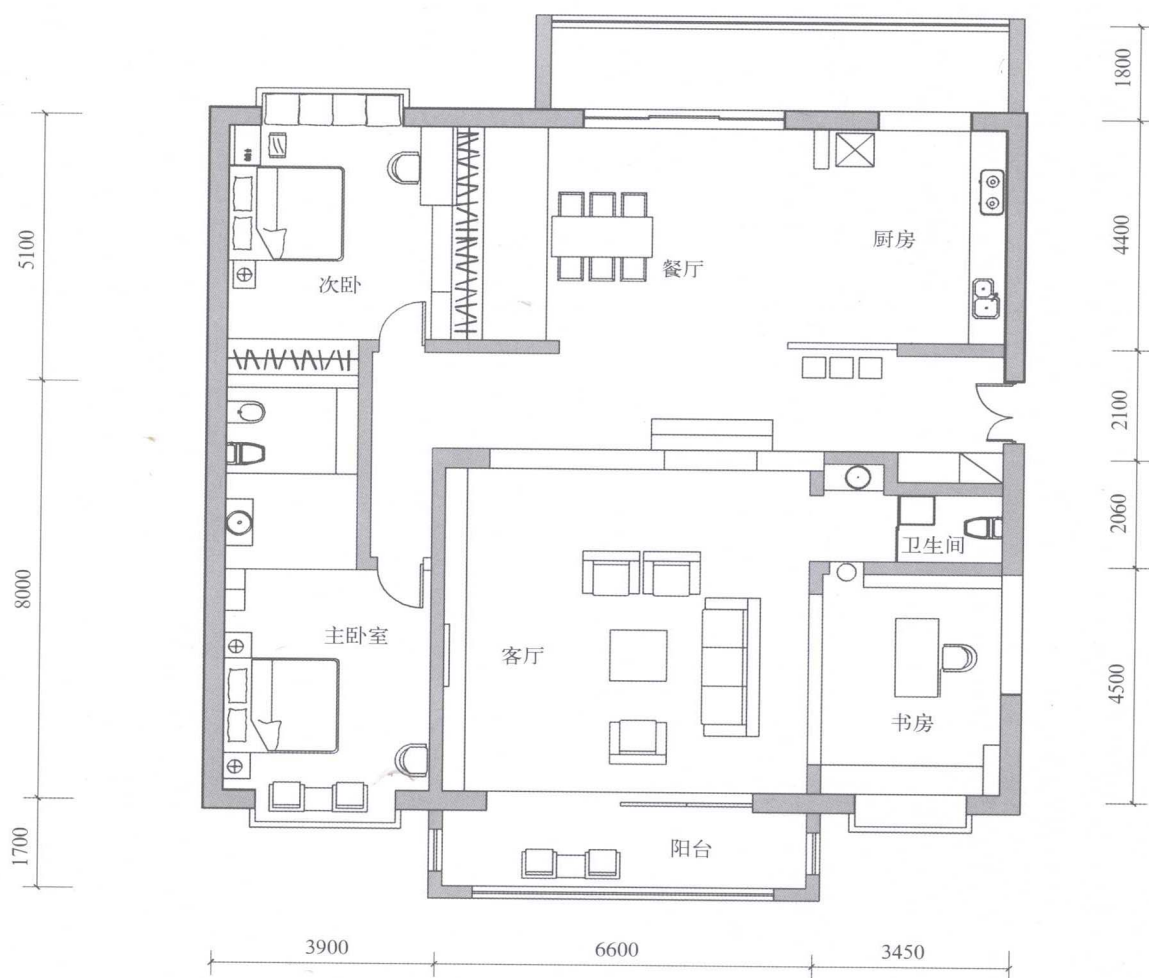
餐厅——在简约气氛的制约下更凸显自然魅力。

3. 竹影·禅意

—设计：王焰杰



我们在这里体味一种普通户型的精致生活，自然、现代、简约的设计风格足以满足现代人追求返璞归真，贴近自然生活的体验方式：简约而并不简单。清水混凝土，带纹理的石材，竹的隔断，藤制坐椅，麻布壁纸，贴近自然的材料。略带日风的禅室，藤制物品与不锈钢的完美结合，连那棵茂盛的大树也爬满了墙面，空间在生长，空间内的一切事物都在生长。动与静的分区，光与影的变化，虚与实的转换，构成这一和谐的自然空间组合方式。



户型平面图

ZIRANFENGGE



客厅1——藤制沙发与厚重的靠垫，空间中并没有过多的装饰物，但已经充分体现自然的气息了。



客厅2——空间并不是很大，装饰也并不是很烦琐，装饰材料质感上的不同，就完全能体现出自然空间的与众不同。

走廊——狭长的廊，尽头的陶土罐与凌乱的竹子想必是设计师精心设计，为营造自然气氛而摆放的。



餐厅——仿佛像背景墙上的人与植物相互融合的画面一样，整个空间都像植物那样从地面生长出来。



冥想空间——可品茶，可对弈而且绝对的安静。竹声、水声、风声，声声入耳！



阁楼——倾斜的屋顶、升腾的植物，阁楼空间里处处都洋溢在悠闲的自然环境之中。