

剧坛名家丛书

王一达文集

中国戏剧出版社

剧坛名家丛书

王一达文集

中国戏剧出版社

图书在版编目 (CIP) 数据

王一达文集/王一达著. —北京: 中国戏剧出版社, 2004. 5

(剧坛名家丛书)

ISBN 7-104-01622-8

I. 王… II. 王… III. ①王一达—文集②戏剧—文集 IV. J853

中国版本图书馆 CIP 数据核字 (2004) 第 041420 号

J853.2

/

剧坛名家丛书 · 王一达文集

王一达 著

中国戏剧出版社出版

(北京市海淀区北三环西路大钟寺南村甲 81 号)

(邮政编码: 100086)

新华书店总店北京发行所 经销

北京振兴华印刷有限公司 印刷

4000 千字 850×1168 毫米 1/32 开本 200 印张 20 插页

2004 年 5 月第 1 版 2004 年 5 月第 1 次印刷

印数: 1-1000 册

ISBN 7-104-01622-8/J·702 定价: (全十册) 300.00 元



王一达同志 (1919 ~ 2003)



◀ 40年代在延安窑洞里。左起：胡耀邦、吴印成、王一达

▼ 1940年的剧照。那年在延安演出的曹禺话剧《日出》中，王一达饰演潘月亭。



▼ 1946年在延安导演歌舞《新春花鼓》。

► 王一达夫妇40年代
在延安。



► 1949年秋在天津



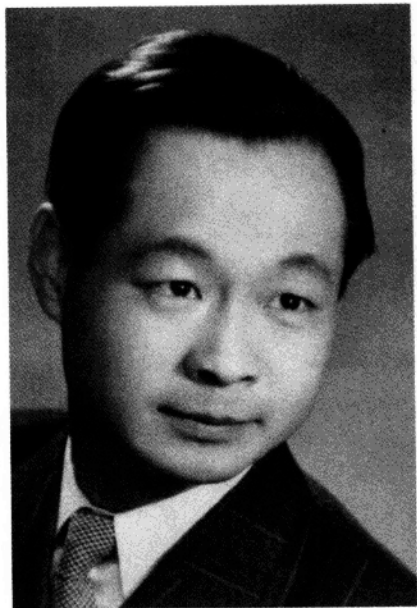
◀ 1953年8月12日
在天津市第二次
工会文教工作会
议上作报告。



▲ 1954年2月任天津市工人访问农民代表团总团长下乡慰问农民时在广场演讲。



► 1954年2月3日在天津市工人业余艺术汇演大会开幕式上，以大会主席身份致开幕词。



◀ 1955 ~ 1958年在我国驻保加利亚使馆工作。

▼ 在保加利亚向季米特洛夫遗体献花圈。





◀ 在保加利亚农村考察。



▶ 与同在使馆工作的好友王玉在保加利亚。



◀ 与郑振铎在保加利亚。

► 1958年4-10月与吴晗、屈武等同志率团赴西欧访问演出时在记者招待会上讲话。



◀ 访欧时会见电影《红与黑》男主角演员。



◀ 阅读（摄于50年代）



▲ 文革中孤身一人在
东北农村插队。

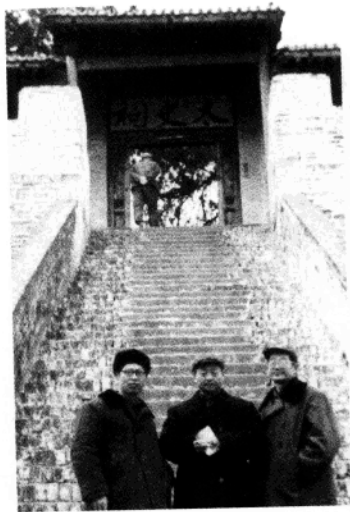


▶ 在东北农村插队时
患病头发脱落。

- ▶ 与前来观看京剧《司马迁》演出的宋任穷同志座谈 (1979年)。



- ▼ 1979年与京剧《司马迁》作者郭启宏(左)同往陕西韩城司马迁故居考察。



- ▼ 王一达导演的京剧《司马迁》剧照 (1979年)。





▲ 与周扬同志座谈京剧《大明魂》。左为王一达导演的京剧《大明魂》剧照（1982年）。

▼ 在京剧《大明魂》演出结束后
与演员合影（1982年）。





▲ 1983年3-7月率中国京剧院赴欧演出团出访欧洲四国。

▼ 接见演员



▲ 文革过后，三位延安平剧院的老战友在非常困难的条件下，通力合作，共同领导中国京剧院，做出了成绩，被戏称为“三大贤”。左起：简朴、张东川、王一达

《二白场演出座谈会》



◀ 离休后还很忙。图为应邀在座谈会上发言。

▼ 1993年率领由近百名延安老干部组成的延安大学老校友回访团赴延安。作为团长在会上讲话。





▲ 看望老友王松生



▲ 与老友刘炽相聚



▲ 与老友冯牧在一起



▲ 与《三打祝家庄》作者之一魏晨旭在一起。



▶ 左起：阿甲、王一达、任虹

衣服连穿两年。除身穿制服（也不限制穿其他服装）外，头戴布帽（或不戴帽），腰^上系布带（或皮带），足登布鞋（多是用布条“打”的

“草鞋”，也不限制^穿别的鞋）。冬季~~穿棉鞋~~棉鞋，多穿自做的棉鞋；不会做的，把棉花

包在布块里绑在脚^上。内衣各色各样；个人^{（冬）}连内衣都^{（冬）}没有，只好穿“^{（冬）}单心棉^{（冬）}衣^{（冬）}”（即贴身穿）。

最冷时，^{（冬）}以^{（冬）}毛^{（冬）}毯^{（冬）}或^{（冬）}棉^{（冬）}毯^{（冬）}御^{（冬）}寒。

食——平常主食是单一的小米饭（两顿干饭，一顿稀粥），副食是品种很少，土豆和常

居多的熬菜。改善伙食时，^{（冬）}到^{（冬）}合^{（冬）}吃^{（冬）}白^{（冬）}面^{（冬）}馒头或^{（冬）}大^{（冬）}米^{（冬）}饭，副食吃肉（多是猪肉，偶尔有半羊

肉^{（冬）}，^{（冬）}鸡^{（冬）}鸭^{（冬）}鱼肉^{（冬）}都^{（冬）}不^{（冬）}见^{（冬）}于^{（冬）}伙^{（冬）}食^{（冬）}。）

住——鲁光院址在延安北门外时，第三层或副层男女同学都是住在平房里。那种平房是

用短、细、弯的小树干^{（冬）}架^{（冬）}，压^{（冬）}黄^{（冬）}土^{（冬）}做^{（冬）}墙^{（冬）}，草和泥铺顶而盖起来的。男住平川北边一排的两

间，女住西山半坡一排的一间。十人以上全睡一条土炕。冬季并不^{（冬）}冷

行——除伤病员或躺担架（马为门板）上山外，全靠两脚穿草

鞋^{（冬）}；^{（冬）}而^{（冬）}鲁^{（冬）}光^{（冬）}学^{（冬）}院^{（冬）}友^{（冬）}一^{（冬）}人^{（冬）}

曾^{（冬）}骑^{（冬）}马^{（冬）}。

▶ 晚年在写作

