

高考美术名师讲坛之

Classics

>> 经典教案

.....素描

one

[向书本和老师学习就像乘马车旅行…… 印度古文献《吠陀》]

art

《高考美术名师讲坛》之《素描》

《高考美术名师讲坛》之《色彩》

《高考美术名师讲坛》之《速写》

《高考美术名师讲坛》之《设计与创作》

《高考美术名师谈》、《美术特色教育之名校精粹》

丛书主编：田亚洲



辽宁美术出版社

高考美术名师讲坛之
Classics
>> 经典教案

.....素描

0110

图书在版编目 (CIP) 数据

高考美术名师讲坛·素描/田亚洲, 周家庭等著. —沈阳: 辽宁美术出版社, 2008.5
ISBN 978-7-5314-4107-6

I. 高… II. ①田…②周… III. 素描—技法 (美术)—高等学校—入学考试—教材 IV. J21

中国版本图书馆CIP数据核字 (2008) 第065316号

出版者: 辽宁美术出版社
地 址: 沈阳市和平区民族北街29号 邮编: 110001
发 行 者: 辽宁美术出版社
印 刷 者: 辽宁彩色图文印刷有限公司
开 本: 787mm×1092mm 1/8
印 张: 11
字 数: 40千字
出版时间: 2008年7月第1版
印刷时间: 2008年7月第1次印刷
责任编辑: 肇 齐 刘巍巍
封面设计: 吴磊平 顾晶晶
版式设计: 刘巍巍 肇 齐
技术编辑: 鲁 浪 徐 杰 霍 磊
责任校对: 张亚迪
ISBN 978-7-5314-4107-6
定 价: 58.00元

邮购部电话: 024-83833008
E-mail: lnmscbs@163.com
<http://www.lnpgc.com.cn>

James Tian's male, was born in Yichang, Hubei province in 1968. He graduated from Art Department of HuaZhong Normal University with Bachelor of Literature. He studied Paintings in the Central Institute of Fine Arts and Tianjin Academy of Fine Arts. Now he's the special painter of Painting Studio of Three Gorges. He's in Yichang Three Gorges University, and is titled with Vice Professor, Dean of Art Department of Art Academy, Director of Art Teaching in Art Master Program. He's a member of Art Teaching Guide Council of Hubei Provincial Department of Education, member of Hubei Art Association, Vice Chairman of Yichang Art Association. His works and articles have been published on many professional and academic magazines, such as Art Observation, China Oil Paintings, Literature & Art Studies, Meiyuan, Art Guide, China Educational Field and so on. In the last five years, he has got 15 papers and over 100 paintings published. He also has been in charge of one provincial research program, participated in two education department research program and his works have been gathered by Art which is the textbook for Hubei's 9-year compulsory education. His paintings have been exhibited at the exhibitions above the provincial level for 16 times and won awards 7 times. Part of his works have been collected by some art organizations and persons that come from USA, Chinese inland, Taiwan and HongKong.

策划 丛书主编

↑《高考美术名师讲坛》

1968年生于湖北宜昌。

毕业于华中师范大学美术系，文学学士，

先后于中央美术学院、天津美术学院研修油画，

现任三峡大学副教授、艺术学院美术系主任、

美术学硕士点建设美术教育方向责任人，

兼任湖北省教育厅高等学校美术教学指导委员会委员、

湖北省美术家协会会员、宜昌市美术家协会副主席、

三峡画院特聘画家。作品、文章多次刊载于《美术观察》、

《中国油画》、《文艺研究》、《美苑》、《美术向导》、

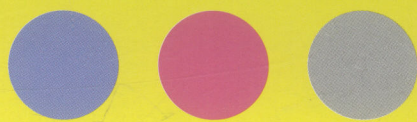
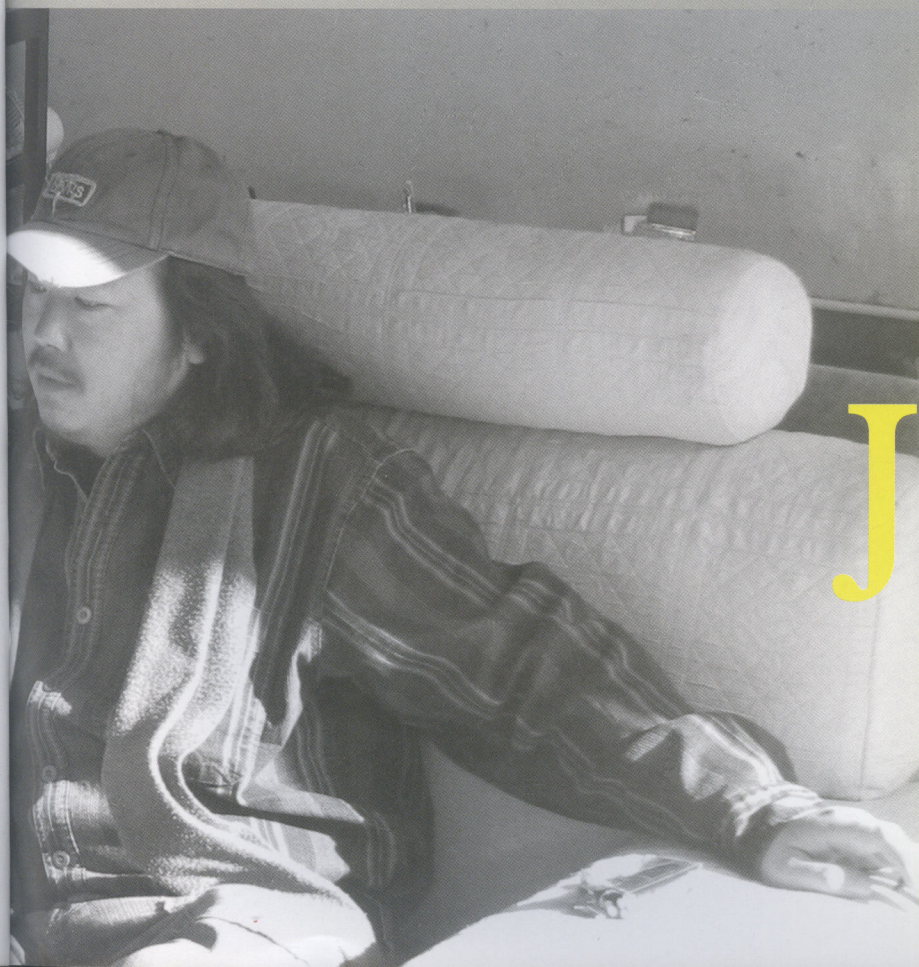
《中国教育界》等专业性学术刊物，近五年发表论文十五篇、

作品百余幅，主持省级科研项目一项，参与教育厅

科研项目两项，作品入选湖北省九年义务教育《艺术》教科书。

绘画作品参加省级以上展览十六次，获奖七次，

部分作品被美国及中国内地、台湾、香港等地艺术机构或个人收藏。



Tianyazhou+ART……

James | tian

田亚洲

EDITION

德国文艺复兴时期的
绘画大师

丢勒说：

“淳朴是艺术的最终目标……”



周家庭

素描卷主编

周家庭

湖北当阳人，湖北美术学院毕业，中学高级教师。
长期致力于素描的教学研究，对素描的基础训练有独到的见解和方法。
有《素描教学的价值取向》等多篇教学论文发表于《教与学》、
《中国教育》、《布鲁特斯》等，多幅素描作品发表于书籍和报刊。

素描卷副主编

刘晓明

毕业于湖北美术学院。宜昌市三峡艺术高中美术教师。
湖北省优秀美术教师。宜昌市美协理事、宜昌市三峡画院画家。
《衬布与静物桌》(素描)参加宜昌市首届教师艺术节获一等奖。
《无题》(油画)参加湖北省教师美术作品展，入选《湖北省教师优秀作品展》。
《宝塔山的记忆》(油画)入选中国共产党建党八十周年湖北省美术作品展。
《衬布与果》(油画)入选湖北省高等学校美术大展。
水彩、水粉静物作品被职业技术学院美术教材收录发表。

陈新

湖北美术学院毕业，获“文学学士”学位。
宜昌市夷陵区东湖高中美术高级教师。
长期从事高中美术专业班教学工作，
积累了丰富的高中美术专业班教学和美术专业高考备考经验，
有很好的教学业绩。
多件美术作品参加省、市美展或发表。

鲁斌

湖北孝感人，先后毕业于黄冈师范学院美术专业、湖北美术学院油画专业。大学本科学历，获学士学位。从事高中美术教学近19年，现任孝感市文昌中学、英才外国语学校美术专业教师。美术作品多次发表、展出。

罗冬冰

枝江市骨干教师，油画、艺术设计
双项专业本科毕业，长期从事高中美术
教学，为中央美院、清华大学、湖北美院
等高等院校输送多名优秀人才。



刘晓明



陈新



鲁斌



罗冬冰

编著者(注:编著者排名不分先后)



乔学军

湖北襄樊人,毕业于湖北美术学院师范系,进修于中央美术学院,现为襄樊市襄阳区六中美术高级教师。



周文兵

出生于1967年,1987年毕业于湖北美术学院油画系,文学学士学位。黄冈美术家协会会员;美术高级讲师;有丰富的高中美术教育教学工作经验,20年来成绩斐然,现任教于武穴市实验高中。论文多次获省一等奖;优质课多次获省黄鹤美育节一等奖;绘画作品获省银奖。2005年受中央电视台邀请,展示绘画才艺。



罗书俊

毕业于湖北教育学院,中学一级教师,现任教于当阳市第二高级中学。常年从事高中美术基础教学。曾被评为市“优秀教师”“十佳师德标兵”多篇教学论文、教学范画发表于各级刊物



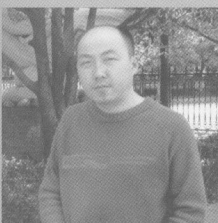
游畅

湖北浠水人。先后毕业于黄冈师范学院美术系、华中师范大学美术学院,湖北省优质课比赛第一名获得者。十多年来一直从事美术教育工作,所带美术专业学生纷纷升入理想院校。



黄震

湖北美术学院毕业,湖北宜昌市夷陵区东湖高中专业美术教师。



刘长定

毕业于湖北美术学院,现任教于宜昌市第七高级中学。



邵红鸿

沙市教育学院美术专业毕业。1991年至今,在湖北省京山县第五高级中学从事美术高考教学工作。



宋文华

1968年生于湖北天门,湖北美术学院油画专业本科,学士学位。多年从事美术高考教学与教研工作,现工作于武汉第十七中学。部分论文、作品获奖并发表于多种刊物上。



朱世学

1958年出生,1991年毕业于湖北美术学院。湖北省咸宁市青龙山高中高级美术教师。1999年12月油画作品《静物》获湖北省第三届中小学师生书画大赛金奖;2000年12月被评为全国学校艺术教育先进个人;2003年12月撰写的《美术基础训练中创新能力培养的教育取向》获湖北省优秀艺术教育论文一等奖;2004年9月被湖北省教育厅、人事厅授予“湖北省优秀教师”荣誉称号。



陈智华

孝感学院毕业,现任孝感市英才外国语学校美术教师。



傅先德

中国民主同盟盟员。毕业于湖北美术学院油画专业,现为湖北省宜昌市三峡艺术高中高级美术教师。全国优秀美术教师。宜昌市第一、二届美术学科带头人,湖北省美术家协会会员,宜昌市美术家协会副主席,三峡画院院士、画家。其油画作品参加全国第五届、第六届、第八届、第十届美术作品展,湖北省建党作品展。作品多次发表于国家、省级专业刊物。



郑治

土家族。湖北长阳县人。2006年毕业于湖北美术学院。从事高考美术教学工作,有较丰富的备考经验。教学设计《抽象主义》等教案获得市级奖励,《老家》等绘画作品获奖。



黄勇

毕业于咸宁师范学院美术系,任教于枝江市第四高级中学,从事美术教学11年。2006年宜昌市教育局美术教育先进个人 2006年获湖北省教育厅第七届美育节指导教师奖 2007年获得国家教育部第二届中小学艺术展演指导教师一等奖。



程璐

生于湖北武汉,毕业于湖北美术学院。长期从事绘画教学工作,经验丰富。学生多次在湖北省联考中获得优异成绩。



陈萍

毕业于湖北美术学院,湖北省美术家协会会员,湖北省优秀教师,现任教于宜昌市第七高级中学。



喻士阁

湖北美术学院油画专业毕业,从事美术高考教育十余年。



汤建军

毕业于湖北美术学院,任教于湖北云梦县梦泽高中,湖北省优秀美术教师。作品获湖北省教师美展优秀奖,作品入选湖北省纪念延安讲话60周年美展。



李生琼

1971年出生,湖北美术学院毕业。现任湖北省监利县长江高中美术专职教师。2002年,油画作品《旷》获湖北美院优秀作品奖。并入选“出类拔萃——大陆高等美术学院毕业生作品赴台展”。2005年,油画作品《塘边的小路》获湖北省中小学幼儿园教师美术书法优秀作品铜奖。2004年,论文《美术与美育》发表于湖北教育信息网《教育信息化通讯》。2005年,论文《高考美术与创新教育》获湖北省教育学会高中阶段学校美术专业研讨会论文评审二等奖。



卢红斌

毕业于湖北美术学院美术教育系,现为湖北省应城市第一高级中学美术组组长、美术高级教师,应城市书画协会副秘书长,湖北省美术教育研究会会员,中国书法教育专业委员会会员。曾被评为湖北省优秀美术教师和先进工作者。



蒋代平

湖北潜江人,1969年出生,大学本科学历,中学一级教师、市骨干教师、省优秀教师,湖北省教育学会会员,湖北省美育研究会会员。1991年至今,一直在潜江市园林高中从事高考美术教学工作。2005年,所带学生张芸考取中央美术学院,系潜江市第一人;2006年,其教授的学生蔡焱专业过中央美院。1996年,欣赏课《中国民间美术——蓝印花布》,荣获湖北省第四届黄鹤美育节金杯奖。教学论文《平淡中见神奇》、《民间工艺品——蓝印花布》被收入《教学民主与学科教学录》一书;《普通高中美术欣赏课教学实验报告》被收入《潜江市学校艺术教育成果集》,并在全国农村艺术教育工作会议上交流。

面对面 (代前言)

摆在你面前的这套书是依据国家相关要求编写的一部美术基础教材,该教材专门针对美术专业高考,知识系统,案例典型,实用性强。在书里,编著者不仅想帮助考生提高应考的实战能力,更想帮助考生保持热爱学习的良好心态,这是我们这套教材不同于其他教材的特色所在。

磨刀不误砍柴工,在你决定进入高等学府继续深造美术专业之前,我们都必须认真思考以下三个方面的问题。

一、尊重现实,增强自信,另辟蹊径,实现升学意愿。

众所周知,即使在国家全面推行素质教育的今天,高中阶段的教育依然具有浓重的应试教育特色。然而,随着改革的不断深化,经济的持续发展,人民的生活水平越来越高,人们对各行业的认知程度不断加深,对美的追求越来越强烈,我们看到,各种具有专业知识的人才越来越受到社会的关注,尤其是以前不受重视的美术人才在近年来越来越受到市场的追捧。这是一个潜力非常巨大的行业,它涉及我们日常生活、精神追求等方面。在专业人才严重短缺的现实里,希望有美术理想的新世纪青年能另辟蹊径,飞向更广阔的五彩斑斓的天空。

有关资料表明,全国80%高校招收美术类学生。于是学美术考大学又成为一条新的出路,这对于爱好美术和文化考试成绩不够突出的学生来说,无疑是一条光明之路。在多元化的现实社会中,一个人的发展也应该是多元的,在单一化的应试教育里,素质与分数不成比例,我们应该清楚地认识到自身的优点,增强自信,选择自己喜欢的发展方向。

如果你是爱好美术的青年,你完全可以放下思想包袱,走进美术班,自信地去参加高考。社会除了需要生产物质资料的工人,生产粮食的农民,发明创造的工程师,也需要有创造力的艺术家,更需要为社会增加美的艺术工作者。

如果说高考是一个“门槛”,那么高中教育也就是一个“过门槛”的游戏。作为教师和学生,我们必须玩好这一游戏,并努力成为游戏的胜利者。

二、摒弃浮躁,克服盲目,培养兴趣,学好美术基础。

兴趣是最好的老师。兴趣也是可以培养的,既然选择了美术作为我们的志向,我们就应该克服浮躁的心理,潜心学习,从学习的过程中获得乐趣,使我们的学习之旅变得轻松愉快。为了越过高考障碍,追寻美术梦想,我们可以走一些捷径。

其一,选择你身边的老师,以虚心的心态去学习。凡受过系统而专业的美术教育的老师都具备辅导你素描、色彩的能力,你大可不必花大把的钱到处奔波拜师学艺。你身边的老师熟悉你的性格、知晓你作业中的病征,在基础训练方面对你的帮助会更大。

其二,选择适合你的教材,在老师的指导下勤学苦练。如今的高考美术书籍多如牛毛,良莠不齐,你不是内行很难判断哪本书是适合你的书。你必须在老师的推荐下,选择一种版本的教材,系统地学习和训练。我相信老师一定会根据教材的要求去为你制订适合你的训练方案。

其三,善于思考,灵活多变,脑、眼、手协调发展。用“心”是学习美术的根本所在。学美术绝不能生搬硬套,更不可呆板固执,时刻保持轻松的心态,用“玩儿”的方式去学则更有新鲜感、更有趣味性。

严格地说,艺术是不可以“教”的,但艺术表达的技能是必须“学”的。作为美术老师,也仅仅能够教给学生一些美术的基础理论和基本技能。如果学生懂得基本知识、掌握基本技

能去应对专业高考是绰绰有余的。

三、知己知彼,慎重选择,全力以赴,迎接专业考试。

有资料表明,全国一千七百多所普通高校中有近千所高校招收美术类学生,另有八所专业美术学院、七所专业艺术学院专事美术教育。巨大的升学空间对于报考美术志愿的学生来说无疑是个好消息。选择的机会多了,实现梦想的天空就宽广一些。

你的专业水平处于哪个位置呢?你究竟报考哪个学校呢?根据自己的专业志向,在了解你专业水平的老师指导下,慎重选择报考学校。在美术考场,运气是碰不着的,好的成绩一定属于有准备的人。美术学科比任何一个其他学科都讲究专业实力,所以刻苦训练,全力以赴才是你迎接专业考试的唯一途径。实力是块敲门砖,广阔的天空属于矫健的翅膀。

如果你细细地体会文中的意味,充满自信地面对人生,按部就班地学习这套教材,完成老师布置的学习任务,你走进考场的时候必定目光敏锐、信心满怀!

古印度文献《吠陀》告诉人们一个道理:向书本和老师学习,犹如乘马车旅行……唯愿我们的学生乘坐一辆快车去实现踏上艺术之路的梦想。

高考美术名师讲坛编委会

2008年春

目 录

第一章 素描造型的诸因素	09	第四章 几何体的明暗素描	27
一、形体	09	第一节 几何体的组合训练	27
二、结构	09	第五章 静物素描	28
三、比例	09	第一节 静物构图	28
四、透视	09	一、构图的基本原理	28
五、明暗	09	二、构图的几种处理方法	30
第二章 素描的学习方法	10	第二节 组合静物的作画步骤	32
一、培养正确的认识方法和敏锐的观察能力	10	第六章 石膏像素描	34
二、树立良好的整体意识	10	第一节 如何画石膏的形体特征	34
三、建立形体的体积意识和掌握正确的表现方法	10	第二节 石膏头像	35
第三章 素描的基础训练	11	一、画出基本形	35
第一节 线的训练	11	二、建立体面关系	35
一、垂直线和水平线的训练	11	三、建立明暗关系	36
二、两点连一线练习	11	四、深入塑造	36
三、直线概括练习	11	五、整体调整	36
四、排线练习	12	第七章 人物头像素描	37
第二节 透视训练	12	第一节 人头的结构	37
一、素描中的圆形透视规律	12	第二节 人像素描的单项训练	37
二、素描中的平行透视规律	12	一、面部的画法	37
三、素描中的成角透视规律	12	二、画眼睛的要点	37
第三节 结构训练	13	三、画鼻子的要点	38
一、静物结构素描练习	13	四、画嘴巴的要点	39
二、石膏像结构素描的练习	13	五、画耳朵的要点	39
第四节 比例训练	13	六、画头发的要点	40
第五节 感受能力的训练	14	第三节 人像素描的作画步骤	40
第六节 整体观念的训练	15	第八章 人物半身带手素描	42
一、整体地理解	15	第九章 素描的默写训练	43
二、整体地观察	15	第一节 静物默写	43
三、整体地表现	16	第二节 人物默写	43
第七节 立体意识的训练	16	第十章 作业点评	45
一、体的认识	16	一、结构问题	45
二、体的感受	17	二、形体特征问题	45
三、体的表现	17	三、素描关系问题	46
第八节 结构素描与明暗素描的区别和联系	17	四、体积和质感的塑造问题	46
第九节 明暗造型的单项训练	18	五、整体效果的问题	47
一、明暗变化的基本规律	18	第十一章 素描应试技巧	47
二、影响明暗变化的因素	18	一、适应环境,调整心态	47
三、明暗关系的训练	19	二、明确目的,把握标准	47
四、明暗交界线的画法	20	三、理性思考,避免盲目	47
五、面的理解和面的表现	22	四、注重方法,重视效果	48
六、反光的画法	23	第十二章 优秀作品欣赏	48
七、投影的画法	24	第一部分 静物	49
八、高光的画法	24	第二部分 石膏像	62
九、物体与背景的虚实处理	25	第三部分 人像	71
十、明暗素描易犯的错误	26		

概述

素描是与彩绘相对而言的一个概念，素描是一种朴素的描绘，我们可以简单地把它理解为单色画。素描跟油画、国画等一样是一个独立的画种，但是，素描更是一切造型艺术的基础，是油画、中国画、版画、雕塑和艺术设计等一切造型艺术的基础训练课程，是造型艺术的基础科学。

初学美术的人，要获得较好的造型能力，在初学阶段，首先应该扎扎实实地努力学好素描。作为基础训练的素描，其学习的基本任务有两项：一是研究客观物象的形体结构；二是表现客观物象的形体结构。要画好素描就要立体地观察所描绘的对象，充分地分析物体的结构原理，仔细研究对象的每一个构造，只有这样才能找到对象最强烈的特征所在，才能把握作画的整体性，做到整体地、立体地去表现对象。这就是作为基础素描的基本要求。

素描不是简单地用单一的颜色去描绘对象。初学绘画的人画素描往往只能看到线形的东西、表面的明暗。如果描绘对象没有线形，或明暗对比小，就感到没有东西可画了。还有很多学过几年素描的人，画得好人物而画不好石膏像；画得好石膏像而画不好静物。虽然静物、石膏像、人物有所不同，但是，它们表现物象的结构、形状、体积、颜色、质感、量感等绘画属性，其实是一样的。从造型能力的训练来说，素描就是通过形体结构、比例、构图、线条及明暗调子等造型因素来表现客观物象，借以训练学生的感受能力、造型能力和审美能力，不在乎画好某一个物象或某种物象，否则就偏离了学习素描的宗旨。素描训练既是技术的训练，更是绘画潜质的挖掘。造型能力实际上就是一种技术训练，技术问题只要有一定的时间，熟练之后就能很容易地解决。感受能力和审美能力的提高并不是简单地靠时间就能解决的，而是一种观念、意识、悟性的培养，因此，是素描教学中比较艰巨的任务。素描训练虽然没有捷径可走，但也有“事半功倍”的方法，那就是教师要“教观念、教意识、教方法”。素描的专业水平高低，学习时间并不是起决定作用的，素描的观念和方法才是决定性的因素。同一个画室的学生素描水平存在很大的差距，他们并不是差在时间上而是差在观念和方法上。所以教师的教学方法和学生的学习方法是十分重要的。

素描训练要培养整体意识。素描写生中没有任何孤立的东西，在作画时学会始终坚持整体地观察对象，能够纵观全局，培养整体观察的能力。人的眼睛不可能像照相机那样始终保持

同一焦点和焦距去感受每一个对象，而是自动“调焦”，把任何东西都看得很清楚。在作画的时候，如果我们看到什么画什么，就会失去绘画中所必须遵守的主次关系而使画面显得零乱，甚至支离破碎。我们描绘的对象是一个具有相互联系的不可分割的整体，不论是结构关系、比例关系、黑白关系，还是体面关系、面线关系，都是相互联系、互相制约的，如果作画时孤立地、片面地去对待每一个描绘对象，最终必定会失去画面的整体统一。“整体”不仅是一个观察和表现的方法问题，也是一个思维方式方法的问题。

素描训练要培养立体观念。一切物体都是由它的高度、宽度和深度组合而成的，即三维空间。许多学生由于缺乏关于物体的体积是由面构成的意识，尽管有着正常的视觉，但只能画出宽度和长度的二维空间，却不能画出深度，把立体感表现出来。在学习素描之始，就应用立体的观念去对待客观世界所有物象，并通过多种手法，把它们表现出来。树立起在空间深度上塑造形体而不在平面上描绘对象的这一观念，不是轻易能够做到的，需要掌握透视知识和注意培养这种观察认识物象的习惯，才能正确把握物体在画面上的位置，做到看得立体，画得立体。

素描训练要培养感受能力。当我们开始写生时，面对写生对象还只是一个初步的感觉，即使这种感受比较强烈，但如果只停留在初步的印象上来作画，也会被对象表面的细节所迷惑，使你无法深入下去，有时甚至会产生一些视觉中的错觉而导致画面的种种错误。因此这种初步的视觉感受必须深化，即从感性的初级阶段上升到理性分析的阶段，树立正确的观察方法。“只有理解了的东西才能更深刻地感觉它”。也可以说“认识了多少就能感受多少；感受了多少就能画多少”。

素描的训练是脑的洗涤、眼力的培养、动手能力的综合训练，脑、眼、手的协同合作，即理解能力、感受能力和表现能力的全面提高，削弱任何一点的训练对素描的学习都是不利的。

第一章 素描造型的诸因素

一、形体

形体是客观物体存在于空间的外在形式。任何物象都以其特定的形体存在而区别于其他物象。形体属于素描造型的基本依据。对形体的认识，我们也可以将其分解为外形和体积两个因素。外形指平面的视觉外像而言；体积指空间的立体体量而言。在素描中这两者既有各自独立的意义和价值，又是相辅相成，不可分离的一对统一体。形是体积的外像，而体积又必须是由形来体现的。所以，我们对形体也可以理解为有体积的形。这就是说，我们对素描造型因素中的形体的认识，要树立起立体空间的观念。任何复杂的形体都可以概括为几种基本的几何形体，这就是：立方体、圆球体、圆柱体、圆锥体。在我们的日常生活中更多的是多种几何形体按不同形式组合而成的物体。我们在观察物体时，应首先注意其整体呈现的基本形。构成物象的基本形不同，则物体的形体特征就会不同。基本形是物体的大关系，把握住对象的基本形，就抓住了其形体特征。而准确地把握物象的形体特征便奠定了素描造型的基础。

二、结构

素描中的形体，主要指物体的外形特征，结构则主要指物象的内部构造和组合关系。形体与结构是外观与内涵的关系。结构是形成物像外貌的内在依据，不了解它，就无法准确把握物象的一系列外表特征。在素描中，结构包含两方面内容：一是解剖结构或构成结构；二是形体结构。人体和动物的骨骼、肌肉所构成的解剖关系，是解剖结构。熟悉解剖，是人物造型的基础。其他物体的内部构成框架及其构成关系叫构成结构，是物体形体的内在依据。绘画中对物体的结构关系的把握，主要在于用面体现其基本形体特征，这样便于理解和把握复杂的结构关系，有利于形象体积的塑造。对结构的这一形体化的概念，我们称为形体结构或几何结构。立体是面的集合体，这是现代绘画表现立体和空间的基本观点。因此，素描中对立体形象的把握通常是从分面开始的，分面是对物象形体的概括，是对结构的分析。面的概括构成了物象的立体框架。圆或接近圆的形体，也可以用概括的面来塑造。方的面更能准确地把握圆的整体关系。所谓造型中宁方勿圆也就是为了概括地、准确地塑造立体形象。

三、比例

物象的结构、形体等造型因素体现在外观形态上必然同一定的尺度相联系，不同的尺度关系则表现为一定的比例关系。任何物体的形体都是按一定的比例关系联结起来的，比例变了，物体的形状也就变了。因此基本比例的差错，必然导致对结构、形体认识和表现的错误。在素描写生的起始阶段，比例的意义尤其重要，画面形象的准与不准往往是比例关系的正确与否所致。素描中比例的概念还可以指各物体之间的大小比例关系；同一物体中局部与整体、局部与局部之间的比例关系；明暗深浅层次的比例关系等。对形体比例的观察不应是机械、刻板地比较，应注意立体物象在一定的角度和透视变化中的比例关系。要注意在相互比较中抓住物象的比例关系，特别是大的、整体形象的比例关系，而不应停留在局部去过分计较烦琐细节的比例。初学绘画者可借助工具测量的方法去求得基本比例的准确，随着观察能力的提高，应逐步淘汰这种方法，着重凭感觉、眼力，靠比较来做到基本比例的准确。

四、透视

我们看到的自然界物体呈现近大远小的空间现象，就是透视现象。用科学的原理和方法把透视现象准确地表现在画面上，使其形象、位置、空间与实景感觉相同，这就是绘画透视。在素描中，透视的运用是在画面上确定物体的深度，即物体及其各部分的形在画面中的空间位置，是绘画中表现物体的立体感和创造空间效果的基本因素。所以说，透视法则是写实造型的重要依据，掌握透视基本原则是准确观察、真实描绘物象空间关系的基础。

五、明暗

明暗是素描的基本要素之一，是描绘物体立体与空间效果的重要因素。任何物体在光的照射下都会呈现一定的明暗关系。光源的强弱、距离光源的远近及照射角度的不同，都会使物象呈现不同的明暗。“光”是物体明暗形成的先决条件，也是物体明暗变化的外在因素。物体在一定角度的光照下，会产生受光部分和背光部分两个既相互对比，又相互联系的明暗系统。物体的明暗层次可概括为三个大面、五大调子，它们以一定的色阶关系联结成一个统一的整体，这就是明暗变化的基本规律。在一定的光线下，明暗变化是由形体的结构起伏转折而产生的。因此，明暗在任何时候都只属于特定的形体结构，画明暗的调子变化也就是在表现结构的起伏转折变化。结构是内在的、本质的因素，明暗是外在的、表象的因素，形体结构需要通过明暗来表现，而明暗关系中又处处体现着内在的形体起伏和结构变化。明暗除了表现形象的立体感，在画面中更是表现整体空间效果的主要因素。明暗的层次处理及虚实、强弱的对比，是表现前后空间关系和整体气氛的基本手段。

第二章 素描的学习方法

在全国美术院校的招生考试中，素描是必考的重要科目，一个学生素描能力的强弱，决定了他其他科目的成绩。如果没有扎实的素描基础，也就不可能画出一幅好的速写或色彩作品。一些学生为了应付高考而按一种程式化的方法学习素描，以求速成，从而自觉不自觉地养成了许多坏习惯。这些学生即使能够考入艺术院校，也需要花大量的时间和精力去克服和解决先前养成的坏习惯，因为在素描学习中形成的一些错误的素描观念和素描意识，在学生头脑和绘画习惯中根深蒂固，往往会影响以后的学习和创作。所以选择正确的学习方法，树立良好的艺术感觉极其重要。

一、培养正确的认识方法和敏锐的观察能力

从严格意义上讲，学习素描必须从石膏几何体、静物、石膏像、人物头像等进行循序渐进的学习，但是我们很多初学者没有这种条件，有的考生临时“抱佛脚”，在没有接触基础训练时，直接画人物头像，这样的学生往往没有掌握科学的素描方法，不可能真正画好素描。要画好素描，首先就要培养正确的观察方法和认识方法，而这种正确方法的培养就是建立在对物体的深入理解基础上的。学生对物体理解力的培养并不是一朝一夕能完成的，需要长期的系统训练。我们画素描要懂得素描的基本要素，如形体、比例、结构、明暗调子、质量感和空间感等。这些名词看起来好像不难，但具体的操作确实是很不容易的。例如，头部的比例有“长三停、横五眼”，这是对头部一般规律的总结，但是个体之间还存在着一定的差异，面对一个模特，初学者在短时间内也可完成一幅头像素描，但画面简单空洞，而受过良好素描训练的人却可以表现得深入而丰富。因为视觉上的敏感程度不同，感觉到的内容就会有差异，后者可以抓住物体的本质，能够概括简洁、明确肯定地表现对象。所以，培养敏锐的观察能力，能在短时间里抓住对象的最基本的特征，对画好素描是十分重要的。

二、树立良好的整体意识

整体意识的建立在绘画领域中是一个很重要的因素，无论是从事何种艺术实践，都要涉及这个问题，而且对学生将来的绘画发展会产生很大的影响。整体是相对局部而言的，局部是整体的一部分，局部存在于整体之中，而整体是通过局部得到体现的。对于初学者来说，一方面是加强对整体意识的理解，另一方面是在观察和表现中关注整体关系，克服注意力局限在某一个点上的不良习惯。例如在画一个头像时，必须整体地观察对象，如画眼睛时要考虑到和耳朵或鼻子之间的关系，而不能孤立地画眼睛，陷入局部。加强一处的同时要考虑是否造成另外一处的减弱；提亮一处的同时要考虑是否造成另外一处的变暗。整体存在于造型的各种因素中，从轮廓到色调，从形体表现到空间表现无处不在。培养整体意识要从观察物象入手，多观察多比较，这样才能明确各个物象之间的关系，以便更好地把握整体。从整体到局部、从局部再到整体，贯穿于整个作画的过程中。要反复训练，形成习惯，培养出把握局部与整体关系的能力，建立起良好的整体意识。

三、建立形体的体积意识和掌握正确的表现方法

把握形体、表现体积感和空间感，是基础素描另外一个重要因素。素描不但要明确物体的形状、比例、大小，同时还要克服平面描绘，对造型要有最基本的理解和掌握。没有体积、空间意识，就不能养成对体积、空间的观察习惯，更不能表现好空间关系。对空间的表现是绘画的基本能力。如：人物头部在正面时眼睛和耳朵不在同一个面上，初学者往往表现不出它的空间感，没有空间感就表现不出体积感。“方形”和“方块”是不一样的，方形是一个平面，而方块是一个体积。所以应该在建立空间意识的基础上再来表现物体的体积。

表现力在素描中是很关键的。有了敏锐的观察力，还要建立整体意识和体积空间意识，而要实现这些还需要有表现的能力。素描是表现或再现对象的最基本的绘画形式。素描作为学习绘画的方法和手段，必须掌握形体和结构，理解光影色调，理解边缘轮廓线和明暗交界线等绘画语言。素描相对色彩而言更具理性，特别是基础素描的训练。用理性指导观察，用观察丰富理性，用绘画语言来表现感受，用感受来调整绘画语言。素描既是艺术又是科学。把素描建立在理性和感性相结合的认识上，从而达到素描的完整性。

第三章 素描的基础训练

第一节 线的训练

线是素描绘画的基本语言，学生必须学会灵活地使用铅笔画出不同需要的线条，完成“线一面一体”的训练过程。初学者往往手太僵，不听使唤，画不到位置。除了要有正确的握笔、运笔方法以外，还要通过不同的单项训练来达到一定的熟练程度。

一、垂直线和水平线的训练

垂直线和水平线是基本的线段，它不仅训练了手的准确度，也训练了眼的准确度。一般人都是使用右手握笔，垂直线画出来向右倾斜，水平线画出来右边高左边低，开始可以在纸上画出标准的水平线和垂直线，以此为基准训练垂直线和水平线，使眼和手得到校正。

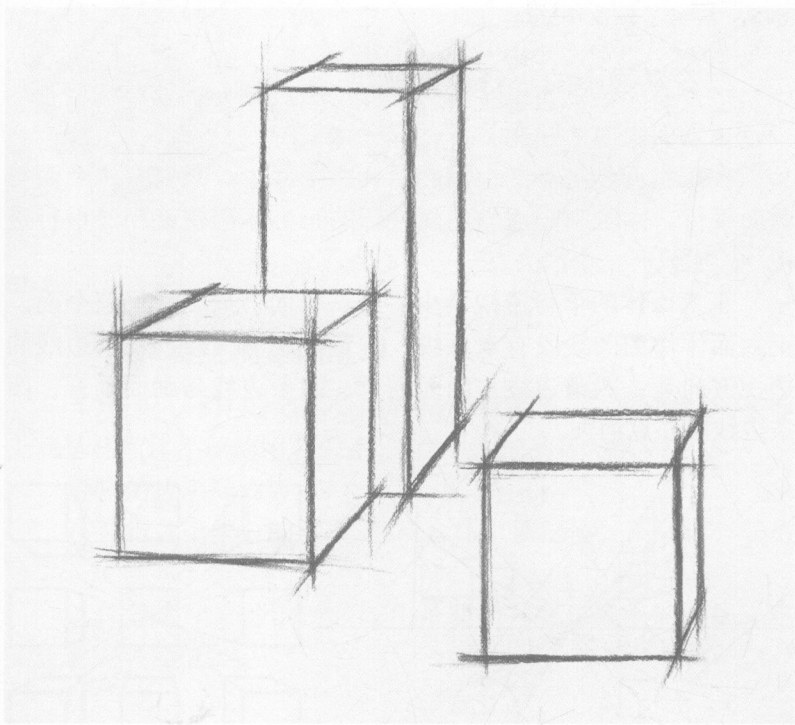


图1

二、两点连一线练习

在纸上任意画出几个点，再把任意两个点连起来，要求线直且连准点。初学者往往是线能画直但连不准点；连到了点，线又不直。距离远的点就更难连准了。这必须要眼手协调才能完成。

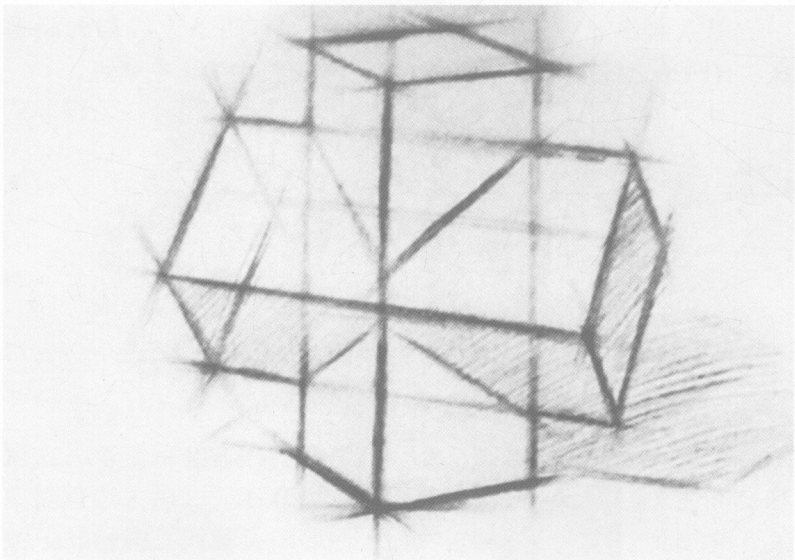


图2

三、直线概括练习

绘画的物象不是简单的几何体，如果一味追求细节的真实，势必陷入局部观察和局部表现，最后连基本形也画不准，所以要“先简后繁，先方后圆”。直线概括形的练习，不仅训练了对形的理解和概括能力，同时也训练眼的整体观察能力。



图3

用直线概括曲面物象，又不能失去其形体特征。重点是看形的大趋势，舍去细节，能用一条直线概括的不用两条直线。但过于简单的概括就成了几何形，又将失去物象的形体特征。

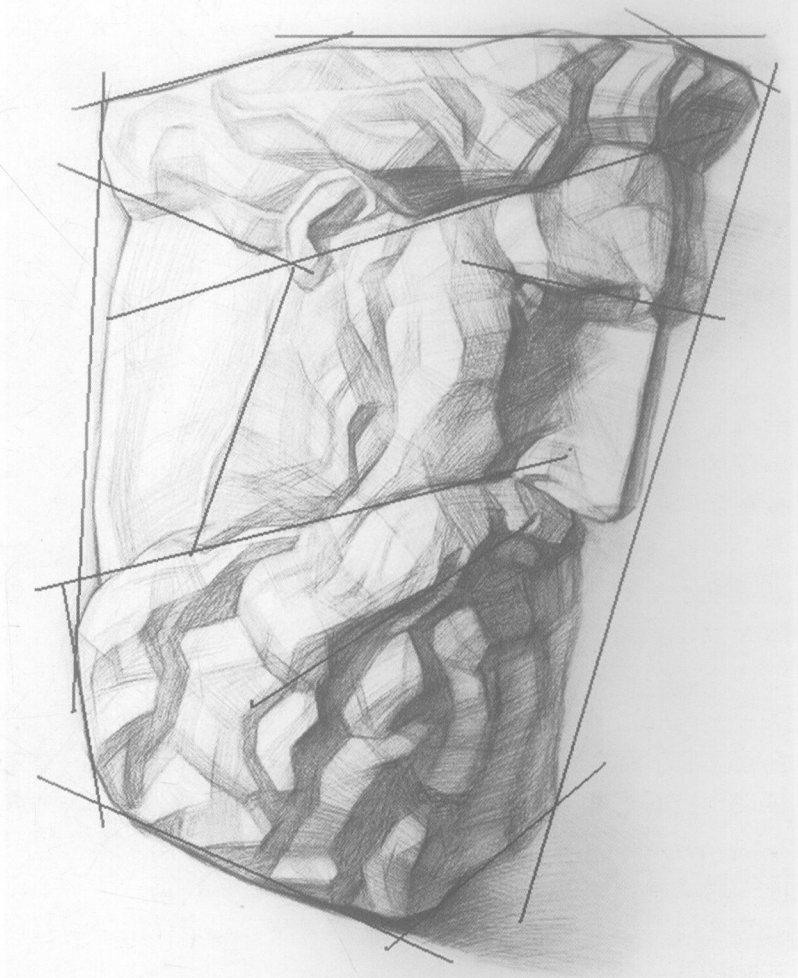


图4 石膏

四、排线练习

因为手控制笔的能力差，画出的线粗细不匀，疏密不均，形成的明暗面出现斑点，画面脏乱。排线练习不仅是为了训练手的灵巧度，也是为了画明暗素描打下基础。

均匀平涂：铅笔削尖手握住铅笔尾部，以手腕为活动中心运笔，手臂不要随笔晃动，均匀用笔，匀速运动。

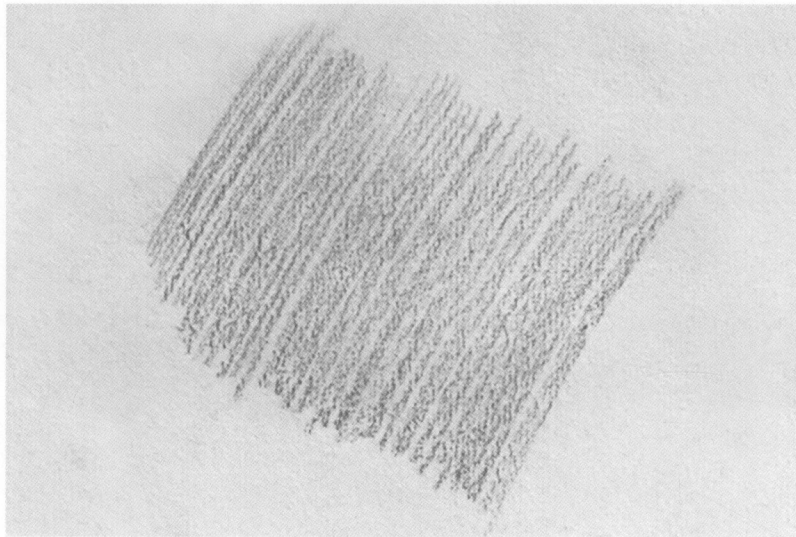


图5

由浅入深：用笔与平涂一样，只是用笔的力度由小变大，形成均匀渐变的明暗。

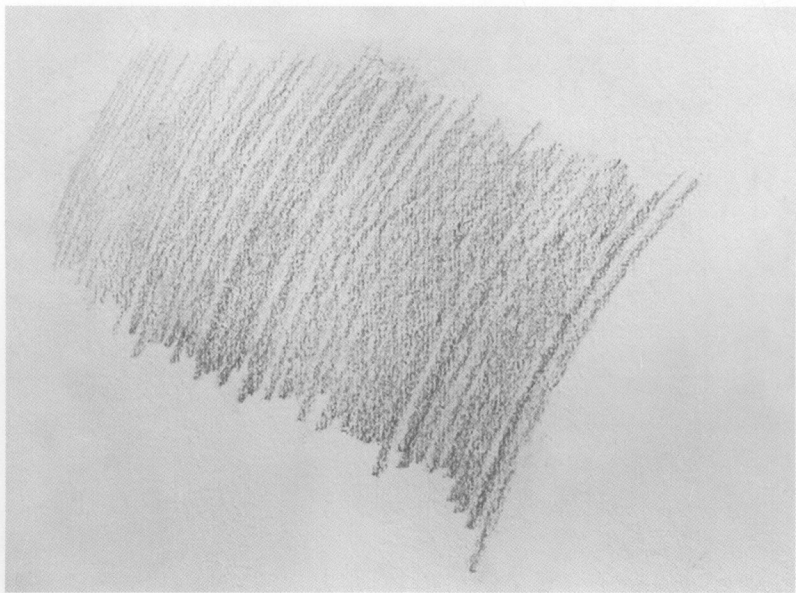


图6

由深入浅：用笔与平涂一样，只是用笔的力度由大变小，形成均匀渐变的明暗。

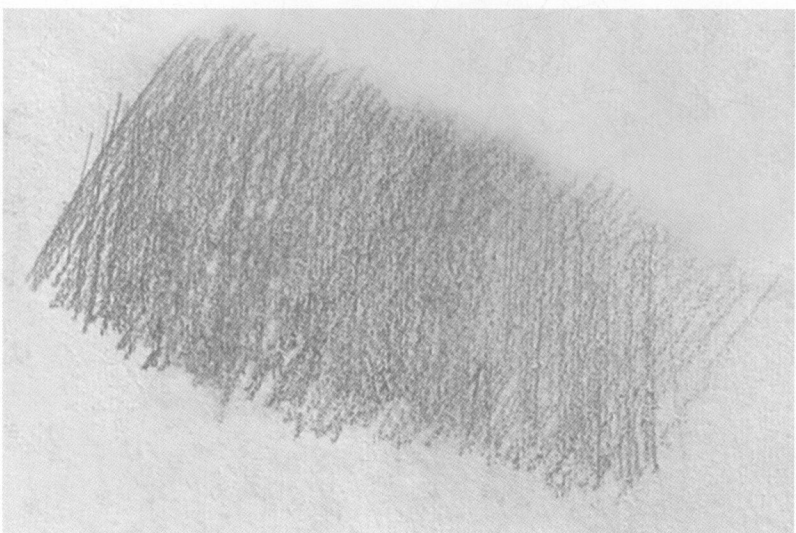


图7

第二节 透视训练

一、素描中的圆形透视规律

圆形透视规律是近的半圆大，远的半圆小；离视平线和视中线愈远弧度愈大。弧线要均匀自然，两端不能画得太尖或太圆。

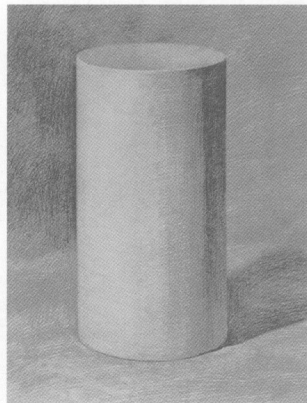


图8

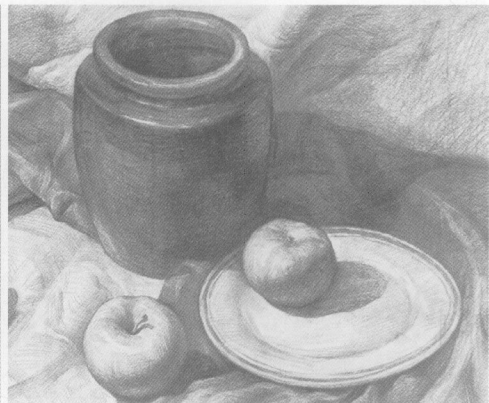


图9

二、素描中的平行透视规律

正六面体的平行透视：

在正六面体上下、前后、两侧六个面中，只要有一个面与画面平行，同时有一面与地面平行的正方体透视就叫“平行透视”。它只有一个消失点——“心点”。

正六面体的平行透视最少看见一个面，最多看见三个面。正六面体作图的线段有水平线、垂直线和消失线，三组边线的透视方向是：四条边线与画面平行、四条边线与画面垂直、四条边线向心点消失。

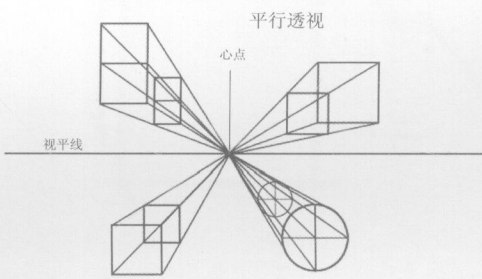


图10

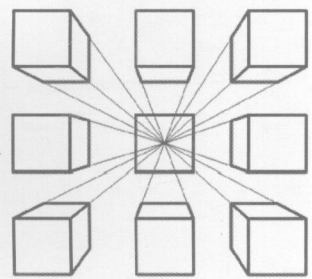


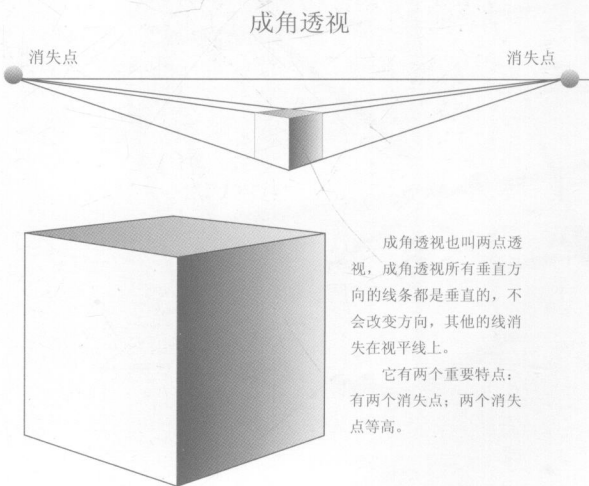
图11

三、素描中的成角透视规律

正六面体的成角透视：

当正六面体的一个面与地面平行，其左右各竖立的侧面与画面成角时就叫“成角透视”。它有两个消失点，且两个消失点在同一水平线上——“视平线”。

正六面体三组边线的透视方向是：有四条边线与画面垂直，有四条边线消失于左余点，有四条边线消失于右余点。



成角透视也叫两点透视，成角透视所有垂直方向的线条都是垂直的，不会改变方向，其他的线消失在视平线上。

它有两个重要特点：有两个消失点；两个消失点等高。

图12

第三节 结构训练

结构练习主要是利用线条来表现物体的结构以及空间关系。在素描的表现上，结构就是框架，有了框架才有“形”、“体”、“块”。理解了结构才能真正认识物象，不至于画得表象和肤浅。所以素描训练过程中，结构训练是必不可少的，是初学者练习素描的必经之路。

几何体结构素描练习：正方体、长方体的结构相对简单，只要掌握了透视规律就不难，对于复杂的几何体和几何体的组合体要研究其构造，建立空间立体的意识和形象思维。

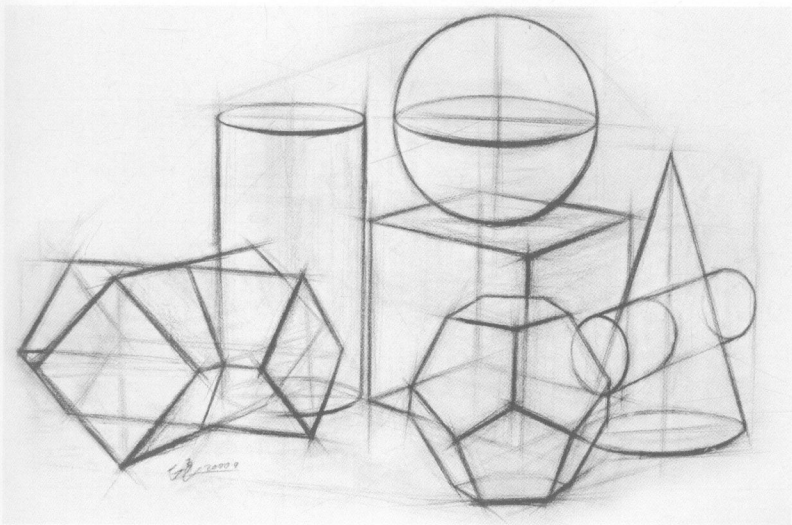


图13

一、静物结构素描练习

了解了几何体的结构，静物结构就简单了。静物结构实际上就是几何体不同的组合关系。

静物结构素描的要点：

1. 分析各个部分的基本形：圆台体、圆冠体、圆柱体、长方体等。
2. 保持各个部分的透视变化是在同一视平面上的变化，不然会造成结构错误。

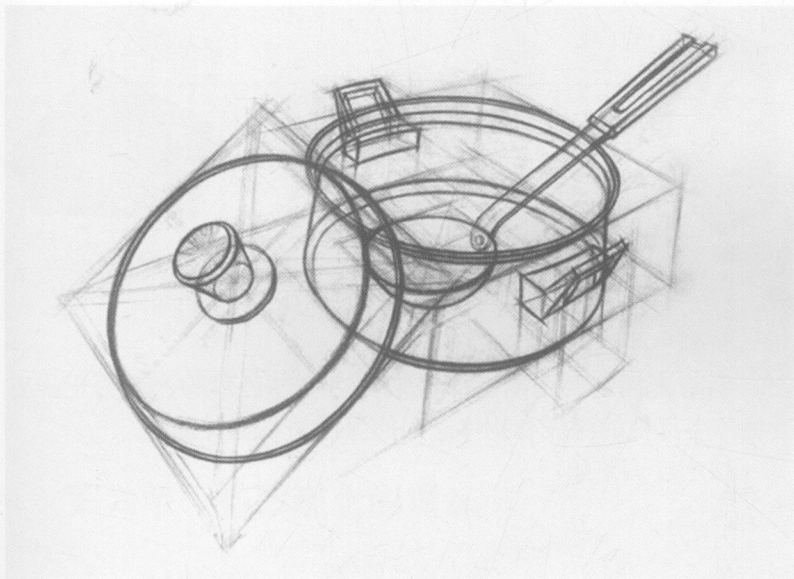


图14

二、石膏像结构素描的练习

人像结构素描，是以概括简练、组织有序的线条为绘画语言，着重研究其内在结构，表现空间体积的画法（人体结构素描可以去掉）。石膏像结构素描要用理性的思维来分析、理解头部结构，理解头部骨骼、肌肉走向以及骨点之间的相互关系，而不是停留在表面的线形的抄袭上。只有在形体结构准确

的基础上才有进一步研究光影、质感、明暗调子的可能性和必要性。

石膏像结构素描的要点：

1. 不能只画线形的东西。
2. 体面转折也是结构。
3. 要区分线的轻重和虚实。

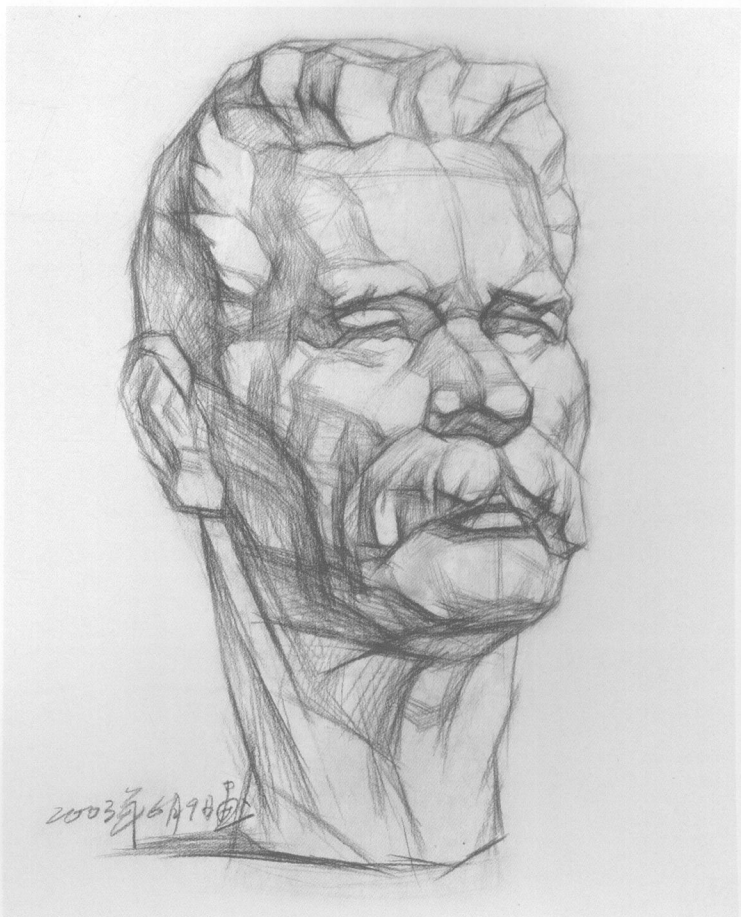


图15

第四节 比例训练

一个物体区别另一个物体除了结构以外，物体各部位的比例关系也是重要因素，一幅画中物体之间的比例关系发生改变其形象就发生了变化了。

1. 物体各部位的比例。
 - A. 横向比例不变，纵向比例发生改变其形象不同。

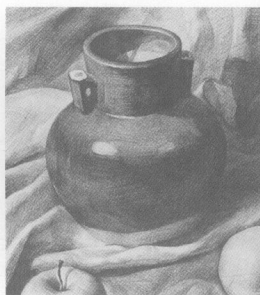


图16

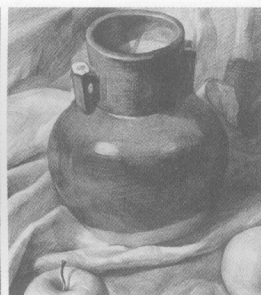


图17

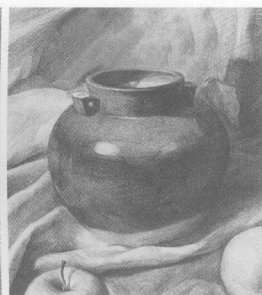


图18

- B. 纵向比例不变，横向比例发生改变其形象不同。

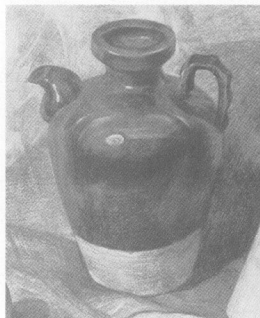


图19

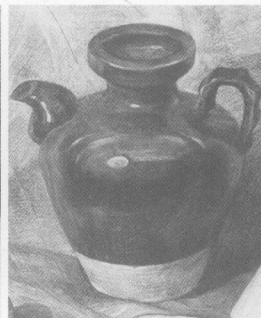


图20

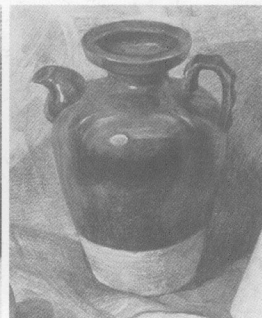


图21

2.同一物体在不同画面中因为物体之间的比例关系发生改变,其形象完全不同。

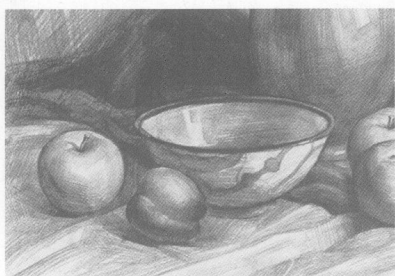


图22

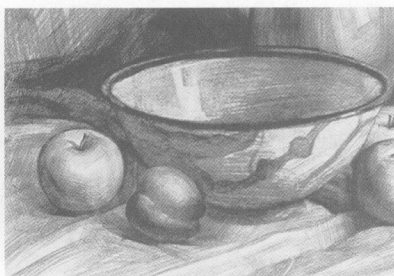


图23

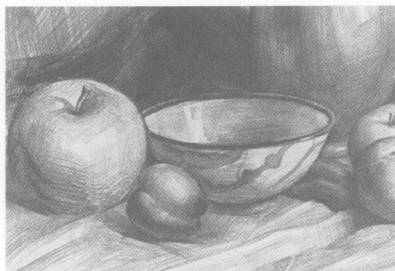


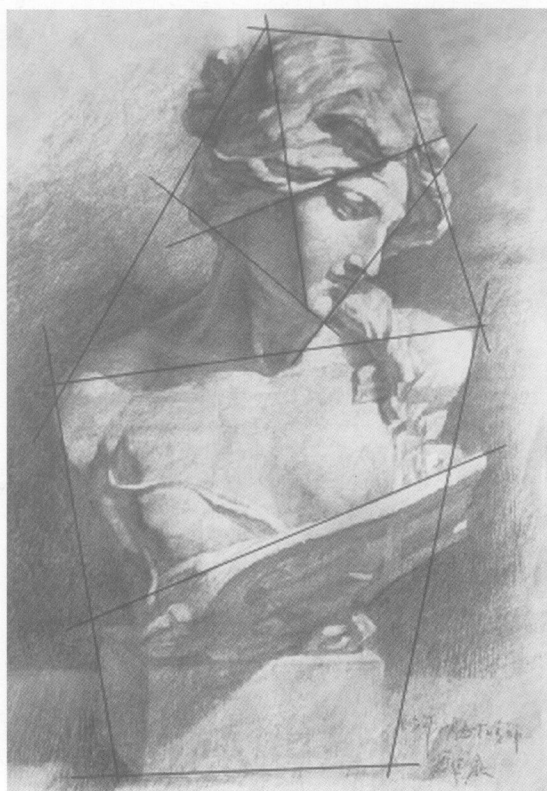
图24

物体之间的比例不准,但它总还是一个物体,如果一个人的五官之间的比例不准或五官与脸形比例不准,那个人就很难看了。



图25

3.比例的综合训练。



不管物象有多么复杂,首先概括为一个基本形,确定大的比例,进行层层分割比例,然后看面积,看形状,看正形,看负形来校正各部位的比例,也可以利用水平线、垂直线、延长线来验证比例。

图26

第五节 感受能力的训练

绘画不是机械绘图,可以借助工具仪器来计算其结构和比例,只能凭眼睛去感受它的形状、体积、颜色、质地。“感受多少就能画多少”,感受能力不仅影响素描的学习,同时也影响色彩和速写的学习。感受能力低下的人是学不好绘画的。感受能力虽然有天赋成分,但也是可以通过训练来提高的。

1.长短的判断训练。

用一段30cm的线段进行2、3、5、7等分的训练,其误差越小越好。

直线分段练习

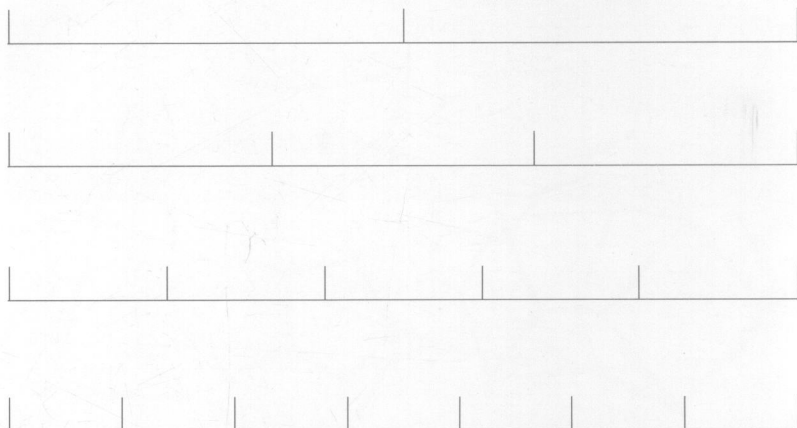


图27

2.面积和形状的判断训练。

正五边形在不同边上切去一部分,判断它与正五边形的差别,再加上某部分让它与正五边形的形状和面积相等。

面积和形状的判断练习

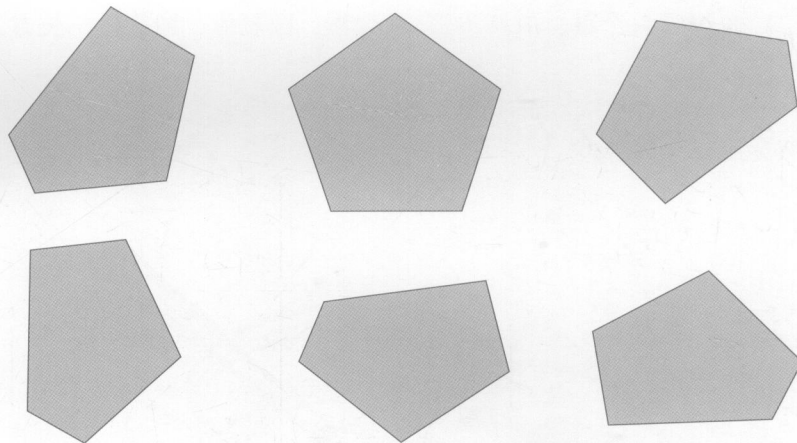


图28

3.颜色深浅的判断练习。

明暗素描是要用明度深浅来表达物体色彩的,能否正确感受物体各部位的深浅和物体之间的深浅关系至关重要。

按明度调整顺序:

明度深浅的判断

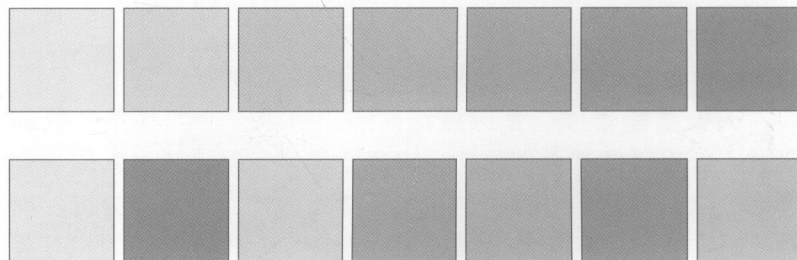


图29

彩色按明度调整顺序:

明度深浅的判断

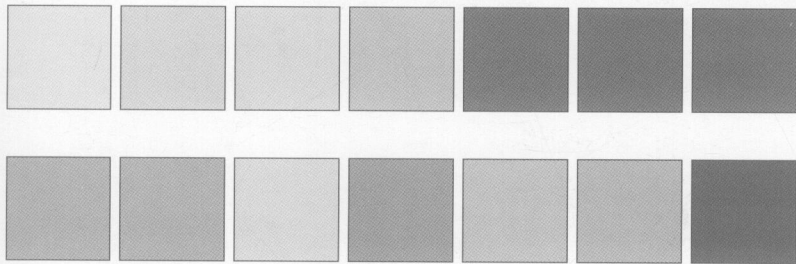


图30

4. 空间距离的判断练习。

平面距离一样、空间距离不一样:

平面距离相同而空间距离不同

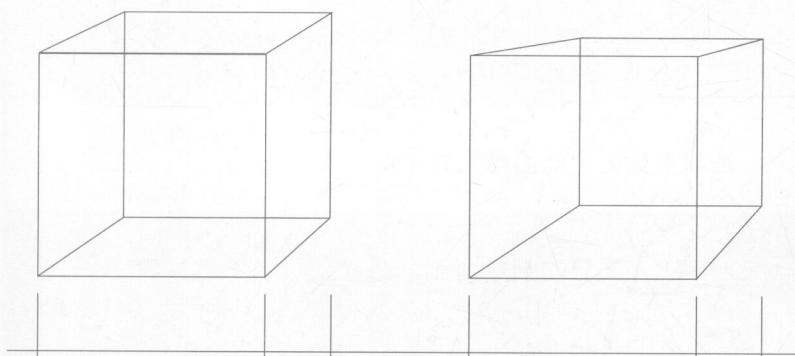


图31

平面距离短空间距离长:

平面距离短而空间距离长

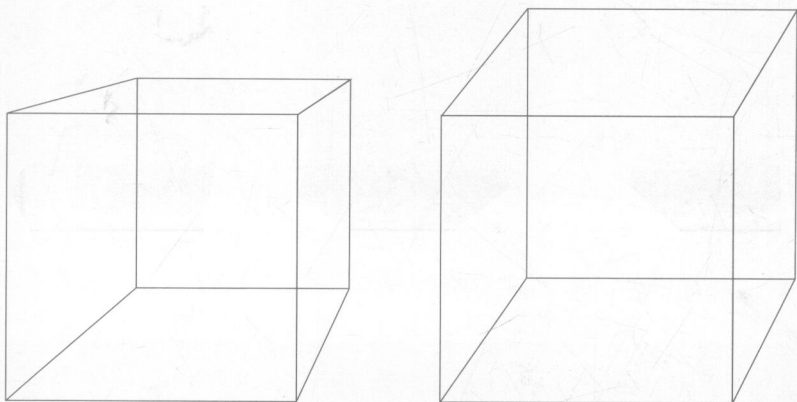


图32

第六节 整体观念的训练

一、整体地理解

初学绘画都是从小的物体、单个的物体开始进行的, 绘画的物象多了, 依然认为是一些单个的物体, 导致局部地观察和局部地表现。绘画的场景有多大整体的内涵就有多大, 单个物象再多都是一个物象, 只是物象的表面更复杂而已。

写生台上的物体不能认为是一个坛子、三个苹果、一个杯子和一棵白菜。而是在一个曲面体上有几个不同形状的凸体。

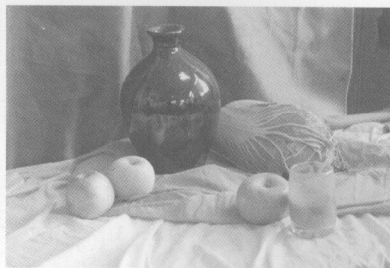


图33



图34

石膏像的五官和头发是很复杂的, 应该理解为一个不规则的球体上有许多的高低起伏, 就如地球上有许多山川, 但是它依然是一个圆球体。

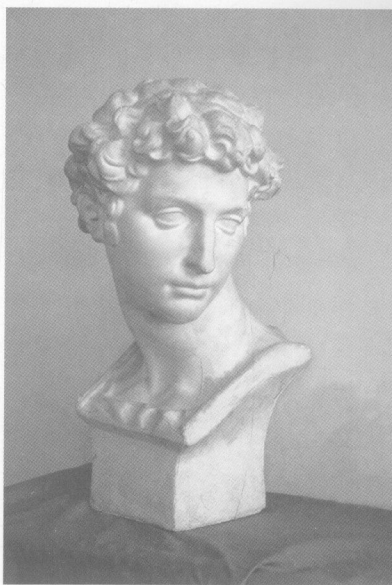


图35



图36

二、整体地观察

人眼观察物象不像照相机是同一焦点和焦距。人眼可以自动调焦把暗面的物象看成亮面的效果, 把远处的物象看成眼前的效果, 要达到同一焦点和焦距的效果, 眼睛不能长时间盯在某一物象上, 必须通过整体比较来观察。

1. 形的比较。

由于物象处在不同的空间和角度, 所以大小和形状就会发生很大的变化。如果不整体观察比较就会产生很多错觉。例如, 人物的两个眼睛、两个鼻孔、两个嘴角等具有对称性的物象, 如果受原认知的影响, 把它们画得一样大, 反而造成感觉不一样大。所以只有整体观察和比较才能画准。

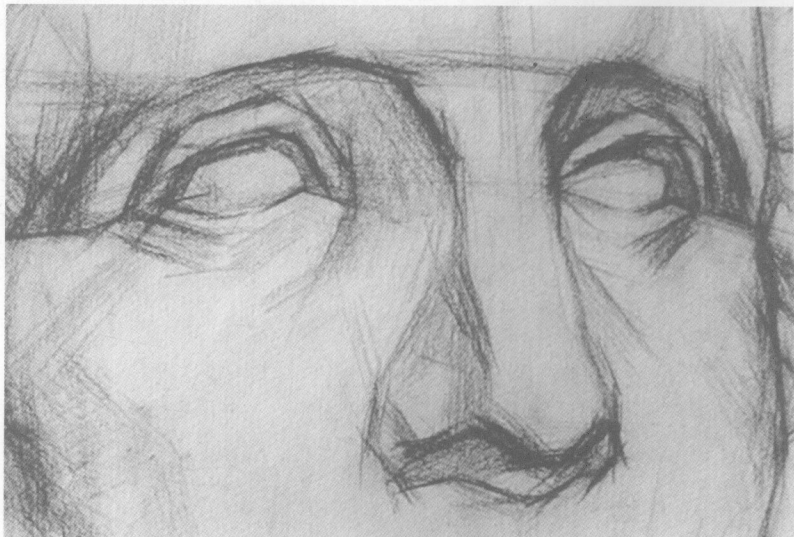


图37

2. 色的比较。

同一色相的物体, 人们习惯认为它是一样的, 其实它们

肯定会有差别。即使是固有色完全一样的物象，处在不同的空间，其受光不同，颜色也就不一样。

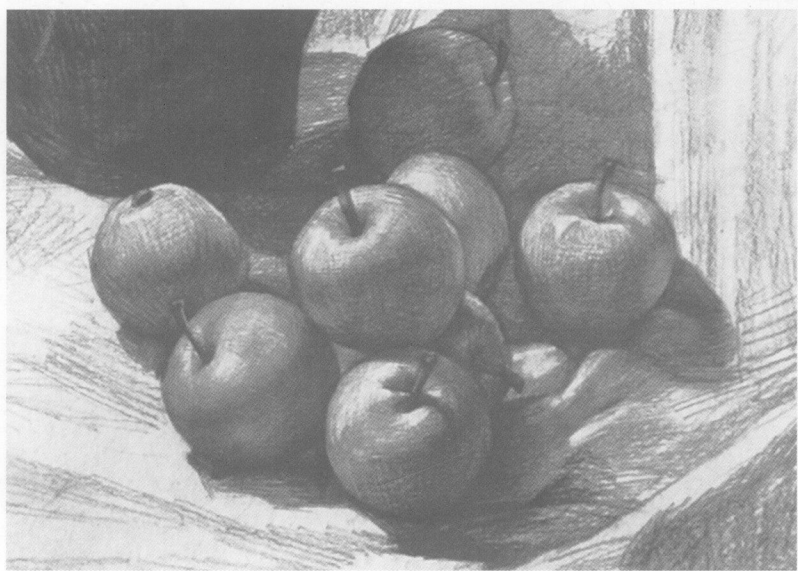


图38

三、整体地表现

绘画虽然不能像摄影瞬间成像，而是单个地、局部地进行的，但必须有整体意识和整体步骤。

1. 先大面后小面，在大面中画小面，小面不破坏大面。

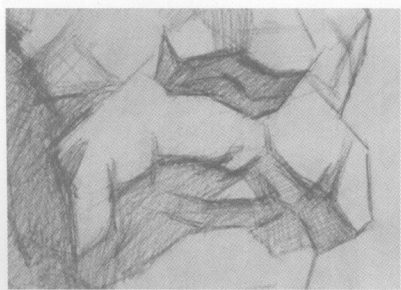


图39

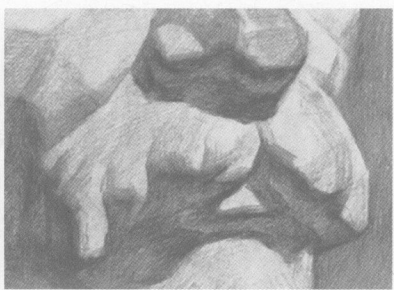


图40

2. 先画大的明暗关系，再画小的明暗关系，在大的明暗关系中求小的明暗变化，小的明暗关系不破坏大的明暗关系。

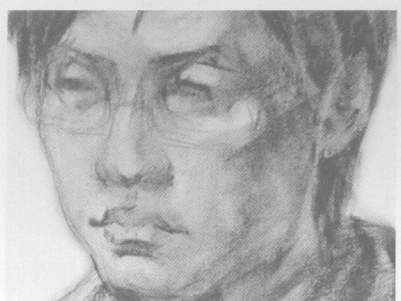


图41



图42

第七节 立体意识的训练

绘画所描绘的物象都是有体积的，就是一张薄纸也是有体的，有体就会存在面，在一定的光源下就会产生明暗的变化，只是有些形体的面不清晰，因为光源的原因它的明暗的对比小不为你所感受。所以没有立体意识的人只能看到线和明暗而忽略体的感受，重线不重体，重色不重体，在平面的纸上只能画出平面的形而不能在平面的纸上画出三度空间的体。

一、体的认识

只要有体最少具备四个面，少于四个面的物象是不存在的。

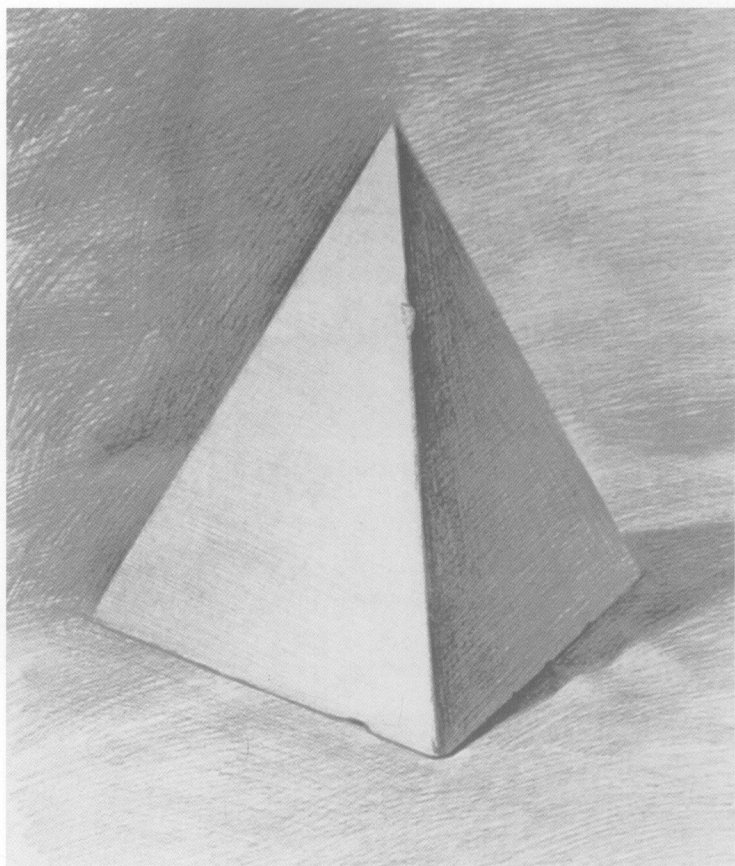


图43

圆球不是一个面而是无数个面

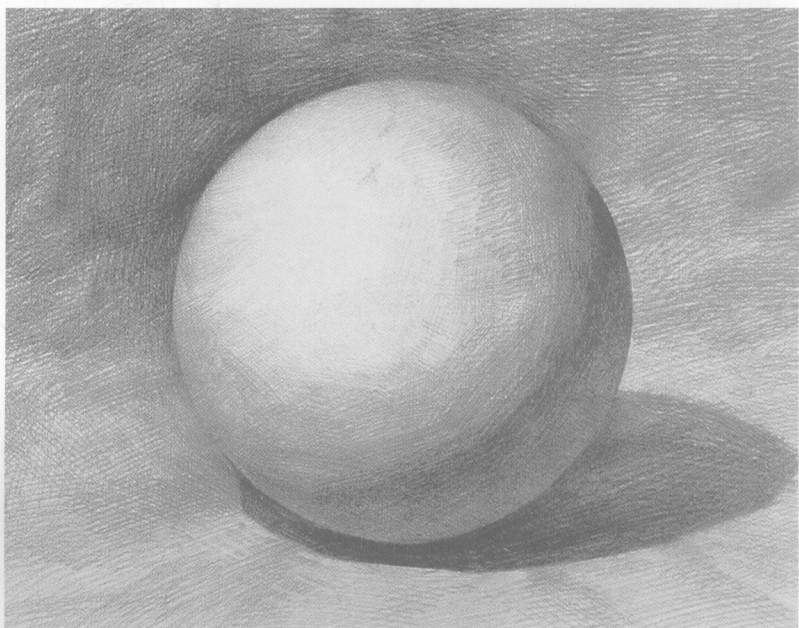


图44

没有“线”而“面”仍然存在

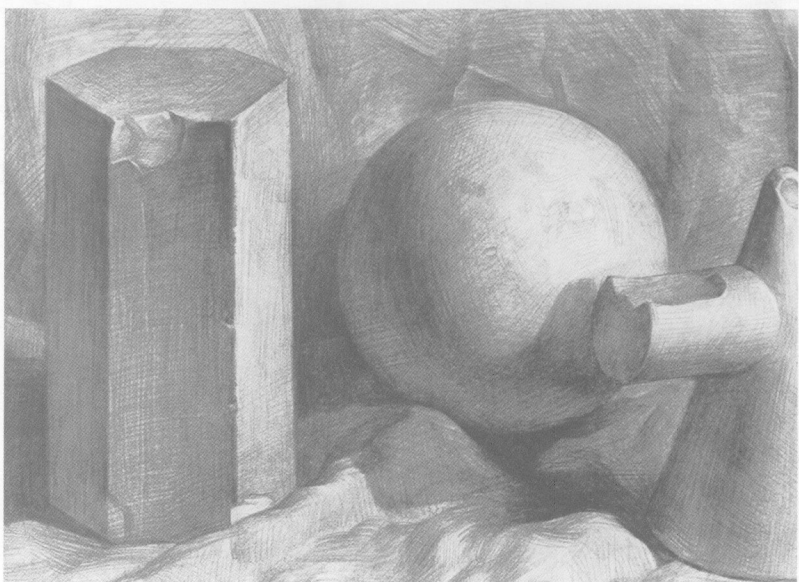


图45