

# 古琴曲集

许健 王迪 编

## 第二集



人民音乐出版社



## 琴 曲 介 绍

许 健

**1. 猗兰** 传说孔子周游列国，不得重用，在回鲁国途中，见兰花为杂草埋没，像他自己那样生不逢时。于是弹琴唱道：“习习谷风，以阴以雨。之子于归，远送于野。何彼苍天，不得其所？逍遥九州，无所定处！世人罔蔽，不知贤者，年纪逝迈，一身将老。”（《琴操》）根据这个故事，流传有三十多种不同传谱，大都没有歌词，有一段、三段、八段到十几段的不等。

**2.3. 高山、流水** 传说伯牙鼓琴，钟子期能深刻领会他弹的是高山还是流水。（见《吕氏春秋》）从此，这个曲目就流传开来，成为器乐化的典型作品。李白听琴诗中所说：“为我一挥手，如听万壑松，客心洗流水，余响入霜钟。”似乎指的就是此曲。唐代分成两首作品，宋代又分《高山》为四段，《流水》为八段。（见《神奇秘谱》）此后又继续有所发展加工。近代川派琴师张孔山的《流水》增强了水势湍急、奔腾澎湃的描写，流传更广。本集所收的《流水》，就是源自张孔山的传谱。

**4.5. 阳春** 古代有个歌手先唱《下里巴人》，有许多人跟着唱和，后来再唱《阳春白雪》，由于艺术高超，难度很大，跟着唱和的人就很少了。（宋玉《对楚王问》）于是《阳春白雪》被称为曲高和寡的代表作品。后来分为《阳春》和《白雪》两首不同的作品。唐代吕才曾根据琴曲中《白雪》的曲调重新配词演唱，现存琴曲却仍是没有歌词。《神奇秘谱》在《阳春》的解题中说它：“取万物知春，和风淡荡之意。”

**6. 雉朝飞** 《诗经》中曾以雉之朝飞作为爱情生活的象征。琴曲继承了这一主题，并流传着两个不同的故事。一个故事说：卫女殉情而死，她的祿姆在墓前哀伤地奏起她生前抚弄的琴，忽见两只雉鸟双双飞去。（见汉杨雄《琴传英》）另一个故事说：牧犊子终年放牧打柴，直至暮年仍是孤身一人，他见雉鸟都是成双成对地愉快飞翔，非常羡慕，愈加感到自己的孤独凄凉，伤心地唱道：“雉朝飞兮鸣相和，雌雄群兮于山阿，我独伤兮未有室，时将暮兮可奈何？”（晋崔豹：《古今注》）现存琴谱沿用了后一个解题。魏武帝时有个卢姓宫女，擅长此曲。（《乐府古题要解》）可见它是渊远流长的古曲。清代琴家称赞说：“极乎曲之圣，而音之神也。”“逸韵幽致，含恨无限。”（《琴苑心传》后记）又说：“奇音妙趣，《雉朝飞》为最。”（《诚一堂琴谱》后记）

**7. 华胥引** 题意源自《列子》中一则寓言故事。说：黄帝梦游华胥氏之国，见其“国无师长”，“民无嗜欲”，于是照此治国，而达到了“天下大治”。琴曲借用这个故事，表现对理想世界的向往。

**8. 龙朔操** 原名《昭君怨》，内容出自昭君出塞的历史故事。蔡邕《琴操》和嵇康《琴赋》中都有《王昭君》这一曲目。晋代因避司马昭之讳改称《明君》，并流传为

歌舞曲。南北朝又演变为多种琴曲。其中流传最广的《胡笳明君》分为：上舞、下舞、上间弦、下间弦。现存此曲的节奏鲜明，富于歌唱性，颇具歌舞曲的特征，象是继承了古代的《胡笳明君》。

**9. 酒狂** 曹魏末期，在司马氏的恐怖统治下，名人学士很难保全自己。阮籍叹“道之不行，与时不合”，只好“托兴于酒”，借以来掩饰自己，以免遭到当局的寻衅迫害。传说此曲是他创作。乐曲通过醉酒的神态，抒发内心烦闷不安的情绪。

**10. 大胡笳** 胡笳本是古代北方民族的吹奏乐器，其声调悲怆凄凉，常能引起戍守边塞者的思乡之情。晋代刘琨曾用胡笳声谱为琴曲，创作了《胡笳五弄》，表现其爱国主义的思想。唐代流传的《大胡笳》和《小胡笳》源于南北朝的相和曲，当时以沈家声和祝家声见称。盛唐的名师董庭兰继承了他们的传谱，又称之为“董家本”。晚唐陈康士在谱序中把这两曲与《广陵散》一起看作是“古风不泯之声”，从而流传至今。

李颀听了董庭兰弹奏《大胡笳》，曾在诗中写道：“蔡文昔造胡笳声，一弹一十有八拍。胡人落泪沾边草，汉使断肠对归客。”认为乐曲表现了蔡文姬回归时，与当地“胡人”依依不舍的情景，接她回来的汉使也深为感动。现存琴谱中根据这个理解，采用唐代刘商的有关诗句，作为各段小标题。宋代出现的《胡笳十八拍》，也是继承了 this 题材。

**11. 广寒秋** 传说唐明皇梦游月宫，官前写着：“广寒清虚之府。”（《天宝遗事》）于是后人就以广寒宫来指月宫。这首乐曲传自明代以前，题意表现秋高气爽之际，明月普照，夜深人静的意境。

**12.13. 渔歌、樵歌** 南宋末年著名琴师毛敏仲有许多作品传世，这两首最有影响。根据柳宗元“欸乃一声山水绿”诗意，《渔歌》曾名为《山水绿》；《樵歌》原名《归樵》。这两个作品在名称改变的同时，音乐本身也经浙派徐门不断加工，精益求精。明代琴谱解题认为是作者因元兵侵入临安，意图隐遁不仕而作。乐曲中运用主题贯穿和转调等手法，显示出作曲艺术的新水平。本集所收这两曲都是清代广陵派传谱。

**14. 渔樵问答** 存谱初见于明代的《杏庄太音续谱》（1560年）。乐曲通过渔樵对话的方式，在青山绿水之间赞美自然风光。近代《琴学初津》中说它：“曲意深长，神情洒脱，而山之巍巍，水之洋洋，斧伐之丁丁，橹声之欸乃，隐隐现于指下，迨至问答之段，令人有山林之想。”

**15. 春山听杜鹃** 杜鹃的鸣声凄厉，常能引起游子的思归之情。所以《春草堂琴谱》在后记中说：“其高激处，益复凄绝。”清代初年庄臻凤传曲，可能是他与汪紫澜共同创作的（见《松风阁琴谱》），所以他的《琴学心声》并没有收入此曲。

**16. 醉渔唱晚** 初刊于《天闻阁琴谱》，是川派张孔山代表曲目之一。曲情豪放，结构严谨，与明、清流传十二段的同名琴曲显然不同。

**17. 忆故人** 明代古谱中有《山中思友人》，此曲与它题材相似，却是另一作品。这是近代彭祉卿的传曲，刊于《今虞琴刊》（1937年）。

# 目 录

## 琴曲介绍

- |           |       |              |
|-----------|-------|--------------|
| 1. 猗 兰    | 春草堂琴谱 | 王生香弹 ( 1 )   |
| 2. 高 山    | 琴学入门  | 姚丙炎弹 ( 5 )   |
| 3. 流 水    | 百瓶斋琴谱 | 顾梅羹弹 ( 11 )  |
| 4. 阳 春    | 大还阁琴谱 | 吴兆基弹 ( 18 )  |
| 5. 阳 春    | 诚一堂琴谱 | 吴景略弹 ( 28 )  |
| 6. 雉朝飞    | 五知斋琴谱 | 吴景略弹 ( 37 )  |
| 7. 华胥引    | 神奇秘谱  | 姚丙炎弹 ( 50 )  |
| 8. 龙朔操    | 神奇秘谱  | 陈长林弹 ( 52 )  |
| 9. 酒 狂    | 神奇秘谱  | 姚丙炎弹 ( 59 )  |
| 10. 大胡笳   | 神奇秘谱  | 姚丙炎弹 ( 61 )  |
| 11. 广寒秋   | 神奇秘谱  | 汪孟舒弹 ( 76 )  |
| 12. 渔 歌   | 五知斋琴谱 | 吴景略弹 ( 78 )  |
| 13. 樵 歌   | 蕉庵琴谱  | 刘少椿弹 ( 90 )  |
| 14. 渔樵问答  | 琴学丛书  | 杨葆元弹 ( 98 )  |
| 15. 春山听杜鹃 | 春草堂琴谱 | 喻绍泽弹 ( 106 ) |
| 16. 醉渔唱晚  | 抄 本   | 宋绮堂弹 ( 112 ) |
| 17. 忆故人   | 理琴轩琴谱 | 顾梅羹弹 ( 116 ) |

## 猗 兰

谱奏  
琴演  
堂香  
生记  
春王  
王迪

(1)  $\text{♩} = 39$  (渐快)

色筠筵 筵。 五四 筵

筵上首 屋 筵 筵。 筵四首 层 匀 筵 筵四首

层 匀 三 匀 = 木 筵。 三 匀 筵 筵 筵。 正

(2)  $\text{♩} = 50$  (渐快)

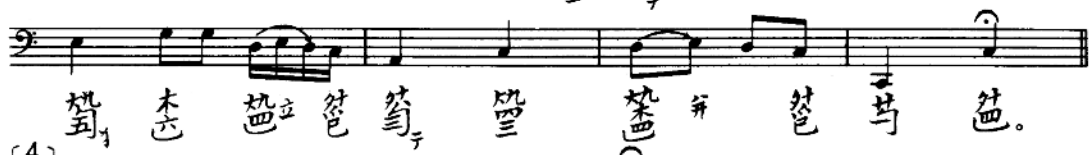
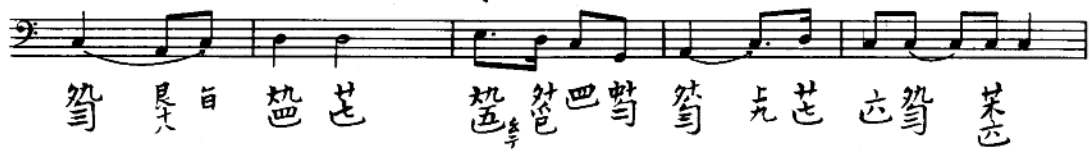
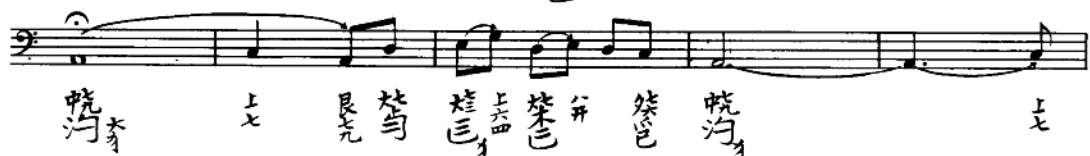
筵 筵 筵 筵。 上 筵 筵 筵 筵 筵

筵 上 下 冬 立 筵 向 筵 筵 筵。 向 筵 上

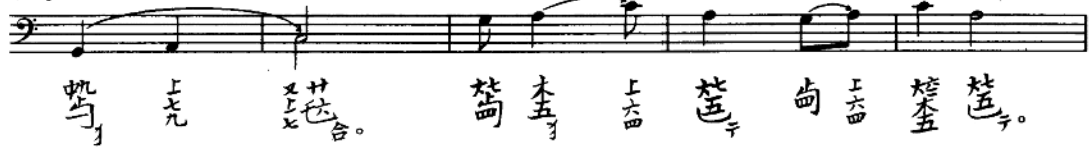
筵 爱 下 外 外 筵 筵 筵 外 筵 筵 筵。

筵 五 筵 筵 筵。 虎 筵 筵 筵 筵 筵 筵。

筵 筵 木 上 下 筵 筵 筵。

(3)  $\text{♩} = 62$  (渐快)

## (4)



筒 箫 木 瓦 六 瓦 笛 箫 筒 箫 上六四 瓦 箫 瓦 箫 并

箫 笛 箫 箫 箫 箫 六 笛 箫

(5)  $\text{♩} = 74$  (渐快)

箫 箫 箫 箫 箫 五 箫 箫 箫 箫 箫

箫 箫 上 七 箫 上 箫 箫 箫 上 箫 箫 箫 箫

箫 箫 箫 箫 箫 箫 箫 箫 箫 箫 箫

箫 箫 箫 箫 箫 箫 箫 箫 箫 箫 箫

箫 箫 箫 箫 箫 箫 箫 箫 箫 箫 箫

箫 箫 箫 箫 箫 箫 箫 箫 箫 箫 箫

箫 箫 箫 箫 箫 箫 箫 箫 箫 箫 箫

箫 箫 箫 箫 箫 箫 箫 箫 箫 箫 箫

箫 箫 箫 箫 箫 箫 箫 箫 箫 箫 箫

(6)

箫 箫 箫 箫 箫 箫 箫 箫 箫 箫 箫

箫 箫 箫 箫 箫 箫 箫 箫 箫 箫 箫

外 干 鼎 鼎 鼎 鼎 焚

机七 外 鼎 机六 五 外 鼎 鼎 鼎 机九

良九 外 焚 弗 木 鼎 鼎。

(7) ♩=80 (渐慢)

机六 简 机六 简五 简首。 六五

句 机六。 简三 简。 三二 简 焚。 正

(8)

机六 简 机六 简简 也 简。 简 简

句 六 简 简 简 简 简 简 简 简 简 简

句 简 简 简 句 简 简 简 简 简 简 简

简 无 简。 简 简 简 (尾声) 简 简 简 简 简 简

简 简 简 简 简 简 简 简 简 简 简 简



# 高山

琴学入门  
姚炳炎演奏  
许健记谱

(1) ♩ = 20 (渐快)



芍 也 昇 阜 层 奇 均 写 屋 向



蜀 也 匀 迅 省 厘 匀 三 四 三 鸢 甚 匀 也 首 层 匀 也

♩ = 50



芍 也 无 上 七 六 甚 省 匀 = 三 鸢 无 无 甚 合 厘 匀 四 三 鸢 甚

(2) ♩ = 50 (渐快)



芍 也 甚 弗 不 繁 无 上 七 六 芍 也 失 也



无 下 下 中 也 甚 = 匀 也 芍 也 上 七 六



木 立 也 芍 木 并 也 迅 芍 蜀 蜀 省 芍



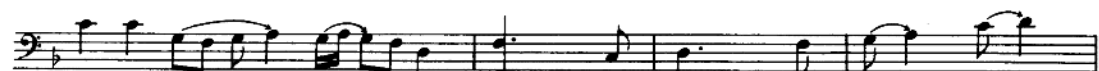
木 无 上 七 六 也 立 也 迅 无 无 芍 也 芍 迅 蜀



木 上 立 上 七 六 也 迅 尚 无 也 立 上 七 六 也 迅 芍 无 蜀 下 外 也 迅 蜀

(3) ♩ = 72 (渐快)

(4) ♩ = 80 (渐快)



木 瑟 良 百 并 立 瑟 统 于 裕 瑟 省 琴 统 于 瑟 向 上 瑟 的



瑟 瑟 四 三。 瑟 于 六 也 上 三 也 并 的 瑟 瑟 上 五 六 自 反 早 立



瑟 首 句 瑟 瑟 瑟 也 瑟 省 反 早。 瑟 瑟 的 五 瑟



向 也 瑟 也 瑟 瑟 瑟 瑟 伏。 瑟



四 瑟 也 瑟 瑟。 瑟 瑟 瑟 立 瑟 立 瑟



瑟 瑟 瑟 瑟 瑟 瑟 瑟 瑟 瑟 瑟 瑟 瑟 瑟 瑟 瑟 瑟



瑟 瑟 瑟 瑟 瑟 瑟 瑟 瑟 瑟 瑟 瑟



(5) 瑟 瑟。 瑟 瑟 瑟 瑟 瑟 瑟 瑟 瑟 瑟



六五 三匀 琶。 写 琶 层 写 琶 = 写 琶。 匀 奇 匀 琶 奇。



匀 写 查 奇 匀 杰 层 四 三 二 匀 上 琶。

(6) ♩ = 104



琶 琶。 层 琶 琶。 层 琶 琶 琶 琶。 琶 琶 琶。 琶 琶 琶



琶 写 并 琶 匀 琶。 琶 琶 上 三 六 琶 琶 上 五 琶 琶。



琶 琶 上 五 六 反 早 立 琶 淘。 六 琶 琶 上 五 六 下 六 三 琶 琶 可 琶 琶 省 琶 琶 琶。



琶 琶 上 五 上 琶 琶。 琶 并 下 六 琶 琶 匀 琶



琶 琶 也 上 木 琶 木 并 次 琶 琶 琶 五

角。 模<sup>上五</sup> 上<sup>上</sup> 模<sup>上</sup> 蹩<sup>上</sup> 六<sup>上</sup> 五<sup>上</sup> 六<sup>上</sup> 芍<sup>上</sup> 模<sup>上</sup> 蜀<sup>上</sup> 六<sup>上</sup> 七<sup>上</sup> 三<sup>上</sup>

木<sup>上</sup> 立 模<sup>上</sup> 并 蹩<sup>上</sup> 蹩<sup>上</sup> 蹩<sup>上</sup> 蹩<sup>上</sup> 蹩<sup>上</sup> 蹩<sup>上</sup> 蜀<sup>上</sup> 蹩<sup>上</sup> 蹩<sup>上</sup> 蹩<sup>上</sup> 蹩<sup>上</sup> 蹩<sup>上</sup> 蹩<sup>上</sup>

芍<sup>上</sup> 蹩<sup>上</sup> 蹩<sup>上</sup> 蹩<sup>上</sup> 蹩<sup>上</sup> 蹩<sup>上</sup> 蹩<sup>上</sup> 蹩<sup>上</sup> 蹩<sup>上</sup> 蹩<sup>上</sup> 蹩<sup>上</sup> 蹩<sup>上</sup> 蹩<sup>上</sup> 蹩<sup>上</sup> 蹩<sup>上</sup> 蹩<sup>上</sup>

蹩<sup>上</sup> 蹩<sup>上</sup> 蹩<sup>上</sup> 蹩<sup>上</sup> 蹩<sup>上</sup> 蹩<sup>上</sup> 蹩<sup>上</sup> 蹩<sup>上</sup> 蹩<sup>上</sup> 蹩<sup>上</sup> 蹩<sup>上</sup> 蹩<sup>上</sup> 蹩<sup>上</sup> 蹩<sup>上</sup> 蹩<sup>上</sup>

蹩<sup>上</sup> 蹩<sup>上</sup> 蹩<sup>上</sup> 蹩<sup>上</sup> 蹩<sup>上</sup> 蹩<sup>上</sup> 蹩<sup>上</sup> 蹩<sup>上</sup> 蹩<sup>上</sup> 蹩<sup>上</sup> 蹩<sup>上</sup> 蹩<sup>上</sup> 蹩<sup>上</sup> 蹩<sup>上</sup> 蹩<sup>上</sup>

芍<sup>上</sup> 蹩<sup>上</sup> 木<sup>上</sup> 蹩<sup>上</sup> 并 蹩<sup>上</sup> 蹩<sup>上</sup> 蹩<sup>上</sup> 蹩<sup>上</sup> 蹩<sup>上</sup> 蹩<sup>上</sup> 蹩<sup>上</sup> 蹩<sup>上</sup> 蹩<sup>上</sup> 蹩<sup>上</sup>

蹩<sup>上</sup> 蹩<sup>上</sup> 蹩<sup>上</sup> 蹩<sup>上</sup> 蹩<sup>上</sup> 蹩<sup>上</sup> 蹩<sup>上</sup> 蹩<sup>上</sup> 蹩<sup>上</sup> 蹩<sup>上</sup> 蹩<sup>上</sup> 蹩<sup>上</sup> 蹩<sup>上</sup> 蹩<sup>上</sup> 蹩<sup>上</sup>

四<sup>上</sup> 芍<sup>上</sup> 蹩<sup>上</sup> 蹩<sup>上</sup> 五<sup>上</sup> 蹩<sup>上</sup> 蹩<sup>上</sup> 蹩<sup>上</sup> 蹩<sup>上</sup> 蹩<sup>上</sup> 蹩<sup>上</sup> 蹩<sup>上</sup> 蹩<sup>上</sup> 蹩<sup>上</sup> 蹩<sup>上</sup>

蹩<sup>上</sup> 下<sup>上</sup> 芍<sup>上</sup> 也<sup>上</sup> 佳<sup>上</sup> 佳<sup>上</sup> 佳<sup>上</sup> 芍<sup>上</sup> 芍<sup>上</sup> 芍<sup>上</sup> 六<sup>上</sup> 五<sup>上</sup> 蹩<sup>上</sup> 蹩<sup>上</sup>



# 流水

百瓶齋琴譜  
顧梅健記譜

(1) ♩=37 (漸快)

松 勺 屏 巖 上 七 下 七 色 琴 勻 焚 込 孟 芍。  
 燒 松 上 七 上 六 上 五 六 芍 松 芍 三。 松 艮 百 五 上 六 尤 奎 三 燕 五。  
 松 松 長。 上 四 上 三 色。

(2) ♩=72 (漸快)

色 簫 込 勻 松 込 簫 松 簫 向 寫 簫 松 松 五 四。  
 三 奇 三 二 層 勻 簫。 奇 勻 寫。 簫 向 查。 簫 勻 寫。  
 寫。 簫 向 寫 查 五 四 勻 松 松 松 松 松 松。

(3) ♩=76 (漸快)

芍 松 上 四 尤 松 松 松 松 松 松 松 松。



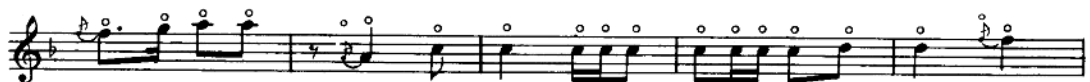
正 统 良 旨 笛 箫 良 旨 笙 琴 瑟 箫 笙 琴。



笛 箫 笙 琴 瑟 箫 笙 琴 瑟 箫 笙 琴。



笙 箫 笛 笙 箫 笙 箫 笛 笙 箫 笙 箫。



笙 箫 笛 笙 箫 笙 箫 笛 笙 箫 笙 箫。



笛 箫 笙 箫 笙 箫 笛 笙 箫 笙 箫。

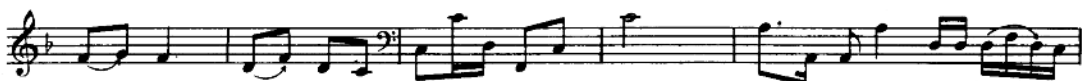
(4) ♩ = 88 (渐快)



笙 箫 笛 笙 箫 笙 箫 笛 笙 箫 笙 箫。

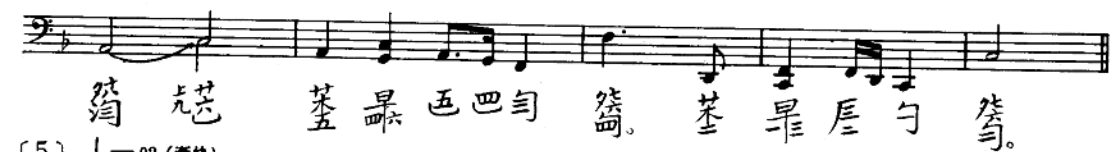


笙 箫 笛 笙 箫 笙 箫 笛 笙 箫 笙 箫。



笙 箫 笛 笙 箫 笙 箫 笛 笙 箫 笙 箫。



(5)  $\text{♩} = 92$  (渐快)(6)  $\text{♩} = 110$ 