

赣地艺术

GANDI YISHU

MINSU

JIANZHU

民俗 建筑

GANDI YISHU

MINSU

JIANZHU

龚国光 著

GANDI YISHU

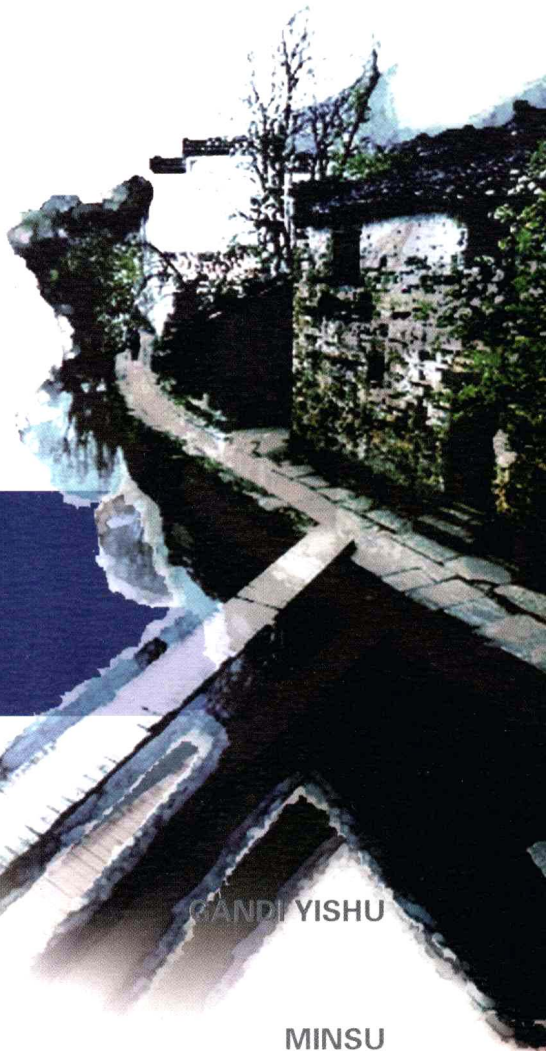
MINSU

JIANZHU

江西出版集团

江西教育出版社

JIANGXI EDUCATION PUBLISHING HOUSE





**赣地
艺术·民俗·建筑**

龚国光 著

江西出版集团



江西教育出版社

JIANGXI EDUCATION PUBLISHING HOUSE

图书在版编目(CIP)数据

赣地艺术·民俗·建筑/龚国光著. —南昌:江西教育出版社, 2007. 3

ISBN 978-7-5392-4741-0

I. 赣… II. 龚… III. ①民间工艺—简介—江西省②风俗习惯—简介—江西省③建筑艺术—简介—江西省
IV. J528 K892.456 TU-862

中国版本图书馆 CIP 数据核字(2007)第 000717 号

赣地艺术·民俗·建筑

龚国光 著

江西教育出版社出版

URL: <http://www.jxeph.com>

E-mail: jxeph@public.nc.jx.cn

(南昌市抚河北路 291 号 邮编: 330008)

各地新华书店经销

江西教育印刷厂印刷

850 毫米×1168 毫米 24 开本 10.75 印张

2008 年 3 月第 1 版 2008 年 3 月第 1 次印刷

ISBN 978-7-5392-4741-0 定价: 26.80 元

赣教版图书如有印装质量问题, 可向我社产品制作部调换
电话: 0791-6710427(江西教育出版社产品制作部)

江西俗文化

绪言

江西文化的本质特征可用一个字概括：“俗”。长期以来，“俗”曾是个贬义词，《商君书·更法》说：“论至德者不和於俗，成大功者不谋於众。”意思是德性高尚的人与俗物是格格不入的；成大事业的人也向来不与民众为伍。因此，“民”与“俗”这两个概念，在正统文化中是没有地位的。诸如“俗物”、“俗流”、“俗士”等带鄙视性的名词，就是在这种文化背景下产生的。

其实，从一般概念说，“俗”，就是知识和学问；“民俗”，就是普通百姓的知识和学问。而从民俗学的定义看，所谓“民”，是指任何一个由两个或两个以上的人组成的具有某种共同点的社会群体，并且这个群体必须具有一种共同的文化传统；所谓“俗”，则是以口头、物质、风俗或行为等非正式和非官方的形式创造和传播的文化现象，是人们在日常生活中自觉和无意地遵循和维护的一种行为规范、道德伦理、

认知方式和思维模式。从这个意义上看，我们可以说，“民俗”是中华民族文化的灵魂与根基。任何的文化类别与样式，无一不是在“民俗”这块广袤而肥沃的土壤的培植下，生成衍化和茁壮成长的。江西文化历史的脉络，深刻印证了这一点。

一、鄱阳湖平原与农耕文化

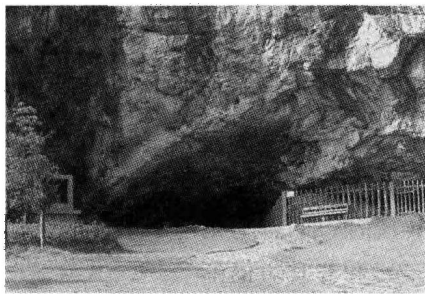


鄱阳湖

我国最大淡水湖，又是我国最大候鸟栖息地。

鄱阳湖平原，位于江西省境北部，为长江及鄱阳湖水系赣江、抚河、信江、饶河、修水等河流冲积和淤积而成的湖滨平原。其范围北起长江；南达清江；东抵弋阳、乐平、万年；西至安义、高安，地跨 25 个市县，面积约两万平方千米。其地势低

平，港汊纵横，草洲滩地连片，池沼稻田相间，鄱阳湖则坐落中央。区内土地肥沃，气候温和，宜于农耕、放牧和发展水产养殖业。



万年县大源乡仙人洞

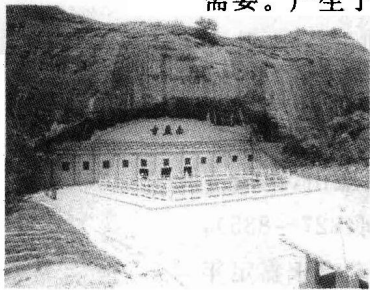
我省首先发现的新石器早期洞穴遗址。

1993 年和 1995 年，由北京大学、江西考古研究所和美国安德沃考古研究基金会联合组成的中美农业考古队，两次对江西万年县仙人洞和吊桶环遗址进行了考古取样和发掘。通过植硅石和孢粉分析等科学检测，表明江西万年仙人洞、吊桶环发现了 12000 年前的野生稻

植硅石标本和 9000 年至 10000 年前栽培稻植硅石标本,这是目前发现的世界最早的水稻标本。伴随出土的还有石骨、蚌、陶等器物九十余件(片);禽兽骨碎片一万余件;代表五个个体的人类骨骼化石,还发现了烧火堆灰坑等遗迹二十余处。这是一支当年居住在赣江、鄱阳湖流域的具有赣鄱族系的原始居民,先民们就是凭借着这类简陋粗笨的石制工具辟开丛莽、猎取野兽,顽强地生存下来。它揭示了赣鄱地区在中国乃至世界稻作起源的研究中具有不可忽视的作用和地位。

二、弋阳腔与宗教

江西历史悠远的自给自足的半封闭农耕文化形态,为斑斓的俗文化的积累创造了极有利的条件。民间戏曲,是中国戏曲的源头活水,滋润着广袤的农村田野和穷乡僻壤,它是世代民众须臾不可或缺的精神需要。产生于江西弋阳县的弋阳腔,始终体现了中国



南岩寺

民间戏曲演剧的本质特征,体现了浓厚的民俗文化色彩和随意灵活的文化形态,构成了民间戏曲最为生动的演剧模式。自诞生之日起,便以它的通俗化、大众化与吴中被人们称为“文人戏曲”的昆曲相抗衡。

弋阳佛教的兴盛为弋阳腔形成以及弋阳腔以演出《目连救母》为传播手段创造了条件。

弋阳腔形成的初始阶段,是以演出南戏的宗教剧《目连救母》为其表征的。我们知道,南戏是中国戏曲最早的已经成熟了的演剧形态,在其发展

过程中,形成了两种不同的演出路线,一支走向城市,后来衍变为昆曲;另一支则长期在农村活动。北宋时期,七月十五日中元节在汴梁(河南开封)演出的《目连救母》,南渡之后被长期在农村活动的这支南戏所接受。当这支南戏来到弋阳时,受到弋阳民众的热烈欢迎,弋阳的佛教也受到极大的鼓舞。弋阳习俗崇佛,据民国十四年版《弋阳县志·风俗》载:“中元家祭,焚纸钱纸衣,寺僧作孟兰佛事。……朝菩萨,村人醵钱为香会。一人荷红幡前导,幡上刺‘名山进香’四字,曰‘香头’,余皆手香念佛咒,鼓乐从行,其有为父母朝拜者,衣父母衣,披发持凳香,三步一跪。”又说:“但喜迎神赛会,信用浮屠,……当赛神演剧之场,掷金钱如粪土。”这一切,自然为南戏目连戏向弋阳腔目连戏的过渡以及弋阳腔目连戏的生存与兴盛创造了不可多得的社会环境。

早在东晋,佛教便已传入弋阳。唐末乾宁年间(894~898),由僧人茂蟾开山始建的灵胜寺是一座江南名刹,因其坐落于群峰环抱的圭峰(即龟峰)名胜之中,故又称“圭峰寺”。弋阳佛教建筑最具特色者,是它的寺庙石窟群依岩而凿,气势雄浑,健劲壮阔,绵延起伏,连缀不断。南岩寺位于县城南凤凰山,南岩寺早于圭峰寺六十年。始建于唐大和年间(827~835),为僧人神曜所创,并在石壁上凿石龛。至南宋嘉定年间(1208~1224),邑人王元长出巨资扩建殿门、堂庑、钟楼及架桥之亭,又续凿石壁诸佛像,释迦牟尼、文殊、普贤、观音大士、十八罗汉等,洞内现存石龛四十座,摩崖石刻十余处,均依石壁环列半圆状。洞穴宽

70米，高30米，进深30米，可容千余人，是一座国内最大的在单体石窟中开凿的佛教石窟。南岩寺自唐开基，经宋、元、明、清、民国，绵延不绝，历代诸多僧人不断重修、再修和增修，即便在动乱年代，香火仍长盛不衰，号称“江南千年古刹”。

弋阳腔形成之后，很快便向外传播。诸如湖南、湖北、安徽、广东、福建、南京、北京、云南、贵州等等，均留下了弋阳腔的足迹。弋阳腔的扩散，是以目连戏为主要手段而传播的。目连戏传播的优越性在于：一、宗教祭祀是中华民俗中最原始最普及的一种文化意识，它毫无阻碍的打破了地域文化的差异而趋于“大同”；二、中元节盂兰盆会有关“目连救母”的故事，经中国化处理后，真正做到了家喻户晓，深入人心，弋阳腔目连戏无论走到那里，能始终和当地民众保持着某种“血缘关系”而具亲切感；三、以翻打跌扑的武术杂技为重要表现手段，以轻松活泼的民歌小调为主要音乐旋律，以上天入地，“碧落黄泉两茫茫”的意境组合而成的故事情节构成了它离奇、曲折、惊险、恐怖的舞台画面，大大刺激了民众的心理反映，这种多元性的表现形式，非常适合民众的欣赏趣味。因此，弋阳腔目连戏扩散速度之快也就不言而喻了。

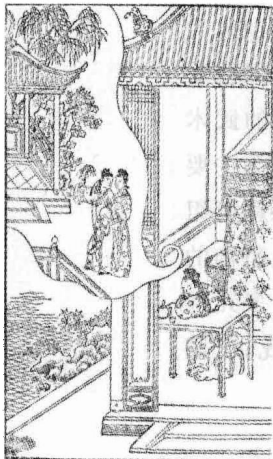
三、汤显祖、蒋士铨与俗文学

江西的士大夫文人与江西俗文化，始终保持着一种亲密的关系，诸如欧阳修、黄庭坚、曾布、董颖等。而汤显祖与蒋士铨尤为突出，他们和江西的俗文化，有着“剪不断，理还乱”的千丝万缕的联系。



汤显祖像

汤显祖，字义仍，号若士。明世宗嘉靖二十九年(1550)出生于江西临川东郊文昌里。明代最伟大的戏剧家。



《牡丹亭·惊梦》

《牡丹亭》培育了像梅兰芳这样的艺术大师，至今昆曲舞台各种版本竞相演出，世界剧坛纷纷诠释。

和绝大多数士大夫文人以闲情逸致、品尝把玩人生为目的的心态形成鲜明对照的，是汤显祖直面人生的战斗姿态。“临川四梦”不仅有力地冲击了传奇的陈腐规制，更为重要的是在神奇、浪漫的外壳中，包涵着现实生活的内容；在谈风月、说梦境的过程中，抒发着满腔郁愤。只要我们把“临川四梦”放到明代社会复杂的背景中去

观察，即不难看出它对社会现实的强大批判力量。其社会价值是同时代其他传奇作家所难以企及的。汤显祖这种精神的形成，与江西俗文化的潜移默化是分不开的。

首先是故乡山水灵性的陶冶。汤显祖挚友潘之恒在其《咏麻姑山二首》诗序中说：“因思临川山中是麻姑旧迹，而汤义仍先生产其间，各种灵于异人，以彰其胜，不虚矣。”序中形象地揭示了故乡山水灵性对汤显祖心灵的潜移默化；其次是从乡音中吸取养分。明初，江西产生了弋阳腔，这支受各地广大人民群众欢迎的民间艺术，汤显祖倍加关注与借鉴；第三是与民间“宜伶”保持广泛联系。汤显祖没有家乐，但他始终与宜黄县一带以演唱海盐腔为谋生手段的民间艺人保持着最广泛最密切的联系，在他的周围聚

集了一支逾千人的强大的戏曲演出队伍——宜伶。宜伶以搬演“临川四梦”为其舞台实践，就是说，汤显祖造就了宜伶，宜伶们也以民间肥沃的艺术土壤彰显了“临川四梦”。汤显祖的出现，“临川四梦”的问世，中国剧坛幸甚！世界剧坛幸甚！

在汤显祖之后的一个半世纪，清代的江西又出现了一位著名的“文人戏曲”剧作家，蒋士铨，字心馀，号清容，雍正三年(1725)生于南昌市小金台。晚年在绳金塔附近建了一座占地约二十余亩的园林，取名“藏园”。蒋士铨在此居住多年，直至乾隆五十年(1785)去世。

蒋士铨著名的戏剧集“藏园九种曲”，具有浓郁的本土地方特色，取材江西重大历史事件便占了六种，故吴梅先生《霜崖曲跋》说：“藏园九种，皆述江右事。”蒋士铨不仅体现了他对下层社会的一种独有的、敏锐的观察力，而且还在于他的精神，他的内心始终充满着一种对家乡的挚爱和眷恋。反映在戏剧创作中，则自然包蕴了一种浓烈的本土俗文化，从而改变了传统传奇文学的走向。《一片石·自序》云：“一灯荧荧然，乃起濡残墨，衍其事为《一片石》杂剧。其间稍设神道附会，精诚所感，又何必不尔耶。若诙笑点染，以乡人言乡事，曼声拉杂，谓之操土音可也。”我们在这里找到了“藏园九种曲”的靈魂，这就是“以乡人言乡事”。

翻开“藏园九种曲”，总感觉有种气韵在文字间运行，其间有一种活泼泼的生命的律动。它实实在在突



蒋士铨

清乾隆年间是我国戏曲演进变化的一个重要时期，蒋士铨是这一时期最杰出的剧作家之一。

破了“吴音正宗”的樊篱，它不仅“以乡人言乡事”，而且还“以乡人言乡音”，《一片石》中酒保的念白，就是用南昌方言来敷演的。因此，“藏园九种曲”所透映的是一种浓郁和地道的本土俗文化的意蕴。

四、客家民系与民间艺术的关系

鄱阳湖地区是中原汉民族南迁的重要通道，客家民系的形成与这条通道有直接关系。从晋末起始的数次汉民南迁，其规模之大，范围之广，以及文化影响之深刻，都是前所未有的。当客家先民进入江西以后，除一部分从这里再转迁进入闽、粤地区外，相当一部分便在这里定居，明清时期，还出现闽、粤客家人回迁江西落户安家的情况。江西最终成为客家生生不息、世代居住的重要地区。据《江西客家概述》载：以北宋初年为例，客户所占比例为 39.4%，其中吉州府高达 53.6%，客户数大大超出主户数，在饶州和江州，主客数持平，而上述地区都是客家先民入赣必经之地，有的还是客家人的聚居之地。

客家民系是汉族一支重要而特殊的具有很强适应能力的民系。数度迁徙，客居他乡，艰苦备尝。就因为他们经历了一个独特的生存、发展与演变的历史过程，从而奠定了客家文化的人群基础。客家文化是客家民系对中原传统文化的一次传承与扬弃。

如果说中原汉文化的主体传承性是客家文化大传统的话，那么，“南方山区文化”则形成了客家文化的小传统。二者的结合，构成了客家文化的全部内涵。而“南方山区文化”，是客家文化中不见文本，而

又最为生动、最为活跃、最具魅力的一种民间民俗文化，这种文化艺术的丰富性超出人们一般的想象。

五、社会风俗与地域特色

明代江西奉新人宋应星《野议·风俗议》说：“风俗，人心之所为也。人心一趋，可以造成风俗，然风俗改变，亦可以移易人心。是人心风俗，变相环转也。”由于江西地理环境的特殊和人文构成的复杂，在长期的流变与融合中，社会风俗习尚，从形式到内容都深刻地打上了赣地的烙印而具有浓郁的地域特色。

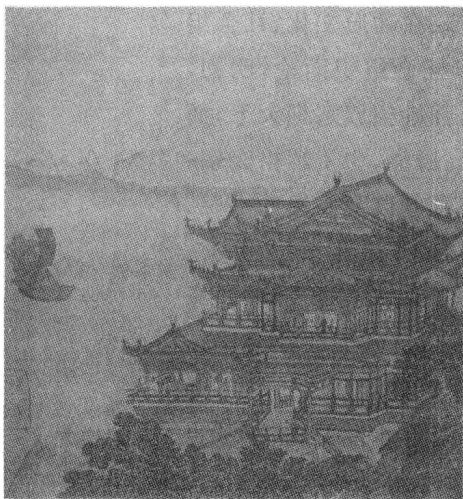
第一、种类丰富。赣地社会风貌和民俗习尚极其丰富多彩，从宏观看，它深刻反映在物质文化、社会组织与意识形态的各个层面。以社会组织而论，明初，允许民间联宗立庙，东南诸省，强姓望族宗祠天下，而尤以江西为最。某族之人，官高爵显，为了耀祖宗光，不惜破费巨资，大兴土木，修建祠堂以及乡里的书院、文会、社屋、戏楼等文化建筑，构成了宗族祭祀、社交、娱乐活动的中心，由此产生一系列民俗事象诸如祭祖、修谱等。从微观看，即使在同一分类的社会民俗活动中，也具有各不相同的无比的丰富性。如“傩仪”，其源头不一，内容迥异，发展亦千差万别，称呼也各不相同。

第二、注重实用。赣地的民俗事象，多注重实用功能，节庆、婚丧、讼风、堪舆以及行会等无不如此，而尤以生产为著。在一切的生产祭祀仪式中，各县区都有一个共同的特点，就是删除一切繁文缛节，突出实用价值，强化生产功能。万载县的开犁仪式，仅用香

三炷,纸钱若干,焚之三拜,犁即可下田劳作。

第三,强调特性。江西社会民俗事象在其历史发展进程中,始终把“选择”作为吸纳与融合外来文化与邻近文化的杠杆,以适应本文化特性的需要。江西受荆楚文化影响不小,楚俗信鬼尚巫,因此,“巫觋”是赣地最大的一种陈规陋习。但在其流传过程中,赣地在不同时期均出现了与之相抗衡、排斥或抑制的斗争。明代嘉靖年间,乐安流坑《董氏大宗祠祠规》有“禁邪巫”一款,一针见血指出“鬼巫”为害所造成的恶果。

六、建筑模式与实用功能



滕王阁宋阁图

宋人郭忠恕绘,天籁阁藏,弥足珍贵。今滕王阁重建为仿宋式古建筑。

江西特殊的自然环境和风俗习尚,反映在建筑上,便构成了它自成系统的建筑模式。唐代是我国封建社会经济文化的发展高潮时期,建筑技术与艺术也有巨大发展和提高,其特点是规模宏大,建筑群的处理日趋成熟,木结构解决了大面积、大体量的技术问题。这种建筑风格的追求,很快在赣地得到深刻体现。“面临江水势凌霞,却倚重城十万家”,滕王阁的建筑作了独具匠心的艺术处理。唐

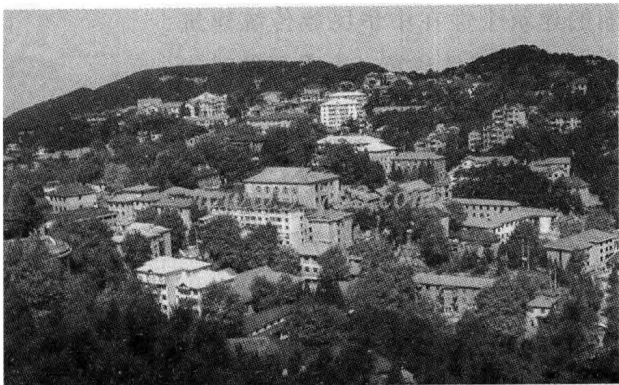
代韩愈把它称为“瑰伟绝特”。它以少有的风格独异

以及严整而又开朗的建筑个性在中华民族传统建筑文化中占有一席之地,成为赣地建筑一个重要的时代标志。

江西雄厚的山水资源,为建筑提供了无尽的石材,使砖石建筑得到全面开发与发展,并带来了建筑样式的深刻变化。诸如民居、宅院、街道、围屋、塔墓、碑林等等,均被广泛运用。其纵横交错的河流港汉,又为石桥建筑的发达奠定了基础。

宗教在江西的鼎盛,不仅与赣地优越的自然环境有关,而且还能满足它建造大量佛寺道观所需的全部用材。寺观多隐于青山绿水之中,可就地取材,省时省力。它不重雕饰,不求奢华,古朴雄浑,明朗开阔,无论造型技巧,还是规模结构,在宗教建筑史中,具有一定的地位。由于江西堪舆盛行,在江河湖畔矗立一种人们称之为“风水塔”的塔式建筑,它打破了佛教单一的崇拜模式,作为人文标志而更具大众化,突出了点缀风景和美化自然等功效,成为江西独特的一大景观。

矗立在长江和鄱阳湖之滨的庐山,既是天然的风景区,又是驰名中外的避暑胜地。而其发展的趋势,从来是以别墅建筑作为标志的。1885年11月,清政府九江分巡道与英国驻九江领事签订了出卖领土主权的《牯牛岭十二条》,协议规定将东谷长冲一带土地永远租给英国传教士李德立建屋避暑,每年租钱二千文。根据这一条约,李德立租借东谷长冲被完全合法化。他入侵“牯牛岭”后,随之亦带来了西方文化和西方的建筑技术。庐山别墅是庐山历史文化遗产中宝贵的一个组成部分。而它的建筑用材,则是江西



庐山牯岭

位于庐山北端，原名“牯牛岭”，为山民聚居之地，建筑与街道最为密集，“天上有街市”即指此。

建筑用材特征的变革与深化。

我们即从江西俗文化的样式与形态入手，对赣地艺术、民俗与建筑作一次简略的巡礼。

目录

1	绪言	江西俗文化
1	第一辑	赣地艺术
3		宋元戏剧
11		明代戏剧
21		清代剧种
30		采茶戏
35		民歌
40		音乐
48		舞蹈
54		曲艺
58		绘画
72		书法
83	第二辑	赣地民俗
85		节庆
93		婚丧
100		生产

	109	傩仪
	117	戏俗
	125	龙舟
	131	帮会
	139	其他
151	第三辑	赣地建筑
	153	传统民居
	160	宅院古街
	166	客家围屋
	171	宫观寺庙
	181	关墙路桥
	195	亭台楼阁
	210	塔坊碑墓
	226	庐山别墅
	237	起义旧址