

Санкт-Петербургский государственный академический институт живописи, скульптуры и архитектуры им. И. Е. Репина

# 俄罗斯列宾美术学院绘画基础教学

## 素描

рисунок

Санкт-Петербургский государственный академический институт живописи, скульптуры и архитектуры им. И. Е. Репина

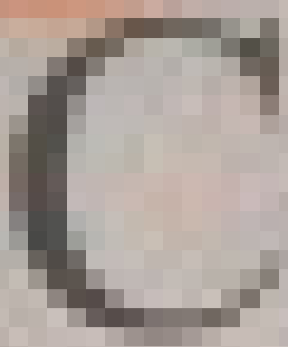
主编 覃超柏

翻译 任吉

广西美术出版社







# THE NATIONAL ARCHIVES

1964

1964



J234/62  
:2  
2008

Санкт-Петербургский государственный академический институт живописи,  
скульптуры и архитектуры им. И. Е. Репина

俄罗斯列宾美术学院绘画基础教学

# 素描

主编 覃超柏

翻译 任吉

广西美术出版社

图书在版编目(CIP)数据

素描 / 覃超柏主编. — 南宁: 广西美术出版社, 2008.1  
(俄罗斯列宾美术学院绘画基础教学丛书)

ISBN 978-7-80746-354-2

I. 素… II. 覃… III. 素描—作品集—俄罗斯—现代  
IV. J234

中国版本图书馆CIP数据核字(2007)第200001号

责任编辑 覃西娅

封面设计 黄宗湖

版式设计 望 达

俄罗斯列宾美术学院绘画基础教学·素描

ELUOSI LIEBIN MEISHU XUEYUAN HUIHUA JICHU JIAOXUE · SUMIAO

主 编 覃超柏

翻 译 任 吉

终 审 黄宗湖

图书策划 覃西娅

责任校对 欧阳耀地 尚永红

监 制 吴纪恒 凌庆国

出版发行 广西美术出版社

社 址 广西南宁市望园路9号(530022)

制 版 广西雅昌彩色印刷有限公司

印 刷 精一印刷(深圳)有限公司

开 本 787mm × 1092mm 1/8 7印张

印 数 5000册

出版日期 2008年1月第1版第1次印刷

书 号 ISBN 978-7-80746-354-2/J · 859

定 价 39.00元

---

版权所有 翻印必究



## 编者的话

俄罗斯列宾美术学院是世界著名的艺术圣殿。近三百多年以来学院培养出列宾、库因德日、希施金、苏里柯夫、波连诺夫、瓦斯涅佐夫、谢洛夫与弗鲁贝尔等艺术大师，还有莫依先科、梅里尼科夫与叶列梅耶夫等现代大家，举世瞩目。“俄罗斯巡回画派”在俄国、欧洲、中国乃至世界有着深远的影响。

俄罗斯人对艺术充满了热爱和崇尚之情。列宾美院学生可以免费进入世界著名的冬宫及俄罗斯各大博物馆参观和临摹大师的原作。他们从小就受到了古典文化艺术的熏陶，城市建筑、雕塑、绘画洋溢着欧洲文化之风。

有朝一日进入列宾美术学院学习深造，是我的夙愿。2000年初，作为艺术高等院校的教师，我有幸被俄罗斯列宾美术学院录取，先后进入了老院长叶里梅耶夫、梅里尼科夫画室，开始了长达六年的美术学习与研究。在学院学习训练中，根据学院素描课程教学的特点，可总结为：严谨与轻松。

严谨，就是素描教学严格而持久。学院的素描教学强调，素描是一切现实主义造型艺术的基础，是画家在表现造型构思时自由创造无限可能性的艺术技巧与保证。进入列宾美院工作室学习，要经过漫长的素描训练。训练过程一丝不苟，精细科学。学院中，叶列梅耶夫、萨科洛夫、别缅诺夫等三个工作室基本保留传统素描技法；珙明工作室、梅里尼科夫工作室则以现代装饰与传统素描相结合。

学院素描教学训练重点为基础素描，布置图形，兼顾点、线、面，明与暗、节奏与运动、体块与平衡等各种相互关系，以比例、透视为基准认识形体结构，以线、明暗与调子等手段描写体积，以高度的艺术表达生动具体的对象及特征。

深度素描，描绘对象的时候，除了要发现实物上不同的黑白灰的有趣关系外，还要观察放置的稳定感与节奏感，环境的协调性及整体的装饰性。表现结构要结实而不呆板，细而不腻，用笔自然流畅。实物的形、色、线条、质感、量感、存在感、空间与动态等复杂的因素，互相交织，构成一个个秩序。训练中要将这些自然的秩序，转换成绘画的秩序与审美的秩序。

速写性素描，通常是一幅小而快的记录，用来表现人物运动中瞬间变化的各种有趣效果，同时也是为将来创作的构想做准备。即便在创作过程中，画家都首先用素描画小稿，对光影、构图和规模等要点做出深入研究和探讨。

创作素描，是可以表达思想、概念、态度、感情、幻想、象征甚至抽象形式的素描。训练中，经过观察、体验、想象、选择与重组，使作品更直接地传达作者瞬间的灵感和激情。在很多优秀的素描作品中，这种直觉的审美感受均得到清晰的体现。

轻松，就是自由宽松，在自由中表现严谨。列宾美院素描课很讲究材料的灵活应用，只要能够加强素描的表现力，所有的材料、工具及技法都不被限制。素描的材料不

再限于铅笔与炭精条，颜色粉末、粉棒、水彩色与墨，甚至油画颜料，都可以作为材料；素描工具除了常用的橡皮及擦笔以外，排刷、毛笔、海绵、壁毡块、手与刀片等，只要能够服务于表现，只要能够获得效果，都可以使用；表现方法也具有多样性，除了排线条画调子，还可以用多种方法上色，不一定非从暗部开始逐层深入；纸张方面也没有固定要求，可以使用有底色的纸张或自制底色，这样可以减少中间调子的处理。如果是纸张涂上油画底料，作画时可以用刀刮出各种各样的效果，增强了作品感染力。素描有着更宽广的空间。从教育角度来看，素描的丰富性提高了学习的兴趣性。

美术史上的绘画大师，曾留下无数精美的素描作品，从作品中能窥见到他们在素描方面深厚非凡的功力。作品不论是深入精细，还是粗放简练，都体现着大师们敏锐的感觉和娴熟的技巧。印象派大师马奈、塞尚、凡·高，或即便是立体派大师毕加索与格里斯，都有非常深厚的写实基础。遗憾的是，由于经济、文化与政治方面的原因，后现代主义理论泛滥与商业利己主义膨胀，忽视漫长艰苦的基本造型能力训练，不少艺术家迷失自我，初学者更是无所适从。后现代西方画坛，已失去往昔辉煌。

然而，在这种轻浮的当代美术中，俄罗斯一如既往地坚持传统美术教学。在俄罗斯这片深沉的土地上，他们好像永远知道自己该干什么，永不放弃他们个性的追求，从不放弃写实基础训练。众所周知，列宾美术学院最彻底地继承了传统的美术教育。

在美术教学多种观念并存的今天，国内甚至有人提出取消素描课程的论调，而作为美术基本造型能力训练的素描，在列宾美术学院里却一直被极度重视，素描训练过程严谨到几近苛刻的程度，科学而系统。

这里本人和出版社策划编辑一起收集、挑选列宾美术学院的各个层面和风格的素描作品，有的是教师的示范，有的是同学的习作。所收录的素描习作，基本体现着列宾美术学院的教学体系。

令人欣慰的是，拍摄技术的进步使我们在给作品翻拍时还原效果比较理想，很好地再现作品原貌，让没有机会直面原作的读者，最大程度地实现欣赏时的真实感。

观看这些凝重厚实的素描作品是否能够给我们一些新的思考？对于坚守写实阵地的国内艺术教育者们，会不会是一种鼓舞？

希望这套书，能够成为我国美术院校素描教学与交流的窗口，能够让我们教育工作者了解俄罗斯的美术教育路线与现状；对于美术爱好者，还可以作为独立完整的作品来欣赏与保存，用心揣摩，定会从中得到启发和教益。

覃柏超

2007年9月

### 主编简介

覃柏超 1988年毕业于广西艺术学院油画专业，获学士学位，同年留校任教。2000年3月—2005年10月，先后在俄罗斯列宾美术学院叶列梅耶夫工作室和梅里尼科夫工作室就读，获列宾美术学院油画专业硕士学

位。2006年在读博士，导师为俄罗斯列宾美术学院叶列梅耶夫。2006年9月至今任广西艺术学院美术学院第三工作室导师、主任职务。历年来参加国内外各种绘画大展，有作品被省级美术馆及海外收藏家收藏。

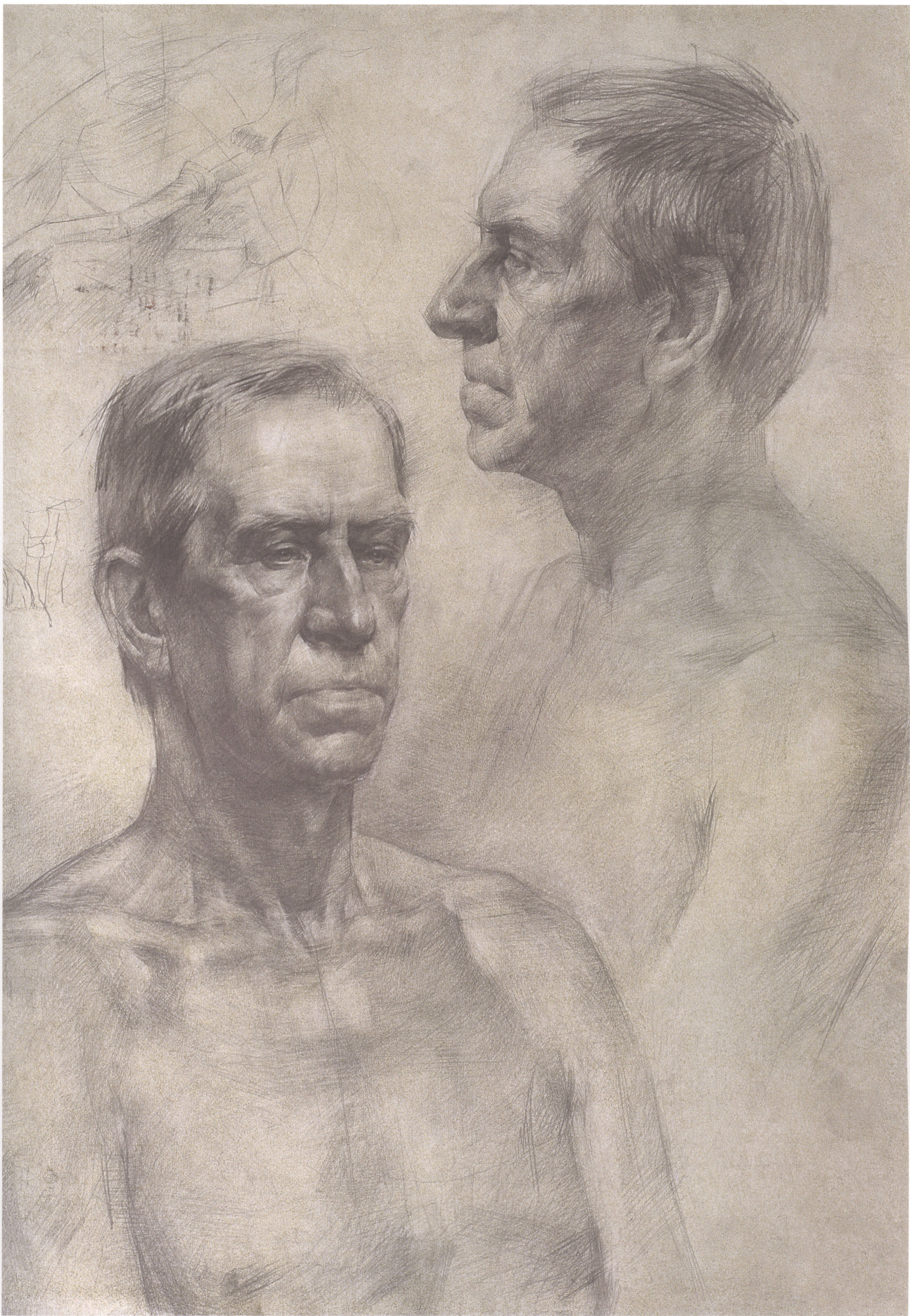


# 目录

---

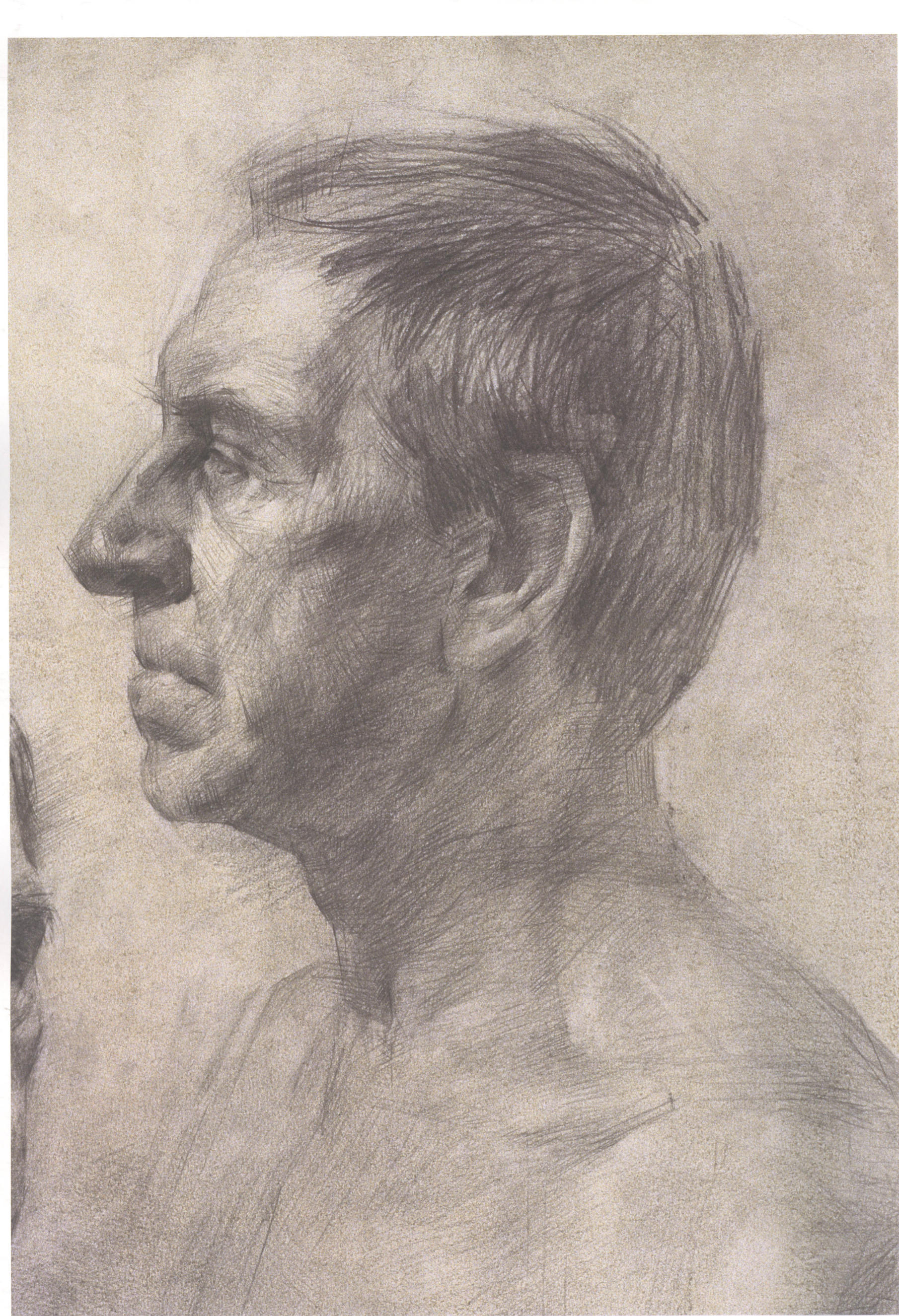
- 5 正侧与3/4侧面男头像 69cm×54cm 2004年
- 6 正侧与3/4侧面男头像 (局部)
- 7 正侧与3/4侧面男头像 (局部)
- 8 戴头巾的女模特 50cm×45cm 2005年
- 9 戴头巾的女模特 (局部)
- 10 男模特 62cm×45cm 1995年
- 11 男模特 (局部)
- 12 女模特 50cm×44cm 2005年
- 13 女模特 (局部)
- 14 女头像 50cm×40cm 2005年
- 15 女头像 (局部)
- 16 老人头像 50cm×39cm 2005年
- 17 老人头像 (局部) 90cm×70cm (原尺寸)
- 18 女头像 49cm×40cm 2005年
- 19 女头像 (局部)
- 20 老人头像 50cm×42cm 1992年
- 21 老人头像 (局部)
- 22 半身像 60cm×50cm 2006年
- 23 半身像 (局部)
- 24 半身女肖像 59cm×40cm 2005年
- 25 半身女肖像 (局部)
- 26 包头巾的女模特头像 70cm×60cm 2003年
- 27 女头像 84cm×70cm 2003年
- 28 包头巾的男模特 85cm×79cm 2005年
- 29 男模特 100cm×81cm 2005年
- 30 石膏头像 60cm×44cm 2004年
- 31 石膏头像 (局部)
- 32 石膏建筑模型 73cm×55cm 2004年
- 33 石膏建筑模型 (局部)
- 34 坐着的女模特 (局部)
- 35 坐着的女模特 79cm×60cm 2002年
- 36 躺在扶手椅中的男孩 87cm×66cm 2000年
- 37 躺在扶手椅中的男孩 (局部)
- 38 男人体 (局部)
- 39 男人体 (局部)
- 40 男人体 96cm×66cm 2004年
- 41 持棍的背面男人体 59cm×50cm 2004年
- 42 男人体 69cm×49cm 2001年
- 43 男人体 99cm×54cm 2003年
- 44 摆呈十字形的男模特 (局部)
- 45 摆呈十字形的男模特 (局部)
- 46 摆呈十字形的男模特 138cm×189cm 2002年
- 47 男人体 42cm×23cm 2004年
- 48 男人体 51cm×33cm 2004年
- 49 男人体 (局部)
- 50 男人体 69cm×57cm 2001年
- 51 撑杆的男人 68cm×50cm 1986年
- 52 男模特 70cm×58cm 2002年
- 53 男模特 (局部)
- 54 背面男人体 69cm×50cm 2002年
- 55 背面男人体 (局部)
- 56 男人体 100cm×75cm 2000年





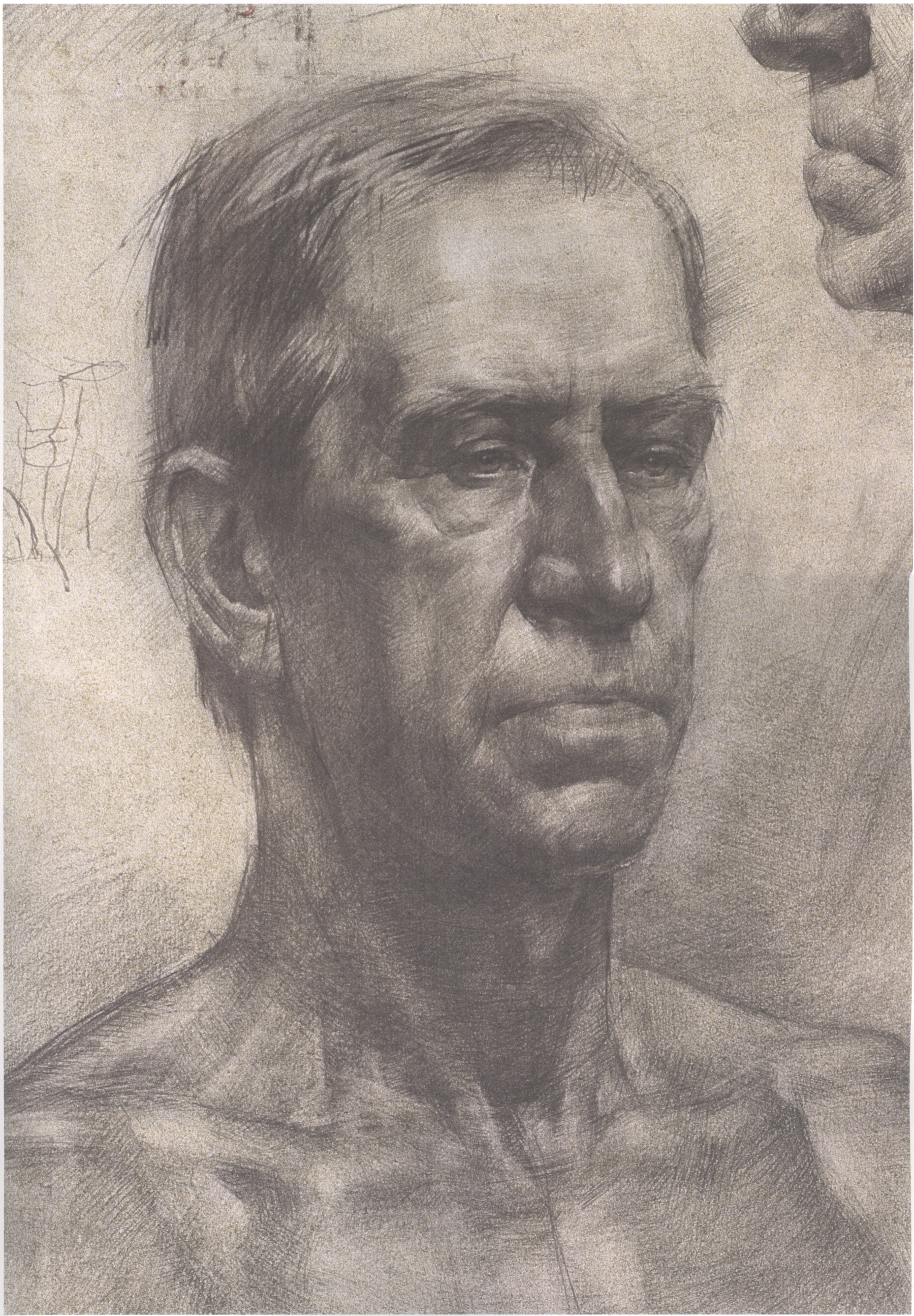
正侧与3/4侧面男头像 69cm x 54cm 2004年





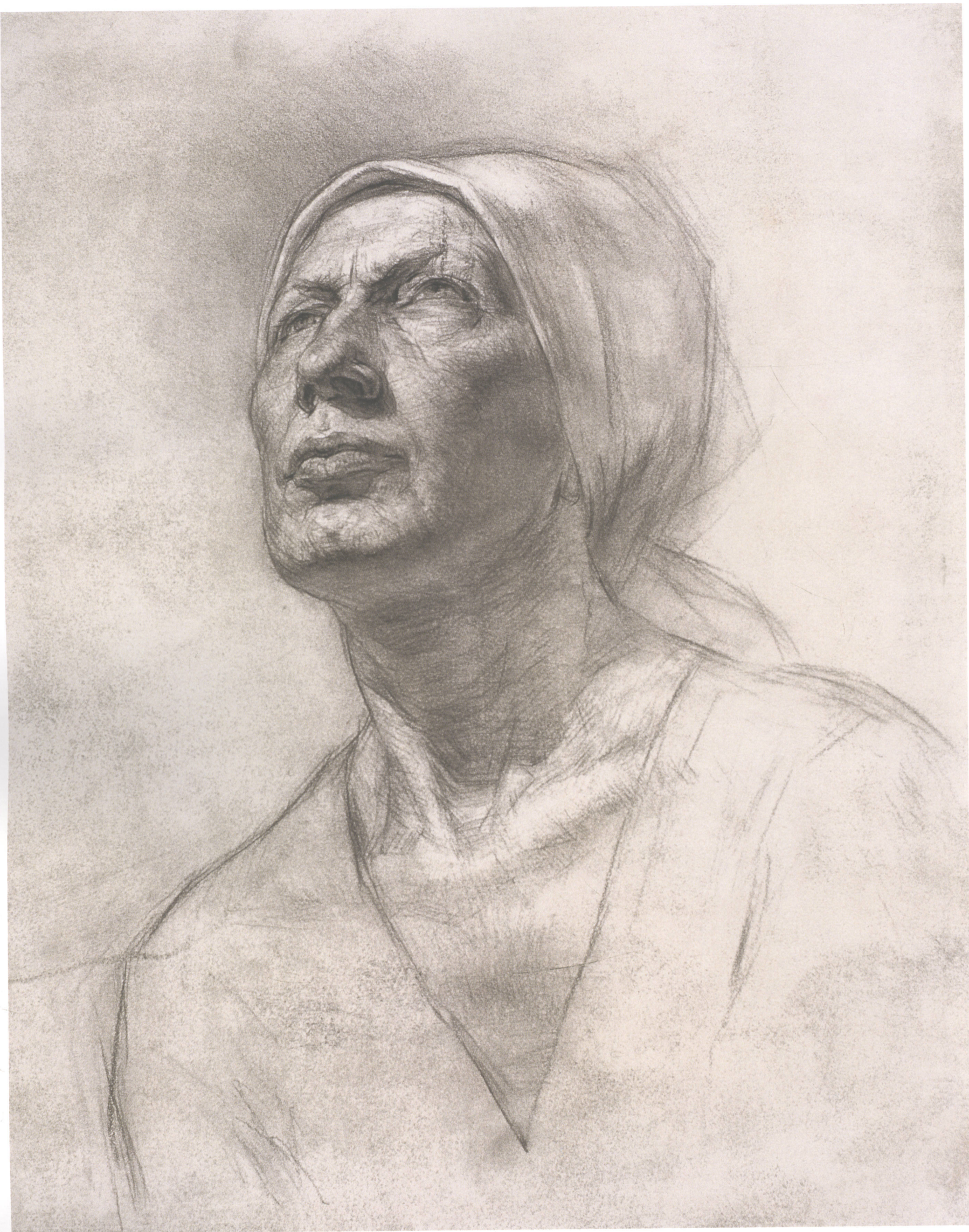
正侧与3/4侧面男头像（局部）





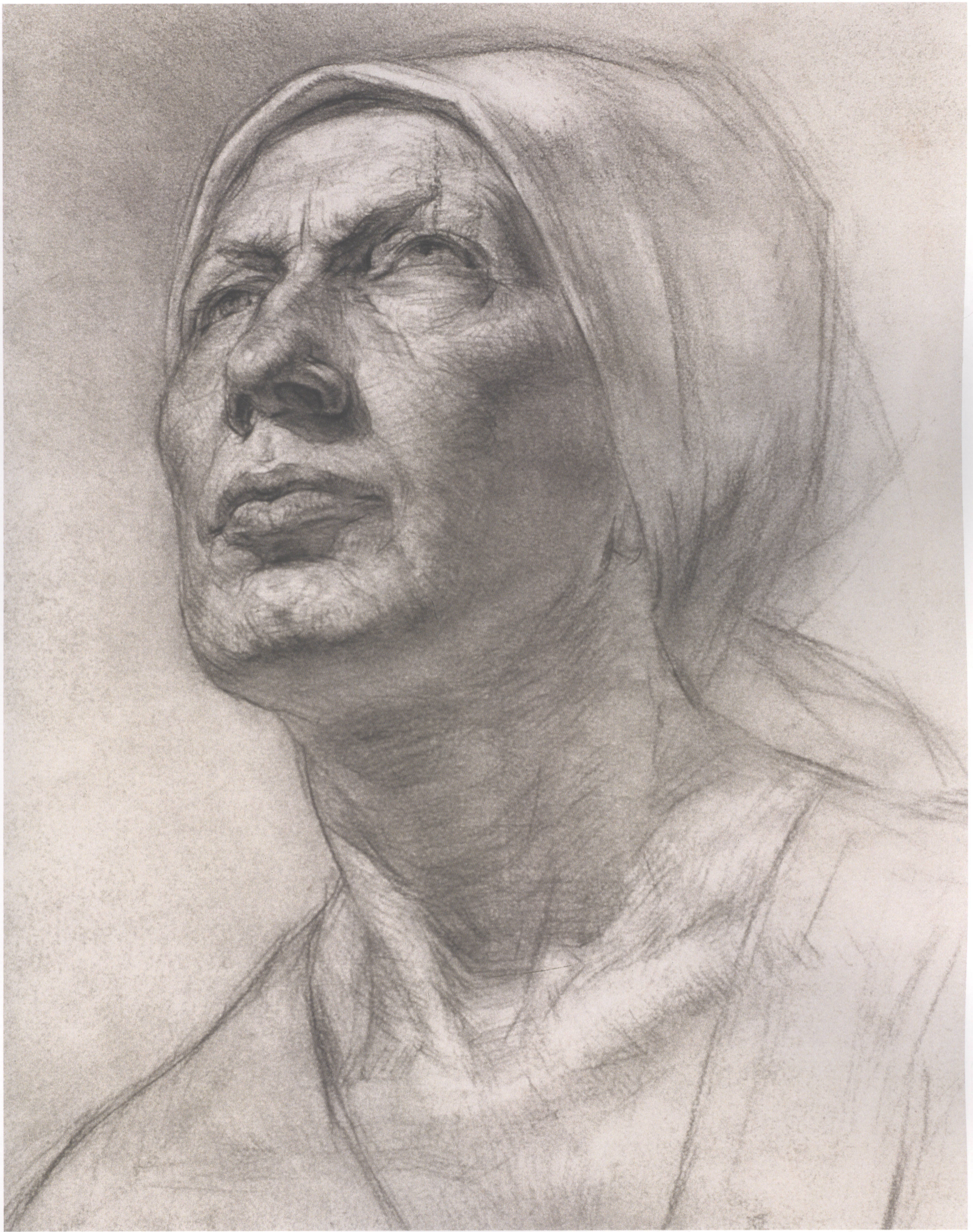
正侧与3/4侧面男头像（局部）





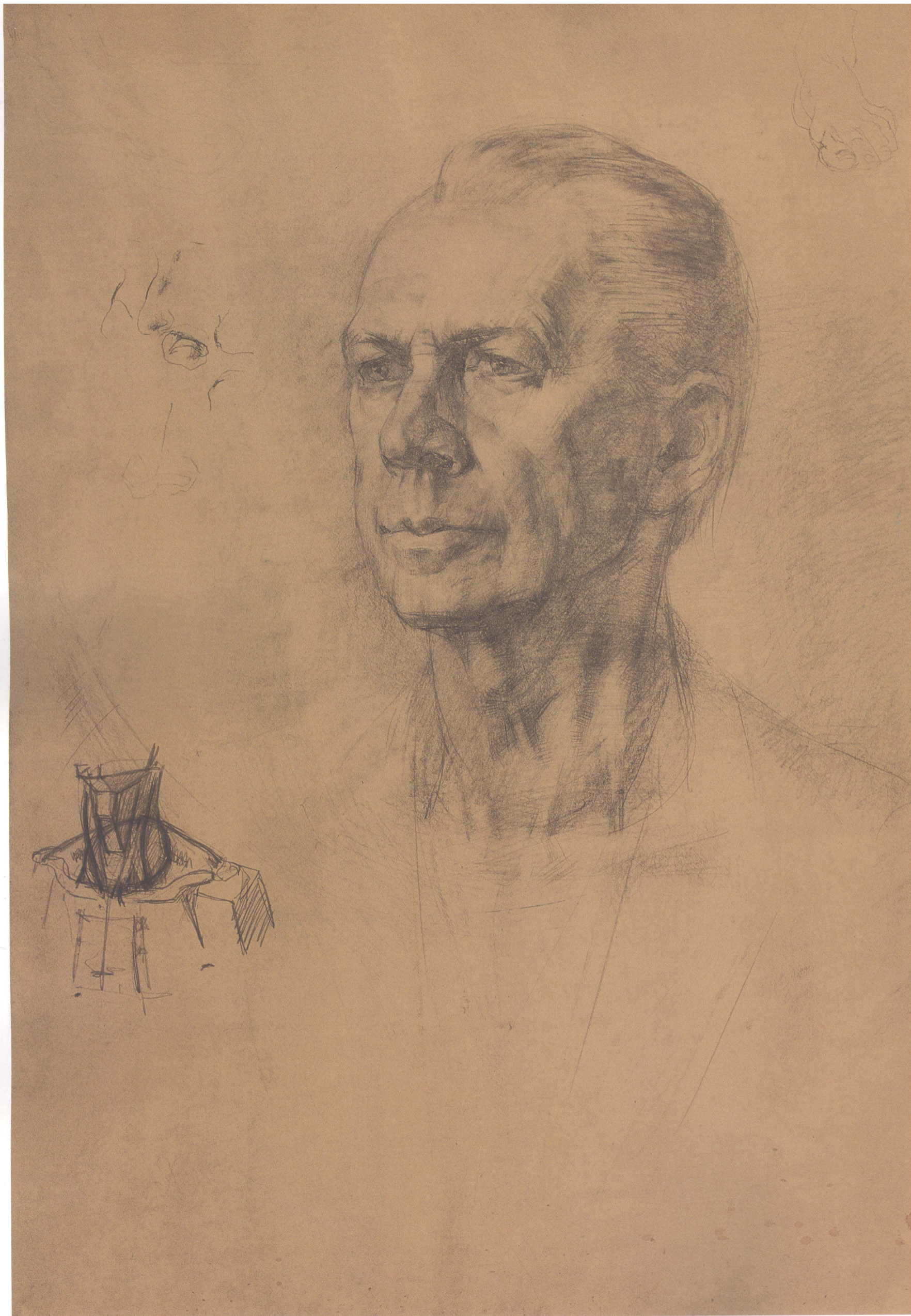
戴头巾的女模特 50cm × 45cm 2005年





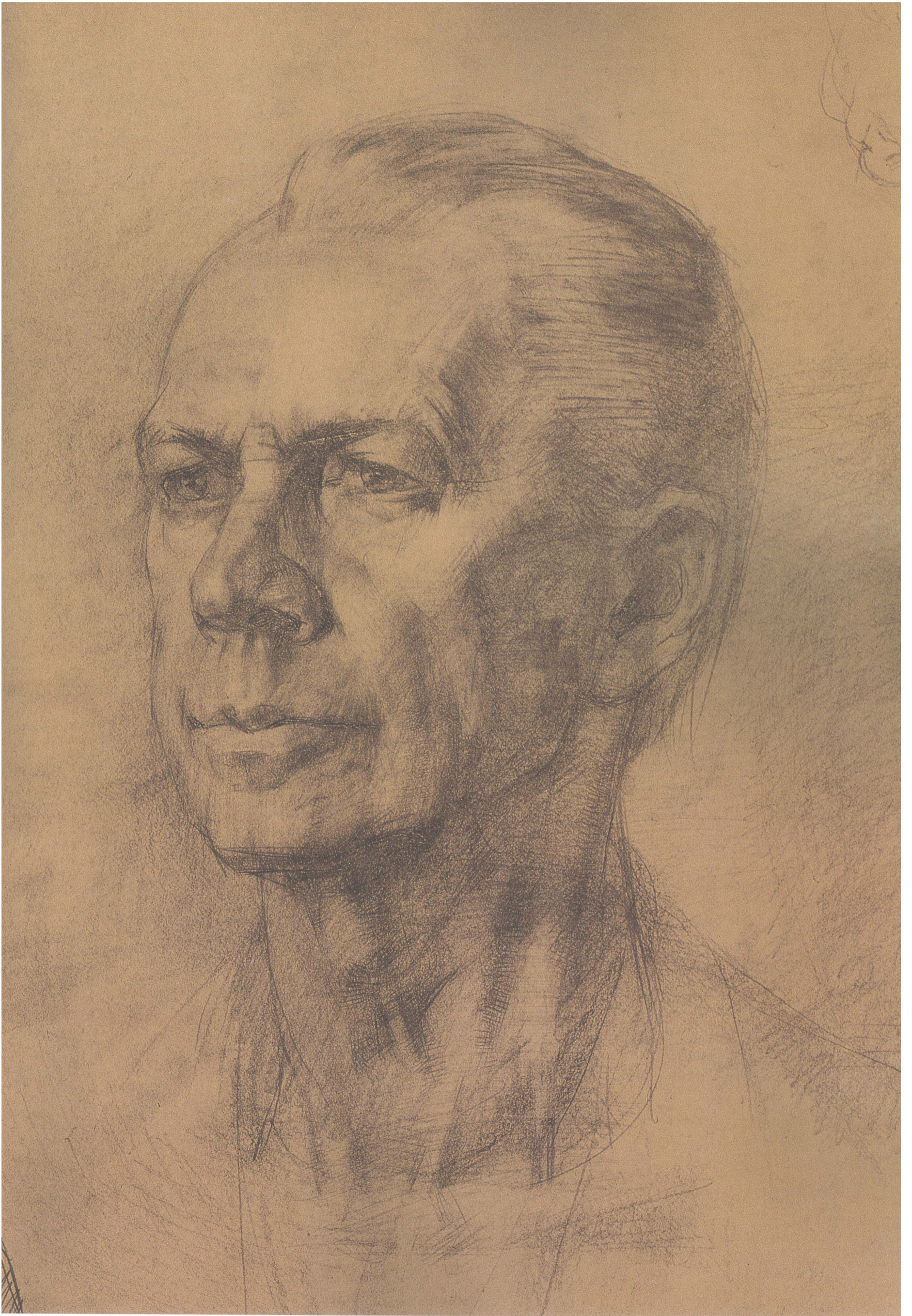
戴头巾的女模特（局部）





男模特 62cm × 45cm 1995年 达利





男模特（局部）





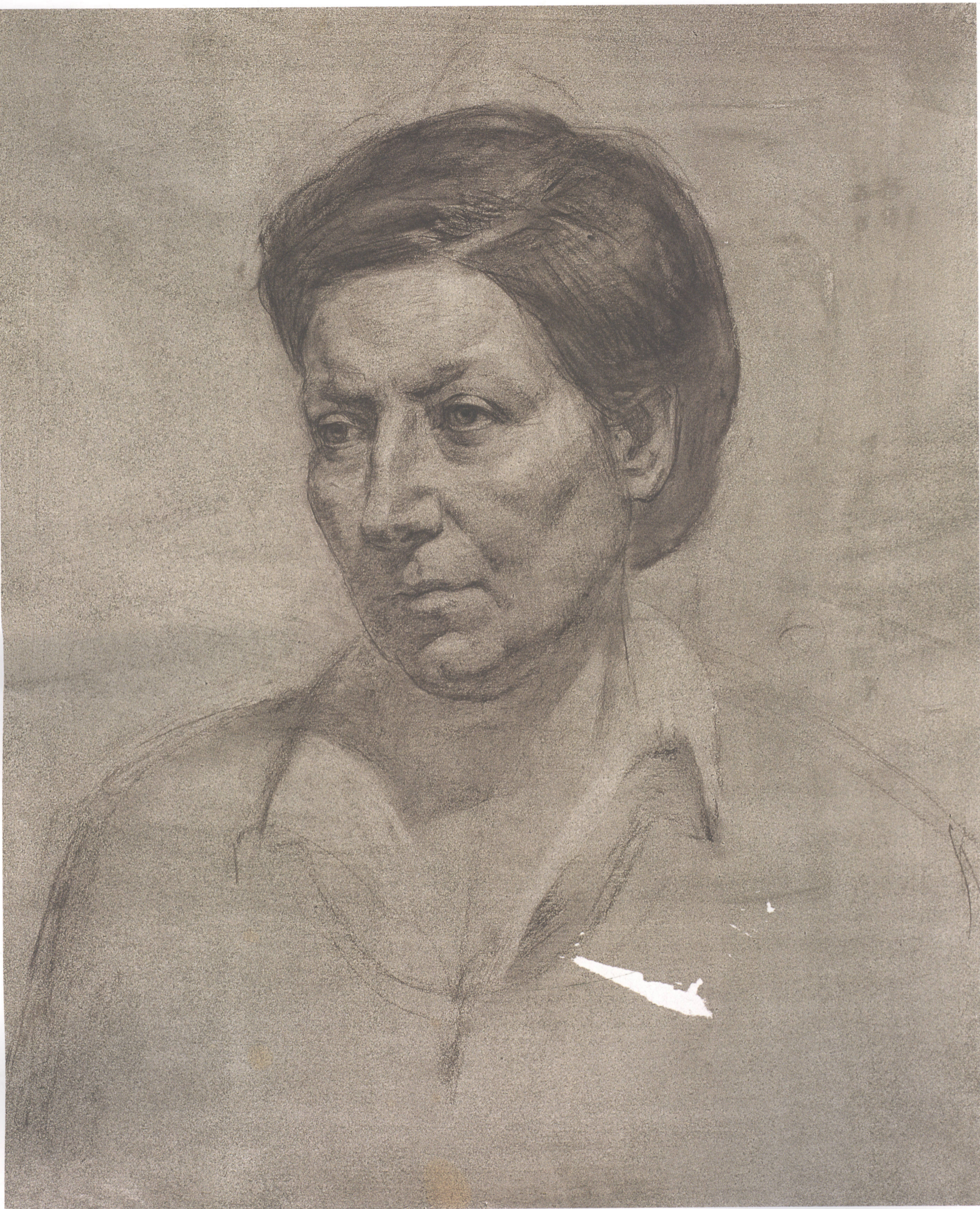
女模特 50cm × 44cm 2005年





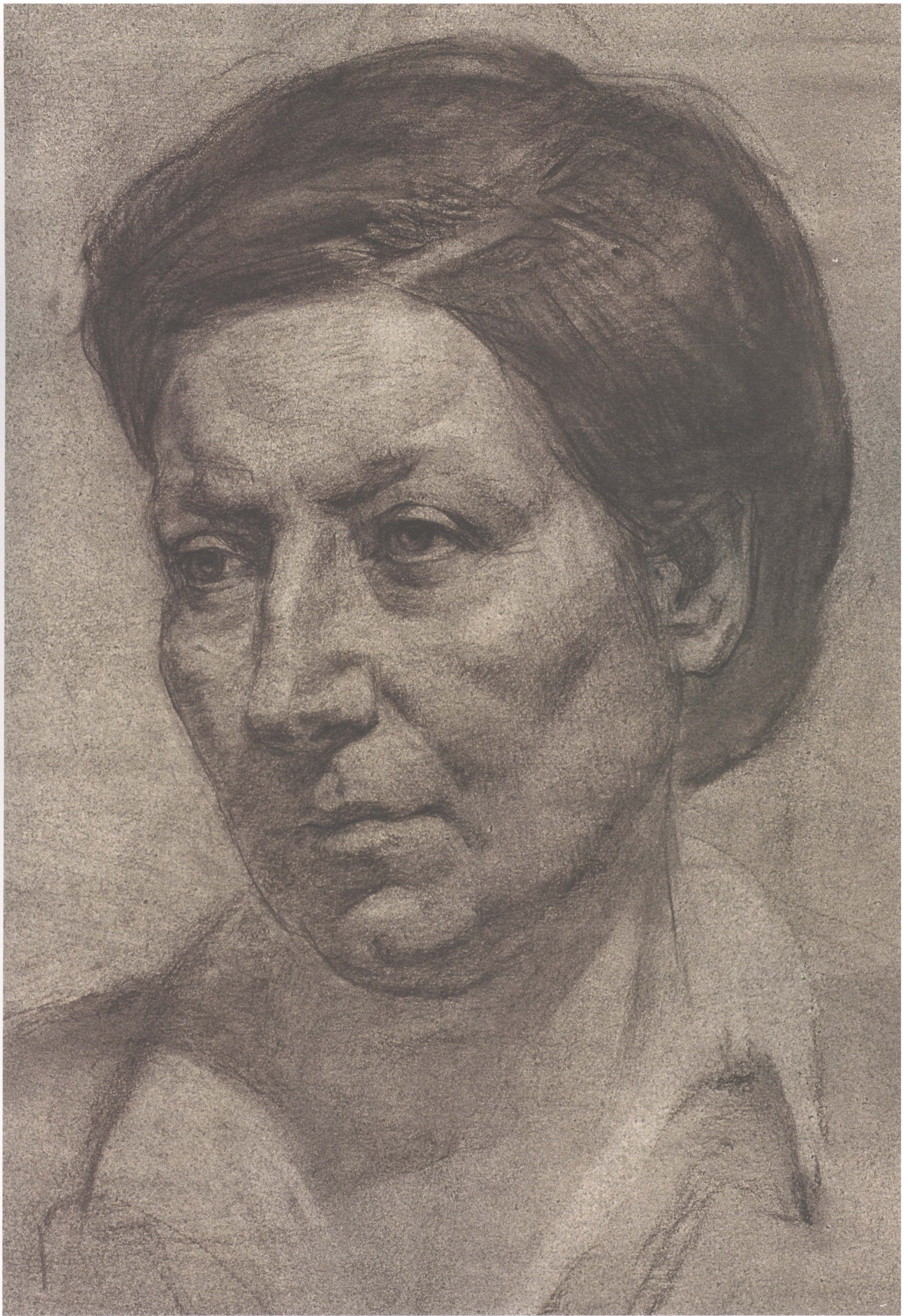
女模特（局部）





女头像 50cm × 40cm 2005年





女头像（局部）