

修订版

器乐教学丛书

QIYUE JIAOXUE CONGSHU

电子琴 钢琴合成器

配奏·变奏·即兴编曲

DIANZIQIN GANGQIN HECHENGQI

PEIZOU BIANZOU JIXINGBIANQU

孙伟 著



西南师范大学出版社
XINAN SHIFAN DAXUE CHUBANSHE

器乐教学丛书
QIYUE JIAOXUE CONGSHU

电子琴 钢琴合成器

配奏·变奏·即兴编曲
DIANZIQIN GANGQIN HECHENGQI
PEIZOU BIANZOU JIXINGBIANQU

孙伟 著

修订版



 西南师范大学出版社
XINAN SHIFAN DAXUE CHUBANSHE

图书在版编目 (CIP) 数据

电子琴 钢琴 合成器配奏·变奏·即兴编曲 / 孙伟著. — 重庆:
西南师范大学出版社, 2007.5
(器乐教学丛书)
ISBN 978-7-5621-3721-4

I. 电... II. 孙... III. 键盘乐器—奏法 IV. J624

中国版本图书馆 CIP 数据核字(2007)第 004772 号

器乐教学丛书

电子琴 钢琴 合成器配奏·变奏·即兴编曲

孙 伟 著

责任编辑: 王 菱

封面设计:  周 娟 钟 琛

出版发行: 西南师范大学出版社

地址: 重庆市北碚区天生路 2 号

邮编: 400715

经 销: 全国新华书店

印 刷: 重庆升光电力印务有限公司

开 本: 889mm × 1194mm 1/16

印 张: 12.75

版 次: 2007 年 6 月 修订版

印 次: 2007 年 6 月 第 1 次印刷

书 号: ISBN 978-7-5621-3721-4

定 价: 20.00 元

(无激光防伪标志系盗版书)

前言

本书是一本专门研究电子琴、钢琴、合成器有关配奏、变奏、即兴编曲实用技巧问题的专业书籍。也许有读者看了书名后会问“电子琴、钢琴、合成器这三种乐器如何在一本书里进行探讨？”而有过舞台、歌厅伴奏经验的同行也许突然间回忆起上个世纪八九十年代流行歌坛的音乐氛围，的确，在当时三种乐器的“合三为一”是无法想象的，然而时下，你可拥有钢琴键盘的弹奏基础并熟悉电子琴、合成器的功能编配，你的配奏方法变换多样，三琴并用与歌手配合“天衣无缝”……我们明白了，电子琴、钢琴、合成器从配奏的角度讲，其实就是一家人，自然，本书书名产生了。

我们在配奏中经常会遇到下列问题：伴奏的和声设计如何配得好听；织体设计要考虑些什么因素；音色设计如何能达到最佳效果等等。本书的目的就是为广大的创作者、演奏者，特别是电子琴考级和电子琴爱好者提供一个较为系统的指导与思路。建议参加考级的读者在老师的指导下，首先把正三和弦的编配熟练化，在本书的提示下由易到难不断巩固，一定会有好的成绩。

本书共有七章。第一章主要是键盘节奏，把电子琴与合成器常用的中外节奏一一作了介绍；第二章介绍电声键盘的音色特点与模仿规律，论述了各种乐器的模仿注意点；第三章介绍了配奏的一般程序，重点论述了“高潮的布局处理”以及“高潮的和声处理的多样化”；第四章介绍配奏中的和声处理，重点探讨流行歌曲的和声处理方法，同时谈到五声风格的




实用处理法；第五章介绍配奏中的填空技巧，包括对歌曲的长音、休止等如何进行艺术地填充；第六章是全书的精华部分，重点介绍变奏的技巧，特别是对和声变奏的处理，另还涉及变奏常用手法及一般套路；第七章介绍即兴演奏法，涉及织体与即兴编曲技能、即兴演奏的和声套路和结构套路等。


鉴于作者水平有限，书中难免存在这样或那样的不足，恳请读者批评、指正。

孙 伟

2006年夏于重庆师范大学音乐学院



目 录



第一章 键盘节奏	1
1.1 掌握键盘节奏的方法	1
1.2 世界通用节奏和中国民族歌舞节奏概述	1
1.3 节奏选择与乐曲风格的关系	27
1.4 电子琴自动节奏与旋律节奏的对应方法	28
1.5 插入键 Fill-in 的运用规则	29
1.6 怎样正确使用节拍器(电子节拍器)	30
1.7 速度用语怎样与节拍器对应	31
1.8 电子琴演奏中拍子的正确变换	32
1.9 常用打击乐器鼓谱的记谱法	32
第二章 键盘音色	34
2.1 电子琴模仿传统乐器音色要领	34
2.2 电子琴模仿各种乐器的音色 与乐器音域图解	44
2.3 电子琴触键与音乐表现的关系	46
2.4 电子琴表情踏板的运用 与模仿各种乐器效果的关系	47
2.5 配奏中如何使用电子琴的音色编辑功能	51
第三章 配奏程序与结构布局	53
3.1 配奏的步骤	53
3.2 调、曲调风格的确定和固定节奏的选择	54
3.3 音色与节奏的布局	56
3.4 乐曲高潮的布局与处理	57
第四章 配奏的一般和声处理	64
4.1 常见的和声标记法	64

4.2 正、副三和弦的使用	67
4.3 重属和弦与附属和弦的常用处理法	96
4.4 调式交替技巧处理	106
4.5 中国风格的处理技巧	114
4.6 终止式的和声处理	120
4.7 通俗乐曲(歌曲)常用和声进行的模式	125
4.8 和声的色彩运用技巧	130
第五章 配奏的填空技巧	139
5.1 填空的位置	139
5.2 填空的手法	140
第六章 变奏技巧	146
6.1 利用电子琴功能及演奏方法进行变奏	146
6.2 旋律变奏法	148
6.3 节奏变奏法	152
6.4 旋律多声部变奏	154
6.5 固定旋律的和声变奏	157
6.6 和声变奏	161
第七章 即兴演奏法	169
7.1 动机介绍	169
7.2 调式(西洋调式)与调性	170
7.3 动机的节奏、音高形态的构成特征	172
7.4 常用发展方法	175
7.5 “起、承、转、合”的旋律设计	178
7.6 即兴作曲的结构设计	184
7.7 即兴演奏的和声套路	192
主要参考书目	195

第一章 键盘节奏

1.1 掌握键盘节奏的方法

节奏是音乐表现的重要内容之一,它显示各种时值的音符与强音的交替更迭和对比关系,是音乐的灵魂。不同的节奏给人以不同的感受,如热情的迪斯科(Disco)、令人翩翩起舞的华尔兹(Waltz)、雄壮有力的进行曲(March)等节奏都有它们各自的特性和内涵。节奏是有规律性的重音组合,了解节奏对学习音乐非常重要。而对学习电子琴(键盘)的学生来讲,有“近水楼台先得月”的优势,因为电子琴(键盘)琴体内就储存有多种节奏,有时人们往往却忽略了这一重要方面。建议大家按下列方法开始学习节奏。

- 听:音乐是听觉的艺术,感受节奏的最好方法是经常聆听储存在键盘的自动节奏。例如启动进行曲节奏 March。(如果速度快了可放慢速度听辨)

- 动手模仿:再仔细听音响中有哪些打击乐器声音,根据听的印象模仿并敲打出节奏音响。(有大鼓、小军鼓、踩钹等)

- 动手记谱:有一定音乐素养的学生可把节奏记录下来,如下谱例:

【谱例 1.1-1】 进行曲的打击乐谱



- 经过以上的训练,相信我们对节奏不光是有 March 符号概念,而且对音响和理论有了更深入地了解。上例的训练,借鉴到学习其他节奏,经过训练,非常有效的。

1.2 世界通用节奏和中国民族歌舞节奏概述

自动低音和弦(auto bass chord),是电子琴生产厂家精心设计的典型节奏织体集合,通过它就能全面了解各种世界经典舞蹈节奏。在学习中如果我们仅仅只是认识了 March 或 Polka 等符号,而不知它是由哪些打击乐器组合而成,不知低音乐器与中声部和声乐器以及伴奏音型的节奏组合,亦不知该节奏正常速度、拍号、重音及风格等等,那么就很难准确地了解节奏,更谈不上与旋律配合。所以让乐谱符号变成声音并刺激我们大脑,形成条件反射,是我们学习好节奏最重要的突破点,下面对节奏分别进行介绍。

1.2.1 Rumba(伦巴)

源于非洲的舞蹈,1914 年传入美国,到 20 世纪 30 年代在欧洲颇为流行,成为舞厅舞。常一个人独舞或对舞,特性动作是扭动臀部。在伦巴传入美国和欧洲各国时,又融入了一些爵士乐的成分,后来还出现了变体,并采用沙球、响棒、康加鼓等拉美打击乐器加强其节奏,常与伴奏构成交错节奏。传统伦巴速度为中速,每分钟约 40~50 拍,拍子通常为 4/4,后来也出现快速的 2/4 拍的伦巴。

该舞强调了身体而非脚步的运动,它由壶、勺子、瓶瓶罐罐的打击来提供音乐伴奏,因此舞蹈的曲

调与复杂的交叉节奏比起来,便显得不重要了。

【谱例 1.2.1-1】 常用键盘低音演奏的音型

(1)

(2)

(3)

Three musical staves in bass clef, common time (C). Staff (1) shows a simple eighth-note sequence: G2, A2, B2, C3, D3, E3. Staff (2) shows a sequence: G2, A2, B2, C3, D3, E3, F3, G3, A3, B3, C4. Staff (3) shows a sequence: G2, A2, B2, C3, D3, E3, F3, G3, A3, B3, C4, D4, E4, F4, G4, A4, B4, C5.

【谱例 1.2.1-2】 右手弹奏旋律时,左手演奏的节奏型

(1)

(2)

Two musical staves in bass clef, common time (C). Staff (1) shows a complex rhythmic pattern with eighth notes and rests, including accents (>) and slurs. Staff (2) shows a simpler rhythmic pattern with eighth notes and rests.

【谱例 1.2.1-3】 小乐队中,键盘手演奏的音型

(1)

(2)

Two musical staves in grand staff (treble and bass clefs), common time (C). Staff (1) shows a complex rhythmic pattern with eighth notes and rests, including accents (>) and slurs. Staff (2) shows a simpler rhythmic pattern with eighth notes and rests.

(3)

C.B.
低音

Dt.
架子鼓

Gui.
吉它

Pi.
钢琴

Detailed description: This musical score is for section (3) and consists of four staves. The top staff is for C.B. (低音) in bass clef, showing a simple bass line with quarter notes and rests. The second staff is for Dt. (架子鼓) in bass clef, featuring a rhythmic pattern of eighth notes and quarter notes with some rests. The third staff is for Gui. (吉它) in treble clef, showing a series of chords and some eighth notes. The bottom staff is for Pi. (钢琴) in grand staff (treble and bass clefs), with chords in the right hand and a simple bass line in the left hand.

(4)

C.B.
低音

Dt.
架子鼓

Gui.
吉它

Pi.
钢琴

Detailed description: This musical score is for section (4) and consists of four staves. The top staff is for C.B. (低音) in bass clef, showing a bass line with quarter notes and rests, including a sharp sign (#) on the second measure. The second staff is for Dt. (架子鼓) in bass clef, featuring a rhythmic pattern of eighth notes and quarter notes. The third staff is for Gui. (吉它) in treble clef, showing a series of chords and some eighth notes. The bottom staff is for Pi. (钢琴) in grand staff (treble and bass clefs), with chords in the right hand and a simple bass line in the left hand, including a sharp sign (#) on the second measure.

1. 2. 2 Mambo(曼波)

在古巴最早出现的演奏形式,它多次重复同一节奏为即兴演奏打下基础,曾在1950年风行于世。

1940年古巴数位演奏家在伦巴中揉进了爵士乐中的摇摆乐因素,从而创作出一种新的拉丁节奏即 Mambo,也称为爵士伦巴或摇摆伦巴。初期它流行于墨西哥,后来才盛行于古巴。曼波在伦巴原型的8小节主题后加上4小节间奏而形成,间奏运用爵士技巧,产生与爵士相同的效果,速度稍慢,中速,4/4拍。演奏曼波音乐的乐队一般规模较大。乐队中有铜管、萨克斯管、钢琴、贝司等摇滚乐队中的常用乐器,也加入沙球、响棒、康加鼓等拉美打击乐器。音乐的构成常以固定低音及和弦序列为基础。

【谱例 1.2.2-1】 常用键盘低音演奏音型

(1)

(2)

【谱例 1.2.2-2】 键盘双手常用音型

(1)

(2)

1.2.3 Cha cha(恰恰)

1953年,安里克赫林参考曼波发明了恰恰音乐,这是一种快速度节奏舞曲,轻松明快,起源于南美洲。拍子为2/4或4/4拍。

恰恰是拉丁舞中的新秀,这种舞是在20世纪50年代初期美国的舞厅里首次出现的,是从曼波舞发展而来的,最终风靡全球。它的音乐比曼波舞稍慢一点,节奏也更简单明快。演奏时用沙球、响棒等拉

美打击乐器来加强最后的三个重音。恰恰带给人一种快乐、轻松、逗趣,还有点聚会的氛围。

【谱例 1.2.3-1】 常用键盘低音演奏的音型

(1)

(2)

(3)

(4)

Four musical staves in bass clef, common time (C). Each staff shows a different bass line pattern. Staff 1: A series of chords with accents. Staff 2: A series of eighth notes with accents. Staff 3: A series of chords with accents. Staff 4: A series of eighth notes with accents.

【谱例 1.2.3-2】 常用键盘弹奏音型

(1)

(2)

Two musical systems in treble and bass clef, common time (C). Each system shows a different piano accompaniment pattern. System 1: Treble clef has chords with accents, bass clef has eighth notes. System 2: Treble clef has chords with accents, bass clef has eighth notes.

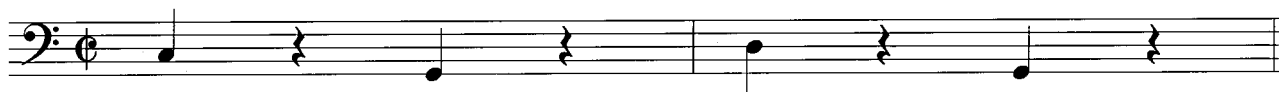
1.2.4 Samba(桑巴)

源于非洲安哥拉与刚果的环形舞(16、17世纪拉丁美洲的黑奴开始主要来自安哥拉和刚果,后来则更多的来自约鲁巴和达荷美)。桑巴舞的特点是通过碰撞对方的肚脐来邀请对方跳舞。舞曲大多是2/4拍,音符短促地滚动节奏。切分节奏与丰富的打击乐运用是桑巴音乐的两大特点。传统桑巴可分为农村桑巴和城市桑巴两种。农村桑巴比城市桑巴切分性强,城市桑巴节奏变化较少,但快捷、灵巧,现代

欧美所流行的桑巴,于1920年左右形成于巴西的里约热内卢。

【谱例 1.2.4-1】 常用键盘低音进行

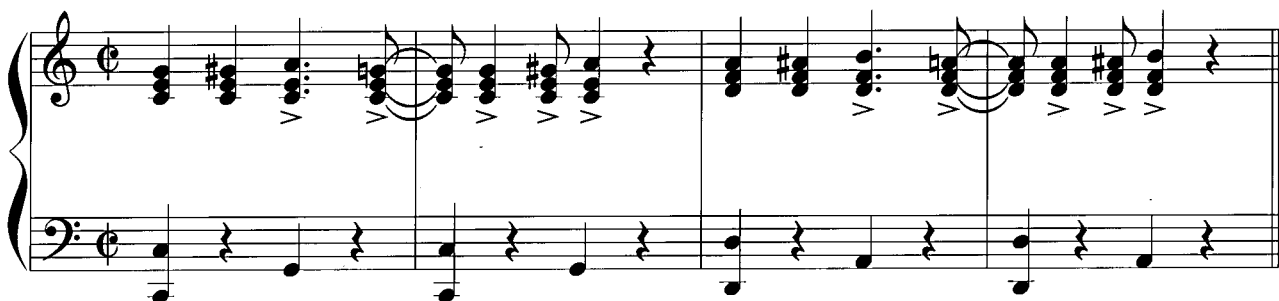
(1)



(2)



【谱例 1.2.4-2】 常用键盘双手配合音型



1.2.5 Bossanova(波沙诺瓦)

“波沙诺瓦”有“新倾向”之意。Bossanova 是在桑巴节奏基础上引进了爵士因素,使原来的桑巴节奏切分更为复杂。这种复杂的切分节奏后来被称为“口吃”(Stammering)节奏,它使很多优秀鼓手和键盘手有了大展才华的地方,非常自如地表现自我。

【谱例 1.2.5-1】 常用键盘低音进行方式

(1)



(2)



(3)



(2)

C.B.
低音



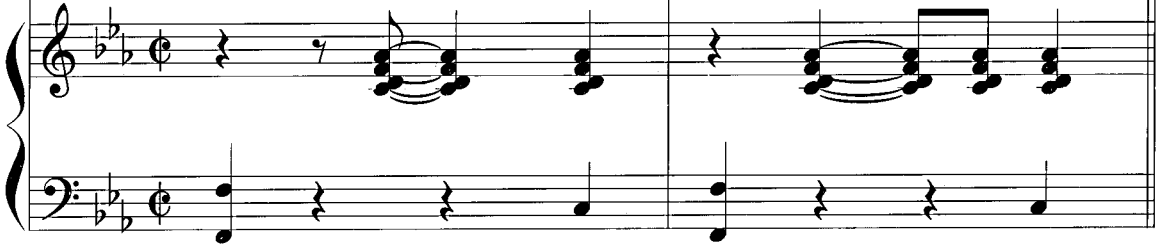
Dt.
架子鼓



Gui.
吉它



Pi.
钢琴



(3)

C.B.
低音



Dt.
架子鼓



Gui.
吉它



Pi.
钢琴



(4)

C.B.
低音

Dt.
架子鼓

Gui.
吉它

Pi.
钢琴

A musical score for a four-piece band. The score is in 2/4 time and consists of four staves. The top staff is for the Bass (C.B.), the second for Drums (Dt.), the third for Guitar (Gui.), and the fourth for Piano (Pi.). The key signature has two flats (B-flat and E-flat). The bass line features a steady eighth-note pattern. The drums play a simple backbeat pattern. The guitar and piano parts consist of block chords and some melodic lines.

1. 2. 6 March(进行曲)

欧洲 17 世纪时,进行曲常在阅兵、庆典、婚丧进行中,群众出场、退场时用管弦乐队来演奏。在伴奏中常加入短笛和军鼓等特性乐器。它的低音常做四、五度交替进行。17 世纪下半叶,渐渐转入音乐艺术的领域。最初它产生于军队的战斗生活,用以鼓舞战士斗争意志,激发战士的战斗热情,当时的进行曲形式多为二部曲式。后来人们在社会生活中也常采用这种体裁来表达集体的力量和共同的决心。雄劲刚健的旋律和坚定有力的节奏是进行曲的基本特点。现代进行曲常以三段式出现,中段较抒情,以取得对比,用偶数拍子,节奏明确,结构整齐,并常以偶数拍作周期性反复。常用 2/4 或 4/4 的拍子。速度为 115~120 拍左右。

【谱例 1.2.6-1】 常用的低音进行方式

(1)

A single staff of music in bass clef, 2/4 time. It shows a sequence of eighth notes: G2, B1, D2, F2, G2, B1, D2, F2. There are accents (>) over the first, third, and fifth notes.

(2)

A single staff of music in bass clef, 2/4 time. It shows a sequence of chords: G2-B1, G2-B1, D2-F2, D2-F2. The key signature changes from two flats to one flat (B-flat) for the last two chords.