

MAOFA HULI

主编 耿 兵

护 毛 理 发

21世纪高等职业教育
双证系列
规划教材

上海交通大学出版社

21世纪高等职业教育规划教材
双证系列

毛发护理

● 主 编 耿 兵

● 副主编 王永胜 欧俊岭

上海交通大学出版社

内 容 提 要

本教材作为高等职业教育形象设计专业教材之一,按照我国高等职业教育的培养目标,强调培养形象设计专业人员对于人物形象设计的实际应用能力。全书内容包括:毛发基础知识,护发品基础,烫、染中的毛发护理,假发和接发等。

本教材区别于其他人物形象设计应用类书籍的地方在于集中了人物形象设计领域毛发护理的知识和技能,强调了对于毛发的认知和护理的知识。使学生从思想上拉近了理论与实践的距离,能够更深刻地理解理论对实践的科学指导。本书即可以作为人物形象设计专业教材,也适用于美发师的职业技能培训。

图书在版编目(CIP)数据

毛发护理 / 耿兵主编. — 上海:上海交通大学出版社, 2007

(21世纪高等职业教育规划教材双证系列)

ISBN 978-7-313-04642-0

I.毛... II.耿... III.头发-保养-高等学校:技术学校-教材 IV.TS974.22

中国版本图书馆CIP数据核字(2006)第151089号

毛发护理

耿 兵 主 编

上海交通大学出版社出版发行

(上海市番禺路877号 邮政编码200030)

电话:64071208 出版人:韩建民

昆山市亭林印刷有限责任公司印刷 全国新华书店经销

开本:889mm×1194mm 1/16 印张:8.5 字数:242千字

2007年3月第1版 2007年3月第1次印刷

印数:1-3050

ISBN978-7-313-04642-0/TS·056 定价:62.00元

版权所有 侵权必究

前 言

双证课程是近年来中国高等职业教育顺应时代的一项创新概念，是符合国家人才培养和人才发展思路的新举措。中国的高等职业教育一直在探索一条区别与普通本科教育的具有时代特色的模式，双证课程体系的构建和推广将为中国高等职业教育提供一个良好的发展平台，并为规范和建立系统化、科学化的高等职业教育体系奠定坚实的基础。人物形象设计专业是一门新的学科，构建和规范课程体系将为形象设计行业人才的培养提供必要的保证，也将为中国形象设计行业的发展提供专业化、科学化的方法和思路。本教材是21世纪高等职业教育规划教材中关于人物形象设计的双证课程系列教材之一。本系列教材对形象设计专业的技术人才培养计划提出了系统的构思和规划，从市场需求、培养方向、能力结构体系、课程规范、知识重点等多方面进行了探讨，形成了教材的具体方案。

《毛发护理》是理论性、实践性与科学性紧密结合的专业教材，教材中每一部分都有其相应的实践要求。作为人物形象设计专业（美发方向）的专业教材，为形象设计行业培养拥有科学知识为基础的应用型技术人才，使本专业的毕业生掌握毛发护理的基本理论、科学方法和技能。同时，能够适应本行业对从业者工作岗位高级师等级考核的多项要求。

为了达到专业的教学培养目标，为行业培养具有较高理论知识水平，同时具有较高技术水平的应用性人才，作者经过研究和实践，将原来依托其他课程来完成的《毛发护理》的教学内容重新整理，并系统化独立成为一门课程，使学生能够系统化地学习，突出该课程实践性与科学性相结合的特点，有助于学生对该基本原理、基本知识、专业概况的掌握和专业技术的灵活运用与创新。

通过本教材的教学内容将使发型师培训的同学了解发型理论体系，通过一定的实践课，使学生熟悉并掌握发型课程基本技能及具备系统的理论知识与一定的实际操作能力和职业习惯。为进一步提升打下坚实的基础。

本教材区别于其他人物形象设计应用类书籍的地方在于集中了人物形象设计领域毛发护理的知识和技能，强调了对于毛发的认知和护理的知识。

参加本教材编写的有：形象设计专业高级美发技师王永胜、高级化妆师欧俊岭。本教材在组编过程中，得到了四川国际标榜职业学院教师们的关注和支持。书中引用了由学院翻译的国际标榜相关教材的部分内容和部分图片。本书摘用了由学院吴晓菱老师主编、税明丽、王永胜、刘伟、欧俊岭、罗杰等老师参与的《美发》一书的部分内容。本书还得到了学院孙政、党永平、高翔等老师的协助。图片摄影汪利民老师，学生郭振贵、宋静参与了图片的制作。在此一并表示感谢。

耿 兵

目 录

1 毛发基础知识	1
1.1 毛发基本理论	1
1.2 头发护理知识	4
1.3 洗发和头部按摩技术	10
1.4 练习与思考题	24
2 护发品基础	25
2.1 物质	25
2.2 pH值	29
2.3 护发品中的化学	31
2.4 常用护发品	35
2.5 练习与思考题	41
3 烫发中的毛发护理	42
3.1 烫发	42
3.2 化学直发	56
3.3 改卷	63
3.4 练习与思考题	68
4 染发中的毛发护理	69
4.1 颜色定律	69
4.2 识别发色	71
4.3 识别发质	74
4.4 改变原有发色	75
4.5 焗油	104
4.6 练习与思考题	104
5 假发、接发和造型	106
5.1 假发套和假发块	106
5.2 接发	116
5.3 女发造型	120
5.4 男发的修剪	124
5.5 编发	127
5.6 吹梳造型	128
5.7 练习与思考题	129

1 毛发基础知识

学习目标:

了解毛发的基本理论,包括毛发的形成、生长、结构、特性和颜色;
通过鉴定头发的异常,包括脱发等,掌握头发护理的知识;
掌握正确的洗发和头部按摩服务技术。

毛发作为人类特有的一种生理现象而恒古至今地存在着,是人类外表美的一个重要组成部分,在某种程度上也反映了一个人的文化素养、审美情趣。

头发是颅脑的最外保护层,可以保护头皮避免冻伤和日晒,对外界的冲击力可以起到一定的缓冲作用。头发也是仪表的重要组成部分,好的发型可以弥补头部和面形的不足,对于衬托人的容貌起着十分重要的作用。

头发护理服务的质量取决于你的毛发基础知识,包括对毛发的所有生长阶段的了解,对普通头发和头皮异常的了解,对脱发的原因和治疗方法的了解,以及你在披围布、洗发和头部按摩时所表现出来的体贴和非凡的技术。

1.1 毛发基本理论

毛发对于人类,其主要的作用是防热、御寒、保护及装饰。

毛发可以再生,因此不论是大自然还是不正当的护理即使使它受损,而它又能够得到修复。它的颜色可以改变,它的形状可以是直的、弯的或卷曲的。

我们知道,蛋白质是所有生物的基本元素,而毛发的主要成份是角蛋白,那么,毛发有生命吗?实际上,只有毛乳头细胞才有生命,毛干本身没有生命。

毛发是由角化的表皮细胞构成。毛发的结构分为毛干及毛根两部分。毛干露于皮肤外,可分为三层:中心是髓质,含有黑色素;中间为皮质,使毛发有一定的抗拉力;最外层为毛小皮。毛根斜插在毛囊内,由毛乳头提供营养,是毛发的生长点(见图1.1)。

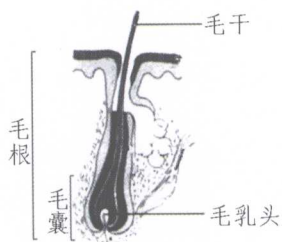


图1.1

1.1.1 毛发的结构

毛发的三个主要层面(见图1.2):

1) 髓:发干的中央核心,也称为髓(在细发或很细的毛发中常常不存在)。

2) 皮质:位于毛发纤维的第二层(毛发的大部分色素来源于此,并为毛发提供弹性)。

3) 表皮:覆盖发干的最外层附着在根鞘旁边的是突起。这些突起是皮脂腺产生之处。



图1.2

皮脂腺或油脂腺产生皮脂(油脂),并通过毛囊向上送到皮肤表面。油脂与身体的排泄物混合后,形成了“酸膜”。酸膜的作用很大,它可以保护毛发纤维的表皮层(或外层),保持毛发和皮肤的酸性平衡。

1.1.1.1 细胞形成了头发的某些部分

当细胞通过毛囊向上移动时,就分成了几种类型。换句话说,有些细胞就变成了角质层鳞片,有些就形成了皮质,而有些则形成了髓细胞。细胞从皮肤深处开始移动,然后在外皮层成长,最后成为可见的毛发纤维(发干)。这种向上移动过程的另一个结果就是发生角化作用。在角化的过程中细胞会改变形状、干枯,形成了角朊蛋白。一旦发生了角化作用,形成毛发纤维或发干的细胞就不再有生命。

1.1.1.2 氨基酸=蛋白质=毛发

毛发主要是由蛋白质组成的,而蛋白质是由连在一起的氨基酸形成的。毛发的皮质是由具有螺旋线圈形状的链组成的。这些氨基酸链的线圈互相缠绕,形成了原纤丝。原纤丝又互相缠绕,形成了微纤丝。微纤丝又以同样方式互相缠绕,形成了长纤维,最后就形成了毛发的皮质。而皮质又被角质层鳞片覆盖,角质层鳞片也含有蛋白质。这种扭转缠绕的方式使毛发具有拉伸能力,像弹簧一样不易断裂。

1.1.1.3 毛发生长的阶段

基因决定了毛发的生长阶段。毛发生长共有三个阶段:

- 1) 生期或生长活跃期:在这个阶段,每个毛乳头都带着一个根鞘。平均来说这个时期可持续2~6年的时间,并且毛色较深。
- 2) 退化期或短暂过渡期:这个阶段所有细胞分裂都停止了。这个时期只持续几个月。
- 3) 晚期或脱落期:这时所有毛乳头都没有根鞘,毛发开始脱落。最后细胞分裂又重新被激活,产生新毛发,生长周期又开始了。

对人类而言,毛发的生长呈嵌合方式,因为每个毛囊都有自己独特的生长周期。疾病及缺少必需的维生素和矿物质都能影响毛发及其生长。实际上,任何改变身体的生理状态的原因都能影响毛囊及毛发的生长。疾病和治疗也能影响毛发生长,因为这些会刺激脱落期的开始或导致长出不正常的脆弱的毛发。如果一个人生病或采取某些治疗,那么,化学作用就会使本来很脆弱的毛发更加受损。

1.1.2 头发的特性

虽然所有的头发都主要是由蛋白质组成的,但是,为什么每个人的头发会如此不同?又为什么同一种洗发水对某些人的头发很适合,而对另一些人的头发却没有效果呢?

答案存在于头发的物质结构中。影响头发特性的元素有三种:

- 1) 首先是遗传。每个人从他的父母遗传而来的基因决定了头发的许多特性,比如颜色、形状和直径等。所以有人将头发分类为:

中性发质——这种头发柔和光亮,做好发型后不易变形,属于健康的头发;

干性发质——这种头发洗后不久光泽就会消失,触摸时没有柔滑感,做好发型后容易变形;

油性发质——这种头发的视觉和触觉都很油腻,洗后不久又生油腻,有的头皮屑多,造型难度大;

受损发质——这种头发触摸时有粗糙感,梳理时容易折断,发尾开叉,表面没有光泽,呈枯黄色。也有人按头发形态分类:

直发——这种头发横断面常呈圆形,头发较粗直,黄色人种多为直发;

波发——这种头发横断面常呈椭圆形,头发明显呈波浪状弯曲,白色人种多为波发;

卷发——这种头发横断面常呈狭长扁平状,头发呈显著的螺旋状卷曲,在黑色人种中多为卷发(见图1.3)。

- 2) 其次是环境或天气。如果天气下雨或潮湿,头发就会从空气中吸收水份。过多的水份将使头发变得柔软脆弱。另外,风会使头发干燥,阳光会使头发受损。过分湿润或干燥都使头发需要进行弥补,或者去除多余的水份,或者补充水份的不足。



图1.3

3) 最后一个因素是在头发上使用产品或工具。比如,洗发水、护发素、风筒、电热钳、烫发水、直发剂及染发剂等,所有这些都会影响头发的结构组织。

为了更好地了解人类头发的区别,我们要看清楚头发的结构组织。图1.4是将头发放大几百倍后的结果,从中我们可以看出头发直径的区别。在图中,我们可区别出高加索人、亚洲人和非洲人的头发的不同。注意这三个种族的头发结构组织中,差别最大的是直径和色素数量。记住,同一种族中的头发的直径和色素数量也呈多种多样。

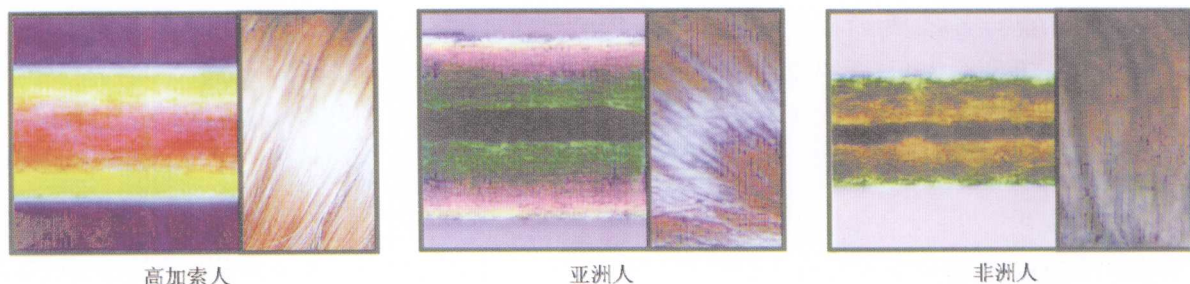
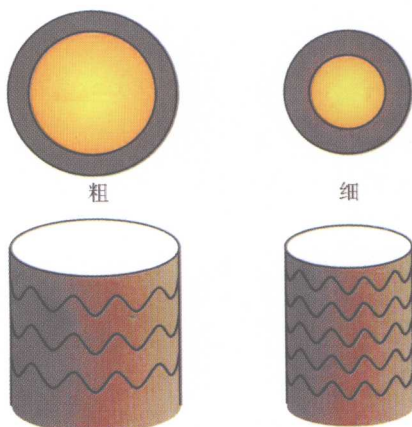


图1.4

遗传密码的一个结果就是发干的直径。在图1.5中,左右两图分别是粗发与细发的表皮层横切面图。我们看到,表皮层是发干的保护层,由比皮质硬的蛋白质组成。如果头发很细,那么处理后的效果就会与粗发的效果不同。夸张点说,细发基本上“都是表皮”,这由它表现出来的特性可以看出:在横切面中,细发中表皮的比例高达40%,而粗发中表皮只占10%~12%的比例。

这就是说,细发有更好的弹性和被重新定型的能力。同时,粗发对烫发水、直发剂或恤发手段具有更强的抵抗性。



表皮与皮质的比例

图1.5

1.1.3 自然发色

1.1.3.1 毛发中的麦乐宁(melanin,黑色素)

毛发中的麦乐宁(melanin,黑色素)是一种色素,使皮肤和头发具有颜色。在头发中,麦乐宁主要存在于皮质中,即发茎的第二层。下面是自然色素的着色过程:

- 1) 人体中的基因决定了头发中黑色素细胞的数量及它们产生麦乐宁的类型。
- 2) 麦乐宁是由黑素细胞及存在于发泡内的分裂细胞产生的。
- 3) 栖息在发泡营养中心,即真皮乳突附近的黑素细胞聚集到一起,形成了大量的色素蛋白复合物,叫做黑素体。
- 4) 这些黑素体的大小、类型和分配方式决定了头发的自然颜色。简单地说,各种黑素细胞(麦乐宁细胞)聚集到一起形成了黑素体(色素蛋白复合物),黑素体产生了色素。

产生各种不同发色的麦乐宁有两种:优麦乐宁和非麦乐宁。优麦乐宁呈棕色/黑色,而非麦乐宁呈红色。正是这两种或其中一种麦乐宁的数量和分配方式才影响了头发的最后颜色。

如果非麦乐宁的数量很集中并靠近表皮层,那么头发的颜色就更趋向红色。发色很深很黑的人甚至可能在表皮层都有麦乐宁,而发色较浅的人只在皮质中才有麦乐宁。如果头发和皮肤中完全没有色素沉淀,那么这种状况叫做白化病。

灰白发是因为头发的皮质中减少了颜色色素而形成的。灰白发有时被称为杂色发,意思是有些白色斑点分散在发茎中。灰白发是从灰色的乳突中生长出来的,而不是头发钻出皮肤之后变灰的。自然老化的过程也会使头发变灰。但有些严重疾病或情绪变化同样会引起头发变灰。遗传因素也会使头发过早变灰。这通常是色素形成中的一个缺陷。

1.1.3.2 皮肤中的麦乐宁

皮肤和头发中的麦乐宁都能抵抗阳光中有害光线的损伤。比如,如果皮肤暴露在太阳光下,就会产生更多的麦乐宁,并且这些麦乐宁会被输送到皮肤表面,以保护这些敏感的细胞,结果就会产生更多的颜色,通常被称为“日晒色”。

尽管皮肤颜色是由基因得来的,但是在赤道附近土生土长的种族人皮肤中麦乐宁含量较高,这样会更好抵御阳光中有害物质的损伤。头发也一样。例如,白发由于缺少麦乐宁,所以日晒时危险最大,如果日晒时间过长,就会变成黄色。因此,对这类人群需要采用防晒措施,并在参加长时间的室外活动中要戴上帽子。

1.2 头发护理知识

与所有的自然纤维一样,每个人的头发状况都有不同。状态欠佳的头发支持不了造型,也表现不出发型师的设计天分。因此,在拿起剪刀或梳子之前,发型师必须分析顾客的头发。

1.2.1 头发的鉴定

1.2.1.1 判断头发的类型

头发的类型对发型设计起着非常重要的作用,一般,我们通常通过触摸和目测来判断头发的类型。

1) 触摸:

头发分类	质感	描述头发感觉
粗发	象羊毛	粗糙
中等头发	象棉花	坚硬
细发	象丝绸	柔软

2) 目测和询问:

目测内容		询问内容	判断和作用
干性			这些是判断使用哪种洗发水和护发素的关键问题
中性			
油性			
是否经过化学处理		向顾客证实: 你的头发最近是否烫过或染过? 还是用过直发剂?	
头发枯燥		向顾客说明: 不易造型	用大拇指和食指顺着发茎反方向于头发的生长方向滑动来检验, 你感到的“阻力”越大, 受损的程度就越大
头发的密度	小(或薄)	向顾客说明: 密度小的头发则使用较大的分区	头发的密度是根据每平方英寸的头皮上的活性发小囊的数量来判断的。头发的密度会影响烫发时上卷的发量。头发的分区是为了让头发更好地吸收烫发水和定型水。在一个烫发芯或卷筒上放太多的头发会减弱所期望的卷度
	中(或中等)		
	大(或厚)	向顾客说明: 浓密的头发比发量少头发需要更小的分区	

1.2.1.2 判断头发的状态

头发纤维的状态判断:

头发状态分类(定义)	描述	状态好坏
头发的多孔性(即头发所能吸收水份的能力)	抗拒多孔性指的是能吸收最少量水份的头发, 原因是它的表皮层完全关闭	抗拒多孔性也称为不良多孔性
	普通多孔性指的是能吸收中等数量水份的头发	这种头发的状态最好, 适合多种服务项目
	极端多孔性指的是被化学品或环境损伤的头发	极端多孔性的头发状态不好, 在进行化学服务之前需要护理
	不均衡多孔性是两种以上多孔性的混合	
头发的弹性(头发被拉伸并返回原来形状而不断裂的能力)	弹性也叫弹能。其他的描述性词语还有柔韧性、浮性等。正常的干发能够被拉长它长度的1/5, 而湿发则能被拉长它长度的40%~50%	有正常弹性的头发很有生机, 能够回弹, 常常外表有光泽

你可以用下面的方法检验头发的弹性强度:

第1步:在侧面的耳朵上方拔一根头发。

第2步:用一只手的拇指和食指捏住头发的一部分,用另一只手的拇指和食指捏紧另一端,然后手指快速滑到头发的尽头,最后形成一系列的小卷发。

第3步:然后轻轻将它拉直10秒钟再放开。

第4步:根据结果判断。如果头发完全或几乎完全恢复卷发模式,那么它的状态就很好。假如只恢复到卷发的50%或以下,那么它就存在结构上的缺陷,需要护理。

尽管目测检验头发并不绝对准确,但也能反映出许多情况。只要看一看头发并用手摸一摸,你就能判断出来它需要什么。

1.2.1.3 考虑气候的影响

当你彻底鉴定了头发纤维以后,还需要考虑你居住地区的气候主要是干燥还是湿润?因为空气中的水分含量决定了头发中的水分含量,而湿度的大小会使头发看起来及感觉上有很大的差别,这将决定你使用的洗发水和护发素的不同。

气候类型	出现的问题和挑战	解决办法
湿润地区	头发由于含有水份而变得很重, 所以做卷发就成了一个挑战	需要蛋白护发素来平衡水份的吸收
干燥地区	头发总是飘浮不定。需要减少静电, 软化头发纤维	滋润头发及护理头发表面

你从顾客那里获得的信息越多,就越容易做到好的效果。如果你想方设法让顾客的头发看起来感觉更漂亮,那么你就要在开始时正确分析头发,并使用合适的洗发水、护发素。

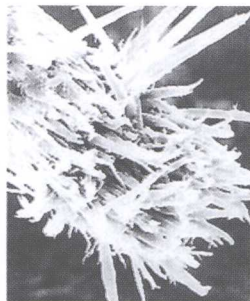
1.2.2 头发的异常现象

每根头发都有7-12层表皮层鳞片(见图1.6)。表皮层保护发茎内部的物质被称为皮质。健康头发的鳞片应该是平铺在皮质上的。酸膜可以润滑表皮层的最外层,减少摩擦。摩擦(如在用梳子和刷子梳理头发时)是能使头发受损的原因之一(见图1.7)。



头发表皮层图片

图1.6



磨擦受损后的头发

图1.7

当你在对头发纤维进行专业分析时,大量的观察可能使你遇到下列问题:

1) 头发断裂:原因是用力拉头发、对头发进行化学处理、日晒及与氯接触等;表皮层擦伤,在湿发造型时梳理或摆弄,因为湿发比干发更加脆弱;橡皮筋、很紧的发夹和辫子也都会使表皮层断裂;将头发紧紧缠绕在卷筒上也会损伤头发。

2) 发尾分叉:从表皮层开始一点点向皮质深处裂开,最后头发被完全分裂:通常在分叉区域没有表皮层,如果不剪掉,发尾就会变成灰色而不雅观了。分叉的发尾可以用蛋白护发素暂时“封锁”,但要经常这样护发才能保持发尾关闭。如果发尾严重分叉,应将其剪掉,并使用蛋白护发素,以防止刚剪过的发尾再次分叉。

3) 头发缠结:大量头发缠到一起,形成一个团状,并且不能分开。头发缠结的原因通常是过度的化学漂染而造成的;有时过度摩擦也会产生这种结果,比如反复倒梳。唯一的方法是使用剪刀。

4) 头发肿块:在发茎上形成瘤形肿块,这些肿块是发茎上断裂或部分断裂的地方。形成的原因是使用电热钳引起的机械性损伤及倒梳的结果。另外遗传性缺乏角朊蛋白也是一个原因。头发的物理打结是由于摩擦头皮而形成的,比如用毛巾用力擦干头发及头发与枕头产生强烈摩擦等。

5) 白发或灰白发:先天性白发在出生时或出生前主要发生在白化病患者身上,偶尔也在正常头发中出现。后天获得性白发指的是人在衰老时头发中的色素流失,有时也发生在成年后的早期阶段。后天获得性的白发可能会是由于疾病引发,如神经紧张,并可能遗传。

6) 黑白相间的头发:头发是灰白发和黑发交替生长。

7) 毛发过多:毛发覆盖身体的不正常状况,通常是在只有绒毛生长的部位也生长毛发。这种症状也叫多毛症。解决办法有用镊子拔、用电针除毛等,但要根据要除掉的毛发的数量和部位以及顾客的要求而定。

8) 发节:发茎上形成的珠状或节状物,在节与节之间可产生断裂现象,护发手段可改善这种状况。

9) 机械性损伤:产生于造型工具的不正确使用。有些刷子在梳理头发时可使头发断裂,或磨损及使表皮层细胞松弛。如果吹风时风筒离头发太近,或很热的电热钳在头发中停留的时间太长,头发就会变得脆弱,皮质可能会融化。

通常,如果皮质被破坏,那么,表皮层也已经受损了。有时头发内部已受损,但表皮层鳞片的受损程度几乎看不出来。热造型损伤的其它例子包括头发纤维的疱状突起及破裂,这是由于不正确的热造型方法或使用质量低劣的造型工具而形成的。

1.2.3 常见的头皮病症

下面列出的是比较常见的头皮异常或头发疾病的症状,作为职业形象设计师的你很可能会接触到。应该注意的是所列出的所有病症都是传染性的,需要正确的处理方法。

异常或病症	医学术语	症状	处理方法
头皮屑异常	糠疹	过多的上皮细胞(小的白色鳞片)积聚在头皮或落到肩膀上而形成的	用药性洗发水清洁或使用间接的高频并配合推拿治疗
干性头皮屑异常	糠疹单纯鳞癣	附着在头皮或头发上的干燥的上皮细胞,发痒,病因有不良内循环,饮食不当,不洁或情绪波动等	经常用温和的洗发水和抗菌液清洁及按摩头皮
油性头皮屑异常	糠疹脂溢	上皮细胞与油脂混合后成串粘在头皮上,发痒	建议医疗处理
金钱癣疾病	癣	一块圆形的红色小疱;是由一种植物寄生虫引起的	建议顾客去看医生
头皮金钱癣疾病	头癣	扩张的发囊被成串红色斑点(丘疹)包围,感染区的头发可能会断裂	建议顾客去看医生
蜂窝金钱癣疾病	蜂窝癣或毛囊癣	头皮上干燥的黄色结壳区域被称为黄癣痂,可能有奇怪的气味,可能会形成光滑的粉红色或白色疤痕	建议顾客去看医生
痒螨异常	疥癣	由动物寄生虫(痒螨)引起的红色小水泡	建议顾客去看医生
头虱异常	虱病	头皮上出现虱子而引起的发痒及最后感染的症状	建议顾客去看医生

1.2.4 脱发

作为职业造型人员,常常是要回答有关脱发问题。所以知道如何准确为顾客排忧解难对顾客的健康很有作用。正常人头皮上的头发数量(根):红色=90000,黑色=108000,棕色=110000,亚麻色=140000。平均每平方英寸头皮上有1000根头发。

1.2.4.1 正常脱发

人一出生发囊就形成了。有些发囊注定要生产又长又粗的有色素的毛发,比如正常的头发和眉毛。这种毛发被称为末端毛发。另外一些发囊注定要生产出短而细的无色素的毛发,被称为毫毛。毫毛覆盖了身体的大部分,包括头部,肉眼通常看不见。实际上在我们出生前毛发就覆盖了我们身体的大部分。婴儿的这种丝一样的细柔毛发被称为胎毛,在出生不久后就会脱落。胎毛就被毫毛代替了。

每个人每天都要掉一些头发。平均每天掉发的数量在40到100根之间。其实这听起来并不可怕,因为平均每个人都有大约100000根头发。

头发每日生长0.27~0.4毫米,一个月约1厘米,一年约12厘米。头发的寿命大约2~4年,女性为3~7年,最长可达25年。到了一定的寿命后,旧发会脱落,毛囊中形成的新头发开始生长。

1.2.4.2 雄激素遗传性脱发

脱发症或过度脱发,可能是由头皮真菌、细菌感染或头皮传染病引起的,这种情况男女都有。如果发现头皮出现异常状况,不要做任何美发服务,并且建议去医院检查。如果没有明显的头皮异常,那么脱发可能是由缺乏营养、药物、情绪创伤及其他生理变化而引起的。

最常见的脱发症是雄激素遗传性(脂溢性)脱发,这是由于遗传、荷尔蒙及年龄而导致某些头皮的发囊进行性萎缩或微型化所引起的病症(见图1.8)。这种萎缩可导致头发生长循环期缩短。随着活跃生长期(新生期)变短,歇息期就变长,最后就根本没有新头发生长。

一般来说,对家族史的了解将有助于我们识别脱发的原因是遗传性还是其他脱发症。因此,遇到这样的顾客,要问一下他的父母或远亲是否有脱发症,是否几年来逐渐减少或突然减少或成片脱发。假如头发突然脱落或成片脱落(斑秃),就要建议顾客去医院检查。如果顾客是一位女士,就要了解她是否在节食,或服用避孕药,或在治疗某种疾病,比如心血管病,或缺乏维生素,甲状腺失调等,因为这些也是引起脱发的因素。

因为头发的长度和密度取决于进入下一个退化期和脱落期前被允许生长的长度,所以脱发的过程就是一个发囊末端逐渐转变成毫毛状发囊的过程。最后的结果就是在头皮表面形成越来越多短而细的几乎看不见的头发,最终再也没有头发从这些发囊中生长出来。

尽管雄激素遗传性脱发中的发囊大小急剧减小,但发囊既没有改变结构,也没有改变数量。在男性身上,雄激素遗传性脱发被称为男性模式的秃顶,并常常会发展成类似于马蹄形。在女性身上,脱发的情形一般是在整个冠顶部的头发稀薄。两性的一个很大区别就是大部分女性的症状是头发稀薄地分散在头上。对女性来说,极少有秃顶现象。如果女性患有雄激素遗传性脱发,那么症状通常是首先发量逐渐变少,大多数情况是先在头顶出现,导致头皮暴露更多。过一段时间,两侧的头发也变少。女性都保留前部发线,一般呈直形或M形状。在头皮暴露最多的地方寻找大量的微型化发囊,这些发囊产生的头发短而细,且发量少。微型化头发与被剪短的头发不同,被剪短的头发有一个扁平发尾。拿一张白色卡片靠近头皮可帮助你看见微型化头发。如果你发现大量微型化头发,那么这个顾客就是患有雄激素遗传性脱发。

除了用一张白色卡片靠近头皮来识别微型化头发,对女性顾客你还可以使用下列方法:

1) 在头部中间分开头发,观察一下分界线的宽度。如果从分界线处可以看到较大面积头皮,就



正常

前部发线

发线/冠顶

图1.8

说明有脱发现象(正常头上的分界线是很窄的)。

2) 询问顾客这几年来她的马尾辫的直径是否越来越小。直径变小也是患有雄激素遗传性脱发的一个信号。

3) 询问顾客是否每次梳理头发后,梳子上留下许多头发;或是否每次洗发后洗头盆中有许多头发。也可以简单地用手在顾客的头发中穿插,来检查是否有过多头发脱落。一般来说,任何一个有不正常的过多脱发现象的人都应该去医院检查。

如果是男性顾客,就问他秃顶的面积是否每年递增。如果是前部脱发,就询问他发线是否逐渐后退。对男性顾客来说,重要的是要鉴别脱发模式与头发密度,因为少量脱发但密度小对治疗没有效果,

大量脱发但密度很大也是一样。鉴别脱发的办法有多种,但基本上都是鉴别脱发模式和头发的密度:

- (1) 模式指的是脱发部位的形状和位置。
- (2) 密度指的是在脱发部位有多少头发覆盖头皮。

注意:因为女性只有一种脱发模式,所以只需鉴别密度即可。

鉴别脱发的办法有多种,但基本上都是鉴别脱发模式和头发的密度。

模式指的是脱发部位的形状和位置。密度指的是在脱发部位有多少头发覆盖头皮。图1.8是常见的脱发模式,你可以登记顾客每次来访的脱发情况。

1.2.4.3 其他类型的脱发

常见的脱发类型有:

1) 产后脱发:有些女士在生完孩子后会有“脱发”现象。这种暂时的脱发被称为产后脱发。这种现象的原因很简单。在怀孕期间,头发处于新生期的时间较长。接着在生产完之后,这些头发就进入了歇息期。许多女士对突然掉发很担心。实际上,脱发是身体的荷尔蒙恢复到以前状态的一种结果。时间不会太长,直到发量重新平衡就会停止。

2) 意外局部脱发(斑秃):头发突然脱落后在头皮上形成一个圆形的或不规则形状的区域,而且头皮不发红,这种现象叫做意外局部脱发,发生时没有明显的皮肤异常或严重疾病。病因通常来自压力。意外局部脱发只局限于几个区域,而且一般在几个月之后就会好转,尽管有时会复发。大约每50人中有一位不同性别年龄的人患有此症。

3) 歇息期脱发:引发歇息期脱发的原因有很多,比如妇女生产,休克,药物,发烧等。有些女士在突然停用避孕药后或由于节食而缺乏蛋白质也会发生突然脱发现象。如果改正病因,脱发通常会停止。

4) 牵引或外伤脱发:牵引或外伤脱发指的是头发由于不断拉扯或扭转而引起的头发脱落。比如假发戴得太紧,或马尾辫或卷筒太紧,或在梳理头发时用力太大,特别是头发还湿润的时候。这种脱发通常是由于机械损伤而引起的。化学损伤也可以脱发,比如滥用永久性烫发水。这种脱发现象一旦在病因改正后就会停止。

1.2.4.4 脱发的治疗

现在治疗雄激素遗传性脱发的药品很多。一般根据医嘱或厂商的使用说明使用产品即可。其他治疗脱发的方法有:

- 1) 药物管理部门批准的用于生发或防脱发的产品。
- 2) 为头发的重新生长或防脱发提供理想环境的产品。
- 3) 主要是针对男性顾客的外科手术。头发移植、植发及头皮复位术都是由医生或皮肤病专家实施的。逐渐康复需要多次检查和治疗。
- 4) 假发或接发可用作非医疗性的选择。详见本教材“假发和接发”章节。
- 5) 丰发剂一般认为是用来增大发量的产品。实际上这些产品不能帮助头发生长,也不能防止头发脱落。它们只是包在头发外层,使头发更有质感。

不论是处理脱发、受损头发或健康头发,作为形象设计师,应该让顾客的头发在服务后达到好甚至是更好的状态。只有掌握了有关毛发的知识,才能为你的顾客选择及推荐正确的产品。

1.3 洗发和头部按摩技术

洗发及头部按摩通常是你与顾客的第一次服务接触。保证顾客皮肤、头发和衣服的安全,舒适和卫

生是职业形象设计师的责任,也是其最注意的问题之一。

正确修护头发和头皮应该从洗发开始,洗发的目的是通过清除头发中的污垢、油脂和产品残留物。头发必须经常用适合其特点和状况的洗发水来洗发。假如没有得到彻底清洁,那么其中的油脂和污垢就会逐渐积累起来,导致头皮异常。

按摩是一种科学的推拿方法,是通过用手、手指或工具在身体上进行摩擦、拍捻、敲拍、揉捏及击打等动作完成的。按摩自古就有,是一种健身、美容并起着一定治疗作用的手段。因此,按摩对健康是有益的,比如可以改善血液循环、减轻头痛症状、减肥、消除疲劳、帮助入眠及预防疾病等。今天,按摩不仅是一种独立的服务,而且还包括在其他服务项目中,比如洗发、美甲和面部护理。下面主要讲述头部按摩,包括单独的及在洗发期间的。现在从披围布开始。

1.3.1 披围布的常识

披围布是在洗发和头部按摩等美发服务之前进行的,目的是保护顾客的皮肤和衣服。在披围布之前,要请顾客摘掉所有首饰(项链、耳环、发夹和眼镜等)。

卫生部门要求,在服务期间披到顾客身上的洗发围布必须要用消毒水清洗。保护顾客的标准也包括围布的领口处一定不能直接与顾客皮肤接触。因此,一定要在顾客颈部与围布领口之间使用护颈条或毛巾,如图1.9所示。



图1.9

1) 一般来说,在洗发、湿发剪发、湿发造型及化学服务时,通常使用一条毛巾和一件塑料或防水围布。这种围布能够保护顾客及其衣服在服务期间不被打湿或受损。

2) 如果在洗发后要剪发,那么通常要使用护颈条,而不是毛巾。护颈条不像毛巾那么厚,会让头发自然落下。在干剪时也可使用护颈条,防止落下的碎发嵌入顾客的衣服内。

3) 在干发造型或干剪时常使用保护围布,这种保护围布的重量较轻,因此顾客比较舒服,而且干头发能比较容易地滑落到地上。

1.3.2 洗发和护发理论

在大多数情况下,洗发都是在美发服务之前进行,除非是染发或化学直发。因为大多数染膏都是直接涂到干发上的,所以先不要洗发,除非头发很油或很脏。但有些染发产品要求在洗发后,要用毛巾擦干头发,方可使用。总之,一定要认真阅读厂商的使用说明。例如,在化学直发前不要洗发,因为当化学产品涂到头发上以后,会引起刺痛或灼伤。

懂得洗发水和护发素的PH值将有助于你为每种类型的头发选择正确的用品。例如,PH值较高的洗发水能使头发干燥脆弱,所以对于干燥的脆弱的头发,应该推荐酸性平衡的洗发水。

1.3.2.1 水

水一般分为软水和硬水两种。洗发最好用软水。雨水或经过化学处理的水都是软水。硬水含有矿物

质,它不易令洗发水起泡,但它能够通过软化处理而变软。如果知道你所使用的水的类型,你就会选择使用正确的洗发水。

记住,在水接触到顾客头皮上之前,要试一试水的温度。做法是,用一只手拿住花洒头,其中的一个手指放到水流中。另外,还要注意水压要保持适中,水流不要太急,避免顾客不舒服。有时在洗头区可能有水溅到地上。一定要将这些水抹干净,以免有人路过时不小心滑倒。

1.3.2.2 梳子和刷子

在洗发之前,通常要将头发梳顺。梳理头发也能够刺激头皮的血液循环,同时清除头发中的脏物、灰尘和产品遗留物。洗发后通常用宽齿梳或塑料刷慢慢梳理头发,可消除湿发中的打结头发。

一般最好使用由天然毛制作的刷子,因为这种刷子的毛有许多层,比尼龙能更好地清洁头发。记住在使用化学药品之前不要梳理头发,头皮上有任何明显的切口或擦伤时都不能使用化学药品。在梳理时考虑以下几个因素:头发中是否有产品遗留物而导致梳理前很难分发?头发是长还是短?是否是自然直发或自然卷发?梳理头发有不同的方式,不论什么情况,洗发后,应该用一种特殊的有次序的方式梳通发结:

- 1) 一定要从结发区的最低处开始。先提起结发区,结发区用宽齿梳释。
- 2) 从发尾开始,逐步向头皮梳理,梳子向下穿过头发。最好抓住基面的头发,以免使顾客感到不舒服。
- 3) 继续梳理这个区域,直到所有结发都已梳通。如果遇到缠得很紧的结发,就要轻轻地、一点一点地梳理。
- 4) 在第一个分区之上划分出另一个分区。
- 5) 使用同样程序操作,先从发尾开始,将已梳通的这两个分区一起梳理并合到一起。
- 6) 使用同样程序完成整个冠顶和侧面,最后完成顶部分区。

1.3.3 头部按摩理论

1.3.3.1 头部按摩理论

头部按摩指的是在头皮上进行推拿术,达到放松肌肉和刺激血液循环的目的。用改善头皮状况的产品进行按摩可使头皮得到有效放松。

尽管在头部按摩中所使用的产品,比如精华油、露或膏类产品,对头皮有好处,但这些产品可能会遗留在头发中,而且通过按摩增加刺激可能会引起顾客的头皮过敏。所以,不能在化学服务之前马上进行头部按摩。要注意顾客头发和头皮的状况以及产品的使用说明。在头部按摩时,重要的是:

- 1) 动作要镇定、有节奏。
- 2) 在整个按摩期间始终与顾客保持沟通,给顾客一种放松或刺激的感觉。
- 3) 按摩要用力均匀,发挥最佳的按摩效果。
- 4) 指甲长度要适中,以免刮伤头皮。

如果产品不同,那么你按摩时采用的动作也要改变。为顾客度身制作一套按摩动作会使顾客更满意。值得注意的是,轻抚法、揉捏法和扣抚法是三个主要的头部按摩手法,其中揉捏法是最重要的,揉捏动作可刺激皮脂腺的油脂分泌,而干性头发和头皮中常常缺乏这种油脂。

1.3.3.2 常用按摩手法

- 1) 按法。用手指罗纹面或偏峰,着力于一定部位或穴位上,用力垂直向下按压,有节奏的起落,也