

初学者也可以  
飞速进步

B  
BOOKLINK

[日] 靓丽出版社 著  
真红水芹 译

# 漫画角色 绘画描红



辽宁科学技术出版社

LEONING SCIENCE AND TECHNOLOGY PUBLISHING HOUSE



热销  
图书

# 漫画技法终极向导



J218.2/28

2008



初学者  
也可以飞  
速进步

# 漫画角色 绘画描红

[日] 靓丽出版社 著  
真红水芹 译



辽宁科学技术出版社  
LIAONING SCIENCE AND TECHNOLOGY PUBLISHING HOUSE

· 沈阳 ·

AF 2008/10

TITLE: [ブティックムックNo.632なぞり描きまんがキャラクター]

by: [ブティック社]

Copyright © BOUTIQUE-SHA

Original Japanese language edition published by BOUTIQUE-SHA.

All rights reserved. No part of this book may be reproduced in any form without the written permission of the publisher. Chinese translation rights arranged with BOUTIQUE-SHA.

Tokyo through NIPPON SHUPPAN HANBAI INC.

© 2008, 简体中文版权归辽宁科学技术出版社所有。

本书由日本靓丽出版社 (JOIE, INC) 授权辽宁科学技术出版社独家出版简体中文版本。著作权合同登记号: 06-2007第248号。

版权所有·翻印必究

#### 图书在版编目 (CIP) 数据

漫画角色绘画描红 / (日) 靓丽出版社著; 真红水芹译. —沈阳: 辽宁科学技术出版社, 2008.4

ISBN 978-7-5381-5340-8

I. 漫… II. ①靓…②真… III. 漫画—技法 (美术) IV. J218.2

中国版本图书馆CIP数据核字 (2008) 第013050号



策划制作: 北京书锦缘咨询有限公司 (www.booklink.com.cn)

总策划: 陈庆

策划: 王楠楠 马兴欢

设计制作: 郭宁

封面设计: 周军

---

出版发行: 辽宁科学技术出版社

(地址: 沈阳市和平区十一纬路29号 邮编: 110003)

印刷者: 北京地大彩印厂

经销者: 各地新华书店

幅面尺寸: 210mm × 285mm

印张: 5

字数: 50千字

印数: 8000

出版时间: 2008年4月第1版

印刷时间: 2008年4月第1次印刷

责任编辑: 宋纯智

责任校对: 王春茹

---

书号: ISBN 978-7-5381-5340-8

定价: 22.00元

联系电话: 024-23284360

邮购热线: 024-23284502

E-mail: lkzlb@mail.lnpgc.com.cn

http://www.lnkj.com.cn





## 序言

想要画好漫画中的角色，但不知道漫画的技法，又想快点掌握技巧！我们推荐有这种想法的人从临摹开始学习。在不断的临摹过程中，就会掌握基本的画画方法和窍门。现在，让我们快点开始临摹吧！

## 本书的使用方法

- 将彩页上的漫画作为示范，参考书上印刷的线，用铅笔或钢笔临摹。
- 彩页上的漫画样本里，标记着相应的临摹画的页数。
- 临摹画页面可一张张的切开来使用。
- 如果想反复临摹，可以用薄的纸覆在上面临摹画页面。



## 注意事项！

素描页的纸张，如果用水笔、水彩画笔等水性的工具来上色的话，可能会导致颜色印到反面，所以请多加注意。如果想要两面都上色的话，推荐您复印该页。

## 目录

### 漫画基础 1 画草稿 05

### 漫画基础 2 使用钢笔 06-07

### 漫画基础 3 上色 08-10

### 面部的画法 11

- 了解头部骨骼和肌肉的基础 ..... 11
- 了解五官的平衡 ..... 11
- 脸部的画法 ..... 12
- 五官的表现 ..... 13
- 关于视角 ..... 14

#### 临摹 各个视角的脸部漫画样本 ..... 14

- 男性 ..... 14 (临摹33-34)
- 女性 ..... 14 (临摹35-36)

#### 关于表情 ..... 15

#### 临摹 各种表情的脸部漫画样本 ..... 15

- 喜悦 ..... 15 (临摹37)
- 愤怒 ..... 15 (临摹38)
- 悲伤 ..... 15 (临摹39)
- 开心 ..... 16 (临摹40)
- 撒娇 ..... 16 (临摹41)
- 不满 ..... 16 (临摹42)
- 害羞 ..... 16 (临摹43)
- 调皮 ..... 17 (临摹44)
- 疑问 ..... 17 (临摹45)
- 惊讶 ..... 17 (临摹46)
- 焦虑 ..... 17 (临摹47)
- 谋算 ..... 18 (临摹48)
- 冷淡 ..... 18 (临摹49)

#### 临摹 补充角色性格的要素 ..... 18

- 眼镜 ..... 18 (临摹50)
- 帽子 ..... 18 (临摹50)
- 胡子 ..... 18 (临摹51)
- 耳朵 ..... 18 (临摹51)

### 全身的画法 19

- 了解身体骨骼的基本常识 ..... 19
- 了解身体的平衡 ..... 19
- 全身的画法 ..... 20

#### 临摹 各种角度的全身漫画样本 ..... 21

- 男性 ..... 21 (临摹52-53)
- 女性 ..... 22 (临摹54-55)

#### 临摹 各种姿势的全身漫画样本 ..... 23

- 站立 ..... 23 (临摹56-58)
- 坐下 ..... 24 (临摹59-60)
- 坐在椅子上的姿势 ..... 24 (临摹61)
- 蹲 ..... 25 (临摹62)
- 卧 ..... 25 (临摹63-64)
- 行走 ..... 26 (临摹65-66)
- 奔跑 ..... 26 (临摹66-67)
- 跳跃 ..... 27 (临摹67)
- 飞翔 ..... 27 (临摹68)
- 摔倒 ..... 27 (临摹68)
- 攀登 ..... 27 (临摹69)
- 战斗 ..... 28 (临摹70-71)
- 惊讶 ..... 28 (临摹71-72)
- 撒娇 ..... 29 (临摹72-73)
- 任性 ..... 29 (临摹74)
- 气馁 ..... 29 (临摹75)
- 哭泣 ..... 30 (临摹75-76)
- 愤怒 ..... 30 (临摹77)

### 迷你型角色的画法 31

- 2头身角色的画法 ..... 31
- 动物角色的画法 ..... 31

#### 临摹 迷你角色漫画样本 ..... 32

- 2头身角色 ..... 32 (临摹78-79)
- 动物角色 ..... 32 (临摹80)



致第一次画漫画的诸位！  
利用临摹来掌握基础吧！

临摹页

漫画样本



试着临摹吧！

当然啦，要比别人画得更漂亮哦。

交给我吧

在临摹页上着色！



要可爱些哦



把我画得帅帅的哦



用铅笔等在印刷的线上进行临摹！

要学会画各种表情！



要学会画各种动作！



要学会画各种姿势！

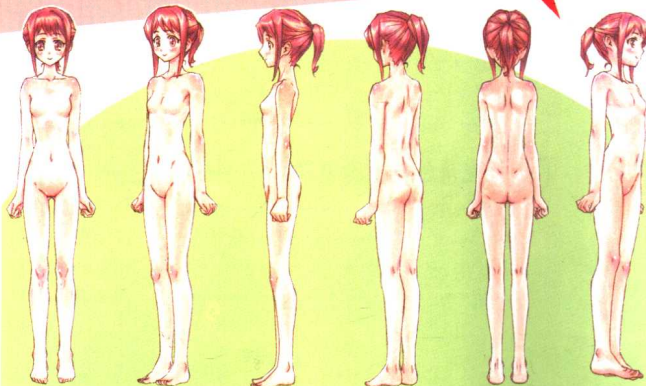
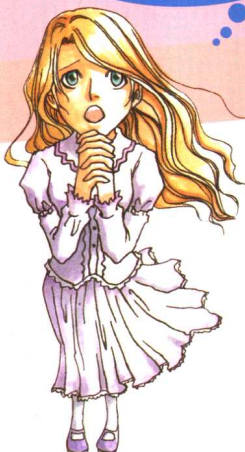


反复的练习是很重要的  
要多次临摹哦

要变成漫画达人

要学会画各个角度！

也要掌握俯视和仰视的画法！







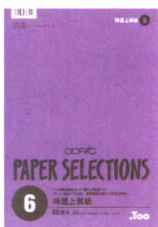
# 漫画基础 1

## 画草稿

首先一边想象要画的角色，一边用铅笔画草稿。

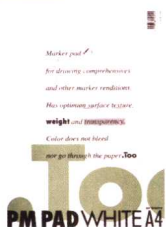
### 要准备的道具

用纸



优质纸

复写纸特选优质纸头



复写专用纸

标准白色



漫画原稿用纸

专业漫画原稿用纸

根据纸张的种类，墨水的吸收和渗透都会不同。由于优质纸很滑，所以笔尖的拖动比较难掌握。漫画原稿用纸也是用优质纸做成的。

铅笔



制图用高级铅笔

为了不在纸上留下痕迹，笔芯选2B的为好。因为使用人的压笔力度不同，所以可以根据自己的情况来选择。自动铅笔也可以。

橡皮



擦去痕迹的橡皮

根据纸张的种类，对应的橡皮可以将表面不留痕迹的擦去。

其他

在漫画故事里的背景和框线需要画直线和曲线的时候，可以使用直尺和云形尺。

### 草稿的画法

1



一边考虑关节的位置

用圆和十字线画出身体的轮廓（大致的样子）。

2



一边确认身体构架的平衡

制定出身体的边线。

3



想象一下要穿怎样的衣服

决定头发和衣服的样子，画出主题。

4



决定了要用钢笔描的线后就完成了，最后把不必要的线擦去。

介绍的只是其中一种方法。在反复的练习后，自己会发现最适合自己的画法。但是，请不要忘记画的时候要一边确认身体结构的平衡一边画哟！





# 漫画基础2

## 使用钢笔

在铅笔画的草稿上，用墨水等画上线。这是让角色富有生气的的第一步。

### 要准备的道具

笔尖



硬G蘸水笔 圆蘸水笔 软G蘸水笔

根据种类的不同画出的线条也不同，套上笔杆使用。

笔轴



木制笔杆

套上笔尖使用

墨水



笔尖蘸着使用。也有漫画专用的墨汁。上色的时候，应优先选择干燥且有耐水性的墨水。

白色颜料



左/白色广告颜料 右/修正液

超出框线、错误等是不可避免的。也可用作打高光。根据商品的特征会有不同效果。

其他

在大面积涂黑的时候，可以使用油性笔和墨汁。小范围也可以使用钢笔。如果想要画黑色以外的线的话，可以使用彩色墨水。

上色笔以外的笔



钢笔

根据笔尖的种类不同，可以做圆钢笔，G钢笔等使用。



签字笔

笔芯的大小和颜色可以替换的笔。可以代替上色笔来画主线。



软笔

可以用于小范围的填色。在画有意思的线条时，可以使用。

### 上色笔的基础



#### 墨水的使用方法

笔尖蘸到根部，在容器的边缘轻拭2、3次，让多余的墨水滴下，直到不会滴落为止。

直线



曲线



逐渐不用力的线



#### 线的练习

通过力度大小可以使线产生强弱变化的。不断练习直线和曲线的画法直到熟练掌握是非常重要的。



#### 轻拭笔尖

如果将还蘸有墨水的笔收起来的话，墨水会完全变干，影响下次使用。所以不用的时候，可以用餐巾纸等擦干存放。万一干了的话，可以再蘸一次墨水后拭去。

### 不同笔绘出的线不同



软G笔

富有弹性，柔和。通过力度的变化能表现出线的强弱。



圆笔

由于笔尖坚硬，前端不易张开，所以可以画细线。



硬G笔

可以画粗细均匀的线。



钢笔

介于G笔和圆笔中间的笔尖。根据力度大小可以稍微表现强弱。



签字笔

可以画出一定粗细的线。可以用作画漫画故事的框线。



## 笔的用法

草稿完成之后，在定好了的草稿上使用钢笔描线。控制好力度的大小，一口气描出线来。一开始画线时可能因为胆小，会缓慢的细致的来画，这样可是不能画好的哦。一定要大胆的去画哟。

最外侧的线和头发、衣服等表现主题的地方，可以

用粗细不同的笔尖来替换着画。不过也有全部都用一种笔来画的人。

在用钢笔画完，墨水干透之后，用橡皮把草稿的铅笔线擦去。如果用力擦的话可能会把墨水擦淡，所以要小心点擦。

### 使用的道具

圆钢笔  
绘图墨水

使用后的笔尖，要将墨水擦去后再存放起来

### 要点

#### ●头发的表现

头发是很细的。发尖处要收力，就可以给人以尖细的印象。打结处头发的顺滑感，可以使用细线来描绘表现。

#### ●眼睛的表情

眼睛是角色的生命。也是自己所画的角色特征所在。因为眼睛的轮廓是曲线，比较难画的时候，可以通过旋转纸头的角度来帮助画图。

#### ●布的质感

要表现出蝴蝶结、衣服等的褶皱感，布头独特的柔软的质感。要有意识地画出在身体的关节部位分布的褶皱。

#### ●绳子的构造

鞋子和衣服等系着绳子的地方，要注意考虑线穿过的孔和绳子的质感。纵深可以表现出身体的立体感。

#### ●褶皱的立体感

裙子的褶皱，有表面能看到的部分和隐藏着的部分交互组成。里侧的部分要比表面画得短些，这样就可以充分表现出立体感来了。

#### ●肉体的质感

身体的线条，可以通过调节钢笔的粗细来表现出肉体的质感。

### 只有反复不断地练习！！

蘸水笔笔尖与圆珠笔不同，无法旋转360°自由的画线。开始画的时候，因为只能画向固定的方向，可能要画一段时间才能习惯，请一定要坚持练习哦！

### 如何干净的完成原稿？

在使用钢笔的时候，可能会不小心把原稿弄脏。可以在手下垫上纸或者戴上手套来预防弄脏原稿。





# 漫画基础3

## 上色

在蘸水笔画好的原稿上，使用马克笔等绘画工具来上色。完成自己的原创人物吧。

### 要准备的道具

#### 马克笔



马克笔



粗笔尖



极细笔尖

使用酒精墨水的马克笔可以轻松地完成上色，也可以简单地多次上色。极细笔尖十分柔滑，可以像钢笔那样使用。有些纸张可能会渗透到背面。

#### 水彩画具



水彩颜料

能够制造出有透明感的颜色。因为能够多次上色，所以可以扩大画面的表现范围。

#### 丙烯颜料



丙烯颜料

因为它是不透明的，所以能够充分描绘出厚重感来。此外，稀释后使用的话也有透明的效果。

#### 彩色铅笔



彩色铅笔

在用马克笔等工具上色之后，可以在表面上增加质感。

#### 其他

还有价格稍微有些贵，但是能让发色更漂亮的彩色墨水和能使作品看上去更加可爱的彩色粉笔。

另外，最近也很流行将草稿放在电脑上着色。

### 各个画具的差异

#### 马克笔



使用的道具  
水彩纸 铅笔

#### 透明水彩画具



使用的道具  
水彩纸 水彩颜料

#### 丙烯颜料



使用的道具  
水彩纸 丙烯颜料

**要点** 通过渗透效果轻松实现出透明感与阴影。新手也能方便的使用。

**要点** 可以无限度地混合色彩，用笔的点触和渗透的淡出技术来实现有透明感的微妙感觉。

**要点** 可以突现出动画片中的真实感。吸收大量水分后薄薄地上色的画可以产生透明水彩画具的效果。

### 选择适合自己的画具

上色的画具有许多种类，也有许多的组合，能够扩大画面的表现力。当然，根据纸张不同，选择不同的画具也是必要的。多尝试一些，选择合适自己的吧。

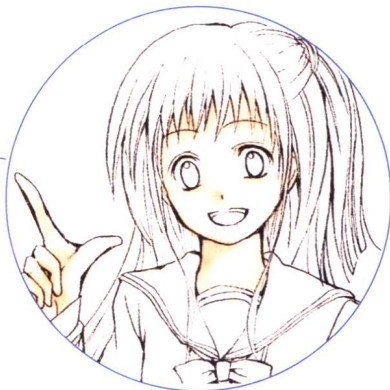
颜色的选择也是同样。在众多色彩中，也会有自己喜欢的、符合自己的颜色。不断的绘画后，会产生自己的绘画风格。



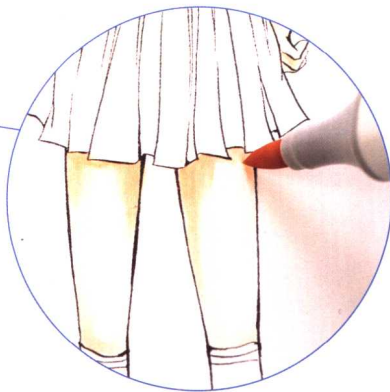
## 上色方法 (马克笔)

### 1 肌肤的打底

身体是立体的。鼓起的部分因为有光线的照射所以会比较明亮，因此许多插画中明亮部分不上色。反之，里侧等有影子的部分就要暗些，颜色也要变得更浓。将这些组合起来，就能表现出立体感了。颜色基本上是从淡的颜色开始上色的。内部和影子的部分最好一点点地着上较深的颜色。



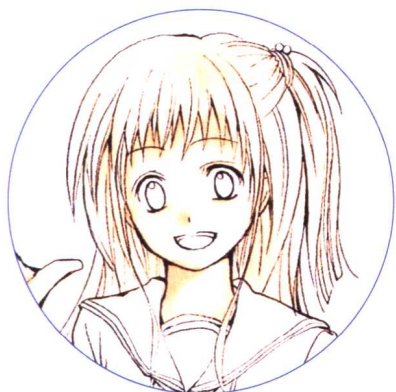
不用任何颜色，将明亮地方就这样保留着，来做出脸部的凹凸感吧。



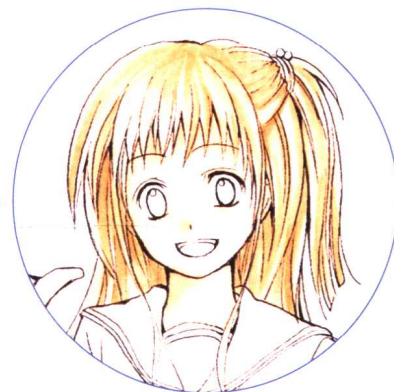
要设定一个光线照射过来的方向。这样就能决定影子的地方了，可以表现出自然的立体感。

### 2 头发的上色

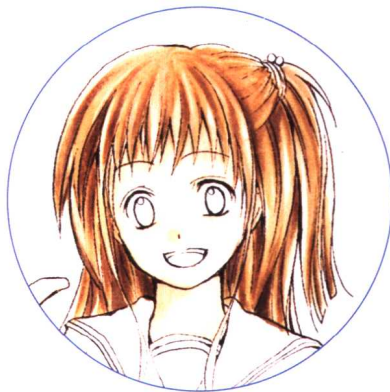
头发和肌肤都是从淡色开始上色的。用增加明亮和黑暗的部分来表现出厚重感吧。明亮的部分采用高光也不错哦。



全部为淡茶色。也可以在受光处不上色。



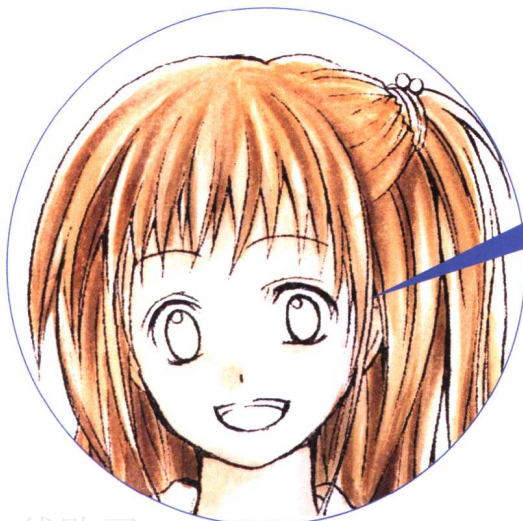
用稍微深一些的颜色来画发缕。扎起来的地方和脖子后侧等要表现得暗一些。



在暗的地方要特别加深颜色。在高光的地方，可以用白色来打光。全部弄好后就完成了。

### 3 为眼睛上色

眼睛可以很好地表现出作者的创作特色。试着观察自己的眼睛就会发现，眼睛分深色和浅色两部分。在上色时先上浅色的部分再上深色的部分。



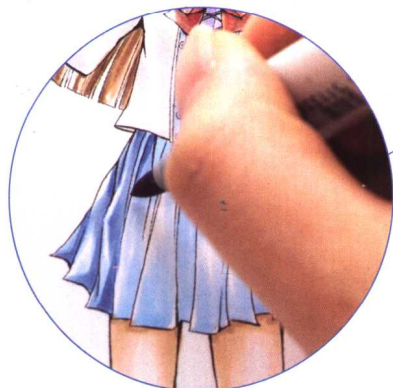
要一边慎重地观察左右位置的平衡一边慎重地上色。最后可以不用钢笔，用彩色铅笔来上色。



#### 4 为衣服上色

衣服的颜色也是表现角色性格的一个媒体。请仔细思考主题色调。在几个角色组成的团体中，主题色就显得格外重要了。和以前一样，从淡色到深色的步骤来上色吧。

有绳子的地方，要注意表现出下面的布和表面的布的纵深。



裙子的褶皱中，里侧的颜色深。上色时，要表现出从腰部到裙子下摆的直线般的流向。



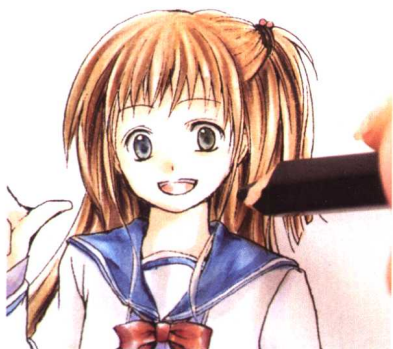
完成

#### 5 润色

观察整体的平衡来做最终调试。在需要光线的地方用白色从上至下的上色。想要使头发和布、皮肤等更有质感的话，可以用彩色铅笔等把线条加粗。

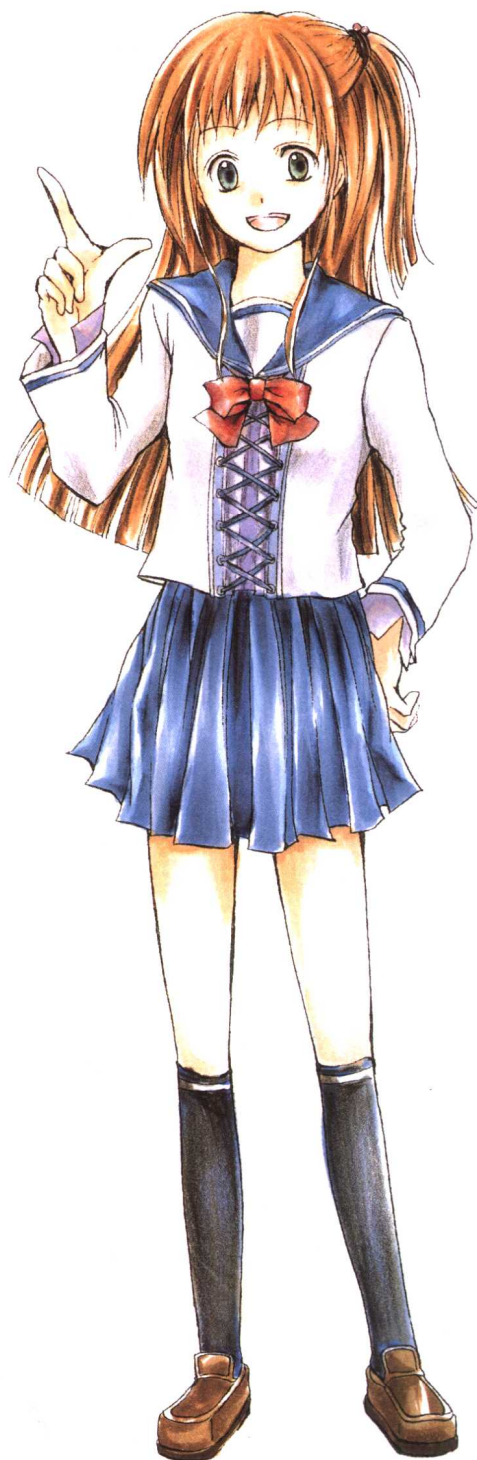
使用的道具

铅笔  
彩色铅笔



寻找属于自己的技术!

这些顺序只是一个例子。尝试研究自己喜欢的作家的作品，对笔的点触，上色，打阴影的方法等等，都会有帮助的。在完成了几幅作品后，就会掌握属于自己的技术了。请多多尝试各种画具吧!







# 面部的画法

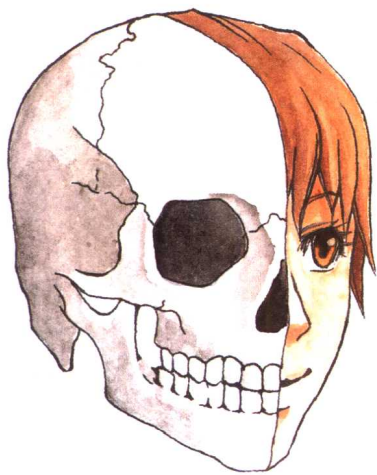
首先，尝试勾画角色的面部。

## 了解头部骨骼和肌肉的基础

画面部的时候，最好先了解一下人类的头部是如何构成。脸部表情的变化和活动，都是由骨头、关节和肌

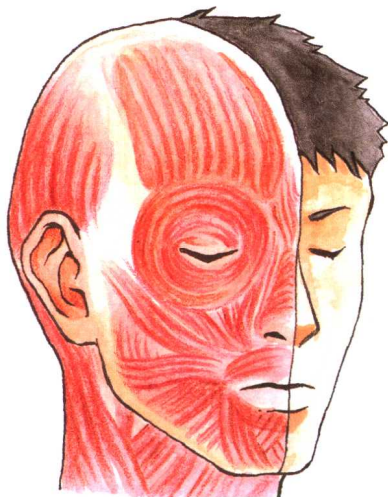
肉联动而成的。根据这些联动，表面的皮肤才会伸缩。可以利用与人体构造有关的书和模型来学习一下。

### 头盖骨的形状



覆盖着大脑的头盖骨由数块骨骼组合而成。下颏像是盖子一样和头盖骨相连，通过肌肉的运动来开合。

### 脸部肌肉的分布

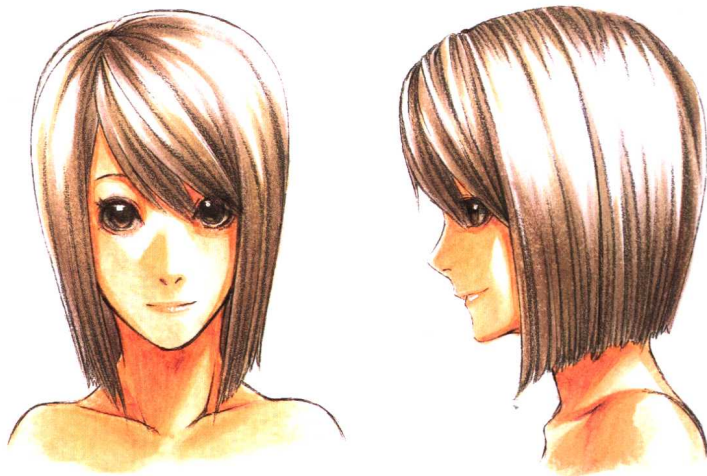


嘴和眉的周围，肌肉非常发达。还有许多细小的肌肉，一起展现出表情。

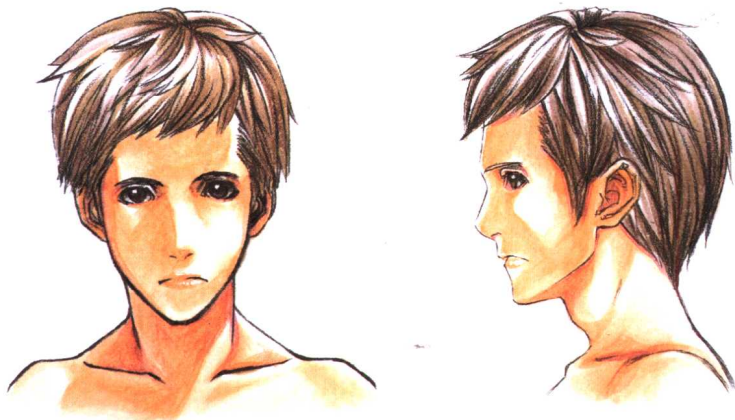
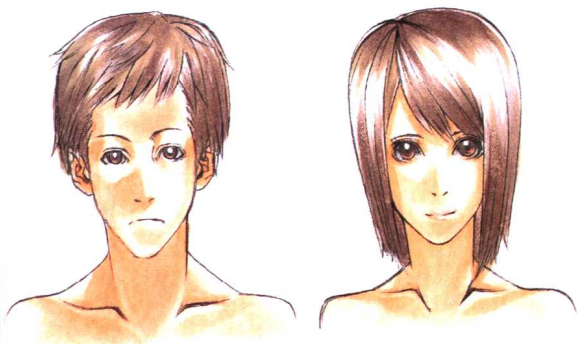
## 了解五官的平衡

脸部有眉毛、眼睛、鼻子、嘴巴、耳朵等器官组成。不同器官的大小和位置，给人的印象会不同。因为不同的人种有着很大的不同，所以要仔细地观察和研究。反复地练习后，就可以找到属于自己的“原创”的平衡感。

### 标准的五官的平衡



### 五官的不同给人的印象不同

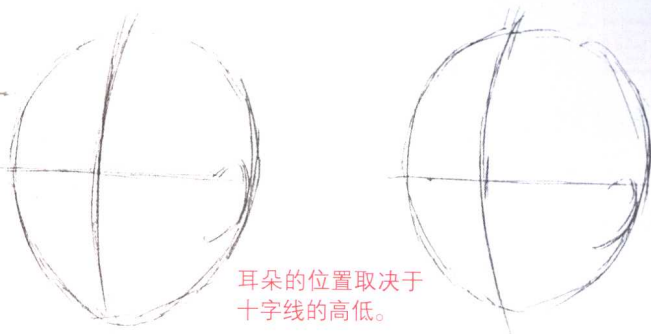




## 脸部的画法

### 1 用圆和十字线来画出轮廓

结合自己想画的脸用十字线画出脸的朝向。圆的画正圆，椭圆等都可以。



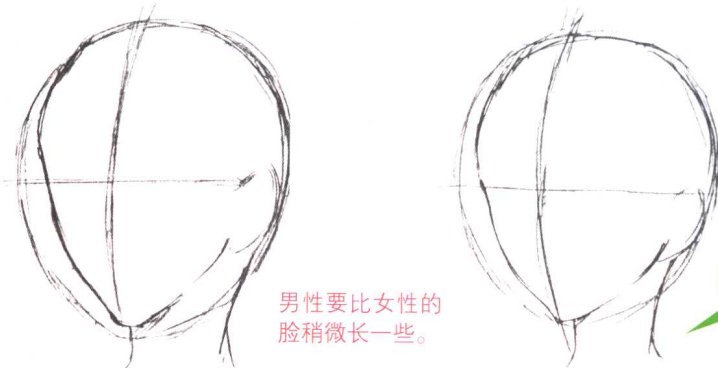
耳朵的位置取决于十字线的高低。

在情节漫画中脸朝左的较多？

因为日本的情节漫画是从右边打开的，为了配合翻页所以脸朝左边的居多。

### 2 画出脸的轮廓线

画出脸的轮廓。十字线交叉部分大致就是眉目的位置。



男性要比女性的脸稍微长一些。

不要忘记画脖子！

### 3 画出五官的轮廓

画出脸上的器官。鼻梁可以沿着十字线的纵线来画。眼睛和耳朵的高度大致是相同的。可以自己掌握器官的分布。



眉毛、嘴巴，眼睛的形状要与表情相吻合。

内侧的眼睛要画小些。这样可以画出立体感。

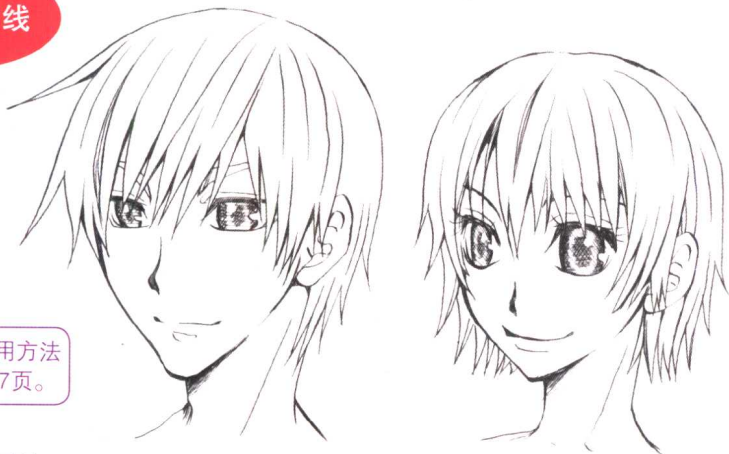
### 4 全部画上去

确认好五官的平衡后，做一定的调整。决定后就可以仔细的画头发和眼睛了。最后勾线，用橡皮把铅笔线擦掉。



不需要的铅笔线在整理时就可以擦去了。

### 蘸水笔勾线



蘸水笔的使用方法请参考第6~7页。

### 勾线时垫纸也OK

在铅笔线上直接用蘸水笔来画必须得小心翼翼，对于这样的人，可以在草稿上垫一张纸，用蘸水笔按透过来的线条进行描画。





## 五官的表现

表现五官的方法，不同的作者有不同的方法。第一次画的时候，可以参考自己喜欢的作家。但是，在不断的练习中可能会找到“这样子好像更可爱啊、更帅啊”等属于自己的原创风格。

眼睛是最能表现人物特征的部位。眼球颜色的深浅，有没有瞳孔，有没有高光，睫毛，眼皮等都是不同的。眉毛是表现感情的重要器官之一。也有不画鼻子的时候，嘴唇的厚薄也会反映出人物的个性。

### 眼睛、眉毛 | 一般男性横向长，女性纵向长



画上双眼皮线条。通过眼中淡色部分的浓淡程度表现出透明感，瞳孔用深色可以使它看上去深陷。打入高光。



画上眼角。眼中同色系上下分出浓淡。不用清楚的画瞳孔，用钢笔的细线勾出轮廓，会给人温柔的印象。打入高光。



在周围画上深色的线条，给人有力量的感觉。也画上睫毛，眼角上扬，会感觉较敏锐。眼中轮廓加粗，瞳孔也加深。打入高光。



明显的双眼皮画上睫毛。加长眼睛的纵向高度，加深颜色。眼中下面部分淡化，制造出透明感。打入多一些的高光。



侧脸的时候眼睛的形状会变化。画上眼球白色的部分，让瞳孔变得薄而平滑。



表现笑和哭泣的时候，经常把眼睛画成闭上的样子。



在搞笑的时候，眼睛会发生变形。将形状画得比较简单，给人以滑稽感。



### 鼻子 | 脸的角度不同，画法也不一样



#### 正面

因为是很难看清高度的角度，所以用小点来表示。



#### 前斜面

因为是比较能看清高度的角度，画成小山的形状。



#### 侧面

可以完全看清高度的角度，画出连结从额头，到鼻尖，再到下巴的线条。

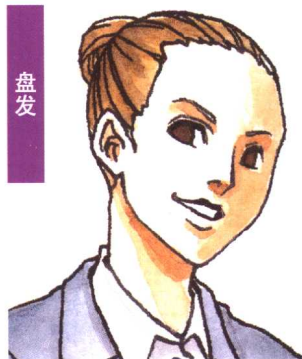
### 耳朵 | 是很复杂的形状，用省略的方法的话，表现上会有很大的变化



再加上耳垂的厚薄与耳洞的有无，通过复杂的凹凸线来表现的话，表现方法会有很大的不同。像是和脸部，下巴的连接等等，还是先观察着真人来画吧。

### 发型 | 短发、长发，卷发等，有许多种发型

不论是男性还是女性，都会表现出发尖的质感来。不画出这个质感的话，就会感觉很别扭，要多下点功夫哦。特别是女性的发型非常多，可以参考时尚杂志哦。



盘发



短发

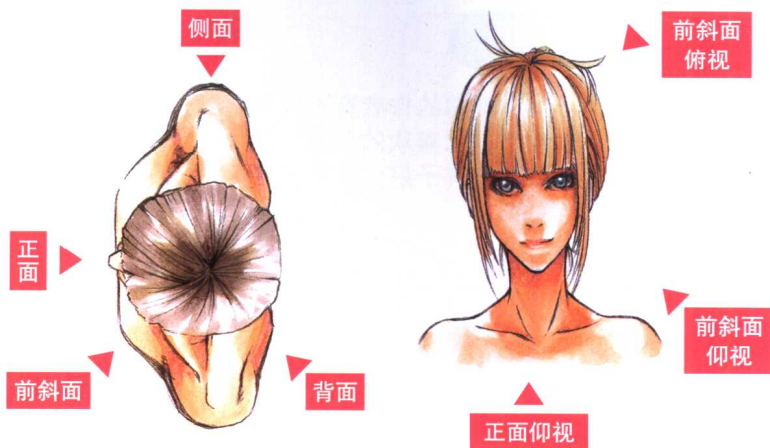


长发

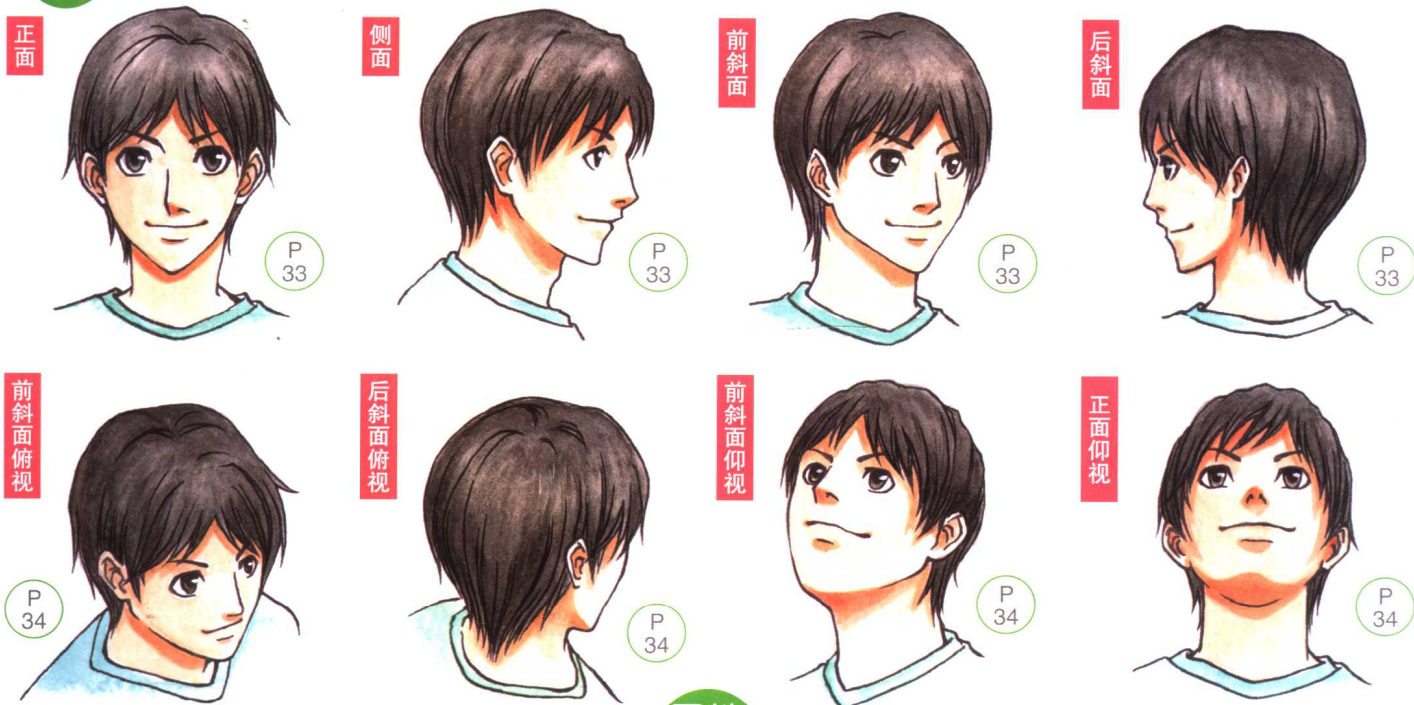


# 关于视角

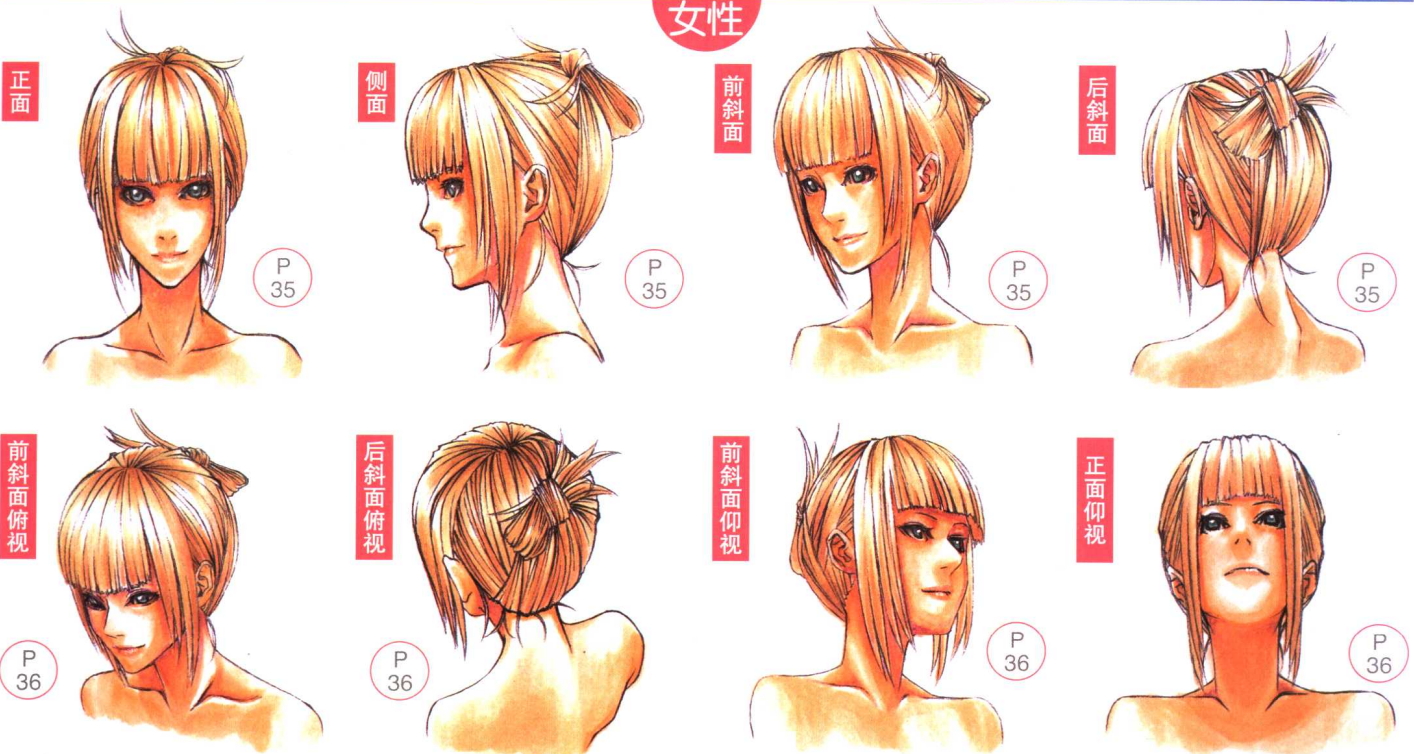
被画的人物的角度叫做“视角”。就是说画的人物是从哪个地方被看到的。是同一个水平面，还是较高的地方看等等，这是作者需要考虑的。不同的视角可以表现出角色的位置，感情，性格等。



## 临摹 各个视角的脸部漫画样本



## 男性 女性





# 关于表情

画出表现各种不同情感的表情吧。通过眼睛和眉毛的形状，脸的朝向，角度等来表现。角色设定的性格要

和位置相符，要一边考虑着角色的表情一边再画。在情节漫画中，最好是事先决定好表情后再画。

## 临摹 各种表情的脸部漫画样本

### 角色设定

可爱、有朝气的高中生	优雅、威严而美丽的公主	表情的种类 临摹页的序号	感觉有点坏坏的帅哥	有些轻浮但是很可靠的勇者
<p>得到了一个好东西哦!</p> 	<p>我也非常的高兴呢!</p> 	<h1>喜悦</h1> <p>P 37</p>	<p>谢谢你了!</p> 	<p>这下终于搞定了!</p> 
<p>喂! 你真点好呀!</p> 	<p>你适可而止吧!</p> 	<h1>愤怒</h1> <p>P 38</p>	<p>你再说一次看看啊!</p> 	<p>绝对不会饶恕你的!</p> 
<p>是吗? 真可惜</p> 	<p>竟有那种事……</p> 	<h1>悲伤</h1> <p>P 39</p>	<p>为什么会这样……</p> 	<p>他明明是个好人, 却……</p> 