

中国历法是中华优秀传统文化的重要组成部分，  
是中国民俗文化中的璀璨明珠。它反映并指导着人们日常的生产  
及生活，展示着中华民族的传统习惯，是我国劳动人民的智慧结晶。



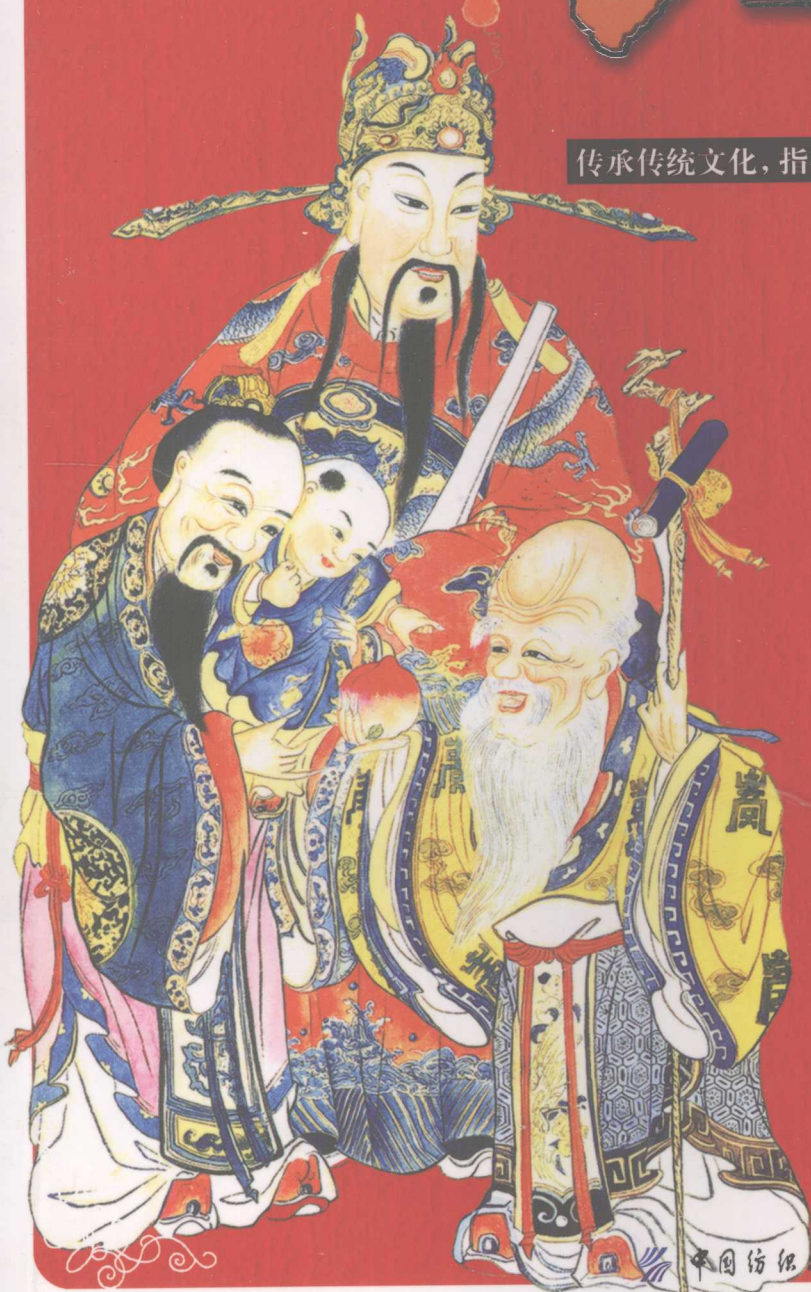
民俗典藏

Wan Nian Li

# 万年历

传承传统文化，指导百姓生活，全新而权威的实用手册

彭书淮◎主编



中国纺织出版社

彭书淮◎主编



民俗典藏

Wan Nian Li

# 万年历

传承传统文化，指导百姓生活，全新而权威的实用手册



中国纺织出版社

## 内 容 提 要

本书分为两部分。第一部分为万年历,向广大读者提供从1930年到2050年的实用历表。它将我国传统的阴历与现行公历结合,并标注二十四节气,向人们指示历史的变迁和节气物候的变化。第二部分为生活宝典,从吃、穿、住、行、用到购物生活、家庭急救等,向人们提供家居生活的日常知识以及养生保健之道,引导人们健康生活。本书是一本包罗万象之作,是勤劳聪慧的中国人民的智慧结晶,是传统文化之精华,更是现代生活的居家必备之宝典。

### 图书在版编目(CIP)数据

万年历/彭书淮主编.—北京:中国纺织出版社,2008.2  
(民俗典藏)  
ISBN 978-7-5064-4720-1

I. 万… II. 彭… III. ① 历书—中国—1930~2050 ② 生活—  
知识—普及读物 IV. P195.2 TS976.3-49

中国版本图书馆CIP数据核字(2007)第176375号

策划编辑:曲小月 责任编辑:王 慧  
责任印制:刘 强

中国纺织出版社出版发行  
地址:北京东直门南大街6号 邮政编码:100027  
邮购电话:010—64168110 传真:010—64168231  
<http://www.c-textilep.com>  
E-mail: [faxing@c-textilep.com](mailto:faxing@c-textilep.com)  
三河市新科印刷厂印刷 各地新华书店经销  
2008年2月第1版第1次印刷  
开本:787×1092 1/16 印张:24.5  
字数:240千字 定价:35.00元

凡购本书,如有缺页、倒页、脱页,由本社市场营销部调换。



“历”是用来判别节候、记载时日、规定计算时间标准的。

古人结绳记事，日出而作，日没而息。但随着人类逐渐进化，关系日益复杂，需要有一计量时间之准绳，这一准绳必须以一种所经时间一定的固有事项为依据，且须是人所共认者。因此，以一昼夜为一日，就成为一般历法的基本单位；以月球盈亏为一月，即太阴历的基础；以一寒暑为一年，则为太阳历的基础。

中国古代的历法，相传天皇氏制干支，伏羲氏作甲历，黄帝氏命大挠作甲子，太昊氏设历正，颛顼氏作新历，帝尧氏命羲和敬授人时，期三百有六旬有六日，以闰月定四时成岁，与近世推算回归年略相等。夏后氏颁历夏时，以建寅之月为岁首，商以建丑之月为岁首，周以建子之月为岁首，秦以建亥之月为岁首。西汉初因循秦制未改历，汉武帝时始改用夏正。王莽改用殷正建丑，其后魏明帝、唐武后及肃宗，先后改朔，但都没能持久，社会仍沿用夏正，止于清末。

西方古代的历史法体系非常乱。古希腊历与我国旧历最相近，都是采用太阴历。罗马人建国之初，定立历法为一年十个月，共304日。公元前46年，罗马大帝由利士凯撒命执政官改正历法，为现今所用太阳历之鼻祖。公元1582年，该历法经罗马法王格列高里更改，即为现今世界各国通行的公历。

中国的历法在距今三千多年前的夏朝就已经完备，其纪年方法就是干支纪年法，以天干与地支配合为序。用天干—地支表示时间的方法，即干支纪年，是华夏祖先智慧的结晶，是我国历史所特有的。

虽然，现在我国通行的是公元纪年，干支纪年却也一直延续至今，在我国日历中仍沿用干支作农历的纪年，而且我国现行的阴历，是特殊的混合历，即它是普通的阴阳历与特殊的太阳历有机结合的统一的历法体系。

本书分为两大部分。第一部分为万年历，向广大的读者朋友提供了从1930年至2050年间百余年的历表。它将我国传统的阴历与现行公历相结合，并标注二十四节气，向人们指示悠悠岁月的历史变迁和节气物候的不断变化。此外，这一部分还辅以介绍天文历法的相关知识。第二部分为生活宝典，分门别类地从吃、穿、住、用、行到日常的生活习惯；从生活购物到家庭急救，从不同的角度和细节向人们提供了家居生活的日常知识以及养生保健之道，从而引导人们健康地生活。

因此，本书是一本包罗万象之作，是勤劳的中国人民的智慧结晶，是中国传统文化之精华。同时，本书也是人们现代生活的居家必备之宝典。

编者

# 目 录

## 第一部分 万年历书

天文·历法	1
天文·天象	1
阴阳五行与八卦	5
天干与地支	7
十二地支的冲害之说	8
历法	10
二十四番花信风	15
二十四节气歌	16
万年历(1930年~2050年)	17

## 第二部分 生活宝典

### 家庭生活小百科

家庭急救	280
急救常识	280
对中毒的急救	284
室外遇险的急救	287
意外伤害的急救	289
各种创伤的急救	294
食品鉴选	296
米面肉食	296
海鲜产品	302
油料佐料	304
酒水饮料	307

衣物穿着	311
衣物选购	311
穿着常识	315
衣物清洗	318
收藏保养	322
家具及日常用品	325
鉴别选购	325
使用常识	327
用具清洗	330
维护宜忌	332

### 养生之道

饮食宜忌	337
“食”面埋伏	337
食物相克	341
最佳饮食法	354
饮食习惯	357
烹调常识	360
调味佐料	360
米饭面食	365
炒菜煲汤	367
炖肉煮蛋	371
健康生活	375
女性保健	375
男性保健	379
睡眠宜忌	380
生活习惯	383
参考文献	388

# 万年历书



中国古代的历法，相传为天皇氏制干支，伏羲氏作甲历，黄帝氏命大挠作甲子，太昊氏设历正，颛顼氏作新历，帝尧氏命羲和敬授人时，期三百有六旬有六日，以闰月定四时成岁，与近世推算回归年略相等。夏后氏颁历夏时，以建寅之月为岁首，商以建丑之月为岁首，周以建子之月为岁首，秦以建亥之月为岁首。西汉初因循秦制未改历，汉武帝时始改用夏正。王莽改用殷正建丑，其后魏明帝、唐武后及肃宗，先后改朔，但都没能持久，社会仍沿用夏正，止于清末。

## 天文·历法

### 天文·天象

#### 星系

地球和月亮构成了地月系,各个行星系统再加上小行星、彗星和流星等构成了一个星球系统,即太阳系。

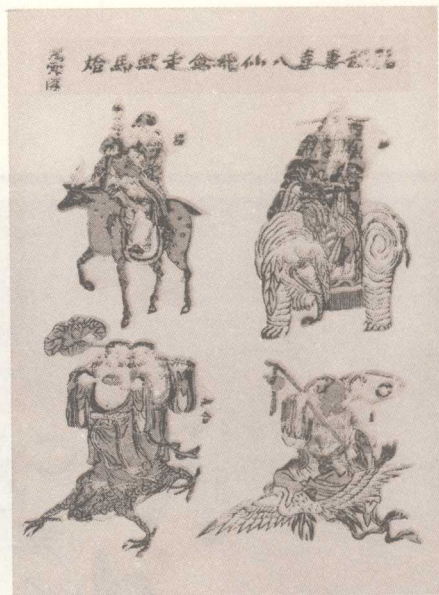
行星是沿着椭圆轨道环绕太阳运行的天体,是太阳系的主要成员,地球是太阳系的大行星。太阳系有九大行星,按照距离太阳从近到远的次序排列依次是:水星、金星、地球、火星、木星、土星、天王星、海王星和冥王星。

每个行星有着数目不等的卫星,在其周围沿着轨道旋转。例如,地球只有 1 颗卫星,就是月亮;火星有 2 颗卫星,木星有 16 颗卫星,等等。

晴朗的夜晚,人们可以看到许多闪烁的星星,那是恒星。

恒星由炽热气体组成,具有很大的质量并能自己发光。太阳是距离我们最近的一颗普通恒星。大约有 2000 多亿颗恒星组成了比太阳系更高一级的天体系统,即银河系。

借助现代发达的高科技,天文学家观测到,在银河系之外约有十亿个与银河系类似的天体系统的天体,称之为河外星系。银河系和河外星系合起来就构成了总星系。



▲福祿壽喜圖

#### 星座·星宿

为了便于辨认天空中数目繁多、让人眼花缭乱的恒星,天文学家把星空人为地划分为若干区域,每一个区域称为一个星座。现代国际上通用的星座有 88 个。星座名称很多都是动物的名字,或是希腊神话中的人物。例如,北斗七星属于大熊星座等。

我国古代的天文学家将浩瀚的星空分为三垣二十八宿。三垣为上垣(太微垣)、中垣(紫微垣,又称中宫或紫微宫)和下垣(天市垣)。二十八宿则分为四象,即:



▲东汉·地动仪(模型)

东方苍龙七宿：角、亢、氐、房、心、尾、箕；  
 南方朱雀七宿：井、鬼、柳、星、张、翼、轸；  
 西方白虎七宿：奎、娄、胃、昂、毕、觜、参；  
 北方玄武七宿：斗、牛、女、虚、危、室、壁。

二十八宿是黄道和赤道天区，中垣在拱极星区，上垣在星宿、张宿、翼宿、轸宿之北，下垣在房、心、尾、箕、斗宿之北的区域。

### 朔望两弦

月亮环绕地球旋转，是地球的卫星，它连同地球环绕太阳运行。月亮绕地球一周约需 29 天 12 时 44 分，这是月亮盈亏圆缺变化的周期，叫做“朔望月”，也就是中国农历一个月的平均长度。

月亮本身不发光，我们看到的月光是太阳光线照射到月亮，再从月亮表面反射到地球表面的发射光。因此，月亮对着太阳的半个球面是光亮的，而背着太阳的半个球面是黑暗的。太阳、地球和月亮在空间的相对位置时刻都在发生变化，从地球上看来，月亮就有了盈亏圆缺的变化。



▲二龙戏珠



▲石刻天文图碑(拓片)

每当月亮在太阳和地球中间，也就是日、月黄经相合的时候，月亮以背光的一面向着地球，地球上就看不到月光，这叫做“朔”，这一天是农历的初一。朔日过后一两天，可以看到月亮亮面的一小部分，形似娥眉，即娥眉月。此后，随着月亮相对于太阳位置的东移，镰刀形月逐渐变大。在朔日以后大约七八天，当月亮距离太阳  $90^\circ$  时，能见到半轮明月凸向西边，日落时高悬在中天，这叫做“上弦”。再过七八天，月亮距离太阳  $180^\circ$  时，地球在太阳和月亮的中间，月亮被照亮的半个球面完全对着地球，人们可以见到一轮满月，这就是“望”。满月以后，月亮又逐渐接近太阳，月轮也逐渐亏蚀，成为残月。当月亮与太阳的黄经相差  $270^\circ$  时，又可见半轮明月，只是凸向东方，此时叫做“下弦”。之后，残月逐渐变窄，月亮又回到太阳和地球中间，与太阳的黄经相合，又见不到月光而成为“朔”了。

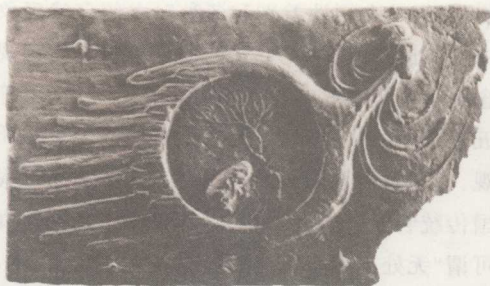




▲ 华三川 嫦娥

## 日食和月食

朔时,月亮运行至太阳和地球的中间,如果这三个天体恰好或几乎排列成一条直线,那么月亮全部或部分遮住了太阳,就发生日食现象。望时,月亮转到地球背着太阳的一边,即地球处在太阳和月亮的中间,此时三个天体几乎排列成一条直线,那么地球挡住了太阳射向月亮的光线,月亮进入了地球的阴影区,就发生月食现象。



▲月神画像砖

日食可分日全食、日环食和日偏食。月食也有全食和偏食之分,但没有环食。

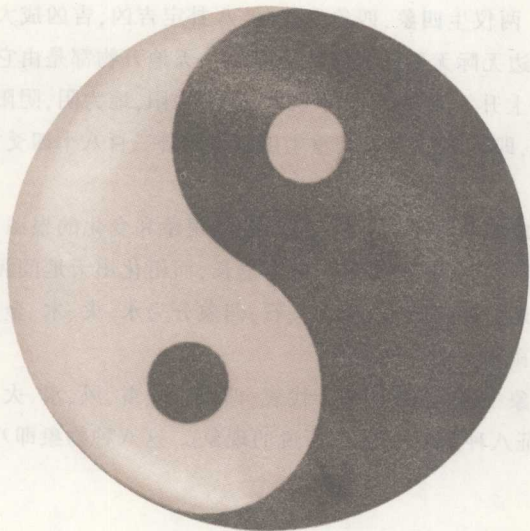
全球每年可发生日食最少两次,最多五次;而月食每年一般是一次或两次,也可能一次都没有,最多三次。半个地球范围内的人们都能见到月食,而只有较小区域内的人们才能看到日食。所以对某一地区而言,见到日食的几率要比见到月食的几率小很多,至于见到日全食的机会则就更少了。

## 阴阳五行与八卦

### 阴阳五行

我国古代人民经过对自然现象的长期观察、分析、综合、归纳,用阴阳和五行学说,阐述自然界的一切现象和事物之间的关系。

《易经·系辞》有这样一句话:“一阴一阳谓之道。”战国末期,以邹衍为代表的阴阳家学派,“深观阴阳消息而作怪迂之变”,将阴阳概念更广泛地引入对自然现象和社会现象的解释。此语的含量,既包括日光的向背,也包括天地间万物化生。

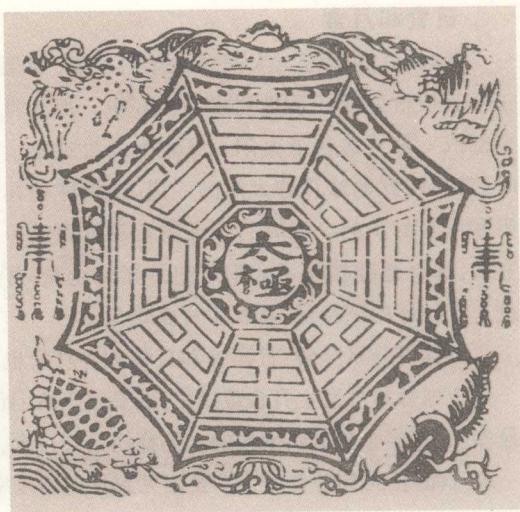


▲《周易》阴阳图

此外,邹衍还提出“五德终始”学说——金、木、水、火、土五种物质构成世界的概念,在他那里成为解释王朝兴替的依据。五行之说最早见于《尚书·洪范》。周武王杀死商纣王后,带着纣王的叔父箕子来到镐京。有一次,周武王向箕子咨询治国常理,箕子讲了“洪范九畴”即九条治国大法,而第一条便是讲五行水火木金土:“一、五行:一曰水,二曰火,三曰木,四曰金,五曰土。水曰润下,火曰炎上,木曰曲直,金曰从革,土爰稼穡。润下作咸,炎上作苦,曲直作酸,从革作辛,稼穡作甜。”先天五行顺序为金、水、木、火、土,概取自河图;而后天五行顺序为金、木、水、火、土,概取自洛书。

阴阳观念是先民们“近取诸身,远取诸

物”，从男女两性差别和各种对立的自然现象中抽象出来的，具有朴素的辩证思想。五行观念则将世界的构成归纳为金、木、水、火、土等五种基本的物质元素，是中国古代的一种物质观，它包含着朴素的唯物主义观，它贯穿于我国传统哲学、中医学和占卜等方面，在古代真可谓“无处不五行”。换言之，古人认为金、木、水、火、土这五种物质构成了世界万物，它强调整体概念，描绘了事物的结构关系和运动形式。这五种物质相生相克，进而促使大自然产生千种变化，不但影响到人的命运与健康，而且也使宇宙万物循环不已。



▲ 太极八卦符

### 《周易》与八卦

《周易》以八卦的形式，来推测自然、人文和社会的变化。“卦”就是“挂”的意思，即挂物象以示于人。

大体上讲，《周易》主要包括“经”和“传”两部分。“经”主要是六十四卦和三百八十四爻，卦、爻各有说明。卦的解释通称卦辞，爻的说明为爻辞。“传”的内容包括解释卦辞、爻辞的七种文辞，共十篇，称为十翼。

据传，伏羲制卦，周文王系辞，孔子作十翼。古书云：“河出图，洛出书，圣人则之。”据此，后代学者推断先有河图后有伏羲八卦，即：“河图、八卦，伏羲王天下；龙可出河，逐则其文以书八卦，谓之河图。”

《周易·系辞》言：“易是太极，太极生两仪。两仪生四象，四象生八卦，八卦定吉凶，吉凶成大业。”讲的是，天地未形成之前，宇宙处于一种无边无际无形的元气状态(太极)，天地万物都是由它演化而来的。太极的演化是元气的分离，清阳者上升为天，浊阴者下沉为地，天为阳，地为阴，阴阳即两仪(阳用“—”表示，即阳爻；阴用“--”代表，即阴爻)。八卦相重生出六十四卦三百八十四爻，古人以此断吉凶，趋吉避凶。

古人认为，大地宇宙间，阴阳为两种相反相成的基本动力，是宇宙的各种现象和变化的根源。即天地万物生灵始于太极，太极动静则分阴阳两仪，阴阳千变万化，进退消长，而衍化出天地间无限事来；两仪生四象，天的四象是日、月、星、辰，地的四象是水、火、土、石；四象分为水、火、木、金、土五行；五行分，则气候行；气候行，则阴、阳、风、雨、晦、明六气通顺。

人们还从日常生活中接触最频繁的自然现象中，选出八种作为代表，即天、地、雷、风、水、火、山、泽，而用表示阴阳的交叉重叠，构成八卦，象征八种物象(即古人所说的现象)。这八种物象即八卦之象：

乾：为健，为天，为父，为首，为马，为君，为玉，为金，为寒，为冰，为大赤，为木果……

坤：为顺，为地，为母，为腹，为牛，为布，为釜，为吝啬，为均，为文，为众，为大舆……

震：为动，为雷，为龙，为足，为长男，为决躁，为大涂，为玄黄……

巽：为人，为风，为水，为股，为长女，为鸡，为白，为高，为不果……

坎：为陷，为水，为豕，为耳，为中男，为隐仪，为弓轮……

离：为离，为水，为日，为雉，为目，为中女，为甲冑，为戈兵，为电……

艮：为止，为山，为狗，为手，为少男，为径路，为小石，为门阙，为阙寺……

兑：为说，为泽，为羊，为口，为少女，为巫，为毁折，为附决，为妾……

## 天干与地支

在古代中国，人们用阴阳五行来解释世间万物，天干地支亦在其列。

### 十天干

十天干是指甲、乙、丙、丁、戊、己、庚、辛、壬、癸。

十天干中，甲、丙、戊、庚、壬为阳干，乙、丁、己、辛、癸为阴干。甲乙同属木，丙丁同属火，戊己同属土，庚辛同属金，壬癸同属水。

甲木名纯阳之木，为大林之木，有参天之势，其性坚质硬，栋梁之材，故为阳木。

乙木名纯阴之木，为花卉之木，有娇艳大地之美，其性柔质软，情满人间，故为阴木。

丙火名纯阳之火，为太阳之火，有光明天地之功，其性猛烈，欺霜侮雪，普照万物，故为阳火。

丁火名纯阴之火，为灯烛之火，有照千家万户之功，其性柔质弱，为人不为己，故为阴火。

戊土名纯阳之土，为城垣之土，为万物之司命，其性高亢质硬而向阳，生育万物，故为阳土。

己土名纯阴之土，为田园之土，有培木止水之能。其性湿质软，低洼向阴，造福人间，故为阴土。



▲ 问卦图

庚金名纯阳之金，为剑戟之金，有刚健肃杀之力，其性刚质硬，肃杀万物，故为阳金。  
 辛金名纯阴之金，为珠玉，有镶嵌珠宝之用，其性柔弱，质温清润，装饰人间，故为阴金。  
 壬水名纯阳之水，为江河湖海之水，通天河而川流不息，其性猛质硬，灌溉万物，故为阳水。  
 癸水名纯阴之水，为雨露之水，有气化之神，其性至静至弱，滋生万物，故为阴水。

十天干配四时方位则为甲乙东方木，丙丁南方火，戊己中央土，庚辛西方金，壬癸北方水。

甲乙属木，其时春，触地而生产万物，其位东方，故甲乙为东方木；  
 丙丁属火，其时夏，火炎其上，使成物生长，其位南方，故丙丁南方火；  
 戊己属土，其时季夏，得皇极之正气，含黄中之德，能苞万物，其位内通，故戊己中央土；  
 庚辛属金，其时秋，阴气始起万物禁止，其位西方，故庚辛西方金；  
 壬癸属水，其时冬，阴化淖濡流施潜行，万物至此终藏，其位北方，故壬癸北方水。

### 十二地支

子、丑、寅、卯、辰、巳、午、未、申、酉、戌、亥为十二地支。

十二地支中，子、寅、辰、午、申、戌为阳，丑、卯、巳、未、酉、亥为阴。寅卯属木，寅为阳木，卯为阴木；巳午属火，午为阳火，巳为阴火；申酉属金，申为阳金，酉为阴金；子亥属水，子为阳水，亥为阴水；辰戌丑未属土，辰戌为阳土，丑未为阴土；未戌为干土，丑辰为湿土，干土者其中藏火，湿土则其内含水之故。

配以四时方位，十二地支则有寅卯东方木，巳午南方火，申酉西方金，亥子北方水，辰戌丑未四季土。寅卯辰为春季，巳午未为夏季，申酉戌为秋季，亥子丑为冬季。其中辰戌丑未在每个季的最后一个月，皆因土旺于四季，故为四季土。其四时方位之理，与十干四时方位同。



▲朱雀图

## 十二地支的冲害之说

### 十二支相冲

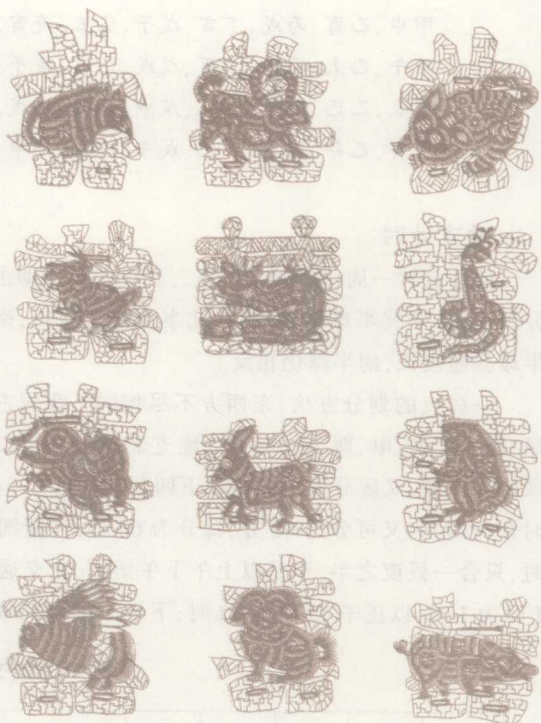
相冲突为对冲，在八卦图上可以看出：卯为木在东，酉为金在西，午为火在南，子为水在北，其他支也如此，都是处在对立的位置上，故又为对冲。

十二支的六冲中，子午相冲，子水冲克午火，而午火只是有冲无克。卯酉相冲，酉金冲克卯木，而卯木只是有冲无克。寅申相冲，申金冲克寅木，而寅木只是有冲无克。巳亥相冲，亥水冲克巳火，而巳火只是有冲无克。

### 十二支相害

十二支中,子未相害,丑午相害,寅巳相害,卯辰相害,申亥相害,酉戌相害。

何为相害?因子与丑合,未来冲散,故子未相害。丑与子合,午来冲散,故丑午相害。寅与亥合,巳来冲散,故寅巳相害。卯与戌合,辰来冲散,故卯辰相害。辰与酉相合,卯来冲散,故辰卯相害。巳与申合,寅来冲散,故巳寅相害。午与未合,丑来冲散,故午丑相害。未与午合,子来冲散,故未子相害。申与巳合,亥来冲散,故申亥相害。酉与辰合,戌来冲散,故酉戌相害。戌与卯合,酉来冲散,故戌酉相害。亥与寅合,申来冲散,故亥寅相害。



▲ 生肖双喜

### 十二生肖

子属鼠、丑属牛、寅属虎、卯属兔、辰属龙、巳属蛇、午属马、未属羊、申属猴、酉属鸡、戌属狗、亥属猪,称为“十二属相”,又称“十二生肖”。

我国古代人民是用“干支”纪年的。文化多为士大夫阶层所掌握,广大穷苦大众识字的不多,要用“干支”记住所生的年份,比较困难。为了便于记忆和推算年份,人们就用十二种动物与十二地支相对应的方法,每年用一种动物作为一年的属相。如公历 1982 年,按干支是壬戌年,属相是狗,记狗年就远比记壬戌年容易多了。

生肖十二年一循环。用生肖推算年龄也比较方便。例如 1984 年(甲子年)春节后属鼠的儿童是 5 岁,如果加 12 岁,就知道属鼠的少年是 17 岁,依次加 12 岁,则属鼠的青年和中年分别为 29 岁、41 岁,而老年人则是 65 岁……

### 六十甲子

以一个天干和一个地支相配合排列起来,天干在上,地支在下,天干由甲起,地支由子起,阳干配阳支,阴干配阴支(阳干不配阴支,阴干不配阳支),共有六十个组合,叫做“六十花甲”。我国以六十花甲循环纪年、月、日纪时,由来已久,尤以纪年为普遍,例如《前赤壁赋》“壬戌之秋,七月既望”之句,壬戌即指壬戌年而言。

兹将六十花甲排列如下:

甲子、乙丑、丙寅、丁卯、戊辰、己巳、庚午、辛未、壬申、癸酉、  
甲戌、乙亥、丙子、丁丑、戊寅、己卯、庚辰、辛巳、壬午、癸未、

甲申、乙酉、丙戌、丁亥、戊子、己丑、庚寅、辛卯、壬辰、癸巳、  
甲午、乙未、丙申、丁酉、戊戌、己亥、庚子、辛丑、壬寅、癸卯、  
甲辰、乙巳、丙午、丁未、戊申、己酉、庚戌、辛亥、壬子、癸丑、  
甲寅、乙卯、丙辰、丁巳、戊午、己未、庚申、辛酉、壬戌、癸亥。

### 地支计时

地球自转一周，称为“太阳日”，昼夜的形成即由此。其向阳之地面为昼，背阳之地面则为夜。春分以后，日照北半球渐多，因此北半球夜短昼长，南半球则相反；秋分以后，日照南半球渐多，故北半球昼短夜长，南半球仍相反。

一昼夜的划分方法，东西方不尽相同。我国古代一昼夜分成十二等分，分别用子、丑、寅、卯、辰、巳、午、未、申、酉、戌、亥十二地支来命名，为十二时辰，每个时辰相当于现在的两个小时。每时辰分为八刻，又区分为上四刻和下四刻。欧美以一昼夜分为 24 小时，恰等于一个时辰的一半，每小时分为四刻，又可分为 60 分，每分为 60 秒，再精细分析，可计至十分之一秒。在钟表上仅有 12 小时，只合一昼夜之半，于是以上午下午辨别，在交通机关多采用 24 小时制，以夜 12 时整为零时，夜 1 时为 1 时，以正午 12 时为 12 时，下午 1 时为 13 时，晚上 11 时为 23 时。

表 1-1 地支计时表

时辰	子	丑	寅	卯	辰	巳	午	未	申	酉	戌	亥
现在	23	1	3	5	7	9	11	13	15	17	19	21
~	~	~	~	~	~	~	~	~	~	~	~	~
时间	1	3	5	7	9	11	13	15	17	19	21	23

一昼夜之起讫时间，有两种不同的算法。欧美地区的 24 小时自零时起算，即自夜 12 时起算，在夜 12 时以前为一日，夜 12 时以后为次日。我国的 12 时辰，以子时为首，由夜晚 11 时起至夜 1 时为子时，在夜 11 时以前为前一日，夜 11 时以后为次日，与现代的夏令时间同。现在施行夏令时间，将时钟提早一小时，夏令时间的夜 12 时等于夜 11 时，即等于自夜 11 时起为次日。

## 历法

### 干支纪年

天干地支与十二生肖，是中国古代历法研究的成果，一般来说，十二生肖用于纪年，天干地支用于计时。但是，天干地支与生肖相结合，也同时用于纪年以区别同一生肖的不同年份。我国人民古今均使用干支来纪年，相传是黄帝出生定为甲子年，第二年为乙丑年，以干支顺序表中的相配干支 60 为一周期，一直延续至今。

那么,我们如何推出任意一年的年干支呢?

干支纪年与公元纪年的转换有一定的简易计算方法可循。因为公元元年不是甲子年,公元四年才是甲子年,所以在推算时应按公元前后的年代,分别加上和减去3进行计算。计算时可以按以下口诀与图表进行:

公元前后加减3(公元前的年代加3,公元后年代减3),除10余数是天干,再用基数12除,余数便是地支年。

例如,推算2007年农历干支是哪一年:

我们可以按照口诀用公元年数2007减去3,再分别除以10和12,得出商数与余数:

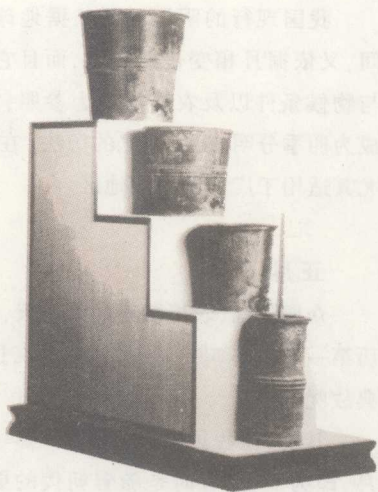
$$(2007-3) \div 10 = 200 \cdots \cdots \text{余} 4 \quad (2007-3) \div 12 = 166 \cdots \cdots \text{余} 12$$

将余数4与12分别查表1-2中对应的天干与地支,分别为“丁”、“亥”,因此2007年是农历丁亥年。

又如,推算秦始皇统一中国的公元前221年是干支哪一年:

$$(221+3) \div 10 = 22 \cdots \cdots \text{余} 4 \quad (221+3) \div 12 = 18 \cdots \cdots \text{余} 8$$

将余数4、8查表,查出对应的干支分别是“庚”、“辰”,由此可推断出公元前221年是农历庚辰年。



▲元计时仪器 铜壶滴漏

表 2-1 公元——干支对应表

天干	甲	乙	丙	丁	戊	己	庚	辛	壬	癸		
公元后	1	2	3	4	5	6	7	8	9	10		
公元前	10	9	8	7	6	5	4	3	2	1		
地支	子	丑	寅	卯	辰	巳	午	未	申	酉	戌	亥
公元后	1	2	3	4	5	6	7	8	9	10	11	12
公元前	12	11	10	9	8	7	6	5	4	3	2	1

也可以用另外一个较为简单的公式,即(所求公元年-3) $\div$ 60=商……余数,按余数查六十甲子顺序表可得出所求年的年干支。例:查2002年干支方法为:(2002-3) $\div$ 60=33(商)……19(余数)。查干支序号表19为壬午年。

### 阴历与阳历

“阳历”又称“太阳历”,系以地球绕行太阳一周为一年,为西方各国所通用,故又名“西历”。我国自民国元年开始采用阳历,故又名曰“国历”。为与我国旧有之历相区别,故又名“新历”。

“阴历”又称“太阴历”,系以月球绕行地球一周为一月,再配合地球绕日一周的时间为一年,实际上等于阴阳合历。在民国纪元前,我国一直采用此历,为与现行之历相对称,故名“旧历”。



我国现行的阴历，既依据地球回归年所用时间，又依据月相变化而制定，而且它以周围的气象与物候条件以及农事活动为参照，实用性强，因而成为四季分明、便于记忆的历法。在我国，农历历法尤其适用于广大的中原地区。

### 正月

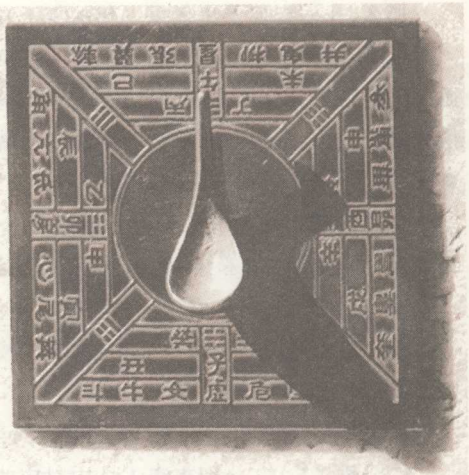
众所周知，农历新年的第一天，叫正月初一。农历第一个月不叫一月而名“正月”，这其中又有什么典故呢？

其实，在我国古代，每年以哪一个月当第一个月，即为岁首，有时是随着朝代的更迭而不断变更的。在汉朝以前，每次改朝换代，月份的次序往往也会随之而改。据说，商朝把夏朝规定的十二月算作每年的第一个月，而周朝又把十一月算作每年的第一个月。秦始皇统一天下以后，又把十月算作每年的第一个月。直到汉朝的汉武帝，才恢复夏朝的月份排列法，一直沿用到现在。

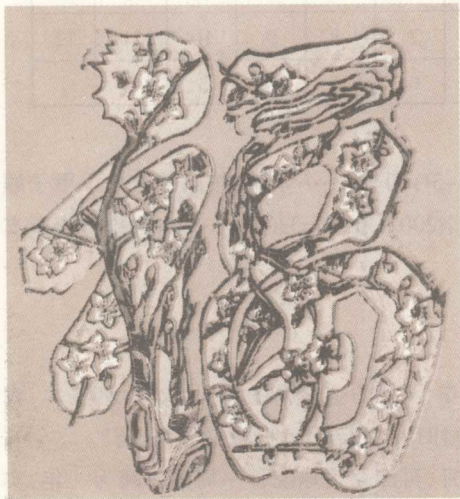
这几代王朝更改了月份的次序以后，便把更改后的第一个月叫做“正月”。“正”就是改正的意思。在他们看来，既然他们当了皇帝，居了正位，那么一年十二个月的次序，也得跟着他们“正”过来。

既然如此，那么正月的“正”字，就应读作“改正”的“正”字音，为什么人们却把它读作“长征”的“征”字音呢？原来，秦始皇姓嬴名政，他嫌“正”字的读音同他的名字读音相同，犯了忌讳，下令要人们把“正月”读作“征月”。于是，这一读音就一直沿用到现在。

农历正月初一又叫春节。每年的春节在公历的日期都是不固定的，不过春节多在公历的2月上中旬或1月下旬。最早可在1月21日，最晚可在2月22日。



▲指南针



▲红梅福字

### 腊月

农历十二月，俗称“腊月”。至于为什么如此称呼，这要追溯至距今一两千年以前的古代。

《说文解字》注：“腊，合也，合祭诸神者。”《玉函宝典》说：“腊者祭先祖，腊者报百神。同日异祭也。”可见，“腊”是古人祭祀百神及祖先的一种活动。腊祭多在农历十二月进行，因此，从周代开始人们便把农历十二月称为腊月。时至汉朝，又按“干支纪日”的方法，把冬至后的第三个戊日定为“腊日”，就是我们常说的“腊八”。