

从入门到精通

指引入门捷径

直通高手殿堂

新编

Access 2003 中文版

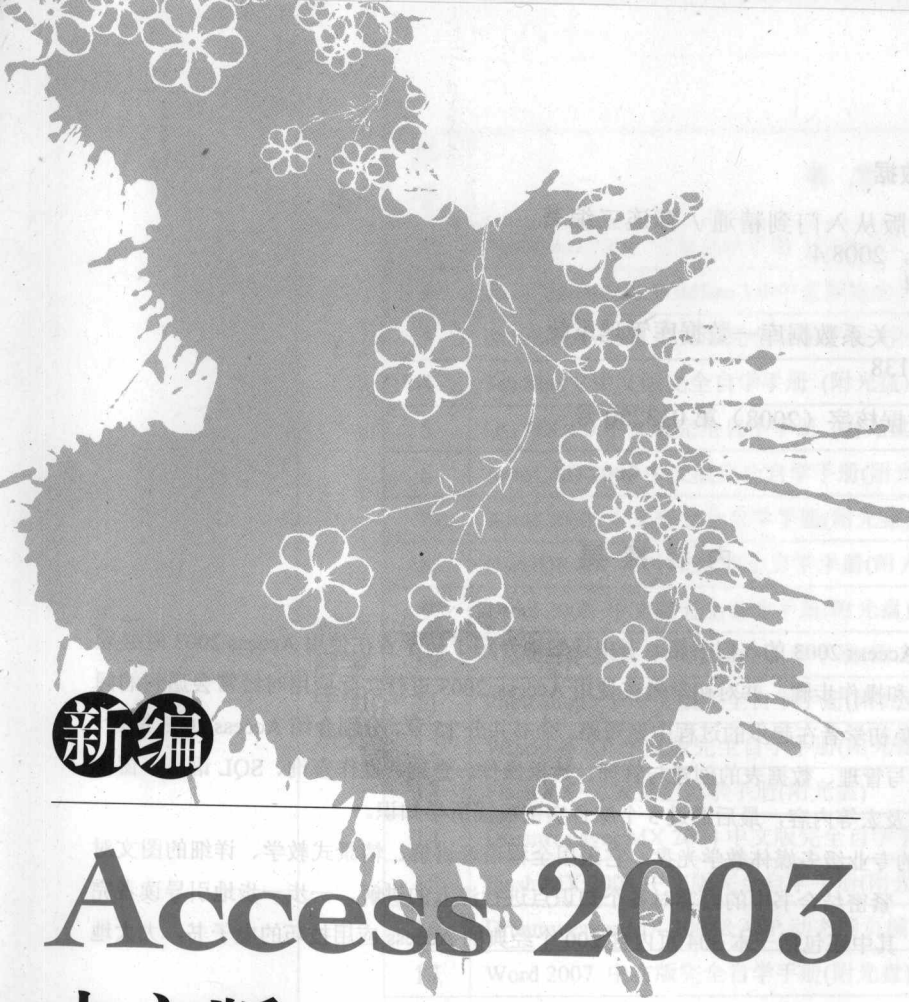
本套书由“6度获得全国优秀畅销书的作者+教育专家”组织编写，按照初学者接受知识的难易程度，由浅入深地布局内容，不仅能帮助初学者快速掌握Access 2003的基本操作，而且能教会初学者使用Access 2003进行数据库的设计与管理。

超值光盘

包括**190**分钟多媒体教学录像、书中所有实例相关的原始文件和最终效果。另赠送**3**个来源于实际公司办公中应用的Access经典模板和一本**304**页、内含**200**个经典的Access 2003应用技巧的电子书。

● 神龙工作室 孙连三 编著

 人民邮电出版社
POSTS & TELECOM PRESS



新编

Access 2003

中文版

◎ 神龙工作室 孙连三 编著

从入门到精通

人民邮电出版社
北京

图书在版编目 (CIP) 数据

新编 Access 2003 中文版从入门到精通 / 孙连三编著.
北京: 人民邮电出版社, 2008.4
ISBN 978-7-115-17572-4

I. 新… II. 孙… III. 关系数据库—数据库管理系统,
Access 2003 IV. TP311.138

中国版本图书馆 CIP 数据核字 (2008) 第 013250 号

内 容 提 要

本书是指导初学者学习 Access 2003 的入门书籍。书中详细地介绍了初学者在使用 Access 2003 时必须掌握的基本知识、使用方法和操作步骤, 并对初学者在使用 Access 2003 进行实际应用时经常会遇到的问题进行了专家级的指导, 以免初学者在起步的过程中走弯路。全书共分 15 章, 分别介绍 Access 2003 概述、数据库概述、数据库的创建与管理、数据表的创建与管理、数据操作、查询、操作查询、SQL 语言、窗体概述、窗体操作、报表和页及宏等内容, 最后通过 3 个综合实例巩固所学知识。

本书附带一张精心开发的专业级多媒体教学光盘, 它采用全程语音讲解、情景式教学、详细的图文对照和真实的情景演示等方式, 紧密结合书中的内容对各个知识点进行深入的讲解, 一步一步地引导读者完成 Access 2003 的各种应用。其中还包括一本 304 页内含 200 个经典的 Access 应用技巧的电子书, 大大地扩充了本书的知识范围。

本书既适合刚刚接触 Access 2003 的初学者阅读, 又可以作为大专院校或者企业的培训教材, 同时对于已掌握 Access 2003 基本操作的读者也有很高的参考价值。

新编 Access 2003 中文版从入门到精通

- ◆ 编 著 神龙工作室 孙连三
责任编辑 魏雪萍
- ◆ 人民邮电出版社出版发行 北京市崇文区夕照寺街 14 号
邮编 100061 电子函件 315@ptpress.com.cn
网址 <http://www.ptpress.com.cn>
北京隆昌伟业印刷有限公司印刷
新华书店总店北京发行所经销
- ◆ 开本: 787×1092 1/16
印张: 24.75
字数: 616 千字 2008 年 4 月第 1 版
印数: 1-6 000 册 2008 年 4 月北京第 1 次印刷

ISBN 978-7-115-17572-4/TP

定价: 49.00 元 (附光盘)

读者服务热线: (010)67132692 印装质量热线: (010)67129223

反盗版热线: (010)67171154



前 言

电脑是现代信息社会的重要标记,掌握丰富的电脑知识,正确熟练地操作电脑已成为信息化时代对每个人的要求。鉴于此,为满足广大读者学习电脑知识及电脑操作的需要,我们针对不同的学习对象的掌握能力,总结了多位电脑高手及计算机教育专家的经验,精心编写了这套“新编从入门到精通”丛书。



丛书主要内容

本套丛书涉及读者在日常工作和学习中各个常见的电脑应用领域,在介绍软硬件的基础知识及具体操作时都以大家经常使用的版本为主要讲述对象,在必要的地方也兼顾了其他的版本,以满足不同领域读者的需求。本套丛书主要包括以下图书。

新编 Windows Vista 中文版从入门到精通	新编办公软件从入门到精通
新编外行学电脑从入门到精通	新编 Excel 2003 中文版从入门到精通
新编外行学上网从入门到精通	新编 Word 2003 中文版从入门到精通
新编 Windows XP 中文版从入门到精通	新编 PowerPoint 2003 中文版从入门到精通
新编电脑组装与维护从入门到精通	新编 Access 2003 中文版从入门到精通
新编电脑家庭应用从入门到精通	新编 AutoCAD 2008 中文版从入门到精通
新编黑客攻防从入门到精通	新编 Word/Excel 高效办公从入门到精通
新编 Photoshop CS2 中文版从入门到精通	新编 Project 2003 项目管理从入门到精通
新编系统安装·重装·备份与还原从入门到精通	新编系统优化·安全设置·防杀电脑病毒从入门到精通
新编 Photoshop CS3 中文版从入门到精通	新编 Photoshop CS3 从入门到精通
新编 Flash CS3 动画制作从入门到精通	新编 ProENGINEER 野火版 3.0 中文版从入门到精通
新编 3ds Max 9 三维动画创作从入门到精通	新编 UG NX 4.0 中文版从入门到精通
新编 CorelDRAW X3 矢量绘图从入门到精通	新编 AutoCAD 2008 从入门到精通
新编 Premiere Pro 2.0 影视制作从入门到精通	新编 SQL Server 2005 数据库管理与开发从入门到精通
新编 HTML 网页设计从入门到精通	新编 Dreamweaver CS3 精彩网站制作从入门到精通
新编 Visual Basic 6.0 程序设计从入门到精通	新编 Visual FoxPro 6.0 数据库管理与开发从入门到精通
新编 VB.NET 2005 程序设计从入门到精通	新编 ASP.NET 2.0 网站开发从入门到精通
新编 Visual C# 2005 程序设计从入门到精通	新编 ASP.NET 2.0 + SQL Server 2005 从入门到精通
新编 Dreamweaver CS3、Flash CS3 与 Fireworks CS3 网页制作三剑客从入门到精通	



写作特色

❖ **双栏排版, 超大容量:** 本书采用双栏排版的格式, 信息量大。在 380 多页的篇幅中容纳了传统版式 500 多页的内容, 这样我们就能在有限的篇幅中为读者奉送更多的知识和实战案例。

❖ **一步一图, 图文并茂:** 在介绍具体操作步骤的过程中, 每一个操作步骤均配有对应的插图。这种图文结合的方法使读者在学习过程中能够直观、清晰地看到操作的过程以及效果, 便于理解和掌握。

❖ **提示技巧, 贴心周到:** 本书对读者在学习过程中可能会遇到的疑难问题以“提示”和“技巧”的形式进行了说明, 以免读者在学习的过程中走弯路。

❖ **精心排版, 实用至上:** 双色印刷既美观大方又能够突出重点、难点, 精心编排的内容可以使读者对所学知识进一步深化理解, 触类旁通。

❖ **书盘结合, 互动教学:** 本书配套多媒体教学光盘内容与书中知识紧密结合并互相补充。在多媒体光盘中, 我们仿真工作和生活中的真实场景, 让读者体验实际工作环境, 并借此掌握生活和工作中所需的知识以及技能, 掌握处理各种问题的方法, 知道在合适的场合使用合适的方法, 以达到学以致用目的, 从而大大地扩充了本书的知识范围。

📖 光盘特点

❖ **内容丰富:** 光盘中不仅提供了所有实例的原始文件和最终效果, 而且还附赠了一本 304 页内含 200 个经典的 Access 应用技巧的电子书, 使读者能够轻松、快速地学会 Access 2003 的各种应用技巧。

❖ **超大容量:** 本书所配的光盘涵盖了书中绝大多数的知识点, 并做了一定的扩展延伸, 突破了目前市场上现有光盘内容含量少、播放时间短的缺点。

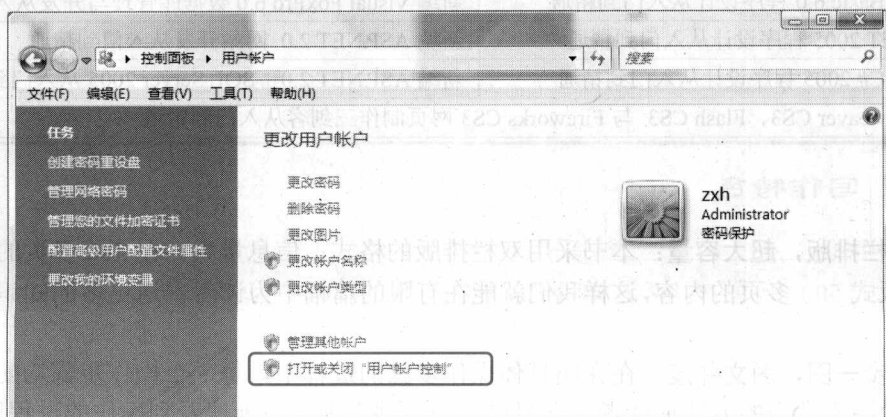
❖ **解说详尽:** 光盘在演示 Access 2003 经典实例的过程中, 对每一个操作步骤都做了详细的解说, 使读者能够身临其境, 加快学习的进度。

❖ **实用至上:** 全面突破传统的按部就班讲解知识的模式, 以解决问题为出发点, 通过光盘中 10 个来源于企业办公的典型实例, 全面涵盖读者学习 Access 2003 过程中所遇到的问题以及解决的方案。

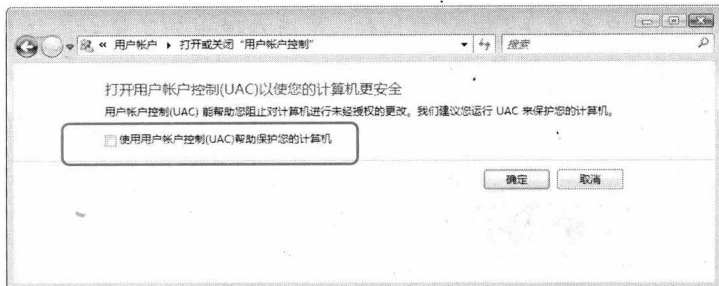
📖 光盘使用须知

❖ **注意:** 如果您在 Windows Vista 操作系统下使用本光盘, 请在运行光盘之前关闭用户账户控制 (UAC) 功能, 否则可能会出现报错 (在 Windows XP 系统下不会出现报错)。

- ① 单击【开始】>【控制面板】菜单项, 打开【控制面板】窗口。
- ② 单击左侧窗格中的【经典视图】链接, 切换到经典视图模式, 然后双击右侧窗格中的【用户账户】图标, 打开【用户账户】窗口。
- ③ 单击【打开或关闭“用户账户控制”】链接, 打开【打开或关闭“用户账户控制”】窗口。

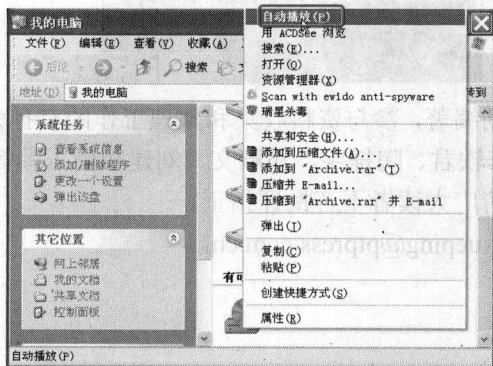


- ④ 在这里撤选【使用用户账户控制 (UAC) 帮助保护您的计算机】复选框, 然后单击 **确定** 按钮即可完成更改。



配套光盘运行方法

- ① 将光盘印有文字的一面朝上放入光驱中，几秒钟后光盘就会自动运行。
- ② 若光盘没有自动运行，可以双击桌面上的【我的电脑】图标，打开【我的电脑】窗口，然后双击光盘图标，或者在光盘图标上单击鼠标右键，在弹出的快捷菜单中选择【自动播放】菜单项，光盘就会运行。



- ③ 由于光盘长期使用会磨损，旧光驱读盘的能力可能也比较差，因此最好将光盘内容安装到硬盘上观看，把配套光盘保存好作为备份。在光盘主界面中单击【安装光盘】按钮，就可以将光盘内容安装到硬盘中。



4 以后观看光盘内容时，只要单击 **开始** 按钮，然后在弹出的菜单中选择【所有程序】>【从入门到精通】>【Access 2003】菜单项就可以了。



本书由神龙工作室策划编著，参与资料收集和整理工作的有孙爱萍、付春平、徐晓丽、王福艳、张相红、宫明文、李轶君、陶栌宇、邓淑文、刘建和尚玉琴等。由于时间仓促，书中难免有疏漏和不妥之处，恳请广大读者不吝批评指正。

我们的联系信箱：weixueping@ptpress.com.cn。

编者



目 录

第 1 章 Access 2003 概述.....1	2.4.1 需求分析.....17
1.1 Access 2003 基础.....2	1. 需求分析的任务.....17
1.1.1 Access 简介.....2	2. 需求分析的方法.....17
1.1.2 Access 2003 数据库界面.....2	3. 需求分析的步骤.....18
1.1.3 Access 2003 数据库的新增功能.....4	2.4.2 概念结构设计.....18
1.2 Access 2003 的安装与运行.....6	1. 概念结构设计的主要特点.....18
1.2.1 Access 2003 的安装.....6	2. 概念结构设计的方法.....18
1.2.2 Access 2003 的运行.....8	2.4.3 逻辑结构设计.....19
1.3 Access 2003 的退出.....9	1. 逻辑结构设计的步骤.....19
1. 使用菜单项.....9	2. E-R 图向关系模型的转换.....19
2. 使用【关闭】按钮.....10	2.4.4 数据库物理设计.....20
第 2 章 数据库概述.....11	1. 物理结构设计的步骤.....20
2.1 数据库系统概述.....12	2. 数据库物理设计的内容和方法.....20
1. 数据.....12	2.4.5 数据库实施与维护.....20
2. 数据库.....12	2.5 数据库的规范化设计.....21
3. 数据库管理系统.....12	2.5.1 函数依赖.....21
4. 数据库系统.....12	2.5.2 码.....21
2.2 概念模型.....13	2.5.3 范式.....22
2.2.1 信息世界的基本概念.....13	1. 第一范式(1NF).....22
2.2.2 实体型之间的联系.....13	2. 第二范式(2NF).....23
2.3 关系数据库概述.....14	3. 第三范式(3NF).....23
2.3.1 关系.....14	4. BC 范式(BCNF).....23
1. 域.....14	2.5.4 多值依赖.....24
2. 笛卡尔积.....14	1. 多值依赖.....24
3. 关系.....15	2. 第四范式(4NF).....24
2.3.2 关系模型.....16	第 3 章 数据库的创建与管理.....25
2.3.3 关系数据库.....16	3.1 创建数据库.....26
2.3.4 关系完整性.....16	3.1.1 使用数据库向导创建数据库.....26
1. 实体完整性(Entity Integrity).....16	3.1.2 创建空数据库.....28
2. 参照完整性(Referential Integrity).....16	3.1.3 创建物料管理数据库.....29
3. 用户自定义的完整性约束(User-define Integrity).....17	3.2 压缩数据库.....30
2.4 数据库设计步骤.....17	3.3 删除数据库.....31
	第 4 章 数据表的创建与管理.....33
	4.1 创建数据表.....34

4.1.1 创建简单数据表	34	2. 调整多字段位置	62
4.1.2 使用表向导创建表	35	5.2.3 显示或者隐藏字段	63
4.1.3 使用设计器创建表	38	5.2.4 调整网格属性	64
4.2 管理数据表	39	5.2.5 修改字体	65
4.2.1 修改表结构	39	5.2.6 冻结列	66
4.2.2 修改字段属性	40	5.3 子数据表	67
4.2.3 删除数据表	41	5.3.1 插入子数据表	67
4.3 字段设置	41	5.3.2 折叠和展开子数据表	68
4.3.1 字段数据类型	42	5.3.3 删除子数据表	69
1. 字段的 10 种可选数据类型	42	5.4 数据的排序和筛选	69
2. 5 种数据类型的取值范围	43	5.4.1 数据排序	69
4.3.2 字段属性	43	1. 按照单字段进行排序	69
4.3.3 有效性规则	44	2. 按照多字段进行排序	70
1. 字段有效性规则	44	3. 通过高级筛选/排序进行排序	71
2. 记录有效性规则	45	5.4.2 数据筛选	72
4.3.4 主键	46	1. 按选定内容筛选	72
1. 为数据表设置主键	46	2. 内容排除筛选	74
2. 定义主键的 3 种形式	46	3. 通过高级筛选/排序进行筛选	74
3. 主键的作用	47	5.5 更新数据	75
4.3.5 输入掩码	47	5.5.1 记录状态	76
4.4 数据库关系图	48	5.5.2 添加记录	76
4.5 创建索引	50	5.5.3 修改记录	77
4.5.1 单字段索引	50	5.5.4 替换记录	78
4.5.2 多字段索引	51	5.5.5 删除记录	79
4.6 重命名	52	第 6 章 查询	81
4.6.1 表格重命名	53	6.1 单表查询	82
4.6.2 字段重命名	53	6.1.1 查询窗口	82
第 5 章 数据操作	55	6.1.2 选择查询字段	83
5.1 操作表中记录	56	1. 选择字段	83
5.1.1 查看记录	56	2. 设置字段属性	83
5.1.2 查找记录	56	6.1.3 查询准则	84
5.1.3 移动记录	58	1. 使用 or 连接查询条件	84
5.2 格式化数据表	59	2. 使用 Between...and 连接查询条件	85
5.2.1 调整表的列宽和行高	59	3. 使用 In 连接查询条件	86
1. 调整表的列宽	59	4. 使用 like 模糊查询	86
2. 调整表的行高	61	6.1.4 计算字段	86
5.2.2 调整表中字段位置	61		
1. 调整单字段位置	61		



6.1.5 表达式生成器	88	2. 对含有集合函数的查询进行分组	124
6.1.6 数据排序	89	8.2 谓词查询	124
6.1.7 总计查询	90	8.2.1 谓词 BETWEEN...AND	124
6.2 多表查询	91	8.2.2 谓词 LIKE	125
6.2.1 连接查询	91	8.2.3 谓词 IN	126
1. 等值连接	91	8.2.4 谓词 EXISTS	127
2. 外连接查询	92	8.2.5 谓词 NULL	128
6.2.2 嵌套查询	93	8.2.6 比较运算符	129
6.2.3 总计查询	95	8.3 计算查询	130
6.2.4 使用查询向导	96	8.3.1 SUM 函数	130
6.3 查询属性	97	8.3.2 COUNT 函数	131
6.3.1 设置查询属性	98	8.3.3 AVG 函数	131
6.3.2 常用查询属性	98	8.3.4 MAX 和 MIN 函数	132
6.3.3 唯一值和唯一的记录属性	98	1. MAX 函数	132
6.3.4 其他属性	100	2. MIN 函数	133
第 7 章 操作查询	101	8.3.5 STDEV 和 STDEVP 函数	134
7.1 更新查询	102	1. STDEV 函数	134
7.1.1 选择查询	102	2. STDEVP 函数	134
7.1.2 切换查询模式	102	8.3.6 VAR 和 VARP 函数	135
7.1.3 更新字段	104	1. VAR 函数	135
7.2 生成表查询	106	2. VARP 函数	136
7.2.1 创建生成表查询	106	8.4 JOIN 连接查询	136
7.2.2 运行生成表查询	108	8.4.1 INNER JOIN	136
7.3 追加查询	110	8.4.2 OUTER JOIN	137
7.3.1 创建追加查询	110	1. LEFT OUTER JOIN	137
7.3.2 运行追加查询	112	2. RIGHT OUTER JOIN	138
7.4 删除查询	113	8.5 交叉表查询	139
第 8 章 SQL 语言	115	8.6 联合查询	140
8.1 SELECT 语句的一般格式	116	8.7 数据操作	141
8.1.1 SELECT 语法格式	116	8.7.1 添加数据	141
1. SELECT 语句格式	116	1. 使用 INSERT 语句添加一条新数据	141
2. SELECT 语法规则	116	2. 使用 INSERT 语句添加多条数据	142
8.1.2 目标列表表达式	117	3. SELECT...INTO 语句	143
1. 使用列的名称	117	8.7.2 修改数据	144
2. 使用表达式	119	8.7.3 删除数据	146
8.1.3 FROM 子句	120		
8.1.4 ORDER BY 子句	122		
8.1.5 GROUP BY 子句	123		
1. 实现简单的分组	123		

第9章 窗体概述.....	147	11.3 报表界面设计.....	216
9.1 窗体功能.....	148	11.3.1 普通报表设计.....	216
9.2 窗体创建.....	149	11.3.2 图表报表设置.....	219
9.2.1 使用向导创建窗体.....	149	11.3.3 在报表中添加图表.....	226
9.2.2 在设计视图中创建窗体.....	150	11.4 页.....	229
9.3 窗体结构.....	152	11.4.1 用设计视图创建页.....	229
9.3.1 页眉、主体和页脚.....	152	11.4.2 用向导创建页.....	231
9.3.2 连续窗体.....	154	11.4.3 页的启动.....	233
9.4 子窗体.....	155	第12章 宏.....	235
9.4.1 创建子窗体数据源.....	155	12.1 宏概述.....	236
9.4.2 创建子窗体.....	157	12.2 宏的创建.....	236
9.4.3 插入子窗体.....	159	12.3 宏的操作.....	242
9.4.4 使用控件向导创建子窗体.....	161	12.3.1 打开和关闭对象.....	242
9.5 窗体控件.....	164	12.3.2 界面操作.....	244
9.5.1 工具箱控件.....	164	第13章 综合实例——人事管理数据库.....	247
9.5.2 ActiveX 控件.....	171	13.1 员工招聘管理模块.....	248
第10章 窗体操作.....	175	13.1.1 需求分析.....	248
10.1 窗体工具.....	176	13.1.2 设计数据表.....	250
10.1.1 窗体视图界面工具.....	176	13.1.3 设计数据表之间的关系.....	251
10.1.2 窗体设计界面工具.....	179	13.1.4 创建窗体.....	252
10.2 窗体界面设置.....	182	1. 创建招聘申请资料管理窗体.....	252
10.2.1 控件大小设置.....	182	2. 创建应聘人员资料管理窗体.....	255
10.2.2 控件布局设置.....	183	3. 创建初试人员资料管理窗体.....	258
10.2.3 控件属性设置.....	185	13.1.5 集成窗体.....	260
10.2.4 窗体外观设置.....	187	13.2 职工资料管理模块.....	263
10.3 窗体属性设置.....	194	13.2.1 需求分析.....	263
10.3.1 设置权限.....	194	13.2.2 创建空数据库并导入数据.....	265
10.3.2 窗体按钮与边框.....	196	13.2.3 创建数据表.....	267
10.3.3 设置 Tab 键次序.....	199	13.2.4 创建数据表之间的关系.....	267
10.3.4 窗体工具栏.....	201	13.2.5 创建窗体.....	268
第11章 报表和页.....	205	1. 创建“职工基本资料”窗体.....	268
11.1 报表概述.....	206	2. 创建“职工内部调动”窗体.....	273
11.2 创建报表.....	208		
11.2.1 使用设计视图创建报表.....	208		
11.2.2 使用报表向导创建报表.....	210		
11.2.3 自动创建报表.....	213		
11.2.4 在报表内创建图表.....	214		



3. 创建“职工离退休资料管理”窗体.....	278	A.1 Access VBA 简介.....	357
4. 创建“职工在职培训管理”窗体.....	280	A.1.1 VBE 界面.....	357
13.2.6 构造人事管理数据库.....	280	1. 菜单栏.....	358
第 14 章 综合实例——考勤管理数据库.....	285	2. 工具栏.....	358
14.1 需求分析.....	286	3. 窗口.....	358
14.2 创建数据库和数据表.....	289	A.1.2 代码界面.....	359
14.2.1 创建数据库.....	289	1. 注释语句.....	359
14.2.2 创建数据表.....	290	2. 连写和换行.....	359
14.2.3 创建数据表之间的关系.....	290	A.2 VBA 语言基础.....	359
14.3 创建窗体.....	291	A.2.1 VBA 中的关键字和标识符.....	359
14.3.1 创建“职工基本资料管理”窗体.....	291	1. 关键字.....	359
14.3.2 创建“工作时间设置”窗体.....	297	2. 标识符.....	360
14.3.3 创建“出勤管理”窗体.....	299	A.2.2 VBA 的数据类型.....	360
14.3.4 创建“考勤管理”窗体.....	304	A.2.3 变量、常量、数组和表达式.....	361
14.3.5 创建“考勤资料查询”窗体.....	317	1. 变量的声明.....	361
14.3.6 创建系统启动界面.....	320	2. 常量的声明.....	361
第 15 章 综合实例——工资管理数据库.....	325	3. 变量和常量的作用域.....	362
15.1 需求分析.....	326	4. 静态变量和非静态变量.....	362
15.2 创建数据库和数据表.....	328	5. 数组.....	362
15.2.1 创建数据库.....	328	6. 表达式.....	362
15.2.2 创建数据表.....	329	A.3 VBA 控制语句.....	363
15.2.3 创建数据表之间的关系.....	330	A.3.1 赋值语句.....	363
15.3 创建窗体.....	331	A.3.2 循环语句.....	364
15.3.1 创建“职工资料管理”窗体.....	331	1. For...Next 语句.....	364
15.3.2 创建“职工工资管理”窗体.....	340	2. For Each...Next 语句.....	365
15.3.3 创建“职工工资查询”窗体.....	349	3. Do...Loop 语句.....	366
15.3.4 集成数据库系统.....	353	A.3.3 判断语句.....	367
附录 A Access VBA 编程.....	357	1. If 条件语句.....	367
		2. Select Case 语句.....	368
		A.4 Access 常用事件、方法和函数.....	368
		A.4.1 Access 常用事件.....	368
		1. Activate 事件.....	368
		2. AfterDelConfirm 事件.....	369
		3. BeforeUpdate 事件.....	370
		4. Click 事件.....	370
		5. Delete 事件.....	371
		6. Exit 事件.....	371

- 7. LostFocus 事件 372
- 8. Open 事件 372
- 9. Timer 事件 373
- A.4.2 Access 常用方法 373
 - 1. Add 方法 373
 - 2. AddItem 方法 374
 - 3. Dropdown 方法 375
 - 4. Move 方法 375
 - 5. OpenFunction 方法 376
 - 6. Print 方法 376
 - 7. Run 方法 377

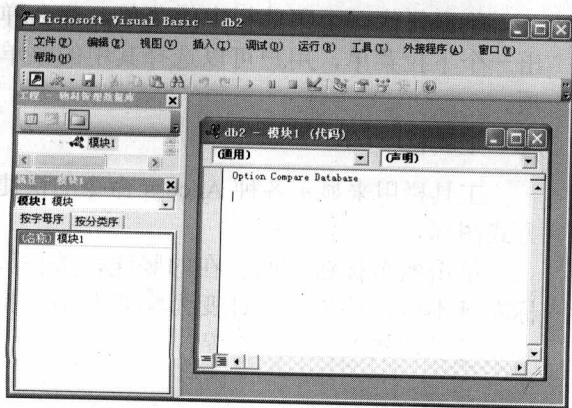
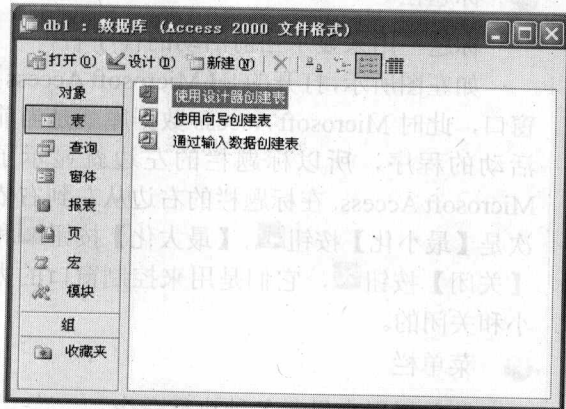
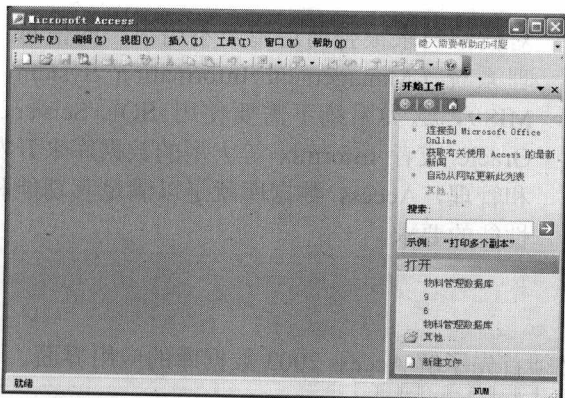
附录 B Access 2003 应用技巧 200 招 379

- A.3.1 VBA 常用语句 380
 - 1. 赋值语句 380
 - 2. 常量声明 381
 - 3. 变量声明 382
 - 4. 静态变量和非静态变量 382
 - 5. 数组 382
 - 6. 表达式 382
- A.3.2 VBA 控制语句 383
 - A.3.1 赋值语句 383
 - A.3.2 循环语句 384
 - 1. For...Next 语句 384
 - 2. For Each...Next 语句 385
 - 3. Do...Loop 语句 386
 - A.3.3 判断语句 387
 - 1. If 条件语句 387
 - 2. Select Case 语句 388
- A.4 Access 常用事件、方法和函数 388
 - A.4.1 Access 常用事件 388
 - 1. Activate 事件 388
 - 2. AfterUpdate 事件 389
 - 3. BeforeUpdate 事件 390
 - 4. BeforeDelete 事件 390
 - 5. BeforeInsert 事件 391
 - 6. Exit 事件 391

- 14.1 数据库 392
 - 14.1.1 数据库的概念 392
 - 14.1.2 数据库系统的组成 393
 - 14.1.3 数据库系统的层次结构 394
 - 14.1.4 数据库系统的组成 395
 - 14.1.5 数据库系统的组成 396
 - 14.1.6 数据库系统的组成 397
 - 14.1.7 数据库系统的组成 398
 - 14.1.8 数据库系统的组成 399
 - 14.1.9 数据库系统的组成 400
 - 14.1.10 数据库系统的组成 401
 - 14.1.11 数据库系统的组成 402
 - 14.1.12 数据库系统的组成 403
 - 14.1.13 数据库系统的组成 404
 - 14.1.14 数据库系统的组成 405
 - 14.1.15 数据库系统的组成 406
 - 14.1.16 数据库系统的组成 407
 - 14.1.17 数据库系统的组成 408
 - 14.1.18 数据库系统的组成 409
 - 14.1.19 数据库系统的组成 410
 - 14.1.20 数据库系统的组成 411
 - 14.1.21 数据库系统的组成 412
 - 14.1.22 数据库系统的组成 413
 - 14.1.23 数据库系统的组成 414
 - 14.1.24 数据库系统的组成 415
 - 14.1.25 数据库系统的组成 416
 - 14.1.26 数据库系统的组成 417
 - 14.1.27 数据库系统的组成 418
 - 14.1.28 数据库系统的组成 419
 - 14.1.29 数据库系统的组成 420
 - 14.1.30 数据库系统的组成 421
 - 14.1.31 数据库系统的组成 422
 - 14.1.32 数据库系统的组成 423
 - 14.1.33 数据库系统的组成 424
 - 14.1.34 数据库系统的组成 425
 - 14.1.35 数据库系统的组成 426
 - 14.1.36 数据库系统的组成 427
 - 14.1.37 数据库系统的组成 428
 - 14.1.38 数据库系统的组成 429
 - 14.1.39 数据库系统的组成 430
 - 14.1.40 数据库系统的组成 431
 - 14.1.41 数据库系统的组成 432
 - 14.1.42 数据库系统的组成 433
 - 14.1.43 数据库系统的组成 434
 - 14.1.44 数据库系统的组成 435
 - 14.1.45 数据库系统的组成 436
 - 14.1.46 数据库系统的组成 437
 - 14.1.47 数据库系统的组成 438
 - 14.1.48 数据库系统的组成 439
 - 14.1.49 数据库系统的组成 440
 - 14.1.50 数据库系统的组成 441
 - 14.1.51 数据库系统的组成 442
 - 14.1.52 数据库系统的组成 443
 - 14.1.53 数据库系统的组成 444
 - 14.1.54 数据库系统的组成 445
 - 14.1.55 数据库系统的组成 446
 - 14.1.56 数据库系统的组成 447
 - 14.1.57 数据库系统的组成 448
 - 14.1.58 数据库系统的组成 449
 - 14.1.59 数据库系统的组成 450
 - 14.1.60 数据库系统的组成 451
 - 14.1.61 数据库系统的组成 452
 - 14.1.62 数据库系统的组成 453
 - 14.1.63 数据库系统的组成 454
 - 14.1.64 数据库系统的组成 455
 - 14.1.65 数据库系统的组成 456
 - 14.1.66 数据库系统的组成 457
 - 14.1.67 数据库系统的组成 458
 - 14.1.68 数据库系统的组成 459
 - 14.1.69 数据库系统的组成 460
 - 14.1.70 数据库系统的组成 461
 - 14.1.71 数据库系统的组成 462
 - 14.1.72 数据库系统的组成 463
 - 14.1.73 数据库系统的组成 464
 - 14.1.74 数据库系统的组成 465
 - 14.1.75 数据库系统的组成 466
 - 14.1.76 数据库系统的组成 467
 - 14.1.77 数据库系统的组成 468
 - 14.1.78 数据库系统的组成 469
 - 14.1.79 数据库系统的组成 470
 - 14.1.80 数据库系统的组成 471
 - 14.1.81 数据库系统的组成 472
 - 14.1.82 数据库系统的组成 473
 - 14.1.83 数据库系统的组成 474
 - 14.1.84 数据库系统的组成 475
 - 14.1.85 数据库系统的组成 476
 - 14.1.86 数据库系统的组成 477
 - 14.1.87 数据库系统的组成 478
 - 14.1.88 数据库系统的组成 479
 - 14.1.89 数据库系统的组成 480
 - 14.1.90 数据库系统的组成 481
 - 14.1.91 数据库系统的组成 482
 - 14.1.92 数据库系统的组成 483
 - 14.1.93 数据库系统的组成 484
 - 14.1.94 数据库系统的组成 485
 - 14.1.95 数据库系统的组成 486
 - 14.1.96 数据库系统的组成 487
 - 14.1.97 数据库系统的组成 488
 - 14.1.98 数据库系统的组成 489
 - 14.1.99 数据库系统的组成 490
 - 14.1.100 数据库系统的组成 491



第 1 章 Access 2003 概述



大四实习的时间到了，小月找到了一份在一家物流公司做文员的工作，去面试的时候就听说公司经常需要通过 Access 2003 数据库来添加、修改或者查询货物的库存量。可是在在校期间她根本就没有接触过 Access 2003，为此她找到非常熟悉 Access 数据库的好朋友小龙，希望小龙能先教自己一些 Access 2003 的基础知识。

- Access 2003 基础
- Access 2003 的安装与运行
- Access 2003 的退出

1.1 Access 2003 基础

Access 数据库管理系统是目前比较流行的桌面数据库管理系统，它以系统小、功能强和使用方便等优点，深受中小企业和个人用户的欢迎。

1.1.1 Access 简介

Access 是 Microsoft Office 套件的重要组成部分，它适用于小型商务活动，可以存储和检索信息；能够方便地利用各种数据源生成窗体（表单）、查询、报表和应用程序等。

Microsoft Access 是 Microsoft 公司开发的一款功能强大的数据库管理软件，是 Microsoft Office 办公软件的组成部分，具有简单易学、方便快捷、效率高和扩展性强等优点。

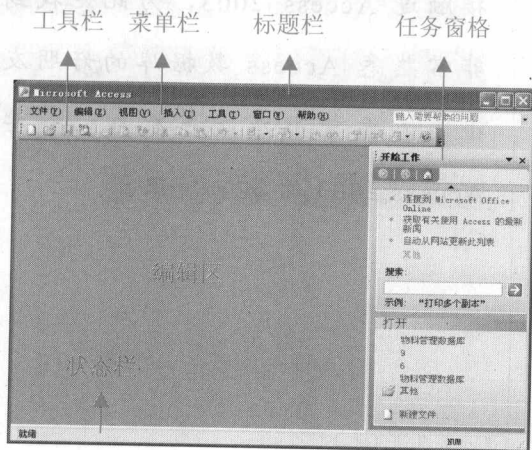
Access 数据库一般用于开发专业性和针

对性都要求很强而适用面不用很广的信息管理系统（Management Information System, MIS），这类系统不需要使用 SQL Server、Oracle 或者 Informix 等大型数据库来开发和管理，Access 数据库就足以满足其功能和性能的要求。

1.1.2 Access 2003 数据库界面

要想熟练地使用 Access 2003 数据库，必须首先了解 Access 2003 数据库的应用界面。



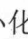
单击【开始】>【所有程序】>【Microsoft Office】>【Microsoft Office Access 2003】菜单项打开【Microsoft Access】窗口。



该窗口是 Access 数据库的工作核心，它显示了 Microsoft Access 标题栏、菜单栏、工具栏、任务窗格、编辑区和任务栏等。在这个窗口中可以同时打开其他的多个窗口，每一个窗口中可以显示不同的数据视图。

● 标题栏

标题栏用来显示当前活动的程序名。

如左图所示，打开的是【Microsoft Access】窗口，此时 Microsoft Access 数据库就是当前活动的程序，所以标题栏的左边就显示了 Microsoft Access。在标题栏的右边从左到右依次是【最小化】按钮 、【最大化】按钮  和【关闭】按钮 ，它们是用来控制窗口的大小和关闭的。


● 菜单栏

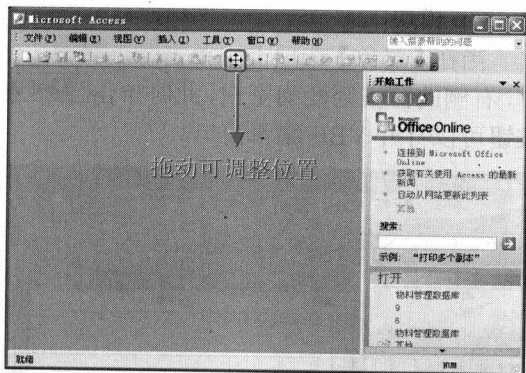
菜单栏用来显示各种执行命令。

单击任何一个菜单栏中的菜单，都会弹出一个下拉菜单，用户可以选择其中的菜单项。

● 工具栏

工具栏用来显示各种 Access 命令的快捷方式图标。

单击两个按钮之间存在的竖线，按住鼠标左键不放，待鼠标指针变为  形状后，拖动就可以调整工具栏的位置。



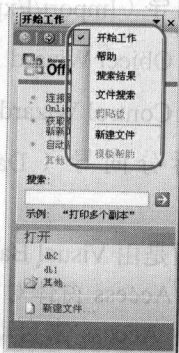
● 状态栏

状态栏用来显示当前正在进行工作的帮助信息。

● 任务窗格

任务窗格能够对 Access 2003 的主要任务进行管理, 包括【开始工作】、【帮助】、【搜索结果】、【文件搜索】、【剪贴板】、【新建文件】和【模板帮助】等 7 个功能模块。

单击 **开始工作** 按钮, 在弹出的下拉列表中即可查看相应的功能模块。



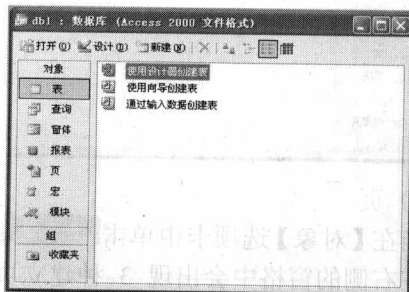
● 数据库窗口

数据库窗口总是在打开某一个数据库时出现, 它是 Access 文件管理的核心。

在数据库窗口中可以对 Access 项目中的表、查询、窗体、报表、页、宏和模板等对象发出命令或者进行操作。在打开的数据库窗口中, 用户可以看到数据库所包含的对象内容。

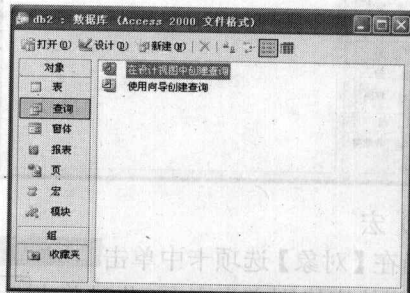
(1) 表

当在【对象】选项卡中单击 **表** 按钮时, 在右侧的窗格中会出现 3 种建立数据表的方法, 用户可以选择其中的任何一种方法来创建数据表。



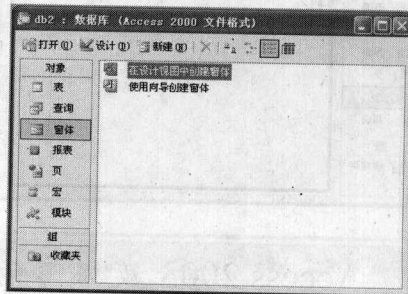
(2) 查询

当在【对象】选项卡中单击 **查询** 按钮时, 在右侧的窗格中会出现两种建立查询的方法。



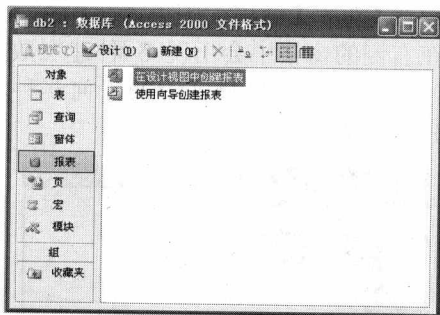
(3) 窗体

当在【对象】选项卡中单击 **窗体** 按钮时, 在右侧的窗格中会出现两种建立窗体的方法。



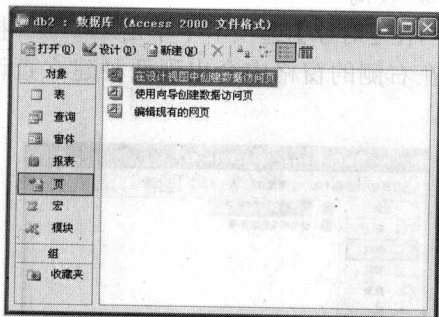
(4) 报表

当在【对象】选项卡中单击 **报表** 按钮时, 在右侧的窗格中会出现两种建立报表的方法。



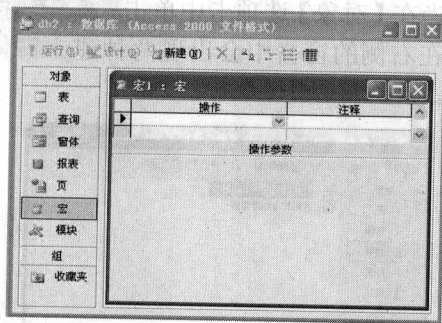
(5) 页

当在【对象】选项卡中单击 按钮时，在右侧的窗格中会出现 3 种建立页的方法。



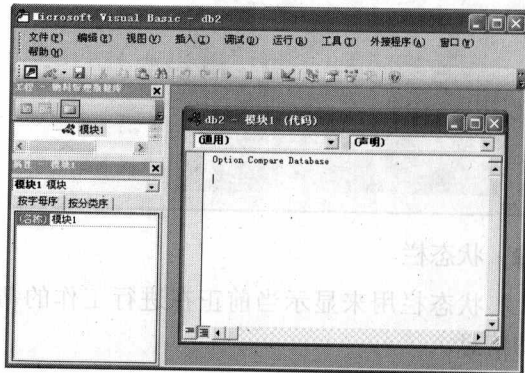
(6) 宏

当在【对象】选项卡中单击 按钮时，右侧的窗格则变为空白，此时单击 按钮可以新建一个宏对象。



(7) 模块

当在【对象】选项卡中单击 按钮时，右侧的窗格则变为空白，此时单击 按钮可以打开 VBE 编辑窗口。



Access 为用户提供有丰富的向导，它可以使用户不需要了解软件的所有细节就可以完成某些 MIS 系统的开发工作，而且在实际进行 MIS 系统开发的过程中，它能够起到非常重要的作用。

Access 中常用的向导有如下几种。

- 数据库向导 (Database Wizard)
- 导入导出向导 (Import/Export Wizard)
- 对象向导 (Object Wizard)
- 控件向导 (Control Wizard)
- 数据库拆分向导 (Database Splitter Wizard)

向导的实质是由 Visual Basic 程序所编写的，界面也是用 Access 窗体对象设计完成的，所以也可以使用 Access 来自动设计自己的向导。这些向导不仅可以帮助用户快速地完成某项工作，而且用户也可以从中学到很多知识。

1.1.3 Access 2003 数据库的新增功能

Access 2003 在原来的 Access 数据库的基础上又增加了一些新的功能，并增强了一些原来就具备但不是很强的功能。

这里不能将 Access 2003 新增或者增强的功能一一列出，只简单地介绍一下 Access 2003 的几项重要功能。