

# 设计笔记

## 室内设计 DESIGN NOTE

China-Designer.com

中国建筑与室内设计师网

组编

骁毅文化



机械工业出版社  
CHINA MACHINE PRESS

TU238/292

2008

# 设计笔记·室内设计

中国建筑与室内设计师网

骁毅文化

组编

机械工业出版社

本书内容以专栏来划分，分为设计思考、设计批判、设计之路、精彩案例和客户交流，从多个角度清晰明了地反映了设计师的思想，同时也展现了设计师更为人文气质的一面。本书搭建了一个良好的交流平台，可使设计师从他人的思想与作品中得到启发。

本书面向建筑室内设计师和行业内相关从业人员，也可作为相关专业学生的参考用书。

### 图书在版编目 (CIP) 数据

设计笔记·室内设计/中国建筑与室内设计师网, 骁毅文化组编.—北京: 机械工业出版社, 2008.5

ISBN 978-7-111-23785-3

I. 设… II. ①中…②骁… III. 室内设计 IV. TU238

中国版本图书馆CIP数据核字(2008)第038979号

机械工业出版社 (北京市百万庄大街22号 邮政编码100037)

责任编辑: 葛楠

封面设计: 骁毅文化 责任印制: 李妍

保定市中国画美凯印刷有限公司印刷

2008年5月第1版第1次印刷

184mm×230mm·7.5印张·133千字

标准书号: ISBN 978-7-111-23785-3

定价: 32.00元

凡购本书, 如有缺页、倒页、脱页, 由本社发行部调换

销售服务热线电话: (010) 68326294

购书热线电话: (010) 88379639 88379641 88379643

编辑热线电话: (010) 68327259

封面无防伪标均为盗版

# 序

思想是作品的灵魂。随着建筑装饰行业的发展，我们储备的设计作品已经可以用海量来形容了。相对于散落的作品来讲，创作过程和创作思想更加沉稳和值得细细体味，但不易梳理和把握。因此，从思想的角度来展现设计师更为人文气质的一面，是件费力又难得的事。

思维是原创的动力，只有经过思想之水浸润后的作品，才可能创造出更多的价值。我们在欣赏一个设计作品的时候，往往只注意到了它的表面，而对于更能代表作品内涵的设计思想我们常常无暇留意，或者无处可寻。久而久之，我们就习惯了用“快餐”的方式去“看”作品，而不是去享受作品。同样，我们的设计师们也习惯了机械的去设计作品，为设计而设计，使得我们的设计作品缺少了些许灵气。也许是社会的发展太快，也许是工业化的喧嚣淹没了我们的设计思维，所以工业化的设计作品越来越多。千篇一律的作品也让行业中设计师的地位江河日下，因为我们没有真正的去设计，我们没有可以代表自己特点的设计思想，于是我们就成为了制造作品的“生产线”。如此下去，我甚至会怀疑还有多少人在真正的用心设计，设计师是否还能称之为“设计师”。

正是因为有如此种种的担忧，所以当我看到这本《设计笔记·室内设计》时，我的心也随之放了下来。尽管只是沧海一粟，但至少我看到了反映我们室内行业设计思想的作品，看到了我们的设计师还是在用心去设计。本书将近期设计师的思考成果进行了有代表性的展示，交融共汇，各有千秋，目的即在于促使建筑装饰行业继续沿着理性的轨道发展壮大。而从读者的角度，不管是出于何种缘由捧起书来，都可以尽情沉浸到设计师们搭建的思想空间里，在思考中寻觅滋养，于无形之中结识同道。

设计无止境，思想无界限。相信我们的设计行业，像《设计笔记·室内设计》这样的交流和互动会越来越多，就让我们的心灵沐浴在思想的光辉里吧。

在此，非常感谢将此书稿送与我拜读的刘洋先生以及一直负责此事的邓毅丰女士与黄肖先生，同时也感谢那些乐于将自己的设计心得提供给广大设计师交流学习的设计师们，正是由于有了他们，我们的设计行业才会不断地健康发展！

中国建筑装饰协会设计委员会副秘书长 谢海涛

# 目 录

	序
1	设计思考
2	谈建筑与室内设计的关系
18	ARJAN谈设计
28	向历史和传统的呐喊——现代室内设计手绘基础教学透析
37	设计批判
38	以人为本的设计教育
44	是生存？还是艺术？
47	玩物不一定丧志
	——给室内设计专业的在校生的装饰公司的设计师们
49	谁造就了“设计师”？
51	设计之路
52	我的设计之路：艰苦+坚持
	——给予刚创业的设计师朋友们信心



- 55 | 80后的设计去向
- 58 | 理想“巢”
- 61 | 精彩案例
- 62 | 从嘉兴丁香花园别墅看别墅室内的平面构成
- 71 | 新派晋商别院  
——“太谷吴宅”建筑规划和建筑设计的创作思路
- 81 | 透明世界的光影协奏曲
- 90 | 从广州金本餐厅看室内空间设计
- 95 | 客户交流
- 96 | 高端客户沟通和现场解读
- 103 | 我该拿什么“装饰”你，我的客户
- 106 | 面条与设计
- 108 | 降龙八掌——谈话艺术及技巧分析

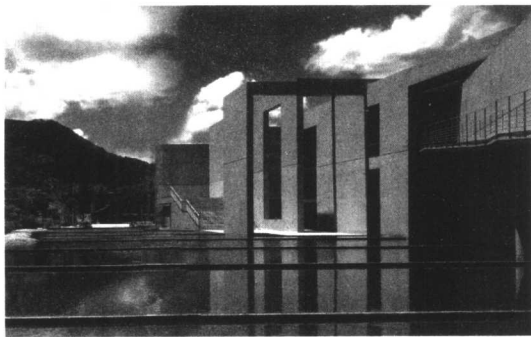
# 设计思考



# 谈建筑与室内设计的关系

撰文/姚薇

笔者虽毕业于建筑学专业，工作后却从事了十余年的室内设计，耳闻目睹了很多对室内设计的片面认识，特别是公共建筑领域，很多室内设计师没有系统学习过建筑知识，室内与建筑脱节严重，缺乏沟通与了解；另一方面，建筑师对室内设计也很少过问，不了解室内设计的重要性，一遇到室内问题，就撒手不管，全权交与室内设计师。至于业主，公众就更是把室内与建筑截然分开，以至把建筑设计误解成结构设计、外观设计，把室内设计误解为装饰设计，概念混乱，每次工作前非得进行一番解释、普及工作不可。因此我想结合自己跨越建筑与室内领域的实际经验来谈谈建筑与室内设计的关系，既是写给室内设计师的，也是写给建筑师的，希望建筑师、室内设计师、业主和公众都能正确认识建筑与室内的关系。



◆ 成羽町美术馆外观

## 一、建筑与室内的关系概述

建筑与室内是一个完整过程的不同层面，建筑设计的目的和室内设计的目的是一致的，就是创造人们生活工作所需要的适当的空间。当然，建筑设计涵盖的空间既有建筑内部的，也有建筑外部的，如广场、街道，乃至城市设计等。室内设计则专注于在最近人的尺度上完成建筑的最终阶段。可以说，一栋建筑是否成功，只有室内设计得到了人们的认可才能说具备了成功的基本条件。那么把室内设计当作建筑设计的最终阶段来认识是否正确呢？室内设计确实在大多数情况下对建筑起到了完善、美化、精雕细刻的作用，也确有许多室内设计工作是在建筑设计结束后才开始进行的，但是现在看来这种认识是不全面的，甚至助长了建筑与室内设计脱节的趋势，应认真反思与修正。

通常讨论这个问题的时候，建筑这个字眼更多地代表空间的框架、外观、外部条件等，已经把“建筑”的范围大大缩小了，这正是我们目前设计行业的现状，以及外部社会对我们设计领域的一种误解。对此我们应该听听建筑师前辈戴念慈先生的说法：“建筑设计的出发点和着眼点是内涵的建筑空间，把空间效果作为建筑艺术追求的目标，而界面、门窗是构成空间必要的从属部分。从属部分是构成空间的物质基础，并对内涵空间使用的观感起决定性作用，然而毕竟是从属部分。至于外形只是构成内涵空间的必然结果”。可见，建筑师不是外观设计师，不是



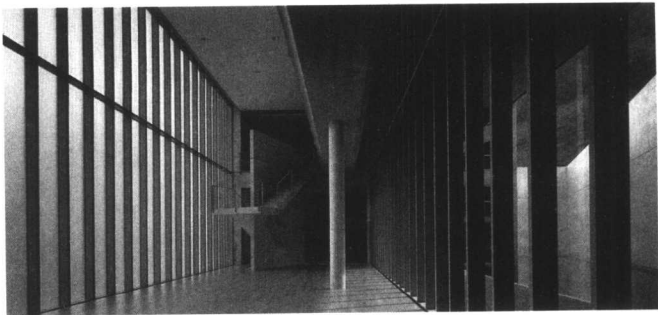
构造设计师，更不是框架设计师。不能把室内空间丢下不管，建筑设计的目的就是创造适合生活的空间，建筑创作的着眼点应该是生活，而不是钢筋混凝土堆砌的艺术，更不是钢筋混凝土本身。

室内设计，按照通常的定义：

“室内设计是根据建筑物的使用性质、所处环境和相应标准，运用物质技术手段和建筑美学原理，创造功能合理、舒适优美、满足人们物质和精神生活需要的室内环境。这一空间环境既具有使用价值，满足相应的功能要求，同时也反映了历史文脉、建筑风格、环境气氛等精神因素。”可以说室内是“建筑的灵魂，是人与环境的联系，是人类艺术与物质文明的结合”。

在这里，人们往往又把几个概念混淆在一起：室内设计，室内装饰或装潢、室内装修，我更倾向于用室内设计这个词来描述自己的工作。装饰、装修、装潢往往侧重的是表面化，表皮性质的工作，是一种面层的修饰、完善，并不动筋骨，虽然也是室内设计的一个重要部分，可是仅仅强调了室内设计的事后美化作用，好似一种补漏的工作，画龙点睛也好，锦上添花也好，亡羊补牢也好，都是事后进行的。这就把室内设计与建筑设计对立起来了。难怪人们普遍认为先进行建筑设计，土建完工后再开始室内装修设计是正常的程序了。

建筑与室内的关系不同于建筑与结构、



◆ 成羽町美术馆内部——建筑与室内和谐共生

机电等相关专业的关系。结构可以用不同的形式来支撑同样的空间，机电专业可以在建筑初步定型后再进行设计，但是室内空间不能等到建筑确定之后再开始设计，建筑设计的同时就已经创造了室内空间。建筑与室内是与生俱来的共生关系，是从建筑设计之初就存在的关系，不是直到建筑设计的最终阶段才有室内设计的需要。建筑孕育了室内，有如人体整体与内脏的关系，人不能先长好外壳再塞进器官吧？没有单纯的室内也没有单纯的建筑。没有室内的建筑是纪念碑或者坟墓，没有建筑的室内是空中楼阁。因此，每个从事空间创造的设计师都应该明白建筑与室内的密切关系，不能生硬地割裂它们与生俱来的联系。

外界认为建筑与室内是相分离的，这一误解往往使人无奈，而有些专业人士也默认了这种误解。从目前流行的某些认识来看，比如把室内当成是建筑设计的最终阶段；认为室内设计“是建筑设计的继续和深化，是室内空间和环境的再创造”；“室内设计是对建筑空间的二次设计，是建筑设计的延

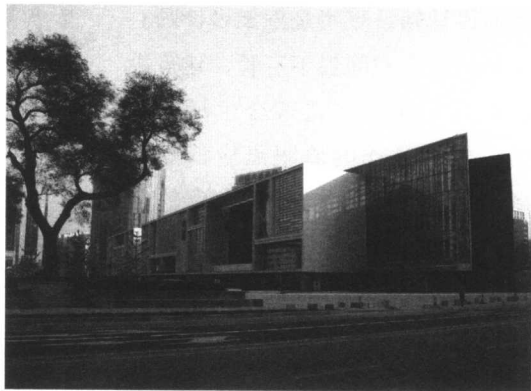
续，是建筑设计生活化的再深入”等，这些认识的前提都是把室内和建筑先对立起来，再拉近。实际上，室内不仅仅是建筑的继续，虽然有时室内工作是“接续”在建筑工作之后的，但如前分析，室内设计是与建筑设计几乎同时开始的。一旦构思了建筑，必定就诞生了室内，如果此时不去思考、设计室内，则室内就有陷入盲目发展的危险。又如“二次设计”的说法，实际是剥离了建筑与室内的共生关系，建筑已经设计完了，室内才去“二次设计”，那就只好拆改了。为什么不在“一次设计”的时候就一并解决好呢？

现实中建筑与室内的分割是很严重的。但是我坚守这样的理念：室内设计是建筑设计不可分割的一部分。但室内设计并不必然地一定由室内设计师来做，完全可以由有经验的建筑师来做，只是室内设计的后续阶段可以在建筑设计的思想框架下由室内设计师“二次”发挥和完善。这也许就是造成公众们认为建筑与室内分离的错觉的原因吧。

在室内设计的概念之下，进一步分析，还存在不同侧重点的几个层次，如果从室内设计的具体内容来分，可以分为：

### 1. 室内空间的思考——可由建筑师或室内设计师进行

这是对建筑空间的最初形态的思考和设计，既可以发生在建筑设计的方案阶段，也可能发生在建筑空间完成之后，室内设计再思考的阶段。最理想的还是在建筑设计的方



◆ 四季商城外观

案阶段就开始考虑室内空间的设计问题，否则，象我们实际当中经常遇到的那样，土建竣工了，室内设计师接手了，才发现室内空间有那么多缺憾，需要进行那么复杂的改造，甚至砸梁断柱、伤筋动骨，多浪费啊。可以避免吗？当然，不仅可以而且应该避免。这就需要建筑师在考虑建筑整体设计的时候，给予内部空间与外部形象同样程度的关注，对待室内要仔细认真，留有余地，或者借助室内设计师的意见，修正方案中明显的空间缺陷和布局矛盾。业主提出的任务书中，对建筑物的性质是如何描述的？对建筑物的预期是怎样的？未来的使用者将以什么样的方式使用建筑？建成之后在这栋建筑之中将发生怎样的生活？这些问题是建筑师与室内设计师都应当思考的，这个思考过程既可以由有经验的建筑师完成也可以由室内设计师完成。



◆ 四季商城中庭——建筑师创造了室内空间

## 2. 室内空间的具象化——可由室内设计师协助建筑师进行

把前述的思考具体化为方案设计和图纸，就是室内空间的具象化。经过思考之后的结果，需要创造什么样的空间，最终一定落实在图纸之中，在建筑设计方案阶段，室内的空间设计就反映在建筑图纸之中，空间的规模、



◆ 丽嘉酒店

高度、空间流通与封闭的关系，空间的性格

（是高大雄伟的，还是亲切宜人的，是流畅通透的，还是层次分明的），都会在建筑方案中有所反映。这个过程一般应当由建筑师在室内设计师的协助下进行。

## 3. 室内空间的再创造——可由室内设计师在原建筑设计的框架下完成

在很多情形下，室内设计是在建筑设计已经完成后才接手的，也有大量的旧建筑的室内改造，此时就是室内的再创造。对原建筑空间要按照用户新的要求，重新分析功能合理性、空间适应性，常常要修改、拆除、加建，但是这些工作都还是在原建筑设计的框架下进行，还要遵守一些基本的建筑条件，如结构体系、防火疏散、机电形式的条件等。不同的建筑项目差距很大，室内设计师对空间再创造的自由度也变化很大。越是

拆除改动较大的，越要求室内设计师明晰建筑设计的原则、规范、条件，作为室内设计的底线。这个工作多由室内设计师完成，也可由对室内空间有研究的建筑师完成。

## 4. 室内空间的装饰美化——室内设计师或装饰设计师完成

在许多规模相对小一些的工程中，空间的布局不需做太大的改动，已经能够符合用户的基本要求，也能够初步实现室内空间的创意。此时的室内设计主要集中在对空间进一步完善，创造新空间，修饰界面，运用色彩，造型，调动声、光等方面，姑且称之为装饰美化过程。这个过程是室内设计师和装饰设计师尽情发挥的自由天地、灵感与创意飞扬的空间，是其他设计师无法替代的独特领域。

## 二、室内设计对建筑设计的影响——由内到外的设计方法

如前所述，室内设计与建筑设计是不可截然分割开的，成功的建筑也应该有好的室内环境。如果以室内空间作为设计的出发点，建筑设计就变成了从内到外的过程。许多室内设计师转而开始研究建筑设计时，往往采取这种方法，实际上，有经验的建筑师的设计过程也经历着从外到内、从内而外的若干反复，内与外是辩证统一的。理想的关系是，建筑师在构思一个项目的时候，从最粗略的外部场地条件，一直深入到建筑单体，对单体的空间形象进行创造，以期实现客户想要的那种生活形态。他的构思，他的创想，他对生活的理解与憧憬，他对美的追求一直从外延伸到内。这就要求建筑师不仅能够控制外部形象、体量、尺度，更要能够从大到小，以细密的心思，安安静静地从室内的角度继续他的冥想。如果一个建筑师由于种种原因，不能完成这最后的思考，那就需要一个室内设计师来协助他了。建筑师是项目的导演、编剧，室内设计师也好，各专业设计师也好，甚至还可以包括照明设计师、家具设计师、配饰设计师、画家、雕塑家等。一系列的专业工作者，都在建筑师的统一协调下共同工作。

要积极地创造完美的室内空间，建筑师不仅要有对室内空间负责的态度，还要有对室内空间处理的手段和技术。从想控制到会

控制到善于控制。不能要求建筑师象室内设计师那样熟悉材料、善于玩弄形式，但要有空间意识，既要知道什么时候需要什么性质的空间（是高大威猛，是平易近人，是富丽堂皇，还是清新隽永），更要了解什么样的空间是高大威猛或富丽堂皇，怎么样才能为实现那些效果创造基本条件？建筑师有时间与能力的，可以一体解决，如果需要，与室内设计师合作解决，也是很现实的道路。室内设计如何与建筑配合，如何在建筑设计阶段与各个专业配合？何时进入？进入到什么深度？正是我们要在工作中摸索的问题。以下将按照设计阶段分别叙述。

## 三、建筑设计不同阶段中的室内设计

### 1. 方案阶段

#### ■ 定位与立意

一个工程项目的最初定位，是工程建设成功的基本前提，准确合理的定位犹如一个优美的题目。题目好，再加上建筑师的智力活动，以及其他专业包括施工人员的努力才能得出漂亮的答案。立意是设计的灵魂，立意的优劣决定了设计产品的高下优劣。技术和艺术是表达的手段，立意是表达的高度，生活是表达的目的。立意可以是充满精神内涵的主题，也可以是平直、朴实的一个构想，可以是提纲挈领的表述，也可以是层次丰富、内涵复杂的创意，都可以用来当作指导设计思路的指南针。只要有一个方向，建筑与室内就不会分离。

室内设计与建筑设计是不可分割的，室内设计是建筑设计思考的一个部分，定位与立意很大程度上要通过室内环境表现出来，用来形容建筑的各种词汇——现代、古典、雄奇、瑰丽，都同时可以应用于室内环境。所以建筑师需要花时间从室内环境的角度分析定位和立意。看看什么样的定位与立意适合业主和公众想要的生活。

### ■ 功能布局

在功能布局的问题上，建筑与室内不彼此、融合为一。但是在功能分配的合理性，对空间的影响，对定位和立意实现程度的影响，这些问题上，建筑师与室内设计师看待的角度可能不同。建筑师理应更全面、更完整，但可能出现的问题是主要精力和时间在前面已经消耗殆尽，或者把室内当成了别人的事，无心无力去管。其实外壳建立起来只是第一步，刚刚开始。功能不是简单地排列房间，把业主的设计要求塞进去就可以了。对空间的构想，对生活的经验、体会、憧憬都可以包含在功能的概念之中。设计的目的不是创造独特的形式，不是单纯追求建筑美学，而是创造一种与生活和谐的环境，因此建筑师也好，室内设计师也好，在功能问题上应该携手工作，以各自的经验互为补充地为功能的完善而努力。

### ■ 空间形象

外部的形象与室内空间的形象一样重要，甚至可以说室内更加重要，因为建筑的目的就是创造能适合生活的室内空间。“埏

埴以为器，当其无，有器之用；凿户牖以为室，当其无，有室之用”，大家耳熟能详的这句话是否真的体现在自己的实践中？室内空间是人真正能够使用，能够接触到、体会到的。内外应该达到和谐与统一，而不是损与益的关系。此时特别需要建筑师在方案阶段多多予以关注。

## 2. 初步设计—施工图阶段

初步设计阶段和施工图阶段是设计思想的具体落实过程，据以往经验来看，以下几个方面是建筑设计与室内设计密切相关的。

### ■ 轴线/尺寸

轴线与室内设计的关系：房间的形状、易用性、品质、与材料的模数关系。下图显示了某建筑室内的天花分格与轴线的对应关系，轴线6000mm正好是天花铝板750mm的宽度的8倍。而墙面石材同样是750mm的宽度，也与轴线相合。于是顶部和墙面的各种末端（灯具、探头、喷淋、开关、插座、手动按钮）都存在于一种数学规律之中了，自然给人以理性的美感。

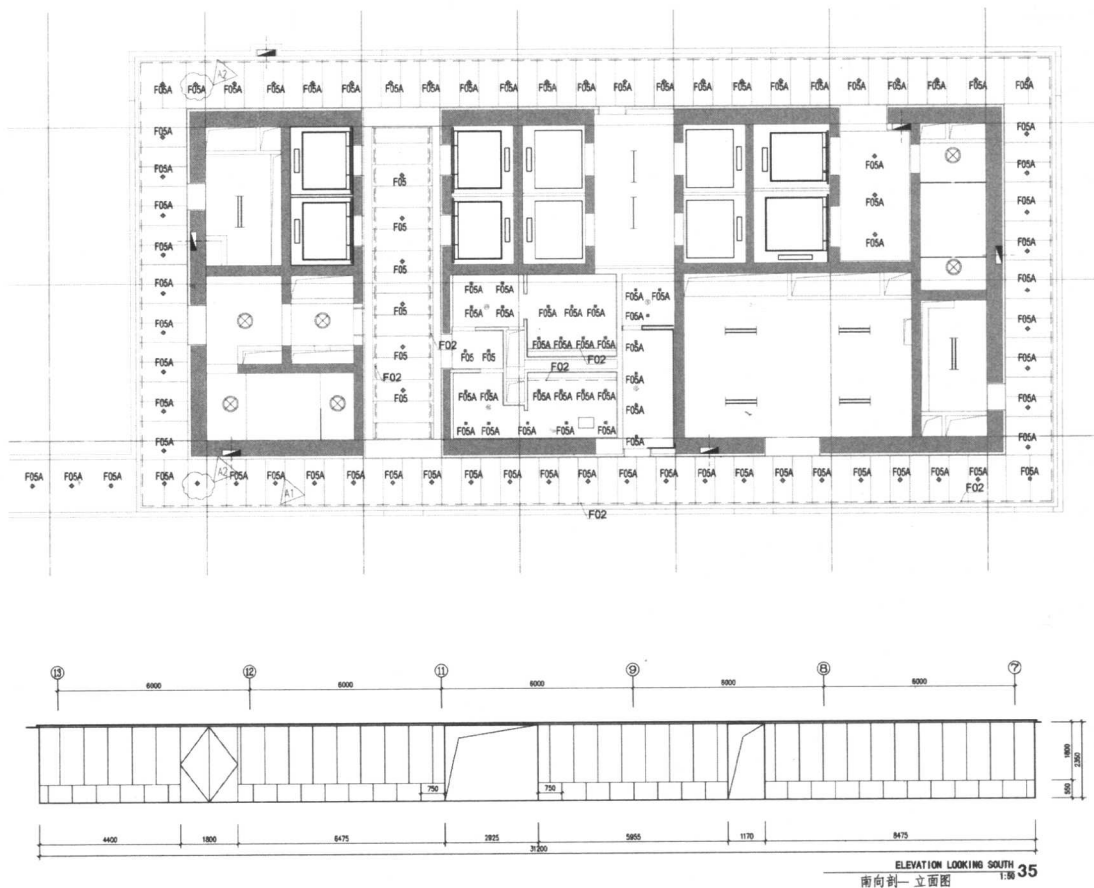
当然数学关系不是室内设计的唯一原则，缺乏对应关系也能成为好的空间。但是应用这种对应关系可以有利于表达严谨的逻辑关系。如中国传统建筑的“材”、“间”的概念。现代建筑的模数概念认为不同性质的建筑的轴线开间应当有一定的规律：对办公楼来说，轴线的划分要考虑办公工位的尺度，尽可能多地摆放桌椅，减少走道；要考虑进深对办公区的采光以及节能的影响；要



考虑地下停车空间的尺寸；如果是酒店，还要考虑酒店星级对客房面积的要求、客房家具的尺度、投资回报的经济性等。

空间中也存在轴线关系，据称在汉代以前，中国建筑的中央轴线上还是有柱子的，后来演化成为一个虚空间，典型的如紫禁城三大殿的中央轴线。围绕轴线还衍生出对称与均衡的关系，与之相关的一句中国俗语说：四六不成材。指的就是中国传统建筑多

为单数开间，中间一个开间处于轴线上，是虚空间，如果开间变成四、六双数，势必轴线上顶着根柱子，因此，双数开间在中国后期的建筑里非常少见。那么现代建筑如果想要造成庄重的气氛，如大堂、门厅、中庭等，就一定要注意在轴线上不要放置柱子。如果建筑设计不小心设计成了双数开间，室内设计往往就得想办法解决掉这根碍眼的柱子，非常麻烦。



◆ 某办公楼天花板及室内立面

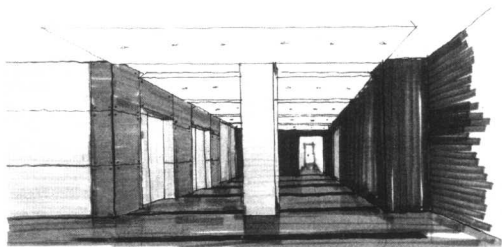
## ■ 门窗基本参数

窗的分隔与室内隔墙与建筑立面的关系密切。建筑外窗直接影响着室内隔墙的位置，如果不精心考虑窗的宽度，不符合模数或规律，将来的室内改造会非常棘手。例如经常可以看到室内隔墙的位置正对着玻璃，隔墙的断面从室外透过玻璃可以被看到，从而不够美观。

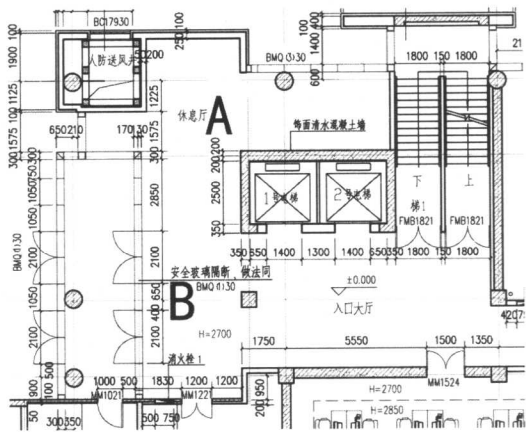
另一个问题是内部门洞的高度与宽度以及室内墙面材料做法的关系。门洞高度按照通行的2100的高度，与室内材料和整体墙面划分是否协调？室内材料如瓷砖规格多为300、600、800、1000，木材板材的长度多为2400，石材虽不大受限制，但以600~750比较省料。另外室内墙面高度多为2400~4000，为美观起见，设计师都希望能够平均划分高度，则门洞是否能够刚好处在某条划分线上？这是需要建筑师在初步设计阶段就仔细斟酌的。前页附图中同样可以看到国外建筑师确定门洞尺寸的原则仍然遵循同样的模数，因此室内各种材料规格、洞口定位都能够找到同样的尺寸规则、统一协调。

## ■ 墙体定位

墙体定位与轴线、柱子的关系应尽可能符合逻辑，孤立于逻辑体系之外的构件往往带来室内空间的处理难题。室内设计中对待此类难题，一种方法是消解、一种是突出。都很难完美地解决问题。在尊崇数学逻辑方面，一些境外公司的做法可以成为一种参考——尊崇到了极端严格的地步。好处是连



B厅



◆ 某办公楼平面

一个小小的墙面插座的定位都可以准确的通过轴线来控制，可以很好地与饰面效果匹配起来。

### ■ 结构形式

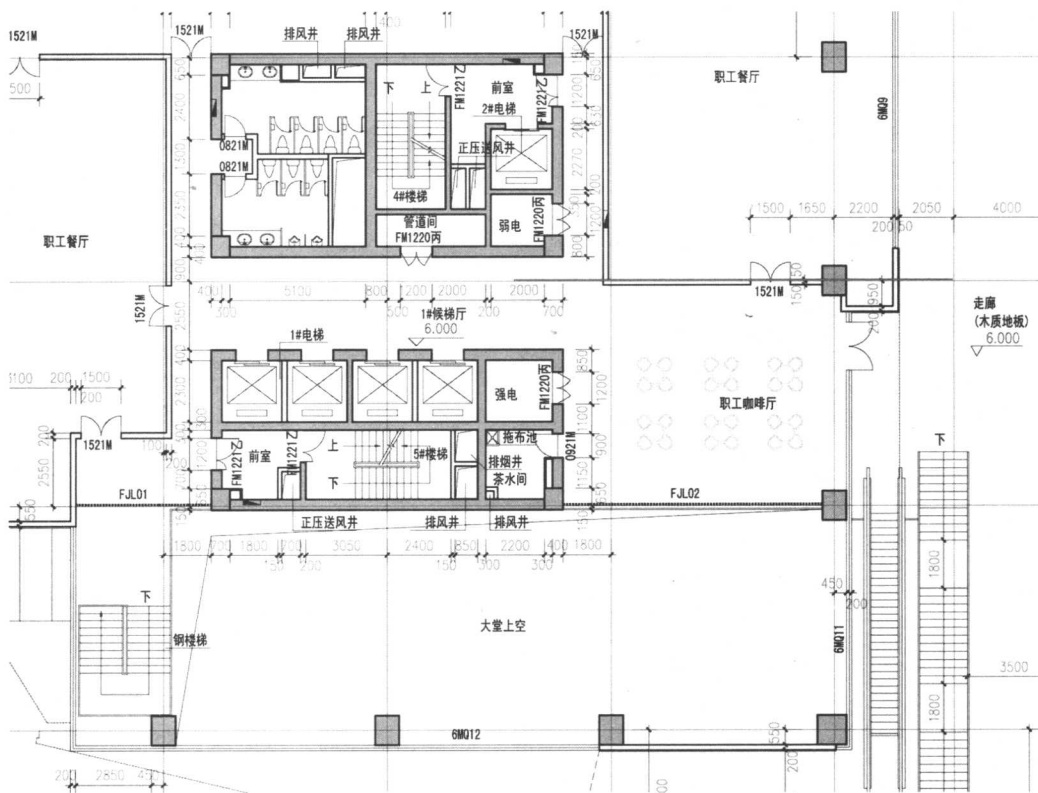
结构形式决定了室内空间，有如人的骨骼。结构设计应兼顾室内空间效果。附图是我院已竣工的一个项目——网球馆。该项目遵循了从内到外的设计原则，应业主对室内空间的要求——减少柱子、保持跨度，结构选用了钢网架形式，最终的效果满足了业主

对开阔空间的要求，便于从球场一侧观看场上比赛。

另外，一旦决定采用暴露的结构形式，则结构构件本身和节点都应该美丽。比如钢楼梯、钢雨篷、钢支座等。

### ■ 采暖通风系统形式

设备专业对室内空间的影响主要在空间和吊顶的高度上：大风道式需要占用较大顶部空间，风道与其他管线交错，不同风道之间交错的地方尤其严重。必要的时候，风道



◆ 某办公楼平面：墙与电梯厅空间关系不佳