



中国

瓷器

收藏鉴赏全集

ZHONGGUO CICI SHOUJIAN
JIANSHANG QUANJI

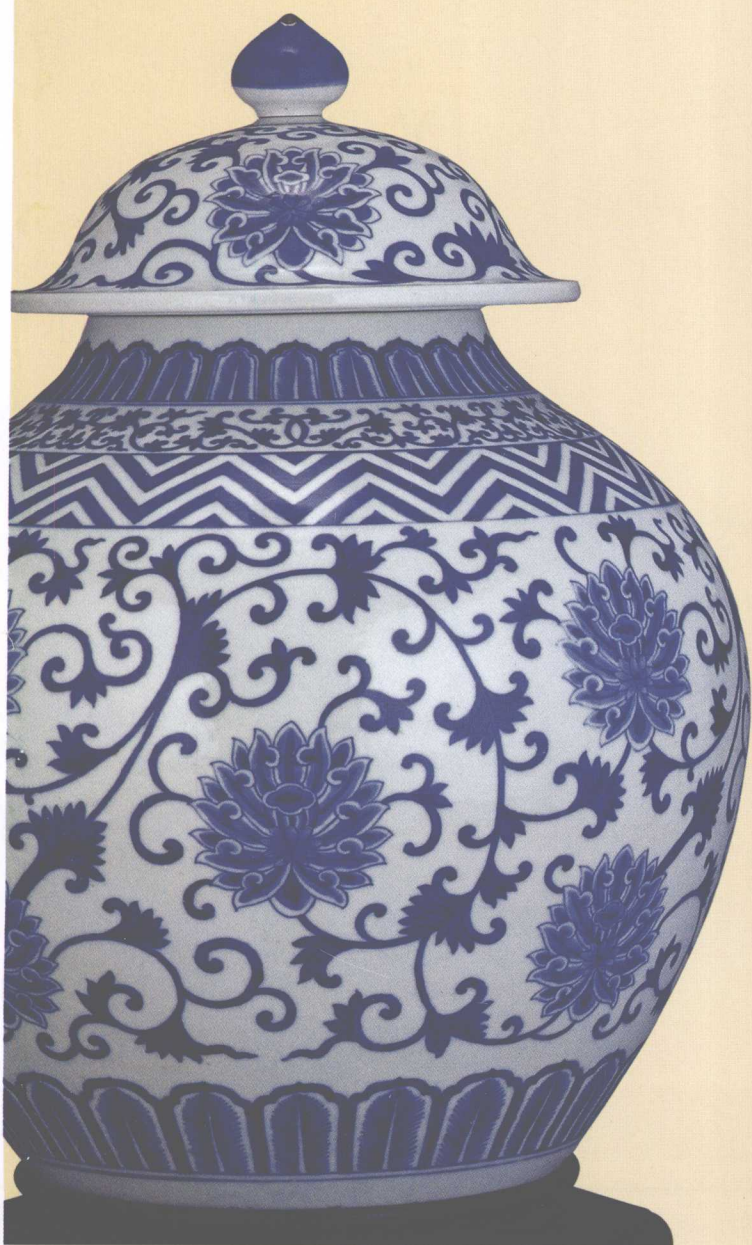
《中国艺术品收藏鉴赏全集》
编委会 编

全
彩
版

中国艺术品收藏鉴赏全集

吉林出版集团有限责任公司

中·国·艺·术·品·收·藏·鉴·赏·全·集



中国 瓷器

收藏鉴赏全集

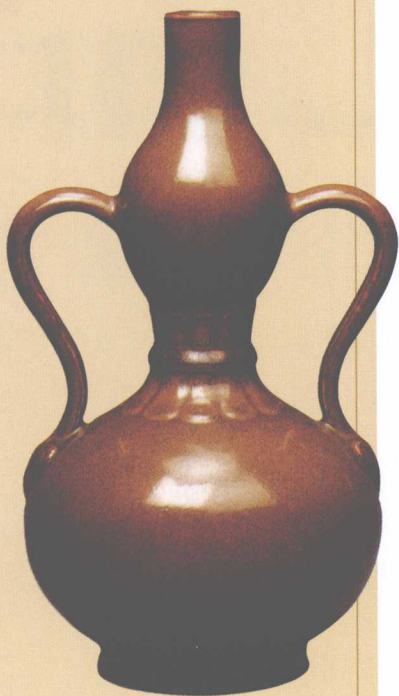
ZHONGGUO CIQI SHOUCANG
JIANSHANG QUANJI 全彩版

《中国艺术品收藏鉴赏全集》编委会 编

吉林出版集团有限责任公司

中国瓷器

收藏鉴赏全集




图书在版编目(CIP)数据

中国瓷器收藏鉴赏全集 / 《中国艺术品收藏鉴赏全集》
编委会编. — 长春: 吉林出版集团有限责任公司, 2007.8
(中国艺术品收藏鉴赏全集)
ISBN 978-7-80720-759-7

I. 中... II. 中... III. ①瓷器(考古) — 收藏 — 中国
②瓷器(考古) — 鉴赏 — 中国 IV. G894 K876.3

中国版本图书馆CIP数据核字(2007)第118063号

出版策划: 孙亚飞
责任编辑: 张岩峰 杨俊梅
编辑统筹: 王波
美术编辑: 辰征
装帧设计: 夏鹏 孙阳阳

出版: 吉林出版集团有限责任公司
(长春市人民大街4646号, 邮政编码130021)
发行: 吉林出版集团译文图书经营有限公司 (www.jlpg.cn)
制作:  (www.rzbook.com)
印刷: 北京外文印刷厂
开本: 889 × 1194mm 1/16
印张: 28
字数: 900千字
版次: 2007年8月第1版
印次: 2007年8月第1次印刷
定价: 158.00元

前言



中国渊源博大的艺术品，犹如历史长河中一个个明亮的坐标，汇聚成一幅精美而不可重复的画卷，将艺术文化的璀璨与华美展露殆尽。它凝结着古人的智慧与汗水，诠释着当代人的痴迷与疯狂，它是中华民族物质化了了的千年不改的精神追求。站在艺术的角度，我们翘望历史，看到的唯有今人铭记文明、传承文明的重任。古玉的温润淳良，厚德载物；古瓷的精纹美饰，清釉脆响；奇石的千态百态，玩味无穷；古家具的凝重典雅，史韵款款；珠宝的千种风情，万类意蕴……接触艺术品，鉴赏艺术品，收藏艺术品，代表着一种生活追求，一种艺术崇敬与一种传承历史与文明的高尚品质，它鲜活雅悦，历久弥香。

虽然中国人对艺术品的偏爱自古至今延续了数千年，但形成全国性的收藏和投资热却只有三次：第一次是北宋末年，第二次是康乾盛世，第三次是清末。现今时间和条件的允许，已经使收藏队伍迅速平民化，伴随着拍卖会上落槌时的频频高价，第四次收藏高潮以一种高昂的姿态降临了。没有什么是不可以收藏的，在林林总总的艺术品门类中，每个人的喜好和财力虽千差万别，但有两点却是基本一致的，那就是对中国艺术品本身的热爱和对鉴赏眼力水平提高的渴望。离开了鉴赏，收藏就会显出盲目；不依托收藏，鉴赏也会透着无奈。

“中国艺术品收藏鉴赏全集”系列以收藏为着眼点，以鉴赏为辅助点，由业内权威专家倾心编写，文字详实，体例严谨，既有专业的艺术品鉴赏鉴定知识与技巧，又有指点迷津的鉴赏指南，同时收录了大量近年来拍卖市场的艺术品图片，图文并茂，赏心悦目，博采众长，在第一时间，从各个角度方位，提供第一手的艺术品收藏鉴赏知识与资讯。从冰清玉洁的青瓷到千娇百媚的彩瓷，从东汉时的萌芽到明清时的鼎盛，《中国瓷器收藏鉴赏全集》由简入繁、由浅入深、详略得当当地梳理了中国瓷器发展的历史脉络和承继变化。素雅清新的青花瓷、柔和灵逸的粉彩瓷、透明如水的薄胎瓷、鲜亮可爱的斗彩瓷、艳丽华贵的珐琅瓷，穿越历史而来，带来的精美绝伦举世瞩目。并不仅仅如此，简洁大方的几何纹、生动形象的花鸟纹、威猛庄严的龙凤纹、清秀俊逸的高士纹、民俗浓郁的婴戏纹、意境幽致的山水纹、趣味十足的故事纹……在跳动的窑火之中，工匠把所有对美好事物的追求和想象都渲染在细腻类雪的胎地上，或热烈奔放，或简洁含蓄，或雍容华贵，或平淡从容，用再也简单不过的线条配以百余种色彩，讲述着一个个不可重复的故事。在午后的阳光里，寂凉的月夜中，独坐沏茶，透过袅袅的水雾，它们会黏起你的思绪，拨动你心里最敏感的那根弦，让之与美的沟通变得空灵而清澈……

借您一双慧眼，识珍赏宝，辨伪存真；用您一颗智心，赏艺术之美，藏盛世之宝，纳历史文明之大观。打开《中国瓷器收藏鉴赏全集》，触摸泱泱五千年中华民族艺术跳动的脉搏，宏大、深厚。历史与文明虽悠久，却传承不老。





8 早期瓷器

10 · 商周至两汉瓷器

- 10 商周瓷器
- 14 两汉瓷器

18 · 三国两晋南北朝瓷器

- 18 三国瓷器
- 20 两晋瓷器
- 24 南北朝瓷器

28 · 隋唐五代瓷器

- 30 隋代瓷器
 - 青瓷
 - 白瓷
- 34 唐代瓷器
 - 青瓷
 - 白瓷
 - 其他釉色瓷
- 44 五代瓷器

46 宋辽金西夏瓷器

48 · 宋代五大名窑瓷器

- 48 定窑瓷器
 - 胎釉
 - 装饰工艺
- 56 汝窑瓷器
- 60 官窑瓷器
- 64 哥窑瓷器

66 钧窑瓷器

- 釉色品种
- 胎体特征

72 · 宋代八大窑系瓷器

72 定窑系、磁州窑及磁州窑系瓷器

76 耀州窑及耀州窑系瓷器

- 釉面特征
- 纹饰题材
- 装饰工艺

84 龙泉窑及龙泉窑系瓷器

- 胎釉
- 釉色
- 纹饰

92 景德镇窑青白瓷器



南朝 · 青瓷天鸡壶



宋 · 耀州窑青瓷倒装壶

96 越窑系瓷器

- 胎体
- 釉面
- 纹饰

102 建窑黑瓷系瓷器

104 · 宋代其他窑系瓷器

104 吉州窑瓷器

- 釉彩品种
- 纹饰题材

110 宋代五大名窑的对比鉴定

112 · 辽代瓷器

- 112 胎体
- 114 釉色
- 116 纹饰
 - 牡丹纹
 - 莲纹
 - 梅花纹
 - 卷草纹
 - 鱼纹



120 · 金代瓷器

- 120 钧窑与耀州窑瓷器
- 122 磁州窑瓷器

124 · 西夏瓷器

126 元代瓷器

128 · 景德镇窑瓷器

- 129 青白瓷与卵白釉瓷
- 132 青花瓷器
 - 器型
 - 胎釉
 - 纹饰
- 142 釉里红瓷器

146 · 钧窑瓷器

- 146 器型
- 146 胎釉

148 · 龙泉窑瓷器

152 · 磁州窑瓷器

154 宋元瓷器发展情况简表

156 明代瓷器

158 · 洪武时期瓷器

- 158 青花瓷器
- 162 釉里红瓷器
- 166 单色釉瓷器

168 · 永乐时期瓷器

- 168 青花瓷器
 - 器型
 - 纹饰
- 176 白釉瓷器
- 180 红釉瓷器

182 · 宣德时期瓷器

- 182 青花瓷器
- 186 釉里红瓷器
- 188 白釉瓷器
- 190 红釉瓷器
- 192 蓝釉瓷器
- 193 孔雀绿釉瓷器

194 明宣德青花双凤牡丹纹罐与现代仿品

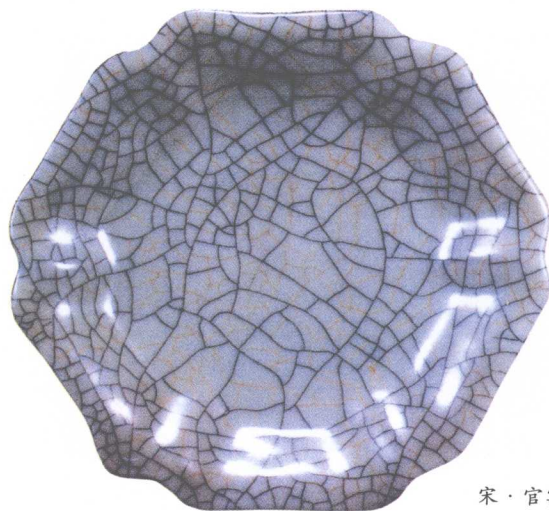
196 · 空白时期瓷器

200 · 成化时期瓷器

- 200 青花瓷器
 - 官窑青花
 - 民窑青花
- 206 釉里红瓷器
- 207 斗彩瓷器
- 210 白釉瓷器
- 211 黄釉瓷器
- 212 仿哥窑瓷器
- 213 仿官窑瓷器

214 · 弘治时期瓷器

- 214 青花瓷器
 - 官窑青花
 - 民窑青花
 - 黄釉青花
- 220 黄釉瓷器



宋·官窑六菱花口洗



- 224 白釉瓷器
- 226 · 正德时期瓷器**
- 226 青花瓷器
- 230 斗彩与黄釉青花瓷器
- 231 黄釉瓷器
- 234 · 嘉靖时期瓷器**
- 234 青花瓷器
 - 种类及款识
 - 纹饰
- 241 釉里红瓷器
- 242 五彩瓷器
- 246 斗彩瓷器
- 250 白釉瓷器
- 252 黄釉瓷器
- 254 蓝釉与孔雀绿釉瓷器
- 256 · 隆庆时期瓷器**
- 256 青花瓷器
- 260 五彩瓷器
- 262 · 万历时期瓷器**
- 262 青花瓷器
 - 官窑青花
 - 民窑青花
- 270 五彩瓷器
- 274 斗彩与素三彩瓷器
- 276 · 天启时期瓷器**
- 276 青花瓷器
- 279 五彩瓷器

280 · 崇祯时期瓷器

- 280 青花瓷器
- 284 白釉瓷器
- 286 明代珐华器的鉴识

288 清代瓷器

290 · 顺治时期瓷器

- 290 青花瓷器
- 294 五彩瓷器
- 295 单色釉瓷器

296 · 康熙时期瓷器

- 296 青花瓷器
- 298 釉里红瓷器
- 300 釉下三彩瓷器



辽·黄釉杯口壶

元·磁州窑褐釉刻花纹花瓶

- 302 五彩瓷器
- 306 斗彩瓷器
- 310 素三彩瓷器
- 314 珐琅彩瓷器
- 316 红彩瓷器
- 318 红釉瓷器
 - 郎窑红
 - 豇豆红
 - 霁红釉
- 322 蓝釉瓷器
 - 霁蓝釉与天蓝釉
 - 洒蓝釉
- 324 豆青釉瓷器
- 325 绿釉瓷器
- 326 · 雍正时期瓷器**
- 326 青花瓷器
- 330 釉里红与釉下三彩瓷器
- 332 五彩瓷器
- 334 斗彩瓷器
- 338 珐琅彩瓷器
- 340 粉彩瓷器



345 墨彩瓷器

346 红釉瓷器

● 霁红釉

● 年窑红

348 蓝釉瓷器

● 霁蓝釉

● 天蓝釉

350 仿宋名窑瓷器

352 窑变釉瓷器

354 炉钧釉瓷器

356 · 乾隆时期瓷器

356 青花瓷器

362 釉里红瓷器

363 釉下三彩瓷器

364 五彩瓷器

366 斗彩瓷器

369 珐琅彩瓷器

370 粉彩瓷器

376 仿生瓷器

378 霁红釉瓷器

380 蓝釉瓷器

382 青釉瓷器

384 茶叶末釉瓷器

386 窑变釉瓷器

388 炉钧釉瓷器

389 仿宋名窑瓷器

● 仿汝窑瓷器

● 仿官窑瓷器

● 仿哥窑瓷器

392 后仿康熙、雍正、乾隆

朝瓷器特征

394 · 嘉庆、道光、咸丰时期瓷器

394 青花瓷器

● 嘉庆青花

● 道光青花

● 咸丰青花

406 釉里红与豆青青花瓷器

408 五彩瓷器

410 斗彩瓷器

411 墨彩和三彩瓷器

412 粉彩瓷器

414 红釉瓷器

415 蓝釉瓷器

416 青釉与黄釉瓷器

417 茶叶末釉瓷器

418 窑变釉瓷器

419 炉钧釉瓷器

420 仿宋名窑瓷器

421 雕瓷器

422 · 同治、光绪、宣统时期瓷器

422 青花瓷器

● 同治青花

● 光绪青花

● 宣统青花

430 五彩瓷器

432 粉彩瓷器

434 三彩与红彩瓷器

436 抹红釉、蓝釉与青釉瓷器

437 黄釉与窑变釉瓷器

438 明清彩绘瓷常见组合图案纹饰寓意表

439 明清瓷器堂名、吉语款简表

440 陶瓷常见器型(一)

442 陶瓷常见器型(二)

444 陶瓷工艺常见术语(一)

446 陶瓷工艺常见术语(二)



明成化·斗彩波涛行龙纹盘



南朝·青瓷天鸡壶

早期瓷器

商代釉陶胎质薄，硬度高，胎釉结合紧密，吸水率低，烧成温度已达1200℃左右。其物理、化学性能与陶器已有质的区别，但又与现代瓷器有一定的差异，因而人们将这一时期的釉陶称之为“原始瓷器”。它的出现为瓷器的发明奠定了基础。原始瓷器的生产，从商周到战国、秦、西汉时期都不曾中断，烧制工艺也在不断提高。其造型大致可分为两类，一类是模仿当时流行的青铜器造型，另一类是民间使用的生活器皿。装饰纹样有水波纹、云雷纹、方格纹、叶脉纹、席纹、网纹、圆圈纹、曲折纹等。

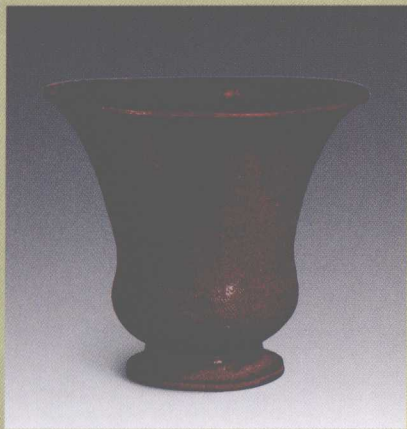
中国瓷器的烧制成功，始于东汉晚期。在浙江宁波、上虞、永嘉、慈溪等地均烧成了成熟的青瓷。这些青瓷制品胎质细密、透光性好、吸水率低、釉面光洁。此时江浙地区青瓷的器型主要有碗、盘、盏、盆、洗、钵、壶、钟、四系罐、砚、唾壶等。装饰纹样以弦纹、水波纹、网纹、麻布纹、三角纹、方格纹和贴印铺首等较为常见。

三国两晋南北朝时期，青瓷仍是瓷器生产的主流，其产地以浙江地区为中心，并扩大到江西、福建、湖南、湖北、四川和北方的河南、河北等地。这一时期青瓷的常见器型有碗、盘、洗、碟、盆、钵、灯台、砚、香炉等日用器皿。还有随葬用的明器，如谷仓、鸡笼、火盆、渣斗等。此时青瓷的纹饰也有所变化，三国时主要有弦纹、水波纹、铺首及叶脉纹；西晋时多斜方格纹、联珠纹、忍冬纹和飞禽走兽等组成的花纹带；东晋时纹饰以弦纹为主，偶见水波纹，并开始采用莲瓣纹，褐色点彩比较盛行；南朝时由于佛教的兴盛，刻画莲瓣纹最为常见，褐色点彩则比东晋的点小而密集。



商周至两汉瓷器

早在中国新石器时代晚期，就出现了白陶和印纹硬陶，这两种陶器的出现，说明商代制陶技术已经孕育着产生瓷器的可能性了。原始瓷出现于商代，盛行于商周战国时期，到东汉真正成熟的青瓷出现后，原始瓷便完成了自己的使命，退出了陶瓷舞台。商代原始瓷数量不多，造型主要以仿青铜礼器的尊、簋、壶、匜、盂、豆、罐、鼎等为主。



▲ 商·青釉弦纹尊

● 尺寸：高18厘米

● 鉴赏要点：原始瓷器，胎呈灰色，里外施青釉，撇口，深腹下垂，圈足外撇。口下和腹部印细网格纹及弦纹八组。器型具有明显的商代特征。



▲ 东周·青瓷盖罐

● 尺寸：高34.3厘米

● 估价：USD 3 000~5 000

● 鉴赏要点：三系盖，双竖耳，三足外撇。通体施青釉，釉色斑驳。此器完全仿青铜器而作，非常逼真，反映了当时青铜器在人们日常生活中的重要性。

商周瓷器

随着制陶工具的逐步改善、工艺水平的不断提高以及对制陶原料的深入了解，人们渐渐烧制出一些初步达到瓷器标准，但在一些方面又不够完善的器物，这就是原始青瓷。

商周时期是从陶器过渡到瓷器的渐进阶段，也是原始青瓷的发生发展阶段。当时有一部分陶器用高岭土做胎体的原料，这一方面提高了烧成温度，使胎质坚致、不渗水；另一方面也使胎体的颜色由深变浅，提高了洁白度。器表施一层用草木灰和瓷石配合而成的高温釉，经过1 200℃以上高温烧制后，胎釉结合在一起，使器物具备了瓷器的条件。但当时制作工艺水平低下，胎中还是有一定量的铁成分，在略低的温度中烧结，颜色较深，透光性较差。因工艺不稳定，铁含量

和烧成气氛不能自如控制，釉色也不好掌握，所以具有一定的原始性。

商周到西汉这一时期的原始青瓷所涂的釉是用石灰石加黏土配制而成的，在氧化气氛中烧成，由于含铁元素，所以呈青绿、黄绿、灰绿、褐绿等颜色。器表多拍印米字纹、方格纹、麻布纹、圆圈纹、曲折纹、叶脉纹、篦纹、水波纹、云雷纹等纹饰。主要器型有：尊、豆、甗、盂、罐、盖罐、提梁壶、鼎、瓮、簋、罍、杯、钵等，绝大部分器型仿当时的青铜器器型而作。

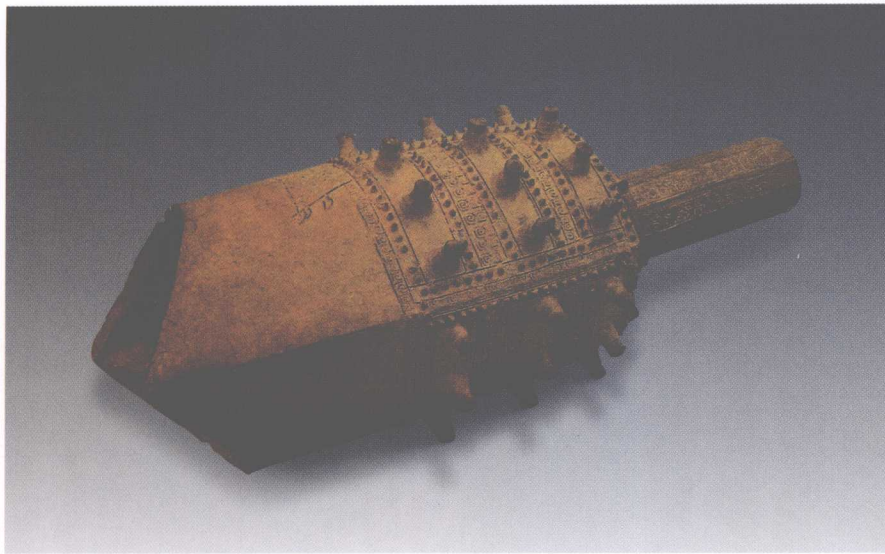
▼ 东周·青瓷盖罐

● 尺寸：直径11.3厘米

● 估价：RMB 2 500~3 500

● 成交价：RMB 4 180





▲ 春秋·原始青瓷钟

● 尺 寸：长 34 厘米，宽 14 厘米

● 鉴赏要点：春秋原始瓷器，造型仿西周青铜编钟。胎质坚硬，外施薄釉。钟呈八角形，每面均饰云雷纹。干与舞部有一纽可悬挂，钲部无铭文，正、背左右篆间各有九枚，四周间以乳凸状联珠纹带。舞、篆部均饰云雷纹，隧部饰云纹。器型厚重古朴，制作规整。



▲ 东周·青瓷罐

● 尺 寸：高 34.3 厘米

● 估 价：USD 3 000~5 000

● 成 交 价：USD 3 000



鉴赏指南

原始青瓷的分布

原始青瓷从商代中期出现以后，很快发展起来。商代后期，河南安阳殷墟、辉县琉璃阁，河北蒿城台西村，山东济南大辛庄、益都，江西清江吴城等地的遗址和墓葬中，均有原始青瓷的碎片出土。如安阳殷墟发现的原始青瓷双耳罐、山东益都苏埠屯二号奴隶殉葬墓出土的矮圈足原始青瓷豆等。

西周时原始青瓷的分布地区更为广泛，河南的洛阳庞家沟、浚县辛村、信阳孙营、潢川李老店，陕西的西安张家坡、长安普渡村，江苏丹徒烟墩山和安徽屯溪等地的西周遗址和墓葬中均有出土。近年在浙江江山、武义县也有发现。

河南洛阳庞家沟出土的原始青瓷不但数量多，器型也丰富，胎色灰白，施灰绿色釉者居多，有的釉层薄而不匀，装饰有方格纹与云雷纹。陕西西安张家坡发现的原始青瓷多为残片，胎色青灰，器表面施有青色或黄绿色釉。江苏丹徒烟墩山出土的原始青瓷胎色一般呈青灰色或灰白色，釉色青灰、青绿或浅黄。安徽屯溪出土的以豆为多，豆盘较深，圈足较矮。胎色呈白色的容易脱落，呈灰白色胎质较细的不易脱落。

◀ 战国·越窑青瓷神兽提梁盒

● 尺 寸：高 22 厘米

● 估 价：RMB 250 000



▲ 西周中后期·黄绿釉尊

● 尺寸：高10.5厘米

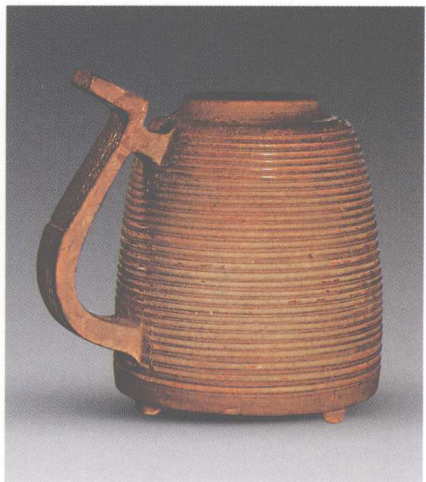
● 鉴赏要点：尊敞口外撇，短颈，扁圆腹，高圈足外撇。施黄绿釉，足无釉。颈腹部分饰网格纹、水波纹带饰，中间以四组弦纹相隔。



▲ 战国·青釉碗

● 尺寸：高8.8厘米，口径15.2厘米

● 鉴赏要点：原始瓷器。碗敞口，深腹，平底，内外施青釉。器表素面无纹饰。



▲ 战国·青釉弦纹把杯

● 尺寸：高11.2厘米，口径4.4厘米

● 鉴赏要点：原始瓷器。小口出唇边，圆肩，方棱曲把，平底，下承三乳状足。通体饰弦纹。胎质浅灰，釉面呈青黄色，薄厚均匀，这种器型在战国时期的印纹硬陶中亦有发现。

◀ 西周·原始青瓷弦纹盃

● 尺寸：高5.5厘米，口径10厘米

● 鉴赏要点：原始瓷器。敛口，圆腹，圈足。器表有弦纹数道。釉层较薄，微有脱落。

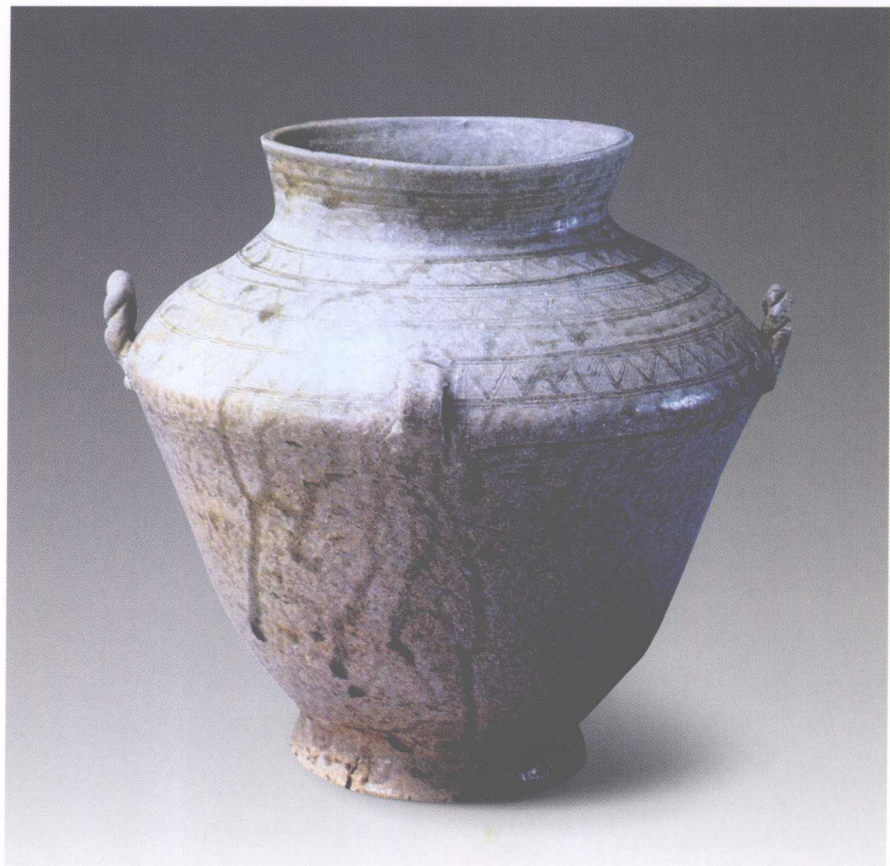


原始青瓷与印纹硬陶

与原始瓷同期流行的陶瓷还有一种印纹硬陶，它使用的原料也是瓷土，但淘洗不很精细，并且含铁量高于原始青瓷的原料，烧成温度在 1150°C ~ 1200°C 之间。因含铁量较高，胎色稍深，一般为深褐、黄褐、紫褐等色；没有釉，有的因烧成温度较高致使胎子表面烧结，有和釉相似的光泽，但质地很粗糙。

印纹硬陶器表拍印的纹饰及拍印方法也应用于原始青瓷。烧窑遗址中经常发现原始青瓷和印纹硬陶同出于一窑。有的印纹硬陶烧得恰到好处，而原始青瓷却因火候不够没有烧结，夹生了；有的原始青瓷烧得很好，印纹硬陶却因过火而烧塌了。这说明原始青瓷和印纹硬陶除了所用原料淘洗粗细程度不同外，烧成温度的要求也是有区别的。由于印纹硬陶质地粗糙，又没有釉子，多做贮藏器皿，而原始青瓷略微精细一些，又有釉子，多做食器使用。这时期原始瓷的另一个特点是品种减少，与印纹硬陶在品种、用途方面有着明显的分工。

原始瓷以生产碗、盘、盅等饮食器皿为主，印纹硬陶则以罐、坛、钵等盛贮器为主。推测分工的原因有二：一是印纹硬陶胎骨坚硬厚重，表面粗糙无釉，宜于盛贮食物；原始瓷胎质细腻，器型规整，器表有光滑透明的釉层，清洁美观，利于口唇接触和便于洗涤，所以把它做成饮食器。二是现已发现的春秋晚期至战国的窑，多数为原始瓷与印纹硬陶在同一个窑场生产，便于原料、器类与产量合理调整与安排，以满足不同消费者的需要。



▲ 西周·青釉双系罍

● 尺寸：直径27厘米，高28.8厘米

● 鉴赏要点：口微侈，溜肩，斜腹，圈足。肩部饰有弦纹、斜方格纹，并堆贴绳索形耳，胎灰白，体施青釉。此罍为仿当时青铜器的造型，端庄古朴，胎质较细且坚实，施釉较均匀，刻划花纹精致，反映了西周时期原始瓷的发展水平，是早期青瓷的代表作，保存完好。



▶ 战国·绿褐釉螭螭纹壶

● 鉴赏要点：壶圆顶盖，盖顶一方形纽，盖面两侧出兽头形戟。壶直口，短颈，丰肩，足微外撇。肩两侧凸塑兽形耳，肩部、腹部各凸印螭螭纹装饰带一周，造型仿青铜器。



两汉瓷器

东汉时，在中国浙江地区已经生产出真正的瓷器了。窑址发掘出的瓷片经化验证明：透光性较好，吸水率低，表面施釉较厚，釉层透明，有光泽，胎釉结合紧密，是在 1260°C ~ 1300°C 的高温下烧成的，已经具备了瓷器的各项基本条件。因此说，中国真正的瓷器应产生于东汉。

东汉时期原始青瓷制作精细，胎多为灰白色，施釉方法已改为浸釉法，生活日用器如碗、盘、罐、盘口壶等成为主流。东汉青瓷在造型和装饰上与原始青瓷很相似，但是在胎釉的化学组成以及烧成温度等方面则有本质的不同。

东汉青瓷胎质致密坚硬，胎色多为灰白或淡青灰色，瓷化程度较高，敲击声音清脆。釉层均匀，胎釉结合紧密，仅个别有剥釉、积釉现象；釉色青绿，也有些为青黄，但釉面匀净。由于瓷土中含较多的铁，以当时的技术条件而论，尽管淘洗很仔细，仍残留一部分，因此当时一般瓷器的胎中都含有2%以下铁的成分。早期瓷器的釉是含钙的石灰釉，以铁为着色剂。入窑烧造时空气流通，进氧很多，形成氧化气氛，釉中的铁遇到空气中的氧，烧出来呈黄绿色；如果不让空气进入窑内，则窑中产生还原气氛，烧出来的瓷器就是青绿色。因此，中国最早出现的瓷器为青瓷。

西汉·青釉鼎

● 尺寸：高16.7厘米，口径17厘米

● 鉴赏要点：原始瓷器。敛口，弧腹较深，上腹部有折棱一道，圆底，承以三兽形蹄足。口部两侧有镂空长方形耳，耳上部外撇，口上附有圆弧形盖面，盖面附三个尖锥状纽。施青褐釉，仿青铜器造型。



▲ 汉·绿釉鼎

● 尺寸：高19.8厘米

● 估价：RMB 35 000

● 鉴赏要点：原始瓷器。敛口，弧腹较深，上腹部有折棱一道，圆底，承以三足。口部两侧有长方形耳，耳上部外撇，口上附有圆弧形盖面，盖面附三纽。施绿釉，仿青铜器造型。



▲ 汉·绿釉印神兽纹奩

● 尺寸：高16厘米

● 估价：RMB 3 850

● 鉴赏要点：直口，方唇，圆形深腹，平底，三足。外腹中间凸印神兽纹装饰，纹饰线条流畅。满施绿釉，釉彩深沉。



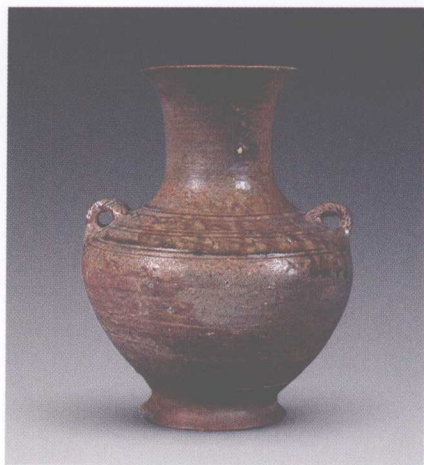
陶瓷之路

中国进入汉代以后，著名的“丝绸之路”沟通了中外文化间的交流，中国逐渐被誉为“瓷国”。进入中世纪后，伴随着中国瓷器的外销，中国又开始以“瓷国”享誉于世。从8世纪末开始，中国陶瓷开始向外输出，经晚唐五代到宋初，达到了一个高潮。这一阶段输出的陶瓷品种有唐三彩、邢窑（包括定窑）白瓷、越窑青瓷、长沙窑彩绘瓷和橄榄釉青瓷。宋元到明初是中国陶瓷输出的第二个阶段。这时向外国输出的瓷器品种主要是龙泉窑青瓷，景德镇青白瓷、青花瓷、釉里红瓷、釉下黑彩瓷，吉州窑瓷，赣州窑瓷，福建、两广一些窑所产青瓷，建窑黑瓷，浙江金华铁店窑仿钧釉瓷，磁州窑瓷，定窑瓷，耀州窑瓷等。明代中晚期至清初的200余年是中国瓷器外销的黄金时期。输出的瓷器主要是景德镇青花瓷、彩瓷、广东石湾瓷、福建德化白瓷和青花瓷、安溪青花瓷等。其中较精致的外销瓷多是国外定烧产品，其造型和装饰图案多属西方色彩，还有些在纹饰中绘有家族、公司、团体、城市等图案标志，称为纹章瓷。这时期的外销瓷数量很大，17世纪每年输出约20万件，18世纪最多时每年约达百万件。中国瓷器成为了世界性的商品，对人类历史的发展起了积极作用。



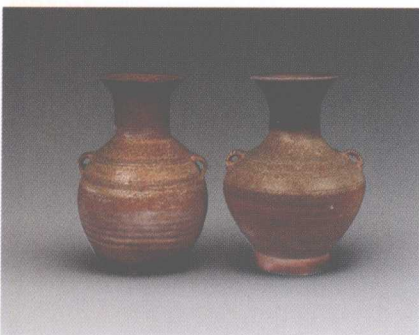
▲ 东汉·青釉刻鸟纹瓶/盖鼎 (两件)

- 尺 寸: 高 28.2 厘米
- 估 价: RMB 8 000~12 000
- 成 交 价: RMB 18 700



▲ 汉·青釉水波纹双系罐

- 尺 寸: 高 29.5 厘米
- 估 价: RMB 3 000
- 鉴赏要点: 侈口外撇, 粗直颈, 丰肩, 肩上有两系纽, 腹以下渐敛, 圈足。胎色泛灰, 釉色泛青绿, 器表饰水波纹, 器型比例不太规整, 反映出原始青瓷还不成熟的一面。



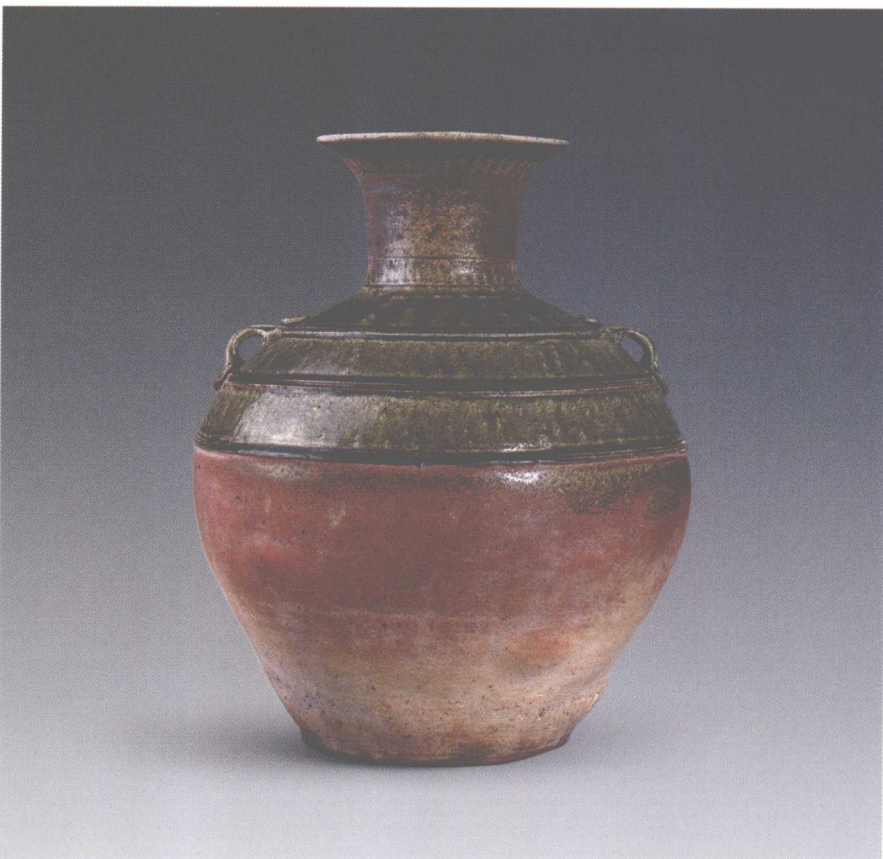
◀ 汉·青釉水波纹双系罐 (两件)

- 尺 寸: 高 30 厘米
- 估 价: RMB 1 000~2 000
- 成 交 价: RMB 3 520



▲ 东汉·青釉三足直颈瓶

- 尺 寸: 高 28.5 厘米
- 估 价: RMB 3 000~5 000
- 成 交 价: RMB 3 300



▲ 汉·青釉双耳瓶

- 尺 寸: 高 44 厘米, 宽 36 厘米
- 估 价: RMB 3 500~5 000
- 成 交 价: RMB 7 314

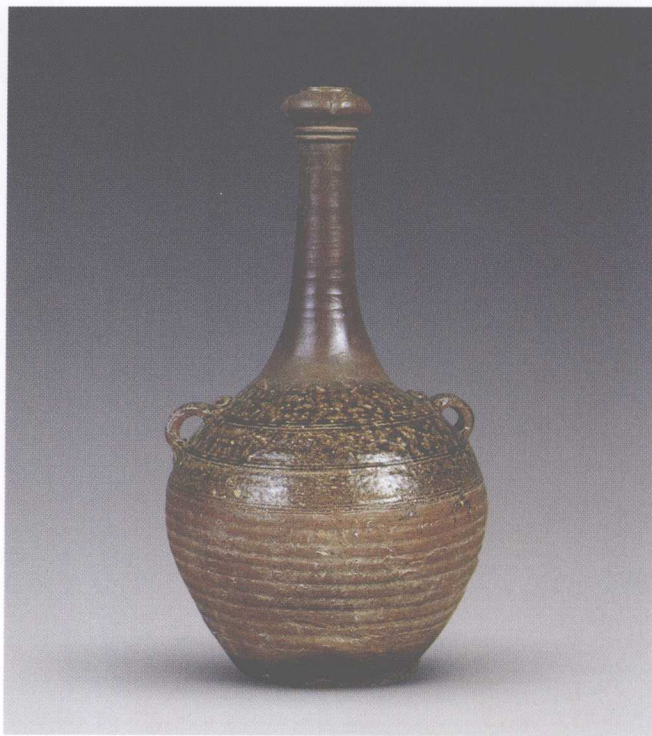


▲ 汉·青釉狩猎纹博山奩

- 尺寸：高 29 厘米
- 估价：RMB 16 000~26 000

▼ 汉·原始青瓷双系罐

- 尺寸：高 33 厘米
- 估价：RMB 28 000~38 000
- 鉴赏要点：罐敛口，平翻沿，圆腹，腹下渐收，平底。肩上两侧安铺首耳，器身上半部凸起双弦纹三道。施青釉至腹，腹以下无釉，露出紫褐色胎骨。器表青釉亮泽滋润，自然向下流淌。腹上有两层云气、飞鸟纹装饰，画面生动优美。配有木座。



▲ 汉·青釉蒜头瓶

- 尺寸：高 41 厘米
- 估价：RMB 3 000~5 000
- 成交价：RMB 3 850
- 鉴赏要点：直口，长颈，削肩，圆腹，圈足，瓶口似蒜头，故名。弦纹为其主纹饰，肩部饰两耳，耳头为一朵单独完整的小灵芝。

▼ 西汉·青釉鸟纹双耳壶

- 尺寸：高 45 厘米
- 估价：RMB 50 000~60 000

